

aceline

Пайдалану
бойынша нұсқаулық

Қолдық бу тазалағыш
HSC-1050W

Құрметті сатып алушы!

Біздің өнімді таңдағаныңыз үшін алғыс айтамыз.

Біз Сізге сапалы, функционалды және жоғары талаптарға сәйкес әзірленген және жасалған өнімдер мен құрылғыларды ұсынуға қуаныштымыз. Пайдалануды бастамас бұрын, Сіздің қауіпсіздігіңізге қатысты маңызды ақпаратты, сондай-ақ өнімді дұрыс пайдалану және оған күтім жасау бойынша ұсыныстарды қамтитын осы нұсқаулықты мұқият оқып шығыңыз. Осы нұсқаулықтың сақталуына назар аударыңыз және оны өнімді одан әрі пайдалану кезінде анықтамалық материал ретінде пайдаланыңыз.

Құрылғы мақсаты

Бу тазалағыш — бұл беттерді бұмен тазалауға арналған құрылғы.

Сақтық шаралары

- Құрылғыны қуат көзіне қоспас бұрын, үйдегі электр желісінің кернеуі жерге тұйықталған техникалық сипаттамаларға сәйкес келетініне көз жеткізіңіз.
- Жарақат алу, өрт немесе электр тогының соғу қаупін азайту үшін өндіруші ұсынбаған керек-жарақтарды пайдаланбаңыз.
- Күйіп қалмас үшін буды адамдарға немесе жануарларға бағыттамаңыз.
- Құрылғыны, қуат сымын немесе ашаны суға немесе басқа сұйықтықтарға қоймаңыз.
- Құрылғы жұмыс істеп тұрғанда оны қараусыз қалдырмаңыз.
- Буды электронды жабдыққа бағыттамаңыз.
- Құрылғыны қуат көзінен ажыратқанда, ашаны қолыңызбен ұстаңыз және қуат сымынан тартпаңыз.
- Сымның ыстық беттерге немесе өткір жиектерге тимейтініне көз жеткізіңіз.
- Құрылғыны дымқыл қолмен ұстамаңыз.
- Құрылғыны ешқашан қуат сымынан тартпаңыз немесе алып жүрмеңіз. Қуат сымының есіктерге ілінбегеніне көз жеткізіңіз.
- Құрылғыны жанғыш заттардың жанына қоймаңыз.
- Құрылғыны былғарыға, балауызбен қапталған жиһазға немесе еденге, синтетикалық матаға, барқытқа немесе басқа нәзік немесе бұға сезімтал материалдарға қолданбаңыз.
- Құрылғыны қолданар алдында бу тазалағыштың беттің кішкене бөлігіне әсерін тексеру ұсынылады.
- Құрылғы ыдысына жуғыш заттарды, химиялық заттарды немесе хош иісті заттарды қоспаңыз.
- Құрылғының ақаулығы анықталса, оны дереу желіден ажыратып, уәкілетті қызмет көрсету орталығына хабарласыңыз.
- Күйіп қалмас үшін ыстық бұмен жұмыс істегенде абай болыңыз.
- Абайлаңыз, себебі өңделетін беті және құрылғының кейбір бөліктері пайдаланғаннан кейін ыстық болуы мүмкін.
- Құрылғыны балалардың жанында пайдаланған кезде абай болыңыз.
- Құрылғыны құлатқаннан кейін немесе құрылғыда көрінетін зақым болса, оны пайдаланбаңыз. Өкілетті қызмет көрсету орталығына хабарласыңыз.
- Құрылғыны зақымдалған қуат сымы немесе ашасы бар қолданбаңыз. Қуат сымын ауыстыру үшін уәкілетті қызмет көрсету орталығына хабарласыңыз.

- Құрылғыны өзіңіз бөлшектеуге немесе жөндеуге әрекеттенбеңіз. Жөндеу үшін уәкілетті қызмет көрсету орталығына хабарласыңыз.
- Бұл құрылғы балалардың немесе физикалық, сенсорлық немесе ақыл-ой қабілеттері шектеулі адамдардың қауіпсіздігіне жауапты біреудің қадағалауынсыз пайдалануына арналмаған. Балаларға құрылғымен ойнауға рұқсат бермеңіз.
- Құрылғы коммерциялық мақсатта пайдалануға арналмаған.
- Қолданар алдында құрылғының барлық бөліктері дұрыс орнатылғанына көз жеткізіңіз.
- Қосымшаларды ауыстыру, жылжыту немесе тазалау алдында құрылғыны желіден ажыратыңыз.
- Құрылғыны сыртта пайдаланбаңыз.
- Резервуарды толтыру үшін тек таза суды пайдаланыңыз.
- Қолдануды аяқтағаннан кейін құрылғыны розеткадан ажыратыңыз, оны суытып, бақтағы қалған суды төгіп тастаңыз.
- Құрылғыны тек нұсқауларда сипатталғандай пайдаланыңыз.

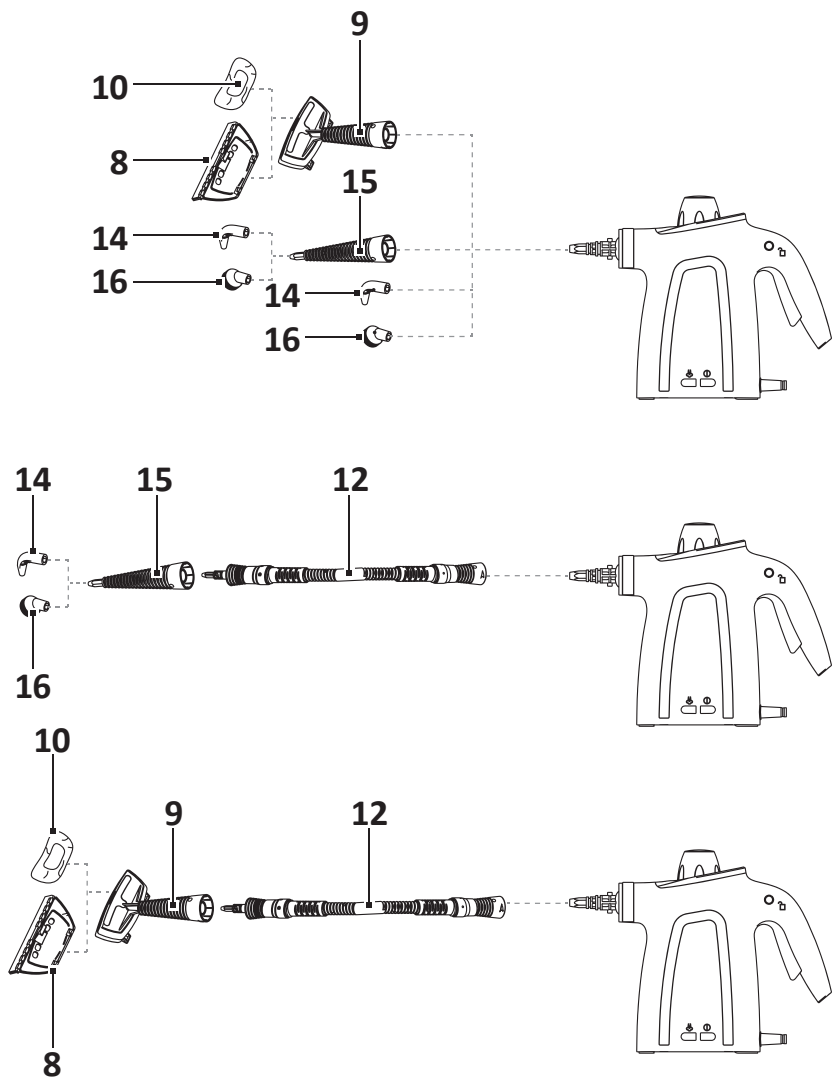
Техникалық сипаттамалары

- Үлгісі: HSC-1050W.
- Сауда белгісі: Aceline.
- Қуат параметрлері: 220–240 В, 50 Гц.
- Қуаты: 1050 Вт.
- Су бағының көлемі: 380 мл.
- Бу өнімділігі: 25 г/мин.
- Жұмыс қысымы: 3 бар.
- Үздіксіз жұмыс уақыты: 8–10 мин.
- Электрлік қорғаныс класы электр тогының соғуы: II.
- Қуат сымын бекіту түрі: Y.
- Ұзартқыш шлангінің ұзындығы: 55 см.
- Корпус материалы: пластик.
- Қолдану аясы: тұрмыстық.

Жинақталым

- Құрылғы.
- Шұңқыр.
- Терезелерді тазалауға арналған саптама.
- Дөңгелек щетка.
- Жиһазды қаптауға арналған саптама.
- Ұзартқыш саптама.
- Иілген саптама.
- Ұзартқыш икемді шланг.
- Мақта жастықшасы.
- Пайдалану бойынша нұсқаулық.

Құрылғыны құрастыру



Ақсесуар	Мақсат	Құрастыру
Терезе тазалау қондырмасы (8)	Терезелерді, айналарды және басқа тегіс беттерді жуу.	Терезені тазалауға арналған қондырманы (8) қаптау қондырмасына (9) салыңыз.
Мақта жастықшасы (10)	Ылғалды сіңіру үшін қолданылады, су белгілерінің пайда болуына жол бермейді.	Қақпақты (10) қаптау қондырмасына (9) салыңыз.
Жиһазды қаптауға арналған саптама (9)	Үлкен беттерді жұмсақ тазалауға арналған.	Саптаманы құрылғыдағы бұ саптамасына (1) немесе ұзартқыш түтікке (12) бекітіңіз. Саңылауларды сағат тілімен қатайтыңыз.
Ұзартқыш икемді шланг (12)	Қол жету қиын жерлерді тазалауға арналған.	
Ұзартқыш саптама (15)		
Қисық саптама (14)		
Дөңгелек щетка (16)	Қатты дақтарды кетіруге арналған. Керамикалық плиткаларды, цемент ерітінділерін және басқа ұқсас беттерді тазалау үшін қолайлы.	Саптаманы (14/16) құрылғыдағы бұ саптамасына (1) немесе ұзартқыш түтікке (12) немесе ұзартқыш саптамаға (15) бекітіңіз.

Пайдаланушы нұсқаулығы

- Бакты шүмекпен немесе тазартылған сүмен толтырыңыз.

Ескертпе: бакты толтырмас бұрын құрылғыны розеткадан ажыратыңыз.

- Бакта (2) бұ мен қысым бар болса, қауіпсіздік клапанын (3) аша алмайсыз. Резервуарды ашу үшін буды шығару керек немесе құрылғы суығанша күту керек.
- Бакты рұқсат етілген мөлшерден артық сүмен толтырмаңыз - 380 мл.
- Бұ ысқырғанша бірнеше секунд күтіңіз. Клапанды баяу ашыңыз (3).
- Өлшеу шыныаяқын (13) және шұңқырды (11) пайдаланып, резервуарға (2) су құйыңыз және клапанды (3) жабыңыз.
- Құрылғының қуат сымын электр розеткасына қосыңыз.
- Көрсеткіш шамы (17) қызыл болып жанады, содан кейін құрылғы бірден бұ шығара бастайды.
- Жасыл индикатор (18) жанған кезде құрылғы пайдалануға дайын. Құрылғыны алдын ала қыздыруға шамамен 3 минут кетеді.
- Бұ қуатын басқару үшін бұ түймесін (5) ақырын басыңыз.
- Бұ индикаторы (18) сөнген кезде құрылғыны пайдалануды тоқтатыңыз. Қайта жанғанша күтіңіз және оны пайдалануды жалғастырыңыз.
- Бұ индикаторы (18) қосұлы кезде бұ шықпаса, қуатты өшіріп, резервуарды (2) сүмен толтырыңыз.

Су қосу бойынша ұсыныстар

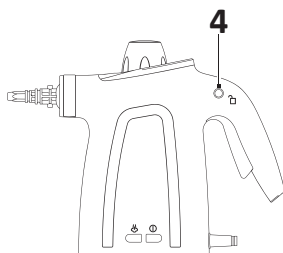
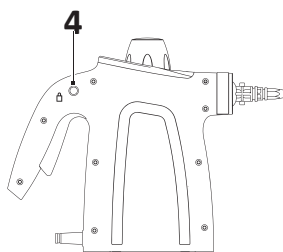
Резервуардың сыйымдылығы (2) 0,38 л құрайды, бірақ 0,25 литрден аспайтын су құю керек, әйтпесе бу тазартқышты қыздырған кезде қақпақты бекіту орнында су ағып бастайды немесе бу саптамасынан бу қосылған кезде қысыммен ыстық су ағыны шығады.

Егер пайдалану кезінде бу беру тоқтаса, резервуарда (2) су таусылды. Кейінірек пайдалану үшін резервуарға су құю үшін бу тазалағышты қуат көзінен ажыратыңыз, бу беруді қосыңыз және резервуардағы қысымды төмендету үшін қалған буды өшіріңіз. Содан кейін бу тазартқыштың суығанын күтіңіз. Резервуардың қақпағын бұрап, жоғарыда сипатталғандай су құйыңыз.

Назар аударыңыз! Алдын ала қыздырылған бу тазартқышқа су құймаңыз. Әйтпесе, су ыстық қазандыққа түсіп, тез буланып кетеді, нәтижесінде ыстық судың шашырауы бар бу ағыны толып кетеді, бұл күйікке әкелуі мүмкін.

Балалар құлпы

- Балалардан қорғауды (4) іске қосу үшін жабық құлып белгісінің жанындағы түймені басыңыз, содан кейін бу түймесі (5) құлыпталады.
- Құлыпты (4) ажырату үшін екінші жағындағы ашық құлып белгісінің жанындағы сол түймені басыңыз. Бу түймесі (5) құлыптан босатылады және сіз құрылғыны пайдалана аласыз.



Қызмет көрсету және күтім

- Тазалау алдында әрқашан құрылғыны желіден ажыратыңыз.
- Құрылғы корпусына күтім жасау:
 - Құрылғы корпусын дымқыл шүберекпен сүртіңіз.
 - Абразивті, агрессивті жуғыш заттарды немесе қатты щеткаларды пайдаланбаңыз.
 - Тазалаудан кейін корпусы құрғатыңыз.
- Аксессуарларға күтім жасау:
 - Тазалау үшін жылы сабынды суды пайдаланыңыз.
 - Тазалап болғаннан кейін керек-жарақтарды құрғатыңыз.
- Мақта жастықшасына күтім жасау:
 - Кір жуғыш машинада жылы суда жууға болады.
 - Ағартқышты қолданбаңыз.
 - Арқанмен құрғатыңыз.
 - Үтіктеуге болмайды.

Қақтан тазалау

Бу шығару азайса, қақтан тазалау үшін төмендегі процедураны орындаңыз. Кем дегенде айына бір рет қақтан тазалау ұсынылады.

1. Резервуарға су мен сірке суының (2:1) ерітіндісін құйыңыз.
2. Қақтан кетіргізіз келетін қосымшаны тіркеңіз. Бу ағынын айналадағы заттарға немесе еденге бағыттамаңыз.
3. Құрылғыны қосып, резервуардағы ерітіндіні толығымен пайдалануына мүмкіндік беріңіз.

Монтаждау, сақтау, тасымалдау (тасу), өткізу және кәдеге жарату ережелері мен шарттары

- Құрылғыны орнату ережелері мен шарттары осы нұсқаулықтың «Құрылғыны құрастыру» бөлімінде сипатталған.
- Құрылғыны қаптамада, өндірушінің және тұтынушының жылытылатын үй-жайларында ауаның 5 және 40 °С аралығындағы температурада және ауаның 80%-дан аспайтын салыстырмалы ылғалдылығында сақтау керек. Үй-жайда жемірілуді тудыратын жегі қоспалар (қышқылдардың, сілтілердің бұлары) болмауы тиіс.
- Құрылғының тасымалдануы құрғақ ортада жүзеге асырылуы тиіс.
- Құрылғы ұқыпты өңдеуді талап етеді, оны шаң, кір, соққы, ылғал, от және т.б. әсерінен қорғаңыз.
- Құрылғыны сату жергілікті заңнамасына сәйкес жүргізілуі керек.
- Бұйымның қызмет ету мерзімі аяқталғаннан кейін оны қарапайым тұрмыстық қоқыспен бірге тастауға болмайды. Оның орнына, ол федералды немесе жергілікті заңнамаға сәйкес қайта өңдеу және қайта өңдеу үшін электрлік және электронды жабдықты тиісті қабылдау бекетіне қайта өңдеуге жіберіледі. Осы бұйымды дұрыс жоюды қамтамасыз ете отырып, сіз табиғи ресурстарды үнемдеуге және қоршаған ортаға және адамдардың денсаулығына зиян келтірмеуге көмектесесіз. Бұл бұйымды қабылдау және жою бекеттері туралы қосымша ақпаратты жергілікті муниципалды органдардан немесе тұрмыстық қалдықтарды шығаратын кәсіпорыннан алуға болады.
- Құрылғының ақаулығы анықталған жағдайда, тез арада авторландырылған сервистік орталыққа хабарласу немесе құрылғыны кәдеге жарату керек.

Қосымша ақпарат

Өндіруші: Шаосин Уалле Электрик Эпплайенс Ко., Лтд.
№16 Гаохуань тас жолы, Итин, Шаньюй ауд-ы, Шаосин қ., Чжэцзян пров., Қытай.

Қытайда жасалған.

Импортер / юр. лицо, принимающее претензии в Республике Казахстан:
ТОО «ДНС КАЗАХСТАН», г. Астана, р-н Сарыарқа, пр-т Сарыарқа, зд. 12, Республика Казахстан.

Импорттаушы / Қазақстан Республикасында талаптар қабылдайтын заңды тұлға: «DNS QAZAQSTAN (ДНС КАЗАХСТАН)» ЖШС, Астана қ-ы, Сарыарқа ауданы, Сарыарқа д-лы, 12 ғ-т, Қазақстан Республикасы.

Адрес электронной почты / электронды пошта мекен-жайы: info@dns-shop.kz

Тауар КО ТР (ЕАЭО) талаптарына сәйкес келеді.

Өнімнің сапасын жақсарту үшін ерекшеліктер, өнім туралы ақпарат, оның жинақталымы және функционалы пайдаланушыға алдын ала ескертусіз өзгертілуі мүмкін.



Өндіріс күні пайдаланушы нұсқаулығының орыс тіліндегі нұсқасында көрсетілген. V.2

Кепілдік талоны

SN/IMEI: _____

Кепілдікке қойылған күні: _____

Өндіруші бүкіл кепілдік мерзімі ішінде құрылғының үздіксіз жұмыс істеуіне, сондай-ақ материалдар мен жинақтарда ақаулардың болмауына кепілдік береді. Кепілдік кезеңі бұйымды сатып алған сәттен басталады және тек қана жаңа өнімдерге қолданылады.

Кепілдік қызмет көрсетуге пайдаланушы нұсқаулығына сәйкес бұйымды пайдалану шартымен кепілдік мерзімі ішінде тұтынушының кесірінен істен шықпаған элементтерді тегін жөндеу немесе ауыстыру кіреді. Элементтерді жөндеу немесе ауыстыру уәкілетті сервистік орталықтардың аумағында жүргізіледі.

Кепілдік мерзімі: 12 ай.

Пайдалану мерзімі: 24 ай.

Сервистік орталықтардың өзекті тізімі келесі мекенжай бойынша:

<https://www.dns-shop.kz/service-center/>

Кепілдік міндеттемелер және тегін сервистік қызмет көрсету, егер оларды ауыстыру бұйымды бөлшектеуге байланысты болмаса, тауардың жиынтықтылығына кіретін, төменде аталған керек-жарақтарға қолданылмайды:

- ҚБП (Қашықтан басқару пультіне) арналған қуат элементтері (батареялар).
- Жалғағыш кәбілдер, антенналар және оларға арналған жалғастырғыш тетіктер, құлаққаптар, микрофондар, «HANDS-FREE» құрылғылары; жиынтықта жеткізілетін әртүрлі типтегі ақпарат тасымалдағыштар, бағдарламалық құрал (БҚ) және драйверлер (бұйымның қатты магниттік дискілердегі жинақтағышқа алдын ала орнатылған БҚ-ны қоса алғанда, бірақ онымен шектелмей), сыртқы енгізу-шығару құрылғылары және манипуляторлар.
- Қаптар, сөмкелер, белдіктер, тасымалдауға арналған баулар, монтаждық керек-жарақтар, құрал-саймандар, бұйымға қоса берілетін құжаттама.
- Табиғи тозуға ұшырайтын шығын материалдары мен бөлшектер.



aceline