

**aceline**

Руководство по  
эксплуатации

---

Электрическая  
газонокосилка  
LME1400



# Содержание

<b>Назначение устройства</b> .....	4
<b>Меры предосторожности</b> .....	4
<b>Схема устройства</b> .....	8
<b>Сборка</b> .....	9
Сборка ручки .....	9
Сборка травосборника .....	9
Сборка колес.....	10
<b>Эксплуатация устройства</b> .....	11
Подключение к сети .....	11
Включение/выключение .....	11
Регулировка высоты скашивания .....	11
Во время работы .....	12
Замена ножа .....	12
<b>Возможные проблемы и их решение</b> .....	13
<b>Технические характеристики</b> .....	14
<b>Комплектация</b> .....	14
<b>Правила и условия монтажа, хранения, перевозки (транспортировки), реализации и утилизации</b> .....	15
<b>Дополнительная информация</b> .....	16

# Уважаемый покупатель!

Благодарим Вас за выбор нашей продукции.

Мы рады предложить Вам изделия и устройства, разработанные и изготовленные в соответствии с высокими требованиями к качеству, функциональности и дизайну. Перед началом эксплуатации внимательно прочитайте данное руководство, в котором содержится важная информация, касающаяся Вашей безопасности, а также рекомендации по правильному использованию продукта и уходу за ним. Позаботьтесь о сохранности настоящего Руководства и используйте его в качестве справочного материала при дальнейшей эксплуатации изделия.

## Назначение устройства

Газонокосилка — электроинструмент, предназначенный для стрижки газонов.

## Меры предосторожности

### Безопасность на рабочем месте

- Рабочее место должно быть хорошо освещенным и содержаться в чистоте. Беспорядок или неосвещенные участки рабочего места могут привести к несчастным случаям во время работы.
- Не работайте с этим электроинструментом в помещении, в котором находятся горючие жидкости, воспламеняющиеся газы или пыль. Во время эксплуатации, а также при включении и выключении, инструмент вырабатывает искры, что может привести к воспламенению пыли или паров.
- Во время работы с электроинструментом не допускайте близко к Вашему рабочему месту детей и посторонних лиц. Вы можете потерять контроль над электроинструментом.

### Электробезопасность

- Предпринимайте необходимые меры предосторожности от удара электрическим током. Избегайте контакта корпуса инструмента с заземленными поверхностями, такими как трубы, отопление, холодильники.
- Оберегайте электроинструмент от воздействия влаги, дождя и сырости. Проникновение воды в электроинструмент повышает риск поражения электрическим током.
- Перед подключением устройства к сети питания удостоверьтесь, что параметры сети питания соответствуют техническим характеристикам устройства.
- Правильно обращайтесь с кабелем. Перед использованием всегда разматывайте шнур питания. Никогда не пользуйтесь кабелем для переноса, вытягивания или отсоединения инструмента от сетевой розетки. Храните кабель подальше от источников тепла, нефтепродуктов, острых предметов и движущихся частей. Поврежденные или запутанные кабели увеличивают риск поражения электрическим током.

- При работе с электроинструментом вне помещений пользуйтесь удлинительным шнуром, предназначенным для использования вне помещений. Использование шнура, предназначенного для работы вне помещений, уменьшит риск поражения электрическим током.
- Отсоедините штепсель от источника питания перед регулировкой, сменой принадлежностей или хранением электроинструментов. Такие предупредительные меры безопасности уменьшат риск непреднамеренного включения электроинструмента.
- Используйте только удлинители, предназначенные для питания инструмента. Минимальное сечение провода должно быть 1,5 мм<sup>2</sup>. При использовании кабельных барабанов кабель всегда должен быть полностью размотан.

## Личная безопасность

- Будьте внимательными, следите за тем, что Вы делаете, и продуманно начинайте работу с электроинструментом. Не пользуйтесь электроинструментом в усталом состоянии, или если Вы находитесь под воздействием лекарственных препаратов, в состоянии алкогольного или наркотического опьянения. Один момент невнимательности при работе с электроинструментом может привести к серьезным травмам.
- Применение средств индивидуальной защиты (защитной маски, обуви на нескользящей подошве, защитного шлема или средств защиты органов слуха) в зависимости от вида работы электроинструмента снижает риск получения травм.
- Предотвращайте непреднамеренное включение электроинструмента. Перед подключением электроинструмента к электропитанию и/или к аккумулятору убедитесь, что устройство выключено. Не держите подключаемый инструмент за переключатель.
- Убирайте установочный инструмент или гаечные ключи до включения электроинструмента. Инструмент или ключ, находящийся во вращающейся части электроинструмента, может привести к травмам.
- Не принимайте неестественную позу для работы с инструментом. Всегда занимайте устойчивое положение и держите равновесие. Благодаря этому Вы можете лучше контролировать электроинструмент в непредвиденных ситуациях.
- Носите подходящую рабочую одежду. Не носите широкую одежду и украшения. Держите волосы, одежду и рукавицы вдали от движущихся частей.
- При потере электропитания или другом самопроизвольном выключении электроинструмента немедленно переведите клавишу выключателя в положение «ОТКЛ.». Если при потере напряжения машина осталась включенной, то при возобновлении подачи питания она самопроизвольно заработает, что может привести к причинению вреда здоровью пользователя и/или материальному ущербу.

## Правильное использование электроинструментов

- Не перегружайте электроинструмент. Используйте только электроинструменты, предназначенные для выполняемой работы. С подходящим по характеристикам электроинструментом Вы работаете лучше и надежнее в указанном диапазоне мощности.
- Не работайте с электроинструментом с неисправным выключателем. Электроинструмент, который не поддается включению или выключению, опасен и должен быть отремонтирован.
- До начала наладки электроинструмента, перед заменой принадлежностей и прекращением работы отключайте штепсельную вилку от розетки сети и/или выньте аккумулятор. Это предотвращает непреднамеренное включение электроинструмента.
- Применяйте электроинструмент, принадлежности, рабочие инструменты и т. п. в соответствии с настоящими инструкциями. Учитывайте при этом рабочие условия и выполняемую работу. Использование электроинструментов для непредусмотренных работ может привести к опасным ситуациям.
- Устройство не предназначено для использования детьми и лицами с ограниченными физическими, сенсорными или умственными способностями.
- Неиспользуемый инструмент должен храниться в сухом, закрытом, недоступном для детей месте! Не позволяйте использовать инструмент лицам, которые не ознакомились с настоящей инструкцией.

## Меры безопасности при работе с газонокосилкой

- Газонокосилка предназначена для стрижки газонов небольшого и среднего размера в частных садах у дома. Из-за физической опасности для пользователя и других людей газонокосилку нельзя использовать для других целей.
- Косилку нельзя использовать для стрижки кустов, живых изгородей и зарослей, стрижки и мульчирования лиан или газонов на крышах или балконах. Косилку также нельзя использовать в качестве измельчителя для мульчирования обрезков деревьев и живой изгороди или выравнивания неровностей местности.
- Будьте осторожны с вращающимися частями устройства чтобы избежать серьезных травм.
- Не трогайте корпус косилки при работающем двигателе.
- Надевайте во время работы защитную обувь и очки.
- Выбрасываемые из-под устройства во время работы камни или земля могут стать причиной травм.
- Перед скашиванием проверьте площадь на предмет нежелательных или крупных предметов, которые могут застрять в машине.
- Убедитесь, что контейнер для сбора травы установлен правильно.

## **Перечень критических отказов**

- Не использовать при сильном искрении.
- Не использовать при появлении сильной вибрации.
- Не использовать с перебитым или оголенным электрическим кабелем.
- Не использовать при появлении дыма непосредственно из корпуса устройства.

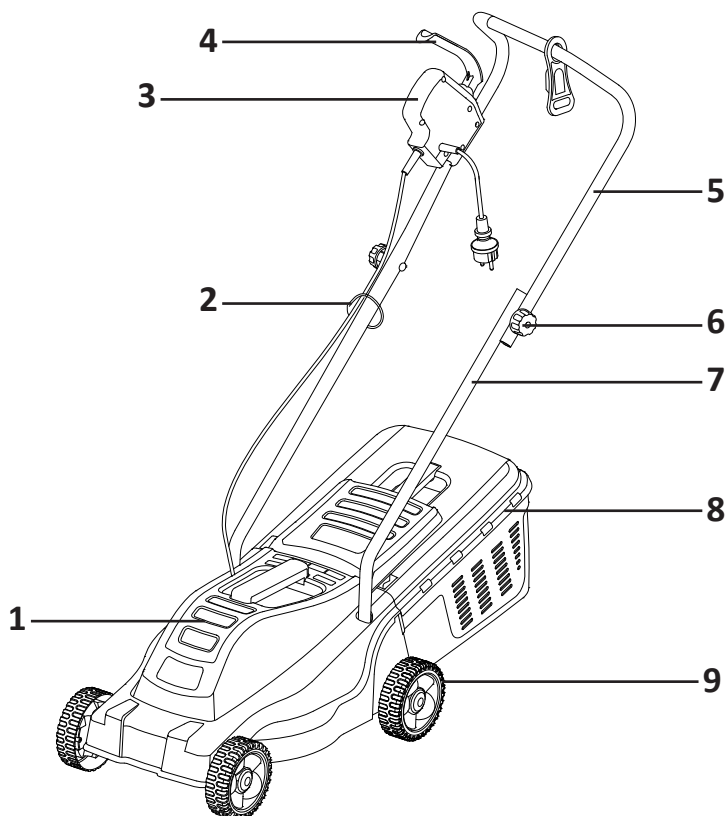
## **Возможные ошибочные действия персонала**

- Не использовать с поврежденной рукояткой или поврежденным защитным кожухом.
- Не использовать на открытом пространстве во время дождя.
- Не включать при попадании воды в корпус.

## **Критерии предельных состояний**

- Перетерт или поврежден электрический кабель.
- Поврежден корпус устройства.

## Схема устройства



1. Блок двигателя.
2. Крепеж для кабеля.
3. Блок переключателя.
4. Пусковой рычаг.
5. Верхняя часть ручки.
6. Фиксирующий болт.
7. Нижняя часть ручки.
8. Травосборник.
9. Колеса.



## Сборка

### Сборка ручки

1. Вставьте детали нижней ручки в отверстия на обеих сторонах блока двигателя.



2. Сдвиньте крепеж для кабеля на верхнюю ручку.
3. Наденьте верхнюю часть ручки на нижнюю, совместив отверстия. Вставьте в соответствующие отверстия фиксирующие болты и туго затяните их.
4. Затягивать фиксирующие болты следует только вручную. Ни в коем случае не используйте для затяжки гаечный ключ или какой-либо другой инструмент.



### Сборка травосборника

1. Совместите отверстия нижней части травосборника с защелками верхней части травосборника, затем надавите, чтобы плотно зафиксировать.
2. Закрепите травосборник с помощью зажимов.



3. Чтобы установить травосборник на корпус, совместите крепежные отверстия на травосборнике с выступами на корпусе газонокосилки (М) и надавите до щелчка.
4. Чтобы снять травосборник, поднимите крышку на верхней части травосборника и потяните его вверх, снимая с выступов на корпусе.



## Сборка колес

1. Наденьте колесо на ось моторного блока.
2. Вставьте шайбу, затем вставьте стопорный штифт в отверстие оси, с помощью пластиковых резцов согните стопорный штифт, чтобы зафиксировать колесо.



3. Совместите отверстия и вставьте крышку колеса.
4. Таким же образом соберите остальные колеса.



# Эксплуатация устройства

## Подключение к сети

- Убедитесь, что удлинитель, к которому планируется подключение газонокосилки, подходит для использования вне помещений и защищен от воздействия влаги.
- Сначала подключите газонокосилку к удлинителю, затем удлинитель в сеть.
- Убедитесь, что кабель питания установлен в крепеж, как показано ниже.



- Чтобы закрепить кабель, сделайте небольшую петлю, проденьте ее через прорезь крепежа, накиньте петлю на крючок и потяните кабель.

## Включение/выключение



1. Нажмите и удерживайте кнопку блокировки, расположенную на блоке переключателя.
2. Зажимая кнопку блокировки, потяните рычаг выключателя вверх к рукоятке и удерживайте его в этом положении. Двигатель начнет работать.
3. Отпустите кнопку блокировки.
4. Для выключения устройства просто отпустите рычаг выключателя.

**Внимание:** нож будет продолжать вращаться некоторое время после выключения газонокосилки. Перед выполнением технического обслуживания убедитесь, что нож полностью остановился, и отключите устройство от электросети.

## Регулировка высоты скашивания

Для первого покоса в сезоне следует выбрать наибольшую высоту скашивания. Доступны 3 настройки высоты скашивания:

- I — 20 мм.
- II — 35 мм.
- III — 50 мм.

1. Поднимите устройство. Сдвиньте колесо к передней части газонокосилки.
2. Поднимите или опустите колесо в зависимости от необходимой настройки.
3. Убедитесь, что колесо зафиксировалось в этом положении.
4. Таким же образом настройте остальные колеса.

**Внимание:** все колеса должны быть зафиксированы в одном и том же выбранном положении высоты скашивания.

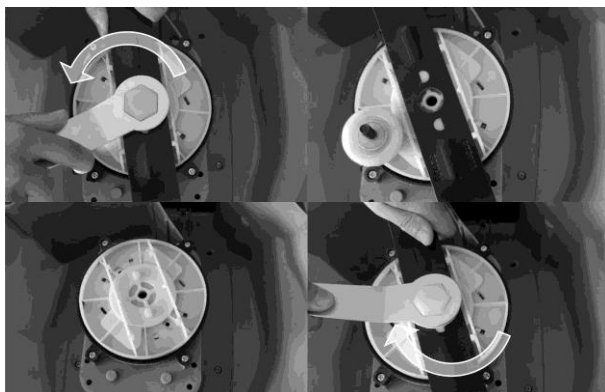
**Примечание:** если трава слишком высокая, начинайте косить с наибольшей настройки, а затем постепенно уменьшайте высоту скашивания.

## Перегрузка двигателя во время работы

- При перегрузке двигателя его обороты снижаются, это можно определить по изменению звука работы двигателя. В этом случае остановите работу, выключите устройство и поднимите высоту скашивания.
- Двигатель защищен предохранителем, который срабатывает при заклинивании ножа или при перегрузке двигателя. В этом случае необходимо отключить газонокосилку от сети. Прежде чем снова начать работу с газонокосилкой, подождите 1 час до полного остывания машины. Если газонокосилка снова отключится, увеличьте высоту скашивания, чтобы снизить нагрузку на двигатель.

## Замена ножа

1. Выключите газонокосилку и отсоедините ее от сети.
2. Перед заменой ножа рекомендуется тщательно очистить нижнюю часть устройства.
3. При замене ножа всегда надевайте рабочие перчатки. Обратите внимание на то, как установлен нож. Крепко удерживая нож одной рукой, с помощью гаечного ключа выверните болт крепления против часовой стрелки.
4. Снимите нож и тщательно очистите область вокруг вала.
5. Расположите нож на приводном валу так, чтобы метка на лопасти находилась снаружи, а две шпильки на задней стороне привода входили в соответствующие отверстия на лопасти. Затяните болт крепления ножа по часовой стрелке, не перетягивайте.
6. Перед использованием газонокосилки убедитесь, что нож расположен правильно.



## Возможные проблемы и их решение

Проблема	Решение
Устройство не работает.	<ul style="list-style-type: none"><li>• Проверьте, включено ли устройство в сеть.</li><li>• Проверьте целостность предохранителя, и при необходимости замените его.</li></ul>
Устройство оставляет неровный след.	<ul style="list-style-type: none"><li>• Высота скашивания слишком мала, необходимо ее увеличить.</li><li>• Нож затупился, замените новый нож.</li></ul>
Избыточная вибрация / сильный шум во время работы.	<ul style="list-style-type: none"><li>• Нож недостаточно плотно зафиксирован. Закрутите фиксирующий болт покрепче.</li><li>• Нож поврежден, необходима замена.</li></ul>

## Технические характеристики

- Модель: LME1400.
- Торговая марка: Aceline.
- Параметры сети: 220-240 В, 50 Гц.
- Номинальная потребляемая мощность: 1400 Вт.
- Частота вращения на холостом ходу: 3600 об/мин.
- Ширина скашивания: 320 мм.
- Высота скашивания: 20–60 мм.
- Объем травосборника: 30 л.
- Материал травосборника: пластик.
- Материал корпуса: пластик.
- Материал колес: пластик.
- Класс защиты от поражения эл. током: II.
- Тип крепления шнура: Y.
- Степень защиты: IPX4.
- Уровень шума: 94 дБ.
- Вес: 9,1 кг.

## Комплектация

- Устройство.
- Травосборник.
- Крепеж для кабеля.
- Руководство пользователя.

## **Правила и условия монтажа, хранения, перевозки (транспортировки), реализации и утилизации**

- Устройство не требует какого-либо монтажа или постоянной фиксации.
- Хранение устройства должно производиться в упаковке в отапливаемых помещениях у изготовителя и потребителя при температуре воздуха от 5 °С до 40 °С и относительной влажности воздуха не более 80%. В помещениях не должно быть агрессивных примесей (паров кислот, щелочей), вызывающих коррозию.
- Перевозка устройства должна осуществляться в сухой среде.
- Устройство требует бережного обращения, оберегайте его от воздействия пыли, грязи, ударов, влаги, огня и т.д.
- Реализация устройства должна производиться в соответствии с местным законодательством.
- После окончания срока службы изделия его нельзя выбрасывать вместе с обычным бытовым мусором. Вместо этого оно подлежит сдаче на утилизацию в соответствующий пункт приема электрического и электронного оборудования для последующей переработки и утилизации в соответствии с федеральным или местным законодательством. Обеспечивая правильную утилизацию данного продукта, Вы помогаете сберечь природные ресурсы и предотвращаете ущерб для окружающей среды и здоровья людей, который возможен в случае ненадлежащего обращения. Более подробную информацию о пунктах приема и утилизации данного продукта можно получить в местных муниципальных органах или на предприятии по вывозу бытового мусора.
- При обнаружении неисправности устройства следует немедленно обратиться в авторизованный сервисный центр или утилизировать устройство.

## Дополнительная информация

**Изготовитель:** Нинбо Цянъя Индастри энд Трейд Ко., Лтд.  
Промпарк Хоуцзянцяо, д. Хуэйлун, Хуанцзябу, г. Юйяо, г. Нинбо, пров. Чжэцзян, Китай.

**Manufacturer:** Ningbo Qiangya Industry&Trade Co., Ltd.  
Houjiangqiao Industrial Park, Huilong Village, Huangjiabu Town, Yuyao City, Ningbo City, Zhejiang Province, China.  
Сделано в Китае.

**Импортер в России / уполномоченное изготовителем лицо:** ООО «Атлас».  
690068, Россия, Приморский край, г. Владивосток, проспект 100-летия Владивостока, дом 155, корпус 3, офис 5.

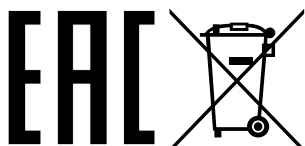
**Адрес электронной почты:** atlas.llc@ya.ru

Товар соответствует требованиям технического регламента Таможенного союза:

- ТР ТС 020/2011 «Электромагнитная совместимость технических средств»;
- ТР ТС 010/2011 «О безопасности машин и оборудования»;
- ТР ТС 004/2011 «О безопасности низковольтного оборудования».

Товар соответствует требованиям технического регламента Евразийского экономического союза ТР ЕАЭС 037/2016 «Об ограничении применения опасных веществ в изделиях электротехники и радиоэлектроники».

Спецификации, информация о продукте и его внешний вид могут быть изменены без предварительного уведомления пользователя в целях улучшения качества нашей продукции.



Товар изготовлен (мм.гггг.) / Тауар жасалған күні (аа.жжжжж): \_\_\_\_\_ V.1



# Гарантийный талон

SN/IMEI: \_\_\_\_\_

Дата постановки на гарантию: \_\_\_\_\_

Производитель гарантирует бесперебойную работу устройства в течение всего гарантийного срока, а также отсутствие дефектов в материалах и сборке. Гарантийный период исчисляется с момента приобретения изделия и распространяется только на новые продукты.

В гарантийное обслуживание входит бесплатный ремонт или замена элементов, вышедших из строя не по вине потребителя в течение гарантийного срока при условии эксплуатации изделия согласно руководству пользователя. Ремонт или замена элементов производится на территории уполномоченных сервисных центров.

Срок гарантии: 12 месяцев.

Срок эксплуатации: 24 месяца.

Актуальный список сервисных центров по адресу:

<https://www.dns-shop.ru/service-center/>

**Гарантийные обязательства и бесплатное сервисное обслуживание не распространяются на перечисленные ниже принадлежности, входящие в комплектность товара, если их замена не связана с разборкой изделия:**

- Элементы питания (батарейки) для ПДУ (Пульт дистанционного управления).
- Соединительные кабели, антенны и переходники для них, наушники, микрофоны, устройства «HANDS-FREE»; носители информации различных типов, программное обеспечение (ПО) и драйверы, поставляемые в комплекте (включая, но не ограничиваясь ПО, предустановленным на накопитель на жестких магнитных дисках изделия), внешние устройства ввода-вывода и манипуляторы.
- Чехлы, сумки, ремни, шнуры для переноски, монтажные приспособления, инструменты, документацию, прилагаемую к изделию.
- Расходные материалы и детали, подвергающиеся естественному износу.



## Производитель не несет гарантийных обязательств в следующих случаях:

- Истек Гарантийный срок.
- Если изделие, предназначенное для личных (бытовых, семейных) нужд, использовалось для осуществления предпринимательской деятельности, а также в иных целях, не соответствующих его прямому назначению.
- Производитель не несет ответственности за возможный материальный, моральный и иной вред, понесенный владельцем изделия и/или третьими лицами, вследствие нарушения требований руководства пользователя при использовании, несоблюдения рекомендаций по установке и обслуживанию изделия, правил подключения (короткие замыкания, возникшие также в результате воздействия несоответствующего сетевого напряжения, как на само изделие, так и на изделия, сопряженные с ним), хранении и транспортировки изделия.
- Все случаи механического повреждения: сколы, трещины, деформации, следы ударов, вмятины, замятия и др., полученные в процессе эксплуатации изделия.
- Имеются следы сторонней модификации, несанкционированного ремонта лицами, не уполномоченными для проведения таких работ. Если дефект вызван изменением конструкции или схемы изделия, подключением внешних устройств, не предусмотренных Производителем, использованием устройства, не имеющего сертификата соответствия согласно законодательству Российской Федерации.
- Если дефект изделия вызван действием непреодолимой силы (природных стихий, пожаров, наводнений, землетрясений, бытовых факторов и прочих ситуаций, не зависящих от Производителя), либо действиями третьих лиц, которые Производитель не мог предвидеть.
- Дефект вызван попаданием внутрь изделия посторонних предметов, инородных тел, веществ, жидкостей, насекомых или животных, воздействием агрессивных сред, высокой влажности, высоких температур, которые привели к полному или частичному выходу из строя изделия.
- Отсутствует или не соответствует идентификация изделия (серийный номер). Если повреждения (недостатки) вызваны воздействием вредоносного программного обеспечения; установкой, сменой или удалением паролей (кодов), приведшим к отсутствию доступа к программным ресурсам изделия, без возможности их сброса/восстановления, ввиду отсутствия предоставления данной услуги поставщиком ПО.
- Если дефекты работы вызваны несоответствием стандартам или техническим регламентам питающих, кабельных, телекоммуникационных сетей, мощности радиосигнала, в том числе из-за особенностей рельефа и других подобных внешних факторов, использования изделия на границе или вне зоны действия сети.
- Если повреждения вызваны использованием нестандартных (неоригинальных) и/или некачественных (поврежденных) расходных материалов, принадлежностей, запасных частей, элементов питания, носителей информации различных типов (включая CD, DVD диски, карты памяти, SIM-карты, картриджи).
- Если недостатки вызваны получением, установкой и использованием несовместимого контента (мелодии, графика, видео и другие файлы, приложения Java и подобные им программы).
- На ущерб, причиненный другому оборудованию, работающему в сопряжении с данным изделием.





**aceline**