

aceline

Пайдалану
бойынша нұсқаулық

Гравер
MG0120

Құрметті сатып алушы!

Біздің өнімді таңдағаныңыз үшін алғыс айтамыз.

Біз Сізге сапалы, функционалды және жоғары талаптарға сәйкес әзірленген және жасалған өнімдер мен құрылғыларды ұсынуға қуаныштымыз. Пайдалануды бастамас бұрын, Сіздің қауіпсіздігіңізге қатысты маңызды ақпаратты, сондай-ақ өнімді дұрыс пайдалану және оған күтім жасау бойынша ұсыныстарды қамтитын осы нұсқаулықты мұқият оқып шығыңыз. Осы нұсқаулықтың сақталуына назар аударыңыз және оны өнімді одан әрі пайдалану кезінде анықтамалық материал ретінде пайдаланыңыз.

Гравер — ағаш немесе металл бетке ойып салуға ғана емес, оны тоттан немесе басқа да ластанудан тазалауға, технологиялық тесіктерді бұрғылауға, аршу, кесу және фрезерлеуге арналған арнайы құрылғы.

Сақтық шаралары

Жұмыс орнындағы қауіпсіздік

- Жұмыс орны жақсы жарықтандырылған және таза болуы керек. Жұмыс орнының ретсіз немесе жарықсыз жерлері жазатайым оқиғаларға әкелуі мүмкін.
- Бұл электр құралын құрамында жанғыш сұйықтықтар, тұтанғыш газдар немесе шаң бар жерде пайдаланбаңыз. Жұмыс кезінде және қосу және өшіру кезінде құрал ұшқын шығарады, олар шаңды немесе буларды тұтандыруы мүмкін.
- Электр құралдарымен жұмыс істегенде, балалар мен бөгде адамдарды жұмыс аймағыңыздан алыс ұстаңыз. Электр құралын басқаруды жоғалтуыңыз мүмкін.

Электр қауіпсіздігі

- Электр құралының ашасы розеткаға сәйкес келуі керек. Штепсельді ешбір жағдайда өзгертпеңіз. Қорғаныш жерге тұйықталуы бар электр құралдары үшін адаптер ашаларын қолданбаңыз. Өзгертілмеген ашалар мен сәйкес розеткалар электр тогының соғу қаупін азайтады.
- Жерге қосылған беттермен (құбырлар, қыздыру элементтері, пештер және тоңазытқыштар) физикалық жанасудан аулақ болыңыз. Денені жерге қосу электр тогының соғу қаупін арттырады.
- Электр құралдарын жаңбыр мен ылғалдан қорғаңыз. Электр құралына судың түсуі электр тогының соғу қаупін арттырады.
- Сымды электр құралын тасымалдау немесе розеткадан суыру сияқты мақсатынан басқа мақсаттарда пайдаланбаңыз. Сымды қызудан, майдан, өткір жиектерден немесе электр құралының қозғалатын бөліктерінен қорғаңыз. Зақымдалған немесе шатасып қалған сым электр тогының соғу қаупін арттырады.
- Электр құралдарын ашық ауада пайдаланған кезде сәйкес ұзартқыш сымдарды пайдаланыңыз. Сыртқы ұзартқышты пайдалану электр тогының соғу қаупін азайтады. Розетка сақтандырғышпен немесе авариялық ток қосқышымен жабдықталуы керек.

Жеке қауіпсіздік

- Абайлаңыз, не істеп жатқаныңызды қадағалаңыз және электр құралын ақылмен пайдаланыңыз. Егер сіз шаршаған болсаңыз немесе дәрі-дәрмектің, алкогольдің немесе есірткінің әсерінен болсаңыз, электр құралдарын пайдаланбаңыз. Электр құралын пайдалану кезінде бір сәт назар аудармау ауыр жарақатқа әкелуі мүмкін.
- Қолданылатын электр құралының түріне сәйкес жеке қорғаныс құралдарын (бет қалқан, тайғақ емес аяқ киім, қатты қалпақ немесе есту қабілетін қорғау) кию жарақат алу қаупін азайтады.
- Сәйкес жұмыс киімін киіңіз. Бос киім немесе зергерлік бұйымдарды киімеңіз. Шашты, киім мен қолғапты қозғалатын бөліктерден алыс ұстаңыз.
- Электр құралының байқаусызда іске қосылуын болдырмаңыз. Электр құралын қуат көзіне және/немесе батареяға қоспас бұрын, құрылғының өшірілгеніне көз жеткізіңіз. Қосылған құралды ажыратқыштан ұстамаңыз.
- Электр құралын қоспас бұрын орнату құралдарын немесе кілттерді алыңыз. Электр құралының айналмалы бөлігіне қойылған құрал немесе кілт адам жарақатына әкелуі мүмкін.
- Құралды пайдалану үшін табиғи емес позаны қабылдамаңыз. Әрқашан тұрақты позицияны және тепе-теңдікті сақтаңыз. Бұл күтпеген жағдайларда электр құралын жақсырақ басқаруға мүмкіндік береді.
- Қуат өшіп қалса немесе электр құралы күтпеген жерден өшіп қалса, құралды дереу өшіріңіз. Электр қуатын жоғалту кезінде құрылғы қосулы күйде қалса, қуат қалпына келтірілгенде ол өздігінен жұмыс істей бастайды, бұл пайдаланушының жарақат алуына және/немесе мүліктің зақымдалуына әкелуі мүмкін.
- Пайдалану және қауіпсіздік нұсқауларын орындамау электр тогының соғуына, өртке және/немесе ауыр жарақатқа әкелуі мүмкін. Өндіруші және оның уәкілетті өкілдері құралды осы нұсқаулыққа сәйкес келмейтін түрде пайдалану нәтижесінде келтірілген зақым үшін жауапты емес.

Құралды дұрыс пайдалану

- Бұл құрылғы коммерциялық пайдалануға арналмаған.
- Ақаулы қосқышы бар құралды пайдаланбаңыз. Қосуға немесе өшіруге болмайтын құрал қауіпті және жөндеуді қажет етеді.
- Құралды орнату, керек-жарақтарды ауыстыру немесе жұмысты тоқтату алдында құралдың өшірілгеніне көз жеткізіңіз.
- Құралды онымен таныс емес немесе осы нұсқаулықты оқымаған адамдардың пайдалануына жол бермеңіз.
- Құралдарды, керек-жарақтарды, қосымшаларды және т.б. пайдаланыңыз. осы нұсқауларға сәйкес. Жұмыс жағдайлары мен орындалатын жұмыстарды ескеріңіз. Құралдарды мақсатсыз жұмыс үшін пайдалану қауіпті жағдайларға әкелуі мүмкін.
- Қолданбаған кезде құралдарды құрғақ, жабық жерде сақтау керек.

Маңызды сәтсіздіктер тізімі

- Күшті ұшқын пайда болған жағдайда қолданбаңыз.
- Қатты діріл болса қолданбаңыз.
- Түтін тікелей өнім корпусынан шықса қолданбаңыз.

Персоналдың мүмкін қате әрекеттері

- Тұтқасы зақымдалған немесе қорғаныштары зақымдалған құралды пайдаланбаңыз.
- Жаңбыр кезінде аспапты ашық ауада пайдаланбаңыз.
- Корпусқа су кірсе, қоспаңыз.

Шекті күйлердің критерийлері

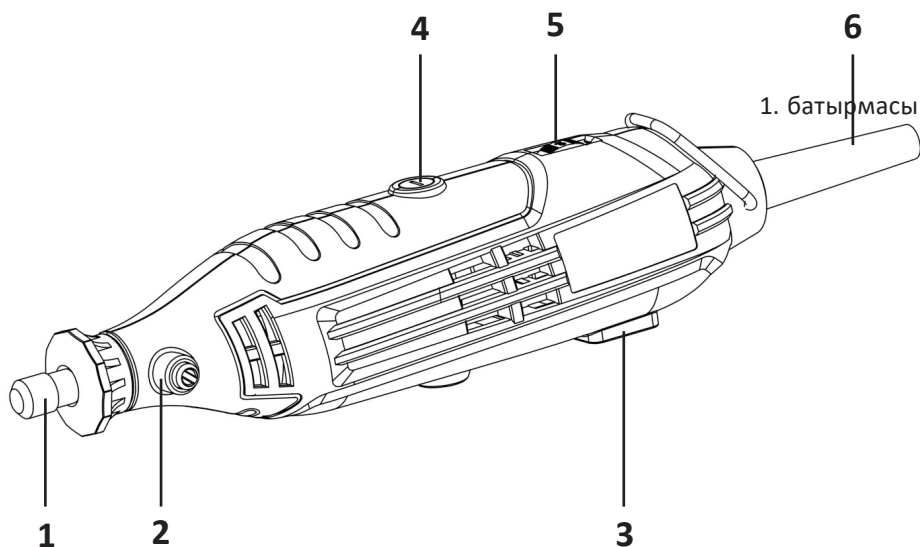
- Электр кәбілі тозған немесе зақымдалған.
- Өнімнің корпусы зақымдалған.

Өнімнің қызмет ету мерзімі

Өнімнің қызмет ету мерзімі — 2 жыл.

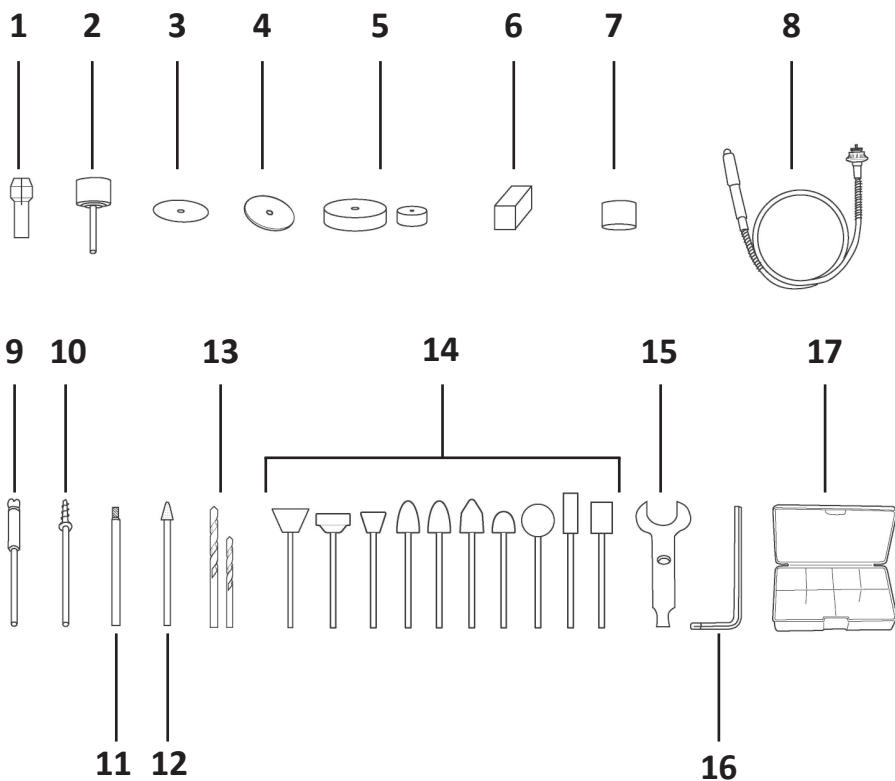
Көрсетілген қызмет мерзімі тұтынушы осы нұсқаулықтың талаптарын орындаған жағдайда жарамды болып табылады.

Құрылғы схемасы



1. Цанга.
2. Шпиндельді құлыптау батырмасы.
3. «Қосу/өшіру» қосқышы.
4. Көміртекті щетка бөлігінің қақпағы.
5. Жылдамдықты басқару батырмасы.
6. Қуат кәбілі.

Аксессуарлар

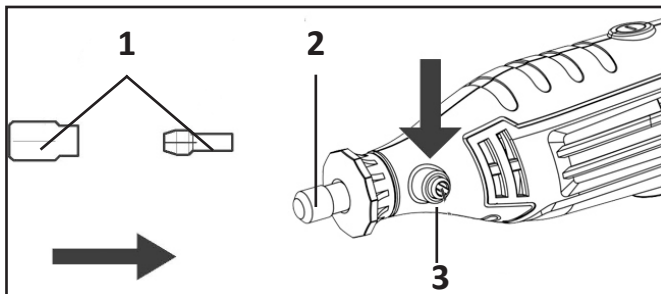


1. Цанга (3,2 мм + 2,4 мм).
2. Резеңке тегістеу дөңгелегі.
3. Егеуқұм дөңгелегі.
4. Кесу дөңгелегі.
5. Жүн шеңбері.
6. Ұнтақ тас.
7. Тегістеу дөңгелегі.
8. Иілгіш білік.
9. Шеңберлерге арналған білік.
10. Өздігінен бұрап тұратын штанга.
11. Алмаз ұшы бар тегістеу қондырмасы.
12. Конустық ұшы бар тегістеу қондырмасы.
13. Бұрғылау.
14. Тегістеу қосымшалары.
15. Сомынды бұрайтын кілт.
16. Он алтылық кілт.
17. Аксессуарларға арналған қорап.

Жұмысқа дайындалу

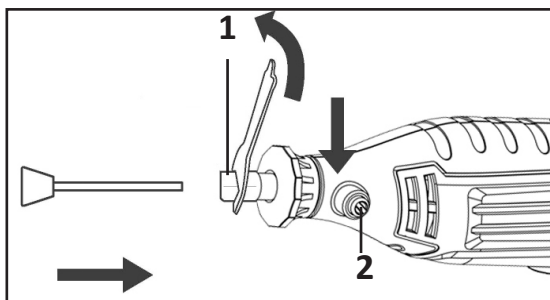
Цанганы ауыстыру

1. Әр түрлі өлшемдегі керек-жарақ саңылауларын орналастыру үшін екі ілмек өлшемі (1) беріледі. Кішірек немесе үлкенірек білігі бар аксессуарды пайдаланған кезде, сәйкес тығынды пайдалану керек.
2. Шпиндельді бекіту батырмасын (3) басыңыз. Кілттің көмегімен гайканы (2) босатыңыз және тығынды ауыстырыңыз.



Саптамаларды орнату

1. Шпиндельді құлыптау арқылы бекітіңіз (2).
2. Шпиндельді құлыптаған кезде, қысқыш гайканы (1) бұрап алыңыз. Егер гайка тым тығыз болса, сәйкес өлшемдегі кілтті пайдаланыңыз.
3. Құрал сапын толығымен розеткаға салыңыз.
4. Құлақ гайканы кілтпен қатайтыңыз, бірақ қатты тартпаңыз.
5. Шпиндельдің құлпын ашыңыз.

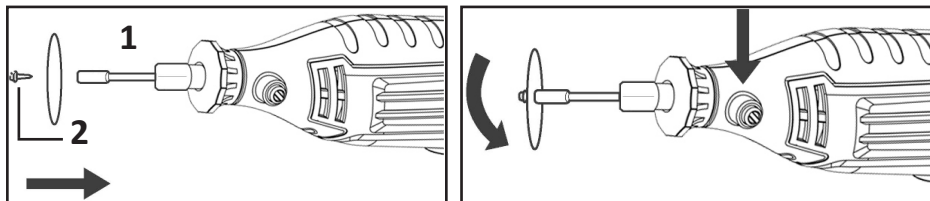


Назар аударыңыз!

Машина жұмыс істеп тұрған кезде шпиндельді құлыптау түймесін баспаңыз.

Кесу/тегістеу дөңгелегін орнату

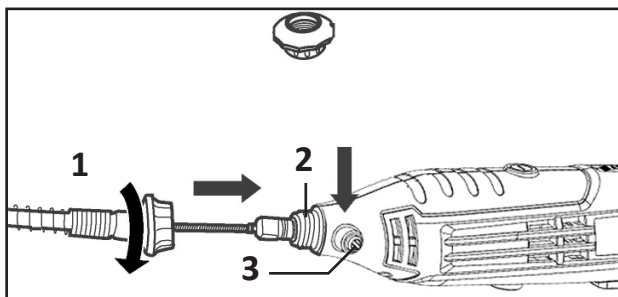
1. Шеңбер білігін (1) орнатыңыз.
2. Шеңберді бұрандамен (2) бекітіңіз. Бұранданы қатты қатайтпаңыз, әйтпесе дөңгелек жарылып кетуі мүмкін.



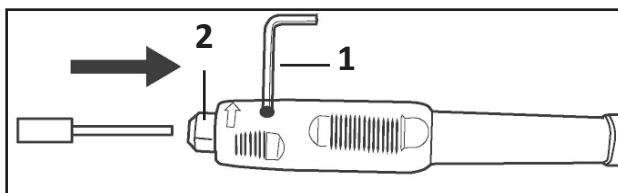
Біліктердің икемді қосылымы

1. Шпиндельді құлыптау батырмасын (3) басып, кілтпен күпшек гайканы босатыңыз.
2. Жетек білігін қысқыш төлкеге салыңыз да, жең гайкасын толығымен қатайтыңыз.
3. Иілгіш біліктің ұшын (1) құрал басына салыңыз және қатайтыңыз.

Керек-жарақтарды иілгіш білікке қосу

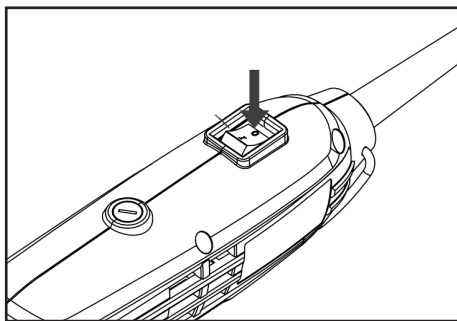
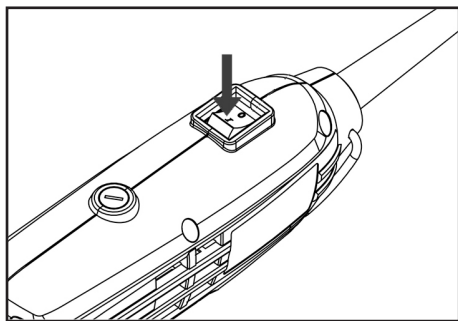


1. Иілгіш біліктің мойнындағы екі тесікті туралаңыз. Алты бұрышты кілтті (1) иілгіш білік бекіткішіндегі тесікке салыңыз.
2. Гайканы (2) кілтпен босатыңыз.
3. Құрал сапын толығымен розеткаға салыңыз.
4. Саңылау гайкасын кілтпен қатайтыңыз.



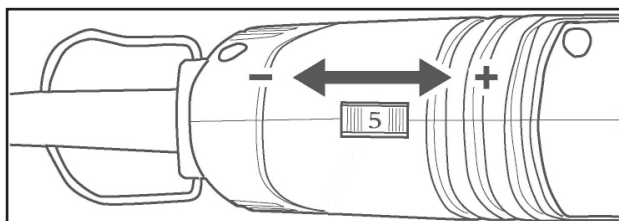
Құрылғыны қосу/өшіру

1. Құрылғыны қосу үшін қосқышты «Қосулы» (I) күйіне жылжытыңыз
2. Құрылғыны өшіру үшін қосқышты «Өшірулі» (O) күйіне жылжытыңыз.



Жылдамдықты реттеу

Айналу жылдамдығын реттеу үшін қосқышты пайдаланыңыз.



Құрылғымен жұмыс

1. Жұмыс жасайтын материалға және жұмыс түріне байланысты қажетті аксессуарды таңдаңыз.
2. Дайындаманы дайындайтын материалдан материалы бойынша әртүрлі бөгде заттардың бар-жоғын мұқият тексеріңіз (мысалы, ағаш дайындамадағы шегелер және т.б.).
3. Қажетті шпиндель жылдамдығын таңдаңыз.
4. Өңдеуді жоспарлап отырған өнімді үстелге, жұмыс үстеліне немесе кез келген басқа тегіс, тегіс бетке қойып, оны қысқыштармен немесе тіреуішпен бекітіңіз.
5. Орындалып жатқан жұмысқа және қалаған нәтижеге байланысты, граверді қалай ұстау керектігін таңдаңыз. Нәзік жұмыс үшін граверді қарындаш сияқты ұстаңыз. Дөрекі болған кезде, балға сияқты.
6. Құралды қосыңыз және шпиндельдің жылдамдығы белгіленген жұмыс жылдамдығына жеткенше бірнеше секунд күтіңіз. Құралға аздап қысым жасай отырып, дайындаманы өңдеңіз.
7. Құралға күшті радиалды немесе осьтік қысым жасамаңыз. Осылайша, сіз шпиндельге жүктемені арттырасыз, бұл орындалған жұмыстың дәлдігіне теріс әсер етеді.

Құрылғыны пайдалану бойынша кеңестер

- Кейбір материалдар (пластмассалар, ағаштың белгілі бір сорттары және т. б.) төмен жылдамдықпен өңделуі керек, өйткені аксессуарлардың жоғары жылдамдығы балқуға немесе тіпті өртке әкелуі мүмкін
- Аяқтау кесулерін жасағанда, терең кесу кезінде де өрт шығу қаупі бар.
- Бетоннан, металдан, қатты ағаштан, шыныдан, гипсокартоннан жасалған бұйымдарды өңдеу кезінде, сондай-ақ ағашта ойықтар жасау, ою, кесу, фрезерлеу, қайрау және бұрғылау кезінде жоғары жылдамдықты қолдану ұсынылады.
- Көп жағдайда жұмыстың соңғы кезеңі максималды жылдамдықпен орындалады. Айналу жылдамдығын таңдағанда, дәннің орналасуына қатысты аралау бағытының орналасуын ескеру қажет.
- Жұмыс кезінде жабдықтың дiрiлi шпиндельдiң айналу жиiлiгiн қате таңдағаныңызды бiлдiредi, оны арттыру қажет.

Назар аударыңыз!

- Бүйірлік тегістеу үшін кескіш дөңгелекті пайдаланбаңыз.
- Қисық біліктері бар құралдарды қолданбаңыз.
- Саңылау гайкасының тығыздығын жиі тексеріп тұрыңыз, әсіресе құралды жоғары жылдамдықпен пайдаланған кезде.

Техникалық қызмет көрсету

- Сіздің электр құралыңыз ең аз техникалық қызмет көрсетумен ұзақ уақыт жұмыс істеуге арналған. Құралдың қызмет ету мерзімі мен сенімділігі дұрыс күтім мен жүйелі тазалау кезінде артады.
- Жарақат алмас үшін керек-жарақтарды орнату немесе алу, параметрлерді орнату немесе өзгерту немесе жөндеу жұмыстарын жасамас бұрын құралды өшіріп, оны қуат көзінен ажыратыңыз. Коммутатордың ӨШІРУЛІ күйінде екеніне көз жеткізіңіз. Құралды байқаусызда іске қосу жарақатқа әкелуі мүмкін.
- Бұл құралда пайдаланушы жөндеуге болатын бөлшектер жоқ.
- Құралдың қауіпсіздігі мен сенімділігін қамтамасыз ету үшін жөндеу немесе реттеу мамандандырылған қызмет көрсету орталықтарында жүргізілуі керек.
- Жұмысты аяқтаған сайын құрал корпусын және желдеткіш тесіктерді кір мен шаңнан жұмсақ шүберекпен немесе майлықпен тазалау ұсынылады. Қатты дақтарды сабынды суға малынған жұмсақ шүберекпен кетіру ұсынылады. Ластаушы заттарды кетіру үшін еріткіштерді қолдануға болмайды: бензин, алкоголь және т.б. Еріткіштерді пайдалану аспап корпусын зақымдауы мүмкін.

Көміртекті щеткалар

- Құралдың электр қозғалтқышы көміртекті щеткаларды пайдаланады, олар уақыт өте келе тозады. Көміртекті щеткалар тозған болса, оларды ауыстыру үшін мамандандырылған қызмет көрсету орталығына хабарласыңыз.
- Көміртекті щеткалар тозған жағдайда электр құралы автоматты түрде өшеді.

Назар аударыңыз! Қызмет көрсетер алдында электр құралының желіден ажыратылғанына көз жеткізіңіз.

Техникалық сипаттамалары

- Үлгісі: MG0120
- Сауда белгісі: Aceline.
- Қуат параметрлері: 220–240 В ~ 50 Гц.
- Қуаты: 150 Вт.
- Бос жүріс жылдамдығы: 12 000–30 000 айн/мин.
- Цангалардың максималды диаметрі: 3,2 мм.
- Қолдану аясы: тұрмыстық.

Жинақталым

- Құрылғы.
- Пайдалану бойынша нұсқаулық.
- Әртүрлі саптамалар (40 дана).
- 1 жұп көміртекті щеткалар.
- 1 фрезерлік саптама.
- 1 икемді білік.
- Кейс.

Монтаждау, сақтау, тасымалдау (тасу), өткізу және кәдеге жарату ережелері мен шарттары

- Құрылғы қандай да болмасын монтаждауды немесе бекітуді талап етпейді.
- Құрылғыны қаптамада, өндірушінің және тұтынушының жылытылатын үй-жайларында ауаның 5 және 40 °С аралығындағы температурада және ауаның 80%-дан аспайтын салыстырмалы ылғалдылығында сақтау керек. Үй-жайда жемірілуді тудыратын жегі қоспалар (қышқылдардың, сілтілердің булары) болмауы тиіс.
- Құрылғы ұқыпты өңдеуді талап етеді, оны шаң, кір, соққы, ылғал, от және т.б. әсерінен қорғаңыз.
- Құрылғыны сату жергілікті заңнамасына сәйкес жүргізілуі керек.
- Құрылғының тасымалдануы құрғақ ортада жүзеге асырылуы тиіс.
- Құрылғының ақаулығы анықталған жағдайда, тез арада авторландырылған сервистік орталыққа хабарласу немесе құрылғыны кәдеге жарату керек.
- Бұйымның қызмет ету мерзімі аяқталғаннан кейін оны қарапайым тұрмыстық қоқыспен бірге тастауға болмайды. Оның орнына, ол федералды немесе жергілікті заңнамаға сәйкес қайта өңдеу және қайта өңдеу үшін электрлік және электронды жабдықты тиісті қабылдау бекетіне қайта өңдеуге жіберіледі. Осы бұйымды дұрыс жоюды қамтамасыз ете отырып, сіз табиғи ресурстарды үнемдеуге және қоршаған ортаға және адамдардың денсаулығына зиян келтірмеуге көмектесесіз. Бұл бұйымды қабылдау және жою бекеттері туралы қосымша ақпаратты жергілікті муниципалды органдардан немесе тұрмыстық қалдықтарды шығаратын кәсіпорыннан алуға болады.

Қосымша ақпарат

Өндіруші: Чанчжоу Стандарт Электрик Эпплайнс Ко., Лтд.
Чунью тас жолы № 29, Минхуан өнеркәсіптік паркі, Хутан, Уцзинь ауданы,
Чанчжоу, Цзянсу пров., Қытай.
Қытайда жасалған.

Импортер / юр. лицо, принимающее претензии в Республике Казахстан:
ТОО «ДНС КАЗАХСТАН», г. Астана, р-н Сарыарқа, пр-т Сарыарқа, зд. 12, Республика
Казахстан.

Импорттаушы / Қазақстан Республикасында талаптар қабылдайтын заңды тұлға: «DNS QAZAQSTAN (ДНС КАЗАХСТАН)» ЖШС, Астана қ-ы, Сарыарқа ауданы,
Сарыарқа д-лы, 12 ғ-т, Қазақстан Республикасы.

Адрес электронной почты / электронды пошта мекен-жайы: info@dns-shop.kz

Тауар КО ТР (ЕАЭО) талаптарына сәйкес келеді.

Өнімнің сыртқы түрі, оның сипаттамалары мен жабдықтары пайдаланушыға алдын ала ескертусіз өзгертілуі мүмкін.
Құрылғының нақты интерфейсі осы нұсқаулықта көрсетілгеннен өзгеше болуы мүмкін.



Өндіріс күні пайдаланушы нұсқаулығының орыс тіліндегі нұсқасында көрсетілген. V.1

Кепілдік талоны

SN/IMEI: _____

Кепілдікке қойылған күні: _____

Өндіруші бүкіл кепілдік мерзімі ішінде құрылғының үздіксіз жұмыс істеуіне, сондай-ақ материалдар мен жинақтарда ақаулардың болмауына кепілдік береді. Кепілдік кезеңі бұйымды сатып алған сәттен басталады және тек қана жаңа өнімдерге қолданылады.

Кепілдік қызмет көрсетуге пайдаланушы нұсқаулығына сәйкес бұйымды пайдалану шартымен кепілдік мерзімі ішінде тұтынушының кесірінен істен шықпаған элементтерді тегін жөндеу немесе ауыстыру кіреді. Элементтерді жөндеу немесе ауыстыру уәкілетті сервистік орталықтардың аумағында жүргізіледі.

Кепілдік мерзімі: 12 ай.

Пайдалану мерзімі: 24 ай.

Сервистік орталықтардың өзекті тізімі келесі мекенжай бойынша:

<https://www.dns-shop.kz/service-center/>

Кепілдік міндеттемелер және тегін сервистік қызмет көрсету, егер оларды ауыстыру бұйымды бөлшектеуге байланысты болмаса, тауардың жиынтықтылығына кіретін, төменде аталған керек-жарақтарға қолданылмайды:

- ҚБП (Қашықтан басқару пультіне) арналған қуат элементтері (батареялар).
- Жалғағыш кәбілдер, антенналар және оларға арналған жалғастырғыш тетіктер, құлаққаптар, микрофондар, «HANDS-FREE» құрылғылары; жиынтықта жеткізілетін әртүрлі типтегі ақпарат тасымалдағыштар, бағдарламалық құрал (БҚ) және драйверлер (бұйымның қатты магниттік дискілердегі жинақтағышқа алдын ала орнатылған БҚ-ны қоса алғанда, бірақ онымен шектелмей), сыртқы енгізу-шығару құрылғылары және манипуляторлар.
- Қаптар, сөмкелер, белдіктер, тасымалдауға арналған баулар, монтаждық керек-жарақтар, құрал-саймандар, бұйымға қоса берілетін құжаттама.
- Табиғи тозуға ұшырайтын шығын материалдары мен бөлшектер.



Өндіруші келесі жағдайларда кепілдік міндеттемелерге ие болмайды:

- Кепілдік мерзімі аяқталды.
- Егер жеке (тұрмыстық, отбасылық) қажеттіліктерге арналған бұйым кәсіпкерлік қызметті жүзеге асыру үшін, сондай-ақ оның тікелей міндетіне сәйкес келмейтін басқа мақсаттарда пайдаланылған болса.
- Өндіруші бұйымды пайдалану кезінде пайдаланушы нұсқаулығының талаптарын бұзу, бұйымды орнату және оған қызмет көрсету жөніндегі ұсынымдарды, қосу ережелерін (бұйымның өзіне де, онымен байланысты бұйымдарға да сәйкес келмейтін желілік кернеудің әсері нәтижесінде туындаған қысқа тұйықталулар), бұйымды сақтау және тасымалдау кезінде өнім иесі және/немесе үшінші тұлғалар шектен ықтимал материалдық, моральдық және өзге де зиян үшін жауапты болмайды.
- Механикалық зақымданудың барлық жағдайлары: өнімді пайдалану кезінде алынған сызаттар, жарықтар, деформациялар, соққы іздері, майысулар, кептелістер және т.б.
- Түрлендірулерді, рұқсат етілмеген жөндеулерді осындай жұмыстарды жүргізуге уәкілетті емес адамдар жүргізген жағдайлар. Егер ақаулық конструкцияны немесе бұйымның схемасын өзгерту, Өндіруші қарастырмаған сыртқы құрылғыларды қосу, Қазақстан Республикасының заңнамасына сай сәйкестік сертификаты жоқ құрылғыны пайдалану салдарынан туындаған болса.
- Егер бұйымның ақауы еңсерілмейтін күштің әсерінен (табиғи элементтер, өрт, су тасқыны, жер сілкінісі, тұрмыстық факторлар және Өндірушіге тәуелді емес басқа жағдайлар) немесе Өндіруші болжай алмаған үшінші тұлғалардың әрекеттерінен туындаса. Бұйымның толық немесе ішінара істен шығуына алып келген бұйымның ішіне бөгде заттардың, өзге денелердің, заттектердің, сұйықтықтардың, жәндіктердің немесе жануарлардың түсуінен, агрессивті ортаның әсерінен, жоғары ылғалдылықтан, жоғары температуралардан туындаған ақау.
- Бұйымды сәйкестендіру (сериялық нөмірі) жоқ немесе сәйкес келмейді. Егер зақымданулар (кемшіліктер) зиянды бағдарламалық қамтаманың; БҚ ұсынушысының осы қызметті ұсынбауына байланысты мүмкіндігінсіз бұйымның бағдарламалық ресурстарына қолжетімділіктің болмауына әкеп соққан құпиясөздерді (кодтарды) оларды жинау/қалпына келтіру мүмкіндігінсіз орнату, ауыстыру немесе жою әсерінен туындаса.
- Егер жұмыстың ақаулықтары қуат беруші, кәбілдік, телекоммуникациялық желілердің, радиосигнал қуатының стандарттарға немесе техникалық регламенттеріне сәйкес келмеуінен, оның ішінде бедер ерекшеліктерінен және басқа да осыған ұқсас сыртқы факторлардан, бұйымның желі әрекет ететін шекарада немесе аймақтан тыс жерде пайдаланылуынан туындаған болса.
- Егер зақымданулар стандартты емес (түпнұсқалық емес) және/немесе сапасыз (зақымданған) шығыс материалдарын, керек-жарақтарды, қосалқы бөлшектерді, қуат беру элементтерін, әртүрлі үлгідегі ақпарат тасымалдағыштарды (CD, DVD дискілерді, жад карталарын, SIM карталарын, картридждерді қоса алғанда) пайдаланудан туындаса.
- Егер кемшіліктер үйлесімсіз контентті (әуендерді, графиканы, бейне және басқа файлдарды, Java қосымшаларын және оларға ұқсас бағдарламаларды) алуға, орнатуға және пайдалануға байланысты туындаған болса.
- Осы бұйыммен жанасып жұмыс істейтін басқа жабдыққа келтірілген залалға.



aceline