

aceline

Пайдалану
бойынша нұсқаулық

Аккумуляторлы шынжыр-
лы шағын ара
OBS CCS15

Мазмұны

Құрылғы мақсаты	3
Сақтық шаралары	3
Жұмыс орнындағы қауіпсіздік.....	3
Электр қауіпсіздігі.....	3
Жеке қауіпсіздік.....	4
Сыни бас тартулар тізімі.....	4
Шекті күйлердің критерийлері.....	4
Құралды дұрыс пайдалану.....	5
Персоналдың мүмкін қате әрекеттері.....	5
Аkkуmулятopлы батapеямен жұмыс бойынша ұсыныстар (Li-pol/Li-ion)	6
Аkkуmулятopды және зарядтау құрылғысын пайдалану	7
Техникалық сипаттамалары	8
Жинақталым	8
Құрылғы схемасы	9
Құрастыру	10
Пайдалану	11
Тізбектің керілуін реттеу.....	11
Көлбеу бұрышын реттеу.....	11
Аkkуmулятop.....	12
Құрылғымен жұмыс.....	12
Монтаждау, сақтау, тасымалдау (тасу), өткізу және кәдеге жарату ережелері мен шарттары	13
Қосымша ақпарат	13

Құрметті сатып алушы!

Біздің өнімді таңдағаныңыз үшін алғыс айтамыз.

Біз Сізге сапалы, функционалды және жоғары талаптарға сәйкес әзірленген және жасалған өнімдер мен құрылғыларды ұсынуға қуаныштымыз. Пайдалануды бастамас бұрын, Сіздің қауіпсіздігіңізге қатысты маңызды ақпаратты, сондай-ақ өнімді дұрыс пайдалану және оған күтім жасау бойынша ұсыныстарды қамтитын осы нұсқаулықты мұқият оқып шығыңыз. Осы нұсқаулықтың сақталуына назар аударыңыз және оны өнімді одан әрі пайдалану кезінде анықтамалық материал ретінде пайдаланыңыз.

Құрылғы мақсаты

Аккумуляторлы шынжырлы шағын ара — бұл аккумулятордан жұмыс істейтін, ағаш кесуге (аралауға) арналған портативті электромеханикалық ара; кесу элементі - шынжыр.

Сақтық шаралары

Жұмыс орнындағы қауіпсіздік

- Жұмыс орны жақсы жарықтандырылған және таза болуы керек. Жұмыс орнының ретсіз немесе жарықсыз жерлері жазатайым оқиғаларға әкелуі мүмкін.
- Бұл электр құралын құрамында жанғыш сұйықтықтар, тұтанғыш газдар немесе шаң бар жерде пайдаланбаңыз. Жұмыс кезінде және қосу және өшіру кезінде құрал ұшқын шығарады, олар шаңды немесе буларды тұтандыруы мүмкін.
- Электр құралдарымен жұмыс істегенде, балаларды және рұқсат етілмеген адамдарды жұмыс аймағыңыздан алыс ұстаңыз. Электр құралын басқаруды жоғалтуыңыз мүмкін.

Электр қауіпсіздігі

- Жерге қосылған беттермен (құбырлар, қыздыру элементтері, пештер және тоңазытқыштар) физикалық жанасудан аулақ болыңыз. Денені жерге қосу электр тогының соғу қаупін арттырады.
- Электр құралдарын жаңбыр мен ылғалдан қорғаңыз. Электр құралына судың түсуі электр тогының соғу қаупін арттырады.
- Электр құралдарын ашық ауада пайдаланған кезде сәйкес ұзартқыш кәбілдерді пайдаланыңыз. Сыртқы ұзартқышты пайдалану электр тогының соғу қаупін азайтады. Розетка сақтандырғышпен немесе авариялық ток қосқышымен жабдықталуы керек.

Жеке қауіпсіздік

- Абайлаңыз, не істеп жатқаныңызды қадағалаңыз және электр құралын ақылмен пайдаланыңыз. Егер сіз шаршаған болсаңыз немесе дәрі-дәрмектің, алкогольдің немесе есірткінің әсерінен болсаңыз, электр құралдарын пайдаланбаңыз. Электр құралын пайдалану кезінде бір сәт назар аудармау ауыр жарақатқа әкелуі мүмкін.
- Қолданылатын электр құралының түріне сәйкес жеке қорғаныс құралдарын (бет қалқан, тайғақ емес аяқ киім, қатты қалпақ немесе есту қабілетін қорғау) кию жарақат алу қаупін азайтады.
- Сәйкес жұмыс киімін киіңіз. Бос киім немесе зергерлік бұйымдарды кимеңіз. Шашты, киімді және қолғапты қозғалатын бөліктерден алыс ұстаңыз.
- Электр құралының байқаусызда іске қосылуын болдырмаңыз. Электр құралын қуат көзіне және/немесе батареяға қоспас бұрын, құрылғының өшірілгеніне көз жеткізіңіз. Қосылған құралды ажыратқыштан ұстамаңыз.
- Электр құралын қоспас бұрын орнату құралдарын немесе кілттерді алыңыз. Электр құралының айналмалы бөлігіне қойылған құрал немесе кілт адам жарақатына әкелуі мүмкін.
- Құралды пайдалану үшін табиғи емес позаны қабылдамаңыз. Әрқашан тұрақты позицияны және тепе-теңдікті сақтаңыз. Бұл күтпеген жағдайларда электр құралын жақсырақ басқаруға мүмкіндік береді.
- Қуат өшіп қалса немесе электр құралы күтпеген жерден өшіп қалса, құралды дереу өшіріңіз. Электр қуатын жоғалту кезінде құрылғы қосулы күйде қалса, қуат қалпына келтірілгенде ол өздігінен жұмыс істей бастайды, бұл пайдаланушының жарақат алуына және/немесе мүліктің зақымдалуына әкелуі мүмкін.
- Пайдалану және қауіпсіздік нұсқауларын орындамау электр тогының соғуына, өртке және/немесе ауыр жарақатқа әкелуі мүмкін. Өндіруші және оның уәкілетті өкілдері құралды осы нұсқаулыққа сәйкес келмейтін түрде пайдалану нәтижесінде келтірілген зақым үшін жауапты емес.

Сыни бас тартулар тізімі

- Күшті ұшқын пайда болған жағдайда қолданбаңыз.
- Қатты діріл болса қолданбаңыз.
- Түтін тікелей өнім денесінен шықса қолданбаңыз.

Шекті күйлердің критерийлері

Өнімнің денесі зақымдалған.

Құралды дұрыс пайдалану

- Бұл құрылғы коммерциялық пайдалануға арналмаған.
- Ақаулы қосқышы бар құралды пайдаланбаңыз. Қосуға немесе өшіруге болмайтын құрал қауіпті және жөндеуді қажет етеді.
- Құралды орнату, керек-жарақтарды ауыстыру немесе жұмысты тоқтату алдында құралдың өшірілгеніне көз жеткізіңіз.
- Құралды онымен таныс емес немесе осы нұсқаулықты оқымаған адамдардың пайдалануына жол бермеңіз.
- Құралдарды, керек-жарақтарды, қосымшаларды және осы нұсқауларға сәйкес т.б. пайдаланыңыз. Жұмыс жағдайлары мен орындалатын жұмыстарды ескеріңіз. Құралдарды мақсатсыз жұмыс үшін пайдалану қауіпті жағдайларға әкелуі мүмкін.
- Қолданбаған кезде құралдарды құрғақ, жабық жерде сақтау керек.

Персоналдың мүмкін қате әрекеттері

- Тұтқасы зақымдалған немесе қорғаныш элементтері зақымдалған құралды пайдаланбаңыз.
- Жаңбыр кезінде аспапты ашық ауада пайдаланбаңыз.
- Корпусқа су кірсе, құралды қолданбаңыз.

Аккумуляторлы батареямен жұмыс бойынша ұсыныстар (Li-pol/Li-ion)

Тек түпнұсқа зарядтау құрылғысын пайдаланыңыз

Батареяны зарядтау/разрядтау мүмкіндігі оған орнатылған контроллер арқылы басқарылады. Li-ion үшін сыртқы зарядтағыштардағы мәжбүрлі «жылдам зарядтау» режимдері өте қарсы, өйткені зарядтау және разряд токтары шектеулі. Ли-ионды батареяларда «жад эффектісі» жоқ. Батареяларды зарядтауды/зарядтауды кез келген заряд деңгейінен бастауға болады.

Көптеген құрылғыларда зарядтау/разрядтау дәрежесі бойынша шектеулер бар - контроллер, мысалы, заряд 90% жоғары болса, батареяны зарядтауға рұқсат бермеуі мүмкін. Ол сондай-ақ батареяның толығымен зарядсыздануын болдырмайды, бұл ұяшықтардың бұзылуына жол бермейді. Құрылғы электр желісі арқылы жұмыс істесе де, кем дегенде айына бір рет литий-ионды аккумулятор толық зарядтау/разрядтау циклінен өтуі керек («батарея заряды аз» хабары пайда болғанға дейін). Батареяның толық зарядсыздануына жол бермеңіз. Ли-ионды аккумуляторлар зарядсызданған күйде ұзақ уақыт сақталса, тез бұзылады. Егер бұл орын алса, оны дереу зарядтаңыз. Батарея құрылғыдан бөлек сақталса да зарядын жоғалтады. Ли-ионды батареялардың өздігінен разряды айына шамамен 5% құрайды. Ли-ионды аккумуляторлар құрылымы бойынша қысқа мерзімді және олар пайдаланылған-пайдаланбағанына қарамастан үнемі тозып отырады. Бұл деградация неғұрлым қарқындырақ болса, соғұрлым температура жоғарырақ болады және зарядтың мәні «оңтайлы» (қауіпсіздік тұрғысынан) 40% болып саналады. Басқаша айтқанда, егер аккумулятор пайдаланылмаса, онда батарея зарядын 40-50% деңгейінде ұстау мағынасы бар. Батарея 2 апта немесе одан да көп зарядсыз күйде болса, батарея ұяшықтарында сыйымдылықты жоғалтудың қайтымсыз процесі жүреді, бұл батареяның өзі істен шығады.

Температура режимін сақтаңыз

Батареяларды зарядталған күйде ауаның қалыпты ылғалдылығымен +15 °C-тан +35 °C-қа дейінгі температурада сақтау керек. Батареялар өте жоғары (40 °C жоғары) және өте төмен (-10 °C төмен) қоршаған орта температураларында ұзақ жұмыс істеуге шыдамайды. Батареяны тікелей күн сәулесінің астында қалдырмаңыз.

Бөлшектемеңіз, өртемеңіз немесе зақымдалған батареяларды пайдаланбаңыз

Ешбір жағдайда батареяларды бөлшектемеңіз немесе олардың ұяшықтарын өзіңіз зарядтамаңыз.

Қажет болса, мамандандырылған қызмет көрсету орталықтарына хабарласыңыз. Элементтердің тесілуі немесе жаншылуы ішкі қысқа тұйықталуға, содан кейін өрт пен жарылысқа әкелуі мүмкін. Литийді жоғары температурадан балқыту да жарылыс тудыруы мүмкін. Қысым түсірілсе, су элементке енуі мүмкін немесе атмосфералық ылғал конденсациялануы мүмкін, бұл сутегі мен өртің бөлінуімен реакцияға әкелуі мүмкін.

Батареяның ағымдағы күйін, мысалы, әрбір дерлік құрылғыда болатын батарея күйінің индикаторында көруге болады (сатып алу кезінде оның орналасқан жері мен жұмыс принципін тексеруге болады).

Абайлаңыз: зақымдалған батареялар зиянды заттарды шығаруы мүмкін.

Батарея ауыстырылатын (алынатын) болса, оның жұмысына қатысты ақауларды тапсаңыз, қызмет көрсету орталығына хабарласыңыз (кепілдік талонындағы кепілдік мерзімін қараңыз).

Батарея алынбайтын болса (батарея құрылғының ажырамас бөлігі болып табылады), кепілдік құрылғының өзіне қолданылады. Сондай-ақ қызмет көрсету орталығына хабарласу керек.

Ақаулы аккумуляторды жөндеуге неғұрлым тез жеткізсеңіз, оны аз шығынмен жөндеу мүмкіндігі соғұрлым жоғары болады. Назар аударыңыз: батареяның қызмет ету мерзімі көптеген басқа факторларға байланысты және батареяның нақты қызмет ету мерзімі көрсетілгендей болмауы мүмкін.

Батареяда зарядтау циклдарының шектеулі саны бар және біраз уақыттан кейін ауыстыруды қажет етуі мүмкін (батареяның шектеулі кепілдік шарттарын кепілдік картасын қараңыз). Батареяның қызмет ету мерзімі пайдалану мен параметрлерге байланысты өзгереді.

Батареяны кәдеге жарату

Құрылғымен бірге берілген батареяның қызмет ету мерзімі аяқталғанда, оны жалпы тұрмыстық қоқыспен бірге тастамаңыз. Қалдықтарды бақылаусыз тастау нәтижесінде қоршаған ортаға ықтимал зиянның алдын алу үшін құрылғы мен батареяны қоқыс шығарудың жергілікті ережелеріне сәйкес тастаңыз.

Аккумулятор мен зарядтау құрылғысын пайдалану

НАЗАР АУДАРЫҢЫЗ:

- Құралдың функцияларын орнату немесе сынау алдында құралдың өшірілгенін және батареяның шығарылғанын тексеріңіз.
- Осы электр құралымен үйлесімді керек-жарақтарды ғана пайдаланыңыз.

ЕСКЕРТУ: бұл электр құралына аккумулятор мен зарядтау құрылғысы кіреді. Төмендегі кестеде осы электр құралымен үйлесімді аккумулятор мен зарядтағыш үлгілері де көрсетілген.

Li-ion батарея	Aceline OBS A15 / Aceline OBS A20 / Aceline OBS A40
Зарядтау құрылғысы	Aceline OBS C20 / Aceline OBS CE24

Техникалық сипаттамалары

- Үлгісі: CCS15
- Сауда белгісі: Aceline.
- Кернеу: 20 В.
- Шынжыр жылдамдығы: 4,4 м/с.
- Шинаның ұзындығы: 150 мм.
- Шинаның ойығы: 1,1 мм.
- Шина қадамы: 6,3 мм.
- Шынжырлы буындар саны: 37 дана.
- Дыбыс қысымының деңгейі L_{pa} (K=3): 94 дБ (А).
- Дыбыс қуатының деңгейі L_{wa} (K=3): 103 дБ (А).
- Жұмыс режиміндегі діріл деңгейі (K=1,5): 4,6 м/с².
- Шамадан тыс жүктемеден қорғау: иә.
- Электр тогынан қорғану класы: III.
- Қорғау дәрежесі: IPX0.
- Таза салмағы: 0,95 кг.

Аккумулятор

- Түрі: литий-ион.
- Сыйымдылығы: 1500 мА·сағ.
- Кернеу: 20 В.
- Батарея индикаторы: бар.

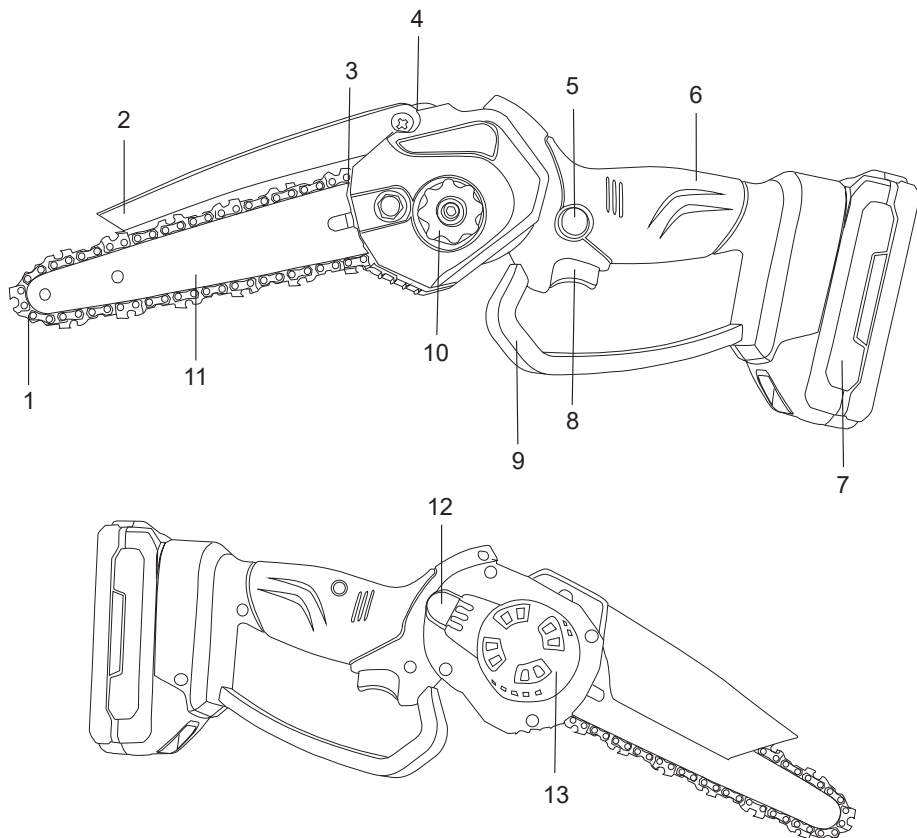
Қуат адаптері

- Кіріс ток: 0,8 А.
- Максималды зарядтау кернеуі: 20 В.
- Максималды зарядтау тогы: 2 А.
- Шамадан тыс жүктемеден қорғау: иә.

Жинақталым

- Құрылғы.
- Аккумулятор — 2 дана.
- Зарядтау құрылғысы.
- Пайдалану бойынша нұсқаулық.

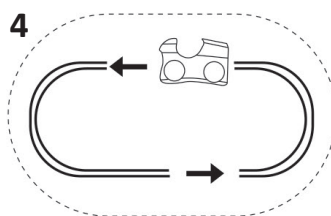
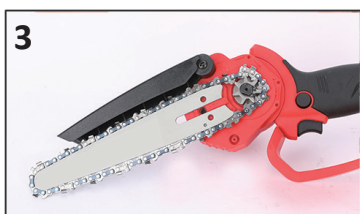
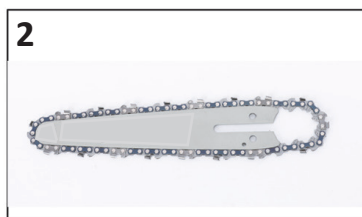
Құрылғы схемасы

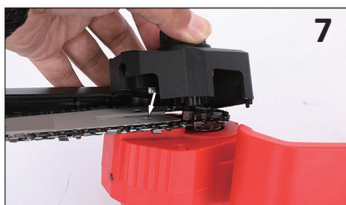


1. Шынжыр.
2. Қорғаныс қаптамасы.
3. Жұмыс көрсеткіші.
4. Көлбеу бұрышын реттеу түймесі.
5. Қауіпсіздік түймесі.
6. Резеңкелі тұтқа.
7. Аккумулятор.
8. Қуат триггері.
9. Қорғаныш қақпағын ұстаңыз.
10. Тізбектің керілу реттегіші.
11. Шина.
12. Еңкейтуді басқаруды құлыптау түймесі.
13. Мотор корпусы.

Құрастыру

1. Гайканы босатыңыз және қаптаманы алыңыз.
2. Тізбекті жолаққа орнатыңыз.
3. Шынжырлы шинаны беріліске орнатыңыз..
4. **Шынжырды орнатқан кезде кесетін тістің орнына назар аударуды ұмытпаңыз.**
5. Гайканы корпустың салыңыз.
6. Корпустағы гайканы шина тесігімен туралаңыз.
7. Корпусты гайкамен шинаға орнатыңыз.
8. Корпусты бекіту үшін гайканы сағат тілімен бұраңыз. **Бұл кезеңде гайка толығымен тартылмайды, аз орын қалдырады. Бұл кернеуді реттеу үшін қажет.**
9. Шынжырды қатайту үшін шынжыр керілуін реттегішті сағат тілімен **10** бұраңыз (оны босату үшін сағат тіліне қарсы).
10. Болтты қатайтыңыз.





Пайдалану

Шынжырдың керілуін реттеу

Жаңа шынжыр пайдаланудың бастапқы кезеңдерінде созылады. Кернеуді мүмкіндігінше жиі тексеріп, реттеңіз, өйткені бос шынжыр оңай мыжылып қалуы мүмкін, бұл шынжыр мен жолақтың тез тозуына әкелуі мүмкін.

Шынжырды қатайту үшін реттегішті сағат тілімен, босату үшін сағат тіліне қарсы бұраңыз.

Ескерту:

1. Шынжырды реттемес бұрын гайканы босатыңыз. Шынжырды реттеу үшін аз орын қажет.
2. Егер шынжырды реттеу мүмкін болмаса, шынжырдың үзілгенін тексеріңіз.

Бұрышты реттеу

- Еңкейту түймесін басып тұрыңыз және денені қажетті бұрышқа еңкейтіңіз.
- Бұрыш сәтті өзгертілген кезде шерту естіледі. Егер шерту болмаса, бұл корпустың дұрыс бекітілмегенін білдіреді.
- **Дұрыс бекітілмеген жақтау ауыр жарақатқа әкелуі мүмкін. Жұмысты бастамас бұрын, дұрыс бекітуді қамтамасыз етіңіз.**
- Қолжетімді көлбеу бұрыштары — 115°, 140°, 165°.
- Ұзын бөренелерді аралау үшін төмен көлбеу деңгейін пайдалану ұсынылады.



Аккумулятор

Орнату

1. Құрылғыны суретте көрсетілгендей батареяға салыңыз.
2. Сәтті орнатудан кейін шерту естіледі.



Шешу

1. Құлыптау түймесін басыңыз.
2. Батареяны босату құрылғысын тартыңыз.



Аккумуляторды зарядтау

Құрылғыны зарядтау үшін қуат кәбілін батарея қосқышына қосыңыз, содан кейін зарядтағыштың ашасын электр желісіне қосыңыз.

Индикатор қызыл болып жанады — батарея зарядталып жатыр.

Индикатор жасыл болып жанады — батарея зарядталған.



Құрылғымен жұмыс

1. Триггерді басып ұстап тұрыңыз және қауіпсіздікті басыңыз, шынжыр айнала бастайды (қауіпсіздікті ұстаудың қажеті жоқ), жұмыс индикаторы жанады.
2. Триггерді босатыңыз, тізбек айналуы тоқтатады және жұмыс индикаторы сөнеді.

Ескертпелер:

- Құрылғыны пайдаланған кезде қолыңызды шынжырдан кемінде 15 см алшақ ұстаңыз.
- Құрылғының максималды қызмет ету мерзімін қамтамасыз ету үшін машинаны шамадан тыс жүктемеңіз немесе диаметрі 140 мм-ден үлкен ағашты кеспеңіз, әйтпесе шынжыр кептеліп қалуы мүмкін.
- Батареяны суық немесе ылғалды ауа райында қорғау үшін оны су өткізбейтін қаптамаға/матаға салыңыз.
- Жұмысты аяқтағаннан кейін батареяны ажыратуды ұмытпаңыз.
- Жаңбырлы күндерде құрылғыны пайдаланбаңыз.

Монтаждау, сақтау, тасымалдау (тасу), өткізу және кәдеге жарату ережелері мен шарттары

- Құрылғыны орнату ережелері мен шарттары осы нұсқаулықтың «Құрастыру» бөлімінде сипатталған.
- Құрылғыны қаптамада, өндірушінің және тұтынушының жылытылатын үй-жайларында ауаның 5 және 40 °С аралығындағы температурада және ауаның 80%-дан аспайтын салыстырмалы ылғалдылығында сақтау керек. Үй-жайда жемірілуді тудыратын жегі қоспалар (қышқылдардың, сілтілердің булары) болмауы тиіс.
- Құрылғының тасымалдануы құрғақ ортада жүзеге асырылуы тиіс.
- Құрылғы ұқыпты өңдеуді талап етеді, оны шаң, кір, соққы, ылғал, от және т.б. әсерінен қорғаңыз.
- Құрылғыны сату жергілікті заңнамасына сәйкес жүргізілуі керек.
- Жабдықты қызмет ету мерзімі аяқталғаннан кейін дұрыс пайдаланбау үшін оны пайдаланудан шығарып, кейіннен федералды немесе жергілікті заңнамаға сәйкес қайта өңдеу және кәдеге жарату үшін электр және электрондық жабдықты тиісті жинау орнына қайтару керек. Бұл өнімді дұрыс кәдеге жарату арқылы сіз табиғи ресурстарды сақтауға және қоршаған ортаға және адам денсаулығына дұрыс емес өңдеуден болуы мүмкін зиянның алдын алуға көмектесесіз. Осы өнімді жинау және жою орындары туралы қосымша ақпарат алу үшін жергілікті әкімдікке немесе тұрмыстық қалдықтарды жинайтын компанияға хабарласыңыз.
- Құрылғының ақаулығы анықталған жағдайда, тез арада авторландырылған сервистік орталыққа хабарласу немесе құрылғыны кәдеге жарату керек.

Қосымша ақпарат

Өндіруші: Юнкан Жуньта Пауэр Тулз Ко., Лтд.

4-ші қабаттық шығыс қанаты, 3 ғим., Янгуань №118 тас жолы, Сичэн көш., Юнкан, Цзиньхуа қ., Чжэцзян пров., Қытай.

Қытайда жасалған.

Импортер / юр. лицо, принимающее претензии в Республике Казахстан:

ТОО «ДНС КАЗАХСТАН», г. Астана, р-н Сарыарка, пр-т Сарыарқа, зд. 12, Республика Казахстан.

Импорттаушы / Қазақстан Республикасында талаптар қабылдайтын заңды тұлға: «DNS QAZAQSTAN (ДНС КАЗАХСТАН)» ЖШС, Астана қ-ы, Сарыарқа ауданы, Сарыарқа д-лы, 12 ғ-т, Қазақстан Республикасы.

Адрес электронной почты / электронды пошта мекен-жайы:

info@dns-shop.kz

Тауар КО ТР (ЕАЭО) талаптарына сәйкес келеді.

Өнімнің сапасын жақсарту үшін ерекшеліктер, өнім туралы ақпарат, оның жинақталымы және функционалы пайдаланушыға алдын ала ескертусіз өзгертілуі мүмкін. Құрылғының нақты интерфейсі осы нұсқаулықта көрсетілгеннен өзгеше болуы мүмкін.

Өндіріс күні пайдаланушы нұсқаулығының орыс тіліндегі нұсқасында көрсетілген. V.1



Өндіруші келесі жағдайларда кепілдік міндеттемелерге ие болмайды:

- Кепілдік мерзімі аяқталды.
- Егер жеке (тұрмыстық, отбасылық) қажеттіліктерге арналған бұйым кәсіпкерлік қызметті жүзеге асыру үшін, сондай-ақ оның тікелей міндетіне сәйкес келмейтін басқа мақсаттарда пайдаланылған болса.
- Өндіруші бұйымды пайдалану кезінде пайдаланушы нұсқаулығының талаптарын бұзу, бұйымды орнату және оған қызмет көрсету жөніндегі ұсынымдарды, қосу ережелерін (бұйымның өзіне де, онымен байланысты бұйымдарға да сәйкес келмейтін желілік кернеудің әсері нәтижесінде туындаған қысқа тұйықталулар), бұйымды сақтау және тасымалдау кезінде өнім иесі және/немесе үшінші тұлғалар шектен тыс ықтимал материалдық, моральдық және өзге де зиян үшін жауапты болмайды.
- Механикалық зақымданудың барлық жағдайлары: өнімді пайдалану кезінде алынған сызаттар, жарықтар, деформациялар, соққы іздері, майысулар, кептелістер және т.б.
- Түрлендірулерді, рұқсат етілмеген жөндеулерді осындай жұмыстарды жүргізуге уәкілетті емес адамдар жүргізген жағдайлар. Егер ақаулық конструкцияны немесе бұйымның схемасын өзгерту, Өндіруші қарастырмаған сыртқы құрылғыларды қосу, Қазақстан Республикасының заңнамасына сай сәйкестік сертификаты жоқ құрылғыны пайдалану салдарынан туындаған болса.
- Егер бұйымның ақауы еңсерілмейтін күштің әсерінен (табиғи элементтер, өрт, су тасқыны, жер сілкінісі, тұрмыстық факторлар және Өндірушіге тәуелді емес басқа жағдайлар) немесе Өндіруші болжай алмаған үшінші тұлғалардың әрекеттерінен туындаса. Бұйымның толық немесе ішінара істен шығуына алып келген бұйымның ішіне бөгде заттардың, өзге денелердің, заттектердің, сұйықтықтардың, жәндіктердің немесе жануарлардың түсуінен, агрессивті ортаның әсерінен, жоғары ылғалдылықтан, жоғары температуралардан туындаған ақау.
- Бұйымды сәйкестендіру (сериялық нөмірі) жоқ немесе сәйкес келмейді. Егер зақымданулар (кемшіліктер) зиянды бағдарламалық қамтаманың; БҚ ұсынушысының осы қызметті ұсынбауына байланысты мүмкіндігінсіз бұйымның бағдарламалық ресурстарына қолжетімділіктің болмауына әкеп соққан құпиясөздерді (кодтарды) оларды жинау/қалпына келтіру мүмкіндігінсіз орнату, ауыстыру немесе жою әсерінен туындаса.
- Егер жұмыстың ақаулықтары қуат беруші, кәбілдік, телекоммуникациялық желілердің, радиосигнал қуатының стандарттарға немесе техникалық регламенттеріне сәйкес келмеуінен, оның ішінде бедер ерекшеліктерінен және басқа да осыған ұқсас сыртқы факторлардан, бұйымның желі әрекет ететін шекарада немесе аймақтан тыс жерде пайдаланылуынан туындаған болса.
- Егер зақымданулар стандартты емес (түпнұсқалық емес) және/немесе сапасыз (зақымданған) шығыс материалдарын, керек-жарақтарды, қосалқы бөлшектерді, қуат беру элементтерін, әртүрлі үлгідегі ақпарат тасымалдағыштарды (CD, DVD дискілерді, жад карталарын, SIM карталарын, картридждерді қоса алғанда) пайдаланудан туындаса.
- Егер кемшіліктер үйлесімсіз контентті (әуендерді, графиканы, бейне және басқа файлдарды, Java қосымшаларын және оларға ұқсас бағдарламаларды) алуға, орнатуға және пайдалануға байланысты туындаған болса.
- Осы бұйыммен жанасып жұмыс істейтін басқа жабдыққа келтірілген залалға.



Кепілдік талоны

SN/IMEI: _____

Кепілдікке қойылған күні: _____

Өндіруші бүкіл кепілдік мерзімі ішінде құрылғының үздіксіз жұмыс істеуіне, сондай-ақ материалдар мен жинақтарда ақаулардың болмауына кепілдік береді. Кепілдік кезеңі бұйымды сатып алған сәттен басталады және тек қана жаңа өнімдерге қолданылады.

Кепілдік қызмет көрсетуге пайдаланушы нұсқаулығына сәйкес бұйымды пайдалану шартымен кепілдік мерзімі ішінде тұтынушының кесірінен істен шықпаған элементтерді тегін жөндеу немесе ауыстыру кіреді. Элементтерді жөндеу немесе ауыстыру уәкілетті сервистік орталықтардың аумағында жүргізіледі.

Кепілдік мерзімі: 12 ай.

Пайдалану мерзімі: 24 ай.

Сервистік орталықтардың өзекті тізімі келесі мекенжай бойынша:

<https://www.dns-shop.kz/service-center/>

Кепілдік міндеттемелер және тегін сервистік қызмет көрсету, егер оларды ауыстыру бұйымды бөлшектеуге байланысты болмаса, тауардың жиынтықтылығына кіретін, төменде аталған керек-жарақтарға қолданылмайды:

- ҚБП (Қашықтан басқару пультіне) арналған қуат элементтері (батареялар).
- Жалғағыш кәбілдер, антенналар және оларға арналған жалғастырғыш тетіктер, құлаққаптар, микрофондар, «HANDS-FREE» құрылғылары; жиынтықта жеткізілетін әртүрлі типтегі ақпарат тасымалдағыштар, бағдарламалық құрал (БҚ) және драйверлер (бұйымның қатты магниттік дискілердегі жинақтағышқа алдын ала орнатылған БҚ-ны қоса алғанда, бірақ онымен шектелмей), сыртқы енгізу-шығару құрылғылары және манипуляторлар.
- Қаптар, сөмкелер, белдіктер, тасымалдауға арналған баулар, монтаждық керек-жарақтар, құрал-саймандар, бұйымға қоса берілетін құжаттама.
- Табиғи тозуға ұшырайтын шығын материалдары мен бөлшектер.



aceline