

# aceline

## Пайдалану бойынша нұсқаулық

---

Май толтырылған радиатор

OL-1005W

OL-1507W

OL-2009B

OL-2511W



# Құрметті сатып алушы!

Біздің өнімді таңдағаныңыз үшін алғыс айтамыз.

Біз Сізге сапалы, функционалды және жоғары талаптарға сәйкес әзірленген және жасалған өнімдер мен құрылғыларды ұсынуға қуаныштымыз. Пайдалануды бастамас бұрын, Сіздің қауіпсіздігіңізге қатысты маңызды ақпаратты, сондай-ақ өнімді дұрыс пайдалану және оған күтім жасау бойынша ұсыныстарды қамтитын осы нұсқаулықты мұқият оқып шығыңыз. Осы Нұсқаулықтың сақталуына назар аударыңыз және оны өнімді одан әрі пайдалану кезінде анықтамалық материал ретінде пайдаланыңыз.

## Құрылғы мақсаты

Маймен толтырылған радиатор ішкі кеңістікті жылытуға арналған.

## Сақтық шаралары

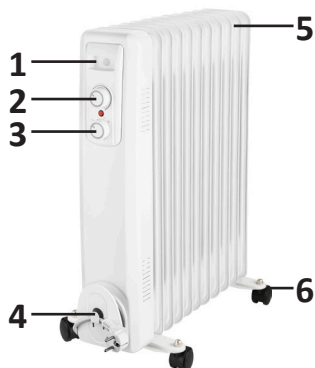
- Радиаторды қолданар алдында нұсқаулықты мұқият оқып шығыңыз.
- Құрылғыны қуат көзіне қоспас бұрын, үйдегі қуат көзінің кернеуі техникалық сипаттамаларға сәйкес келетініне көз жеткізіңіз.
- Радиатор коммерциялық мақсатта пайдалануға арналмаған.
- Құрылғыны ашық ауада пайдаланбаңыз.
- Бұл радиатор жуынатын бөлмелерде, кір жуатын бөлмелерде немесе ұқсас аймақтарда пайдалануға арналмаған. Радиаторды суға жақын жерде пайдаланбаңыз.
- Жұмыс істеп тұрған радиаторды ешқашан қараусыз қалдырмаңыз. Пайдаланғаннан кейін қыздырғыштағы қосқышты пайдаланып құрылғыны өшіріп, оны желіден ажыратыңыз.
- Радиаторды балалардың немесе мүмкіндігі шектеулі адамдардың жанында пайдаланған кезде ерекше сақ болу керек. Радиаторды балалар мен жануарлардың қолы жетпейтін жерде сақтаңыз.
- Радиатор физикалық, сенсорлық немесе ақыл-ой мүмкіндіктері шектеулі адамдардың (соның ішінде балалардың) қауіпсіздігіне жауапты адамның қадағалауынсыз пайдалануына арналмаған.
- Ұйықтау кезінде радиаторды қосулы қалдырмаңыз.
- Құрылғыны зақымдалуы мүмкін беттерге жақын орнатпаңыз (кілемдер, тұсқағаздар, ыстыққа төзімді емес еден жабындары).
- Радиаторды кез келген жанғыш материалдардың (перделер, драпировкалар, бензин, бояу, жанғыш сұйықтықтар) жанында пайдаланбаңыз.
- Жанғыш материалдарды (қағаз, пластик, картон) құрылғының үстіне, ішіне немесе жанына қоймаңыз.
- Радиаторды жақсы желдетілетін жерлерде пайдаланыңыз.

- Радиатор пайдалану кезінде қызады. Радиаторды жылжыту үшін берілген тұтқаларды пайдаланыңыз.
- Күйіп қалмас үшін ыстық беттерге қол тигізбеңіз. Радиатор тұтқасын пайдаланыңыз.
- Радиатордың желдеткіш саңылаулары әрқашан таза және бөгде заттар мен ластаушы заттардан таза екеніне көз жеткізіңіз.
- Радиаторды киімді немесе аяқ киімді кептіру үшін пайдаланбаңыз.
- Радиаторға су немесе басқа сұйықтық түспейтініне көз жеткізіңіз.
- Радиатор жұмыс істеп тұрған кезде оны жылжытпаңыз. Жылжыту үшін алдымен оны өшіріп, суытыңыз.
- Сымды кілемнің, жиһаздың астына немесе құлап қалуы мүмкін жерге қоймаңыз.
- Радиаторды өшіру үшін құрылғының өзіндегі қосқышты басып, қуатты өшіріңіз.
- Қызып кетпеу үшін радиаторды жаппаңыз немесе оны өте шектеулі жерде пайдаланбаңыз.
- Қысқа тұйықталуды болдырмау үшін қуатты электр құрылғыларын параллель немесе қыздырғыштың жанында қоспаңыз.
- Ұзартқышты пайдаланбаған жөн, себебі ол қызып кетуі мүмкін.
- Қуат кәбіліне, әсіресе қыздырғышқа қосылатын жерге қысым жасамаңыз, ол үзілуі мүмкін.
- Кәбілді дымқыл қолмен электр желісіне қоспаңыз/ажыратпаңыз.
- Қуат сымын қыздыру беттерінен алыс ұстаңыз.
- Құрылғыны зақымдалған кәбілмен қолданбаңыз.
- Радиатор розетканың жанында орналаспауы керек.
- Радиатор арнайы маймен толтырылған. Тұрғын үйді ашуға байланысты жөндеу жұмыстары тек қызмет көрсету орталығында ғана жүргізілуі мүмкін.
- Радиаторды 5 м<sup>2</sup>-ден кіші бөлмелерде пайдалануға болмайды.

## Техникалық сипаттамалары

Үлгісі	OL-1005W	OL-1507W	OL-2009B	OL-2511W
Сауда белгісі	Aceline	Aceline	Aceline	Aceline
Номиналды кернеу	220–240 В	220–240 В	220–240 В	220–240 В
Номиналды жиілік	50 Гц	50 Гц	50 Гц	50 Гц
Номиналды қуат	1000 Вт	1500 Вт	2000 Вт	2500 Вт
Электр тогының соғуынан қорғау дәрежесі	I	I	I	I
Қуат сымының қондырма түрі	Y	Y	Y	Y
Бөлімдердің саны	5	7	9	11
Жылыту аймағы	10 м <sup>2</sup>	15 м <sup>2</sup>	20 м <sup>2</sup>	25 м <sup>2</sup>

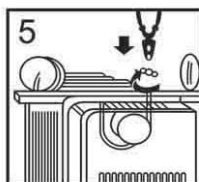
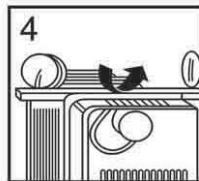
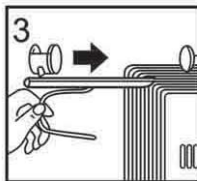
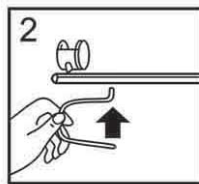
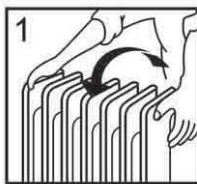
## Құрылғы схемасы



1. Тұтқа.
2. Термостат реттегіші.
3. Қуатты тұтыну режимінің қосқышы.
4. Қуат кәбіліне арналған ұстағыш.
5. Радиатор қалқандары.
6. Доңғалақтар.

## Құрастыру нұсқаулары

1. Зақым келтірмеу үшін радиаторды жұмсақ бетке (мысалы, кілем) төңкеріп қойыңыз.
2. Доңғалақтарды екі тақтайшаға гайкалармен бекітіңіз.
3. U-ілімкті доңғалақ тақтайшасына салып, оны радиаторға қанатты гайкамен бекітіңіз.
4. Радиаторды тік бұраңыз. Құрылғыны электр розеткасына қоспас бұрын бір минут күтіңіз.



## Пайдалану

1. Қыздырғышты тегіс, тұрақты, ыстыққа төзімді бетке тік күйге қойыңыз. 1 метрде жанғыш материалдардың жоқтығына көз жеткізіңіз.
2. Радиаторды электр желісіне қосыңыз.
3. Қажетті температураны орнату үшін термостат тұтқасын пайдаланыңыз. Термостат тұтқасын сағат тілімен максималды күйге бұраңыз.
4. Қуат кірісінің таңдағышын қажетті қыздыру күйіне орнату арқылы радиаторды қосыңыз.
5. Қажетті температураға жеткенде, термостат тұтқасын сырт еткенше сағат тіліне қарсы бұраңыз. Осыдан кейін радиатор бөлмедегі белгіленген температураны сақтайды, жылытуды автоматты түрде қосады және өшіреді.
6. Егер қыздырғыш пайдаланылмаса, қуатты тұтынуды таңдағышты «0» күйіне бұрап, құрылғыны желіден ажыратыңыз.

**ЕСКЕРТУ:** бұл радиатор кездейсоқ аударылған жағдайда оны өшіретін қауіпсіздік құрылғысымен жабдықталған. Жұмысты қалпына келтіру үшін қуат сымын бірнеше минутқа ажыратып, аударылу себебін жойыңыз және құрылғыны қайта қосыңыз. Құрылғы қалпына келмесе, тексеру және жөндеу үшін білікті техникке хабарласыңыз.

## Қуатты тұтыну режимдері

Үлгісі	OL-1005W	OL-1507W	OL-2009B	OL-2511W
0	Өшіру	Өшіру	Өшіру	Өшіру
I	400 Вт	550 Вт	700 Вт	850 Вт
II	600 Вт	950 Вт	1300 Вт	1650 Вт
III (I+II)	1000 Вт	1500 Вт	2000 Вт	2500 Вт

## Күтім және тазалау

- Техникалық қызмет көрсетуді орындамас бұрын, әрқашан құрылғыны өшіріп, оны толығымен суытыңыз.
- Құрылғының сыртын дымқыл шүберекпен тазалаңыз, содан кейін құрғақ шүберекпен сүртіңіз. Құрылғыны ешқашан суға батырмаңыз немесе судың құрылғыға тиюіне жол бермеңіз.
- Жылытқыштың бетін тазалау үшін абразивті тазартқыштарды немесе еріткіштерді пайдаланбаңыз.

## Сақтау

- Сақтау алдында әрқашан құрылғыны өшіріп, оны толығымен суытыңыз.
- Құрылғы ұзақ уақыт бойы пайдаланылмайтын болса, оны нұсқаулықпен бірге түпнұсқалық қаптамасына салып, құрғақ, желдетілетін жерде сақтаңыз.
- Сақтау кезінде қорапқа ауыр заттарды қоймаңыз. Бұл құрылғыны зақымдауы мүмкін.

## Жинақталым

- Құрылғы.
- Біріктірілген гайкалы дөңгелек (4 дана).
- Қанатты гайкалы U-ілмек (2 дана).
- Пластина (2 дана).
- Пайдалану бойынша нұсқаулық.

## Монтаждау, сақтау, тасымалдау (тасу), өткізу және кәдеге жарату ережелері мен шарттары

- Құрылғыны орнату ережелері мен шарттары осы нұсқаулықтың «Құрастыру нұсқаулары» бөлімінде сипатталған.
- Құрылғыны қаптамада, өндірушінің және тұтынушының жылытылатын үй-жайларында ауаның 5 және 40 °C аралығындағы температурада және ауаның 80%-дан аспайтын салыстырмалы ылғалдылығында сақтау керек. Үй-жайда жемірілуді тудыратын жегі қоспалар (қышқылдардың, сілтілердің булары) болмауы тиіс.
- Құрылғының тасымалдануы құрғақ ортада жүзеге асырылуы тиіс.
- Құрылғы ұқыпты өңдеуді талап етеді, оны шаң, кір, соққы, ылғал, от және т.б. әсерінен қорғаңыз.
- Құрылғыны сату жергілікті заңнамасына сәйкес жүргізілуі керек.
- Бұйымның қызмет ету мерзімі аяқталғаннан кейін оны қарапайым тұрмыстық қоқыспен бірге тастауға болмайды. Оның орнына, ол федералды немесе жергілікті заңнамаға сәйкес қайта өңдеу және қайта өңдеу үшін электрлік және электронды жабдықты тиісті қабылдау бекетіне қайта өңдеуге жіберіледі. Осы бұйымды дұрыс жоюды қамтамасыз ете отырып, сіз табиғи ресурстарды үнемдеуге және қоршаған ортаға және адамдардың денсаулығына зиян келтірмеуге көмектесесіз. Бұл бұйымды қабылдау және жою бекеттері туралы қосымша ақпаратты жергілікті муниципалды органдардан немесе тұрмыстық қалдықтарды шығаратын кәсіпорыннан алуға болады.
- Құрылғының ақаулығы анықталған жағдайда, тез арада авторландырылған сервистік орталыққа хабарласу немесе құрылғыны кәдеге жарату керек.

## Қосымша ақпарат

**Өндіруші:** Чжэцзян Ясун Электрикал Эпплайнс Ко., Лтд.  
№1 Тяньгун тас жолы, Синьпу, Цыси қ., Чжэцзян пров., Қытай.

Қытайда жасалған.

**Импортер / юр. лицо, принимающее претензии в Республике Казахстан:**  
ТОО «ДНС КАЗАХСТАН», г. Астана, р-н Сарыарқа, пр-т Сарыарқа, зд. 12, Республика Казахстан.

**Импорттаушы / Қазақстан Республикасында талаптар қабылдайтын заңды тұлға:** «DNS QAZAQSTAN (ДНС КАЗАХСТАН)» ЖШС, Астана қ-ы, Сарыарқа ауданы, Сарыарқа д-лы, 12 Ғ-т, Қазақстан Республикасы.

**Адрес электронной почты / электронды пошта мекен-жайы:** info@dns-shop.kz

Өнім Кеден одағының техникалық регламентінің талаптарына сәйкес келеді:

- «Төмен вольтты жабдықтың қауіпсіздігі туралы» КО ТР 004/2011;
- «Техникалық құралдардың электромагниттік үйлесімділігі» КО ТР 020/2011.

Тауар Еуразиялық экономикалық одақтың «Электртехника және радиоэлектроника бұйымдарында қауіпті заттарды қолдануды шектеу туралы» ЕАЭО ТР 037/2016 техникалық регламентінің талаптарына сәйкес келеді.

Өнімнің сапасын жақсарту үшін ерекшеліктер, өнім туралы ақпарат және оның сыртқы түрі пайдаланушыға алдын ала ескертусіз өзгертілуі мүмкін. Құрылғының нақты интерфейсі осы нұсқаулықта көрсетілгеннен өзгеше болуы мүмкін.



Өндіріс күні пайдаланушы нұсқаулығының орыс тіліндегі нұсқасында көрсетілген. V.1



# Кепілдік талоны

SN/IMEI: \_\_\_\_\_

Кепілдікке қойылған күні: \_\_\_\_\_

Өндіруші бүкіл кепілдік мерзімі ішінде құрылғының үздіксіз жұмыс істеуіне, сондай-ақ материалдар мен жинақтарда ақаулардың болмауына кепілдік береді. Кепілдік кезеңі бұйымды сатып алған сәттен басталады және тек қана жаңа өнімдерге қолданылады.

Кепілдік қызмет көрсетуге пайдаланушы нұсқаулығына сәйкес бұйымды пайдалану шартымен кепілдік мерзімі ішінде тұтынушының кесірінен істен шықпаған элементтерді тегін жөндеу немесе ауыстыру кіреді. Элементтерді жөндеу немесе ауыстыру уәкілетті сервистік орталықтардың аумағында жүргізіледі.

Кепілдік мерзімі: 12 ай.

Пайдалану мерзімі: 24 ай.

Сервистік орталықтардың өзекті тізімі келесі мекенжай бойынша:

<https://www.dns-shop.kz/service-center/>

**Кепілдік міндеттемелер және тегін сервистік қызмет көрсету, егер оларды ауыстыру бұйымды бөлшектеуге байланысты болмаса, тауардың жиынтықтылығына кіретін, төменде аталған керек-жарақтарға қолданылмайды:**

- ҚБП (Қашықтан басқару пультіне) арналған қуат элементтері (батареялар).
- Жалғағыш кәбілдер, антенналар және оларға арналған жалғастырғыш тетіктер, құлаққаптар, микрофондар, «HANDS-FREE» құрылғылары; жиынтықта жеткізілетін әртүрлі типтегі ақпарат тасымалдағыштар, бағдарламалық құрал (БҚ) және драйверлер (бұйымның қатты магниттік дискілердегі жинақтағышқа алдын ала орнатылған БҚ-ны қоса алғанда, бірақ онымен шектелмей), сыртқы енгізу-шығару құрылғылары және манипуляторлар.
- Қаптар, сөмкелер, белдіктер, тасымалдауға арналған баулар, монтаждық керек-жарақтар, құрал-саймандар, бұйымға қоса берілетін құжаттама.
- Табиғи тозуға ұшырайтын шығын материалдары мен бөлшектер.



## Өндіруші келесі жағдайларда кепілдік міндеттемелерге ие болмайды:

- Кепілдік мерзімі аяқталды.
- Егер жеке (тұрмыстық, отбасылық) қажеттіліктерге арналған бұйым кәсіпкерлік қызметті жүзеге асыру үшін, сондай-ақ оның тікелей міндетіне сәйкес келмейтін басқа мақсаттарда пайдаланылған болса.
- Өндіруші бұйымды пайдалану кезінде пайдаланушы нұсқаулығының талаптарын бұзу, бұйымды орнату және оған қызмет көрсету жөніндегі ұсынымдарды, қосу ережелерін (бұйымның өзіне де, онымен байланысты бұйымдарға да сәйкес келмейтін желілік кернеудің әсері нәтижесінде туындаған қысқа тұйықталулар), бұйымды сақтау және тасымалдау кезінде өнім иесі және/немесе үшінші тұлғалар шеккен ықтимал материалдық, моральдық және өзге де зиян үшін жауапты болмайды.
- Механикалық зақымданудың барлық жағдайлары: өнімді пайдалану кезінде алынған сызаттар, жарықтар, деформациялар, соққы іздері, майысулар, кептелістер және т.б.
- Түрлендірулерді, рұқсат етілмеген жөндеулерді осындай жұмыстарды жүргізуге уәкілетті емес адамдар жүргізген жағдайлар. Егер ақаулық конструкцияны немесе бұйымның схемасын өзгерту, Өндіруші қарастырмаған сыртқы құрылғыларды қосу, Қазақстан Республикасының заңнамасына сай сәйкестік сертификаты жоқ құрылғыны пайдалану салдарынан туындаған болса.
- Егер бұйымның ақауы еңсерілмейтін күштің әсерінен (табиғи элементтер, өрт, су тасқыны, жер сілкінісі, тұрмыстық факторлар және Өндірушіге тәуелді емес басқа жағдайлар) немесе Өндіруші болжай алмаған үшінші тұлғалардың әрекеттерінен туындаса. Бұйымның толық немесе ішінара істен шығуына алып келген бұйымның ішіне бөгде заттардың, өзге денелердің, заттектердің, сұйықтықтардың, жәндіктердің немесе жануарлардың түсуінен, агрессивті ортаның әсерінен, жоғары ылғалдылықтан, жоғары температуралардан туындаған ақау.
- Бұйымды сәйкестендіру (сериялық нөмірі) жоқ немесе сәйкес келмейді. Егер зақымданулар (кемшіліктер) зиянды бағдарламалық қамтаманың; БҚ ұсынушысының осы қызметті ұсынбауына байланысты мүмкіндігінсіз бұйымның бағдарламалық ресурстарына қолжетімділіктің болмауына әкеп соққан құпиясөздерді (кодтарды) оларды жинау/қалпына келтіру мүмкіндігінсіз орнату, ауыстыру немесе жою әсерінен туындаса.
- Егер жұмыстың ақаулықтары қуат беруші, кәбілдік, телекоммуникациялық желілердің, радиосигнал қуатының стандарттарға немесе техникалық регламенттеріне сәйкес келмеуінен, оның ішінде бедер ерекшеліктерінен және басқа да осыған ұқсас сыртқы факторлардан, бұйымның желі әрекет ететін шекарада немесе аймақтан тыс жерде пайдаланылуынан туындаған болса.
- Егер зақымданулар стандартты емес (түпнұсқалық емес) және/немесе сапасыз (зақымданған) шығыс материалдарын, керек-жарақтарды, қосалқы бөлшектерді, қуат беру элементтерін, әртүрлі үлгідегі ақпарат тасымалдағыштарды (CD, DVD дискілерді, жад карталарын, SIM карталарын, картридждерді қоса алғанда) пайдаланудан туындаса.
- Егер кемшіліктер үйлесімсіз контентті (әуендерді, графиканы, бейне және басқа файлдарды, Java қосымшаларын және оларға ұқсас бағдарламаларды) алуға, орнатуға және пайдалануға байланысты туындаған болса.
- Осы бұйыммен жанасып жұмыс істейтін басқа жабдыққа келтірілген залалға.





**aceline**