

aceline

Пайдалану
бойынша нұсқаулық

Электрлік самокат
S10

Мазмұны

Құрылғы мақсаты	4
Сақтық шаралары	4
Аккумуляторлы батареямен жұмыс бойынша ұсыныстар (Li-pol/Li-ion).....	5
Батареяға қатысты сақтық шаралары.....	7
Құрылғы схемасы.....	8
Басқару панелі	9
Алдыңғы дөңгелекті құрастыру.....	10
Құрылғыны құрастыру	10
Руль дөңгелегін құрастыру.....	11
Бүктеу.....	11
Зарядтау.....	11
Пайдалану	12
Өнімділікке әсер ететін факторлар.....	13
Қызмет көрсету және күтім.....	13
Техникалық сипаттамалары	14
Жинақталым.....	14
Монтаждау, сақтау, тасымалдау (тасу), өткізу және кәдеге жарату ережелері мен шарттары.....	15
Қосымша ақпарат	16

Құрметті сатып алушы!

Біздің өнімді таңдағаныңыз үшін алғыс айтамыз.

Біз Сізге сапалы, функционалды және жоғары талаптарға сәйкес әзірленген және жасалған өнімдер мен құрылғыларды ұсынуға қуаныштымыз. Пайдалануды бастамас бұрын, Сіздің қауіпсіздігіңізге қатысты маңызды ақпаратты, сондай-ақ өнімді дұрыс пайдалану және оған күтім жасау бойынша ұсыныстарды қамтитын осы нұсқаулықты мұқият оқып шығыңыз. Осы нұсқаулықтың сақталуына назар аударыңыз және оны өнімді одан әрі пайдалану кезінде анықтамалық материал ретінде пайдаланыңыз.

Құрылғы мақсаты

Электрлік самокат тасымалдауға және белсенді демалысқа арналған.

Сақтық шаралары

- Осы нұсқаулықты мұқият оқып шығыңыз және пайдалану ережелерін және құрылғыны қалай пайдалану керектігін біліңіз. Осы нұсқаулықта келтірілген нұсқауларды және сақтық шараларын орындамау сіздің кепілдіктің күшін жоюы мүмкін және бұл өнімнің, басқа мүліктің зақымдалуына, ауыр жарақатқа немесе тіпті өлімге әкелуі мүмкін.
- Бұл құрылғы балалардың немесе физикалық, сенсорлық немесе ақыл-ой қабілеттері шектеулі адамдардың қауіпсіздігіне жауапты біреудің қадағалауынсыз пайдалануына арналмаған. Балаларға құрылғымен ойнауға рұқсат бермеңіз. Күту мен техникалық қызмет көрсетуді балалар да бақылаусыз орындамауы керек.
- Вестибулярлық және тірек-қимыл аппаратында проблемалары бар адамдарға құрылғыны пайдалануға тыйым салынады.
- Құрылғыны өзіңіз бөлшектеуге немесе жөндеуге әрекеттенбеңіз: бұл кепілдік қызмет көрсету құқығынан айыруы мүмкін. Құрылғыда қандай да бір ақауларды тапсаңыз, уәкілетті қызмет көрсету орталығына хабарласыңыз.
- Міндетті түрде жеке қорғаныс құралдарын қолданыңыз: дулыға, тізе жастықшасы, шынтақ жастықшасы, қолғап, білезік қорғаныштары және т.б.
- Құрылғыны пайдалану кезінде ыңғайлы киім мен жалпақ, жабық аяқ киім киіңіз.
- Қатты ауа райында: қар, жаңбыр, бұршақ, көктайғақ, қатты ыстық/суық кезінде жүрмеңіз.
- Құрылғыны абайлап ұстаңыз: оны лақтырмаңыз, түсірмеңіз немесе теппеңіз.
- Жол қозғалысы ережелерін сақтаңыз және жол қозғалысының басқа қатысушыларымен қауіпсіз қашықтықты сақтаңыз. Жазатайым оқиғалар мен жарақаттарды болдырмау үшін нөсерлі канализациялардың, соқпақтардың және тегіс емес беттердің үстінен көлік жүргізбеңіз.
- Көліктердің жанында жүрмеңіз.
Назар аударыңыз: құрылғыны тас жолда пайдалануға тыйым салынады!
- Құрылғыны ұстаған кезде абай болыңыз: оны тек тегіс, құрғақ және таза беттерде пайдаланыңыз; Доңғалақтың жермен тартқыш күшін жоғалтпау үшін электрлік скутерді қиыршық тасты беттерде пайдаланбаңыз.

- Электрлік самокат секіруге, трюктерге немесе басқа қауіпті әрекеттерге арналмаған. Оны бордюрлерден, пандустардан шығармаңыз немесе құрылғыны скейт-паркте, бос бассейнде және т.б. пайдалануға әрекеттенбеңіз.
- Қатты бұрылмаңыз, әсіресе жоғары жылдамдықта.
- Бұл құрылғының сумен жанасуын болдырмаңыз, электрлік скутерді ылғалға ұшыратпаңыз және су айдындарына жақын жүрмеңіз.
- Соққы мен дірілді сіңіру және тепе-теңдікті сақтау үшін бұдырлы немесе тегіс емес жолдармен жүргенде тізеңізді сәл бүгіңіз.
- Егер сіз жолдың кез келген бөлігін еңсере алатыныңызға сенімді болмасаңыз, электр скутерден түсіп, оны кедергілері бар учаскеден өткізіңіз.
- Электрлік скутерді адам көп жиналатын жерлерде пайдаланбаңыз.
- Үй ішінде, әсіресе адамдардың, мүліктің жанында және есік ойықтары сияқты тар кеңістіктерде құрылғыны аса сақтықпен пайдаланыңыз.
- Құрылғыны пайдалану кезінде ұялы телефонды пайдаланбаңыз.
- Қараңғыда жүрмеңіз.
- Электрлік скутерді тік төбелерден жоғары немесе төмен жүрмеңіз.
- Саяхаттау кезінде құрылғыны бір уақытта мүлікті немесе басқа адамдарды тасымалдау үшін пайдаланбаңыз.
- Жоғары жылдамдықпен жүргенде тежеу қашықтығын ұлғайтуды ескеріңіз.
- Құрылғының техникалық сипаттамаларында көрсетілген максималды жүктеме мәнін сақтаңыз. Көрсетілген салмақтан асып кету пайдаланушының денсаулығына және құрылғының өзіне зиян келтіруі мүмкін.

Аккумуляторлы батареямен жұмыс бойынша ұсыныстар (Li-pol/Li-ion)

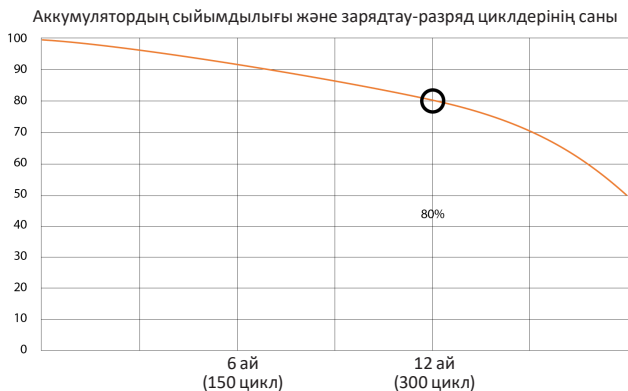
Құрметті пайдаланушы, бұл құрылғы қуат көзі ретінде литий негізіндегі аккумуляторды пайдаланатынын ескеріңіз. Төмендегі ақпаратты мұқият оқып шығыңыз, ол аккумулятордың қызмет ету мерзімін ұзартуға және оны пайдалану кезінде жағымсыз салдардың алдын алуға көмектеседі.

АКБ-ның табиғи тозуы

Құрылғыны ұзақ сақтау және пайдалану кезінде аккумулятор (бұдан әрі «АКБ» деп аталады) заряды мен сыйымдылығын жоғалтуға бейім. Құрылғыны пайдалану кезеңінде 300 зарядтау-разряд циклінен кейін (құрылғыны пайдаланудың шамамен бір жылы) АКБ сыйымдылығы номиналдыдан 80% дейін төмендеуі мүмкін деп күтуге болады. 400 зарядтау-разряд циклінен кейін АКБ-ның сыйымдылығын номиналды сыйымдылықтың 60%-на дейін азайтуға болады. Белгіленген шектерде және уақыт кезеңдерінде сыйымдылықтың ішінара төмендеуі АКБ-ның табиғи тозуы болып табылады, бұл ақаулық емес.

Аккумулятордың сыйымдылығы және зарядтау-разряд циклдерінің саны

АКБ құрылғыдан бөлек сақталса да зарядын жоғалтады. Өздігінен разряд айына шамамен 5% құрайды. АКБ құрылымы бойынша қысқа мерзімді және олар жұмыс істейтініне немесе пайдаланбағанына қарамастан үнемі тозып отырады. Бұл деградация неғұрлым қарқынды болса, соғұрлым жоғары температура және зарядтың мәні «оңтайлыдан» (қауіпсіздік тұрғысынан) 40% тең деп есептеледі. Басқаша айтқанда, егер АКБ пайдаланылмаса, зарядты 40–50% деңгейінде ұстау мағынасы бар.



Тек түпнұсқа зарядтау құрылғысын пайдаланыңыз

Батареяны зарядтау/разрядтау мүмкіндігі оған орнатылған контроллер арқылы басқарылады. Li-ion үшін сыртқы зарядтағыштардағы мәжбүрлі «жылдам зарядтау» режимдері өте қарсы, өйткені зарядтау және разряд токтары шектеулі.

Ли-ионды батареяларда «жад эффектісі» жоқ. Батареяларды зарядтауды/разрядтауды кез келген заряд деңгейінен бастауға болады.

Көптеген құрылғыларда зарядтау/разрядтау дәрежесі бойынша шектеулер бар — контроллер, мысалы, заряд 90%-дан жоғары болса, батареяны зарядтауға рұқсат бермеуі мүмкін. Ол сондай-ақ батареяның толығымен зарядсыздануын болдырмайды, бұл ұяшықтардың бұзылуына жол бермейді. Құрылғы электр желісі арқылы жұмыс істесе де, кем дегенде айына бір рет Li-ion батареясы толық зарядтау/разряд циклінен өтуі керек («батарея заряды аз» хабары пайда болғанға дейін). Батареяның толық зарядсыздануына жол бермеңіз. Ли-ионды аккумуляторлар зарядсызданған күйде ұзақ уақыт сақталса, тез бұзылады. Егер бұл орын алса, оны дереу зарядтаңыз. Егер аккумулятор 2 апта немесе одан да көп зарядсыз күйде болса, батарея ұяшықтарында сыйымдылықты жоғалтудың қайтымсыз процесі жүреді, бұл батареяның өзі істен шығады.

Температура режимін сақтаңыз

Батареяларды зарядталған күйде ауаның қалыпты ылғалдылығымен +15 °C-тан +35 °C-қа дейінгі температурада сақтау керек. Батареялар өте жоғары (+40 °C жоғары) және өте төмен (-10 °C төмен) қоршаған орта температураларында ұзақ жұмыс істеуге шыдамайды. Батареяны тікелей күн сәулесінің астында қалдырмаңыз.

Бөлшектемеңіз, өртемеңіз немесе зақымдалған АКБ-ны пайдаланбаңыз

Ешбір жағдайда батареяларды бөлшектемеңіз немесе олардың ұяшықтарын өзіңіз зарядтамаңыз.

Қажет болса, мамандандырылған қызмет көрсету орталықтарына хабарласыңыз. Элементтердің тесілуі немесе жаншылуы ішкі қысқа тұйықталуға, содан кейін өрт пен жарылысқа әкелуі мүмкін. Литийді жоғары температурадан балқыту да жарылыс тудыруы мүмкін. Қысым түсірілсе, су элементке енуі мүмкін немесе атмосфералық ылғал конденсациялануы мүмкін, бұл сутегі мен өрттің бөлінуімен реакцияға әкелуі мүмкін. Батареяның ағымдағы күйін, мысалы, әрбір дерлік құрылғыда болатын батарея күйінің индикаторында көруге болады (сатып алу кезінде оның орналасқан жері мен жұмыс принципін тексеруге болады).

Абайлаңыз: зақымдалған батареялар зиянды заттарды шығаруы мүмкін.

Батарея ауыстырылатын (алынатын) болса, оның жұмысына қатысты ақауларды тапсаңыз, қызмет көрсету орталығына хабарласыңыз (кепілдік талонындағы кепілдік мерзімін қараңыз).

Батарея алынбайтын болса (батарея құрылғының ажырамас бөлігі болып табылады), кепілдік құрылғының өзіне қолданылады. Сондай-ақ қызмет көрсету орталығына хабарласу керек.

Ақаулы аккумуляторды жөндеуге неғұрлым тезірек жіберсеңіз, оны ең аз шығынмен жөндеу мүмкіндігі соғұрлым жоғары болады.

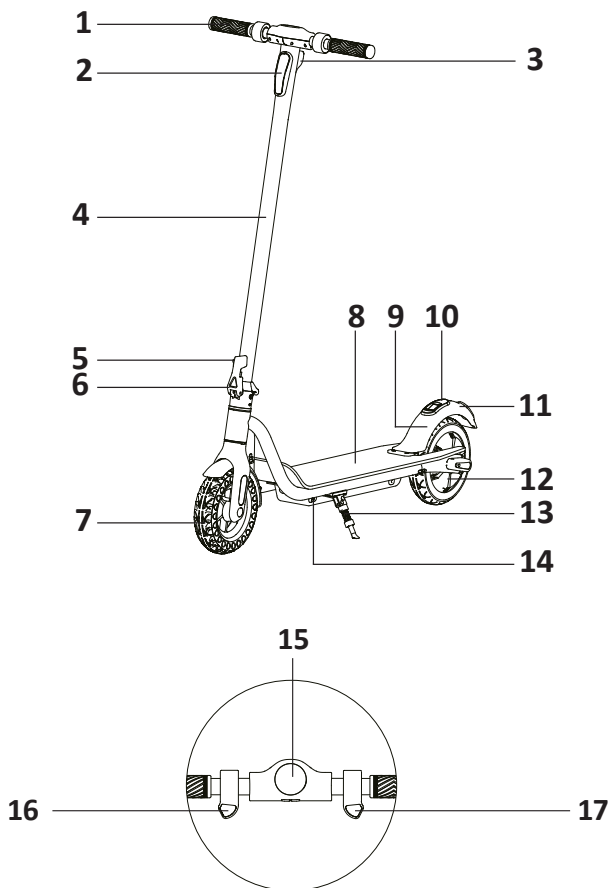
Назар аударыңыз: батареяның қызмет ету мерзімі көптеген басқа факторларға байланысты және батареяның нақты қызмет ету мерзімі көрсетілгендей болмауы мүмкін.

Батареяда зарядтау циклдарының шектеулі саны бар және біраз уақыттан кейін ауыстыруды қажет етуі мүмкін (батареяның шектеулі кепілдік шарттарын кепілдік картасын қараңыз). Батареяның қызмет ету мерзімі пайдалану мен параметрлерге байланысты өзгереді.

Аккумуляторға қатысты сақтық шаралары

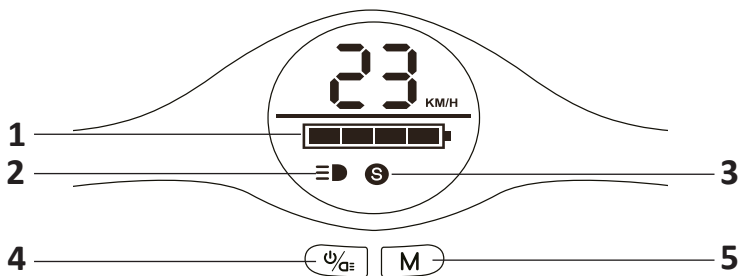
- Көрінетін зақым, қалыптан тыс иіс немесе қызу болса, батареяны пайдаланбаңыз. Кез келген батарея шығарындыларына ұшырасаңыз, дереу медициналық көмекке жүгініңіз.
- Аккумуляторды өзіңіз бөлшектемеңіз, ашпаңыз немесе ауыстырмаңыз. Аккумуляторды ауыстыруды тек білікті мамандар орындауы керек.
- Аккумуляторды балалар мен жануарлардың қолы жетпейтін жерде сақтаңыз.
- Тек берілген зарядтағышты пайдаланыңыз.
- Аккумуляторды тастауға қатысты барлық жергілікті заңдарды орындаңыз.

Құрылғы схемасы



- | | |
|---------------------------------|------------------------|
| 1. Рулы. | 10. Ілмек тесігі. |
| 2. Алдыңғы фара. | 11. Артқы жарық. |
| 3. Жиналмалы ілмек. | 12. Мотор. |
| 4. Рульдік сөре. | 13. Тіреуіш. |
| 5. Бекіткіш. | 14. Зарядтау порты. |
| 6. Жиналмалы ысырма. | 15. Басқару панелі. |
| 7. Алдыңғы дөңгелек. | 16. Электрлік тежегіш. |
| 8. Платформа. | 17. Газ. |
| 9. Артқы (механикалық) тежегіш. | |

Басқару панелі



1. Зарядтау деңгейі.



2. Жарық.

- Егер индикатор қосулы болса, екі фар да қосулы.
- Егер индикатор өшірулі болса, екі фар да өшеді.

3. Спидометр.

- Егер индикатор ақ болса, ол төмен жылдамдық режимі (макс. 10 км/сағ).
- Егер индикатор сары жанса, ол орташа жылдамдық режимінде (макс. 20 км/сағ).
- Егер индикатор қызыл түспен жанса, бұл жоғары жылдамдық режимі (макс. 25 км/сағ).

4. Қуат түймесі.

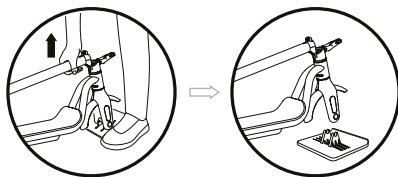
- Құрылғыны қосу/өшіру үшін түймені 2 секунд басыңыз.
- Құрылғы қосулы кезде, екі фараны қосу/өшіру үшін қуат түймесін екі рет басыңыз.

5. Функция түймесі.

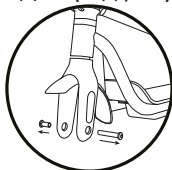
- Осы түймені басу арқылы жылдамдық режимдерін ауыстырыңыз.
- MPH > KMH (мили/сағ > км/сағ) бірліктері арасында ауысу үшін түймені 3 рет жылдам басыңыз.

Алдыңғы дөңгелекті құрастыру

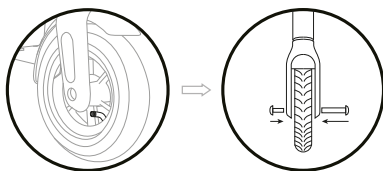
1. Негізге басып, оны алып тастау үшін скутерді жоғары тартыңыз.



2. Алты бұрышты кілтпен (жинаққа кіреді) втулканы бұрап алыңыз.

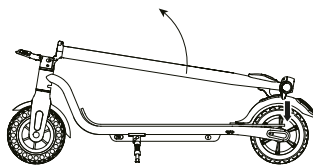


3. Алдыңғы дөңгелекті орнатқан кезде, шинаның үрлеу тесігінің орналасуына және шинаның протекторының бағытына назар аударыңыз (төмендегі суретті қараңыз). Дөңгелекті шанышқыға салып, втулканы қатайту арқылы бекітіңіз.

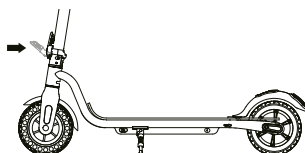


Құрылғыны құрастыру

1. Оң қолыңызбен артқы қоршауды басыңыз, ал сол қолыңызбен руль сәресін жиналмалы ілмек сәйкес тесіктен шыққанша тартыңыз.



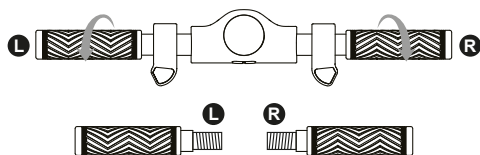
2. Руль сәресін тік күйге қойыңыз, содан кейін руль сәресін бекіту үшін жиналмалы ысырмананы тартыңыз.



Рульді құрастыру

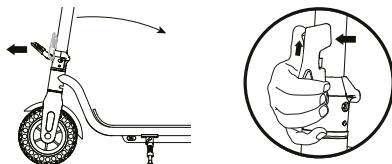
Руль дөңгелегін бүйірлердегі тұтқаларды қатайту арқылы орнатыңыз.

Назар аударыңыз: сол (L) және оң (R) тұтқаларды көрсетілгендей орнатқаныңызға көз жеткізіңіз.

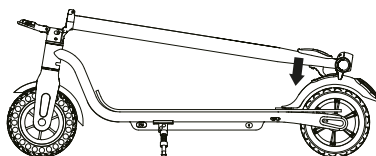


Бүктеу

1. Руль сәресін босатып, оны төмен бүктеу үшін ысырманы жоғары көтеріп, ысырманы ашыңыз.



2. Руль тартпасын жиналмалы ілгек артқы қоршаудағы сәйкес тесікке кіргенше басыңыз.



Зарядтау

1. Зарядтау портының таза және құрғақ екеніне көз жеткізіңіз.
2. Зарядтау кәбілін адаптерге жалғаңыз, содан кейін оны қуат көзіне қосыңыз. Зарядтағыштағы шам жасыл жанып тұрғанын тексеріңіз.
3. Кәбілді электрлік скутердің зарядтау портына салыңыз. Зарядтағыштағы шам жасылдан қызылға дейін өзгеруі керек, бұл скутердің зарядталып жатқанын көрсетеді. Скутер толық зарядталған кезде зарядтағыштағы индикатор қайтадан жасыл болып жанады.
4. Зарядтағышты скутерден және розеткадан ажыратыңыз.

Ескертпелер:

- Зарядтау кезіндегі аккумулятордың күйін тек зарядтағыштағы көрсеткіш арқылы анықтауға болады.
- Электр скутерге қосылғаннан кейін зарядтағыштағы индикатор түсі жасылдан қызылға өзгермесе, кабельдің дұрыс жалғанғанына және электр скутердің бұрын толық зарядталмағанына көз жеткізіңіз. Басқару тақтасы арқылы заряд деңгейін тексеру үшін қуат түймесін басып тұрыңыз.

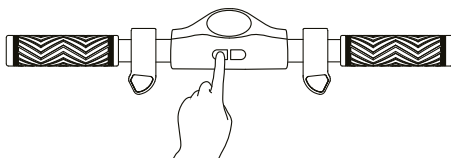
- Зарядтау үшін оңтайлы температура 0–40 °С. Қатты суық/ыстық батареяның толық зарядталуына жол бермейді.
- Электрлік скутерді пайдаланбас бұрын зарядтағышты розеткадан ажыратуды ұмытпаңыз.

Пайдалану

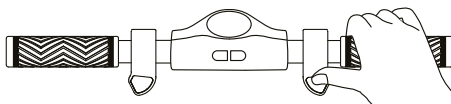


Назар аударыңыз: құрылғыны пайдалануды үйреніп жатқанда, құлап қалу қаупі жоғары, сондықтан каска мен басқа да қорғаныс құралдарын киіңіз.

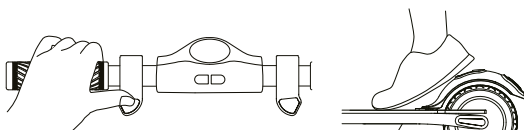
1. Қуат түймесін 2 секунд басып тұру арқылы құрылғыны қосыңыз. Батарея зарядын тексеріңіз.



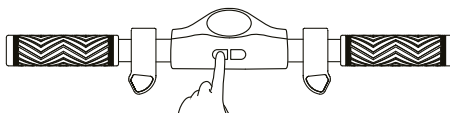
2. Скутерді 5 км/сағ жылдамдыққа жеткізу үшін бір аяқты платформаға қойып, екіншісімен итеріңіз, содан кейін газды басып, екінші аяқты платформаға қойыңыз. Бұл платформада екі аяқпен итеруден гөрі қауіпсіз. Көлік жүргізу кезінде жылдамдықты арттыру немесе баяулату үшін газды жайлап басыңыз.



3. Тоқтау үшін газды босатыңыз және тежегішті басыңыз, содан кейін бір аяқты платформадан абайлап алыңыз. Алғашқы сапарларыңызда ерекше сақ болыңыз.



4. Жүріп болғаннан кейін қуат түймесін 3 секунд басып, құрылғыны өшіріңіз.



Ескертпелер:

- Қуат 5 минут әрекетсіздіктен кейін өшеді, сондықтан осы уақыттан кейін келесі сапар алдында қуат түймесін басыңыз.
- Фараларды қосу/өшіру үшін On түймесін екі рет басыңыз. Артқы шам әдетте толық қуатта емес, толық қуатта тежеу кезінде жанбайтынын ескеріңіз.
- Құрылғы тежегіштердің екі түрімен жабдықталған. Электрлік тежегіш механикалық (артқы) тежегіштен басымдылық алады, ол тек қосалқы тежегіш ретінде қолданылады. Электр тежегіші дұрыс жұмыс істемесе немесе төтенше жағдай орын алса, электр және механикалық тежегіштерді бір уақытта қолданыңыз.
- Шинаны және артқы қоршауды зақымдамау үшін механикалық тежегішті ұзақ уақыт бойы қолданбаңыз.
- Механикалық тежегіш тұрақты пайдаланудан қызады, тежеуден кейін оған қол тигізбеңіз.

Өнімділікке әсер ететін факторлар

- **Жер бедері.**
Тегіс, тегіс беттерде таулы немесе өрескел жерлерге қарағанда көбірек қашықтықты еңсересіз.
- **Салмақ шегі.**
Құрылғыға максималды рұқсат етілген жүктемені сақтаңыз: 100 кг.
- **Қоршаған ортаның температурасы.**
Құрылғыны тым төмен/жоғары температурада пайдалану немесе сақтау құрылғы өнімділігін де, батареяның қызмет ету мерзімін де азайтады.
- **Қызмет көрсету.**
Құрылғы мен аккумуляторға дұрыс күтім жасау, сондай-ақ уақтылы зарядтау электр скутердің қызмет ету мерзімін және жалпы қашықтықты арттырады. Батареяны шамадан тыс зарядтаудан аулақ болыңыз!
- **Жылдамдық және жүргізу стилі.**
Ұзақ уақыт бойы жоғары жылдамдықпен жүруге қарағанда, жүру кезінде қалыпты жылдамдықты сақтау жалпы қашықтықты арттырады. Жиі тоқтау, бос жүріс және жиі жеделдету мен баяулау жалпы қашықтықты азайтады.

Қызмет көрсету және күтім

- Құрылғының корпусы мен шиналарындағы зақымдану немесе тозуды үнемі тексеріп отырыңыз.
- Тазалау алдында зарядтағыштың ажыратылғанына көз жеткізіңіз және скутерді өшіріңіз.
- Құрылғыны суға батырмаңыз, тым көп суды немесе қатты тазалағыш заттарды қолданбаңыз.
- Электр скутердің корпусын сабынды суға малынған жұмсақ шүберекпен сүртіңіз. Қуат түймешігіне, зарядтау портына, платформаға немесе шинаға су тиіп кетпеу үшін абай болыңыз.
- Сақтау алдында батареяны толығымен зарядтаңыз.
- Құрылғыны ұзақ уақыт пайдаланбасаңыз, оны кемінде 3 айда бір рет толық зарядтаңыз.

- Сақтау орнындағы қоршаған орта температурасы 0 °С төмен болса, батареяны зарядтамаңыз. Зарядтау алдында құрылғыны жылырақ бөлмеге қою керек.
- Құрылғының ішіне шаң түспеуі үшін оны орамында сақтаңыз (түпнұсқа қорапты тастамау ұсынылады).

Техникалық сипаттамалары

- Үлгісі: S10.
- Сауда белгісі: Aceline.
- Дөңгелектің диаметрі: 8".
- Максималды жүктеме: 100 кг-ға дейін.
- Максималды жылдамдық: 25 км/сағ дейін.
- Максималды диапазон: 25 км-ге дейін.
- Мотор қуаты: 250 Вт.
- Максималды көтеру бұрышы: 15°.
- Зарядтау уақыты: 5,5–6 сағат.
- Аккумулятор: 36 В; 7,8 А·сағ.
- Зарядтау құрылғысының қуат опциялары
 - Кіріс: 100–240 В ~ 50–60 Гц.
 - Шығыс: 42 В = 1,5 А.
- Өлшемдері (Ұ×Е×Б): 1046 × 430 × 1180 мм.
- Құрылғының салмағы: 12,7 кг.
- 3 жылдамдық режимі: 10/20/25 км/сағ.
- Ылғалдан қорғау дәрежесі: IPX4.
- Сымды бекіту түрі: X.

Жинақталым

- Құрылғы.
- Қуат адаптері.
- Он алтылық кілт.
- Бұранда — 7 дана.
- Резеңке тығын — 4 дана.
- Пайдалану бойынша нұсқаулық.

Монтаждау, сақтау, тасымалдау (тасу), өткізу және кәдеге жарату ережелері мен шарттары

- Құрылғыны орнату ережелері мен шарттары осы нұсқаулықтың «Құрылғыны құрастыру» бөлімінде сипатталған.
- Құрылғыны қаптамада, өндірушінің және тұтынушының жылытылатын үй-жайларында ауаның +5 және +40 °С аралығындағы температурада және ауаның 80%-дан аспайтын салыстырмалы ылғалдылығында сақтау керек. Үй-жайда жемірілуді тудыратын жегі қоспалар (қышқылдардың, сілтілердің булары) болмауы тиіс.
- Құрылғының тасымалдануы құрғақ ортада жүзеге асырылуы тиіс.
- Құрылғы ұқыпты өңдеуді талап етеді, оны шаң, кір, соққы, ылғал, от және т.б. әсерінен қорғаңыз.
- Құрылғыны сату жергілікті заңнамасына сәйкес жүргізілуі керек.
- Бұйымның қызмет ету мерзімі аяқталғаннан кейін оны қарапайым тұрмыстық қоқыспен бірге тастауға болмайды. Оның орнына, ол федералды немесе жергілікті заңнамаға сәйкес қайта өңдеу және қайта өңдеу үшін электрлік және электронды жабдықты тиісті қабылдау бекетіне қайта өңдеуге жіберіледі. Осы бұйымды дұрыс жоюды қамтамасыз ете отырып, сіз табиғи ресурстарды үнемдеуге және қоршаған ортаға және адамдардың денсаулығына зиян келтірмеуге көмектесесіз. Бұл бұйымды қабылдау және жою бекеттері туралы қосымша ақпаратты жергілікті муниципалды органдардан немесе тұрмыстық қалдықтарды шығаратын кәсіпорыннан алуға болады.
- Құрылғының ақаулығы анықталған жағдайда, тез арада авторландырылған сервистік орталыққа хабарласу немесе құрылғыны кәдеге жарату керек.

Қосымша ақпарат

Өндіруші: Шэньчжэнь ЛЭЦИ Интеллидженд Тэкнолоджи Ко., Лтд.
15-і қаб., 12 ғим., Баонэн ғылыми паркі, Цинсян №1 тас жолы, Лунхуа ауданы,
Шэньчжэнь қ., Гуандун пров., Қытай.

Қытайда жасалған.

Импорттер / юр. лицо, принимающее претензии в Республике Казахстан:
ТОО «ДНС КАЗАХСТАН», г. Астана, р-н Сарыарқа, пр-т Сарыарқа, зд. 12, Республика
Казахстан.

Импорттаушы / Қазақстан Республикасында талаптар қабылдайтын заңды тұлға: «DNS QAZAQSTAN (ДНС КАЗАХСТАН)» ЖШС, Астана қ-ы, Сарыарқа ауданы,
Сарыарқа д-лы, 12 ғ-т, Қазақстан Республикасы.

Адрес электронной почты / электронды пошта мекен-жайы: info@dns-shop.kz

Өнімнің сыртқы түрі, оның техникалық сипаттамалары және керек-жарақтары алдын ала ескертусіз өзгертілуі мүмкін.



Өндіріс күні пайдаланушы нұсқаулығының орыс тіліндегі нұсқасында көрсетілген. v.1

Кепілдік талоны

SN/IMEI: _____

Кепілдікке қойылған күні: _____

Өндіруші бүкіл кепілдік мерзімі ішінде құрылғының үздіксіз жұмыс істеуіне, сондай-ақ материалдар мен жинақтарда ақаулардың болмауына кепілдік береді. Кепілдік кезеңі бұйымды сатып алған сәттен басталады және тек қана жаңа өнімдерге қолданылады.

Кепілдік қызмет көрсетуге пайдаланушы нұсқаулығына сәйкес бұйымды пайдалану шартымен кепілдік мерзімі ішінде тұтынушының кесірінен істен шықпаған элементтерді тегін жөндеу немесе ауыстыру кіреді. Элементтерді жөндеу немесе ауыстыру уәкілетті сервистік орталықтардың аумағында жүргізіледі.

Кепілдік мерзімі: 12 ай.

Пайдалану мерзімі: 24 ай.

Сервистік орталықтардың өзекті тізімі келесі мекенжай бойынша:

<https://www.dns-shop.kz/service-center/>

Кепілдік міндеттемелер және тегін сервистік қызмет көрсету, егер оларды ауыстыру бұйымды бөлшектеуге байланысты болмаса, тауардың жиынтықтылығына кіретін, төменде аталған керек-жарақтарға қолданылмайды:

- ҚБП (Қашықтан басқару пультіне) арналған қуат элементтері (батареялар).
- Жалғағыш кәбілдер, антенналар және оларға арналған жалғастырғыш тетіктер, құлаққаптар, микрофондар, «HANDS-FREE» құрылғылары; жиынтықта жеткізілетін әртүрлі типтегі ақпарат тасымалдағыштар, бағдарламалық құрал (БҚ) және драйверлер (бұйымның қатты магниттік дискілердегі жинақтағышқа алдын ала орнатылған БҚ-ны қоса алғанда, бірақ онымен шектелмей), сыртқы енгізу-шығару құрылғылары және манипуляторлар.
- Қаптар, сөмкелер, белдіктер, тасымалдауға арналған баулар, монтаждық керек-жарақтар, құрал-саймандар, бұйымға қоса берілетін құжаттама.
- Табиғи тозуға ұшырайтын шығын материалдары мен бөлшектер.



Өндіруші келесі жағдайларда кепілдік міндеттемелерге ие болмайды:

- Кепілдік мерзімі аяқталды.
- Егер жеке (тұрмыстық, отбасылық) қажеттіліктерге арналған бұйым кәсіпкерлік қызметті жүзеге асыру үшін, сондай-ақ оның тікелей міндетіне сәйкес келмейтін басқа мақсаттарда пайдаланылған болса.
- Өндіруші бұйымды пайдалану кезінде пайдаланушы нұсқаулығының талаптарын бұзу, бұйымды орнату және оған қызмет көрсету жөніндегі ұсынымдарды, қосу ережелерін (бұйымның өзіне де, онымен байланысты бұйымдарға да сәйкес келмейтін желілік кернеудің әсері нәтижесінде туындаған қысқа тұйықталулар), бұйымды сақтау және тасымалдау кезінде өнім иесі және/немесе үшінші тұлғалар шеккен ықтимал материалдық, моральдық және өзге де зиян үшін жауапты болмайды.
- Механикалық зақымданудың барлық жағдайлары: өнімді пайдалану кезінде алынған сызаттар, жарықтар, деформациялар, соққы іздері, майысулар, кептелістер және т.б.
- Түрлендірулерді, рұқсат етілмеген жөндеулерді осындай жұмыстарды жүргізуге уәкілетті емес адамдар жүргізген жағдайлар. Егер ақаулық конструкцияны немесе бұйымның схемасын өзгерту, Өндіруші қарастырмаған сыртқы құрылғыларды қосу, Қазақстан Республикасының заңнамасына сай сәйкестік сертификаты жоқ құрылғыны пайдалану салдарынан туындаған болса.
- Егер бұйымның ақауы еңсерілмейтін күштің әсерінен (табиғи элементтер, өрт, су тасқыны, жер сілкінісі, тұрмыстық факторлар және Өндірушіге тәуелді емес басқа жағдайлар) немесе Өндіруші болжай алмаған үшінші тұлғалардың әрекеттерінен туындаса. Бұйымның толық немесе ішінара істен шығуына алып келген бұйымның ішіне бөгде заттардың, өзге денелердің, заттектердің, сұйықтықтардың, жәндіктердің немесе жануарлардың түсуінен, агрессивті ортаның әсерінен, жоғары ылғалдылықтан, жоғары температуралардан туындаған ақау.
- Бұйымды сәйкестендіру (сериялық нөмірі) жоқ немесе сәйкес келмейді. Егер зақымданулар (кемшіліктер) зиянды бағдарламалық қамтаманың; БҚ ұсынушысының осы қызметті ұсынбауына байланысты мүмкіндігінсіз бұйымның бағдарламалық ресурстарына қолжетімділіктің болмауына әкеп соққан құпиясөздерді (кодтарды) оларды жинау/қалпына келтіру мүмкіндігінсіз орнату, ауыстыру немесе жою әсерінен туындаса.
- Егер жұмыстың ақаулықтары қуат беруші, кәбілдік, телекоммуникациялық желілердің, радиосигнал қуатының стандарттарға немесе техникалық регламенттеріне сәйкес келмеуінен, оның ішінде бедер ерекшеліктерінен және басқа да осыған ұқсас сыртқы факторлардан, бұйымның желі әрекет ететін шекарада немесе аймақтан тыс жерде пайдаланылуынан туындаған болса.
- Егер зақымданулар стандартты емес (түпнұсқалық емес) және/немесе сапасыз (зақымданған) шығыс материалдарын, керек-жарақтарды, қосалқы бөлшектерді, қуат беру элементтерін, әртүрлі үлгідегі ақпарат тасымалдағыштарды (CD, DVD дискілерді, жад карталарын, SIM карталарын, картридждерді қоса алғанда) пайдаланудан туындаса.
- Егер кемшіліктер үйлесімсіз контентті (әуендерді, графиканы, бейне және басқа файлдарды, Java қосымшаларын және оларға ұқсас бағдарламаларды) алуға, орнатуға және пайдалануға байланысты туындаған болса.
- Осы бұйыммен жанасып жұмыс істейтін басқа жабдыққа келтірілген залалға.



aceline