


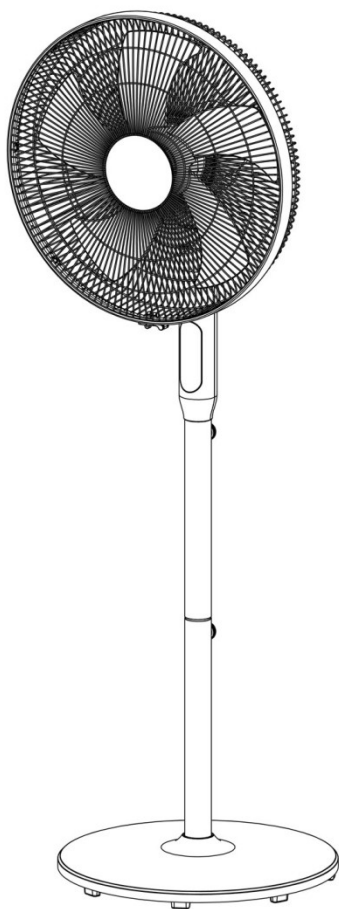


aceline

Руководство пользователя



Вентилятор Aceline SFJ-1915



Содержание

Назначение устройства	4
Меры предосторожности	4
Схема устройства	6
Сборка.....	6
Правила и условия эксплуатации	7
Чистка и уход.....	9
Технические характеристики	9
Комплектация	9
Правила и условия монтажа, хранения, перевозки (транспортировки), реализации и утилизации	10
Дополнительная информация	10

Уважаемый покупатель!

Благодарим Вас за выбор нашей продукции.

Мы рады предложить Вам изделия и устройства, разработанные и изготовленные в соответствии с высокими требованиями к качеству, функциональности и дизайну. Перед началом эксплуатации внимательно прочитайте данное руководство, в котором содержится важная информация, касающаяся Вашей безопасности, а также рекомендации по правильному использованию продукта и уходу за ним. Позаботьтесь о сохранности настоящего Руководства и используйте его в качестве справочного материала при дальнейшей эксплуатации изделия.

Назначение устройства

Вентилятор предназначен для вентилирования помещений.

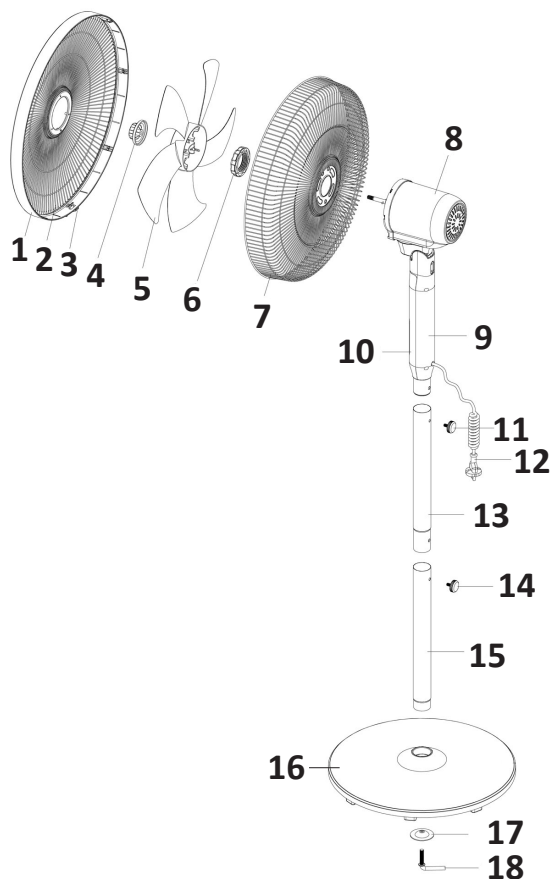
Меры предосторожности

- Во избежание поражения электрическим током не погружайте устройство или шнур питания в воду или другие жидкости. Избегайте попадания влаги, дождя на устройство и шнур.
- Не пытайтесь самостоятельно разбирать и ремонтировать устройство. При обнаружении любых сбоев в работе прибора, немедленно прекратите его эксплуатацию и обратитесь в авторизованный сервисный центр.
- Устройство разрешается использовать только в бытовых целях, оно не предназначено для промышленного или коммерческого применения.
- Не располагайте прибор вблизи источников тепла (обогреватели, батареи отопления и т.д.), в местах повышенной запыленности и плохо проветриваемых помещениях.
- Не подвергайте устройство воздействию прямых солнечных лучей.
- Располагайте устройство на сухой и ровной поверхности. Следите за тем, чтобы шнур питания не висел на краю поверхности (например, стола). Убедитесь, что шнур не касается горячей поверхности и острых краев.
- Не используйте прибор в ванной, душе или рядом с бассейном. Не ставьте прибор в места, где он может упасть в ванну или в емкость с водой.
- Для предотвращения возможного пожара не загромождайте ничем вентиляционные отверстия.
- Перед подключением прибора к источнику питания убедитесь, что напряжение Вашей домашней электросети соответствует техническим характеристикам. Подключайте устройство к заземленной розетке.
- Не располагайте работающий прибор рядом с легковоспламеняющимися жидкостями.
- Не используйте устройство с поврежденным шнуром питания или вилок. С целью замены шнура питания обращайтесь в авторизованный сервисный центр.
- Не располагайте устройство рядом с открытым окном.
- Не используйте прибор, если на нем не установлены, ненадежно закреплены или повреждены защитные решетки.

- Держите шнур питания как можно дальше от горячих поверхностей.
- Не вставляйте пальцы или другие предметы в решетку устройства во избежание его повреждения и получения травм.
- Не располагайте устройство рядом с занавесками, шторами или любыми другими предметами, которые могут быть затянуты в вентилятор.
- Устройство не предназначено для использования детьми и лицами с ограниченными физическими, сенсорными или умственными способностями, кроме случаев, когда над ними осуществляется контроль другими лицами, ответственными за их безопасность. Следите за тем, чтобы дети не играли с прибором.
- Выключайте и отключайте устройство от сети питания, если оно не используется, а также при его чистке, перемещении, сборке или разборке.
- При отключении устройства от сети питания держитесь рукой за вилку, не тяните за шнур питания.
- Не располагайте прибор на поверхности, которая может быть повреждена работой устройства.
- Не касайтесь устройства мокрыми руками или другими частями тела.
- Не используйте устройство без прикрепленного к нему основания, устройство должно работать в вертикальном положении.
- Не прокладывайте шнур под ковровым покрытием. Не накрывайте шнур ковриками или другими предметами. Располагайте шнур подальше от зон, где о него могут легко споткнуться.
- При обнаружении неполадок в работе устройства, таких как необычный шум, немедленно выключите вентилятор и отключите его от сети.
- Храните все упаковочные материалы (пластиковые пакеты, коробки, полистирол и т. д.) в недоступном для детей месте.
- Храните новые и использованные батарейки в недоступном для детей месте. Пульт дистанционного управления, поставляемый с данным изделием, содержит миниатюрную батарейку. Из-за своего размера батарейка может быть легко проглочена детьми. Попавшая в пищевод или дыхательные пути батарейка может за 2 часа вызвать серьезные внутренние ожоги и даже привести к смерти. Если есть опасения, что батарейка была проглочена/попала в организм человека, немедленно обратитесь за медицинской помощью.
- Не сжигайте батарейки после использования, они могут взорваться или начать течь. Потекшие или поврежденные батареи могут вызвать ожоги при контакте с кожей.

Схема устройства

1. Передняя защитная решетка.
2. Обод защитной решетки.
3. Зажим защитной решетки.
4. Гайка для фиксации лопасти.
5. Лопасти.
6. Гайка для фиксации задней защитной решетки.
7. Задняя защитная решетка.
8. Моторный блок.
9. Корпус вентилятора.
10. Панель управления.
11. Винт крепления корпуса вентилятора.
12. Шнур питания.
13. Верхняя стойка.
14. Винт крепления стойки.
15. Нижняя стойка.
16. Основание.
17. Металлическая шайба.
18. Зажимной рычаг основания.



Сборка

Распакуйте все детали перед тем, как начать сборку.

Сборка напольного вентилятора

1. Установите основание на пол.
2. Отвинтите металлическую шайбу и зажимной рычаг от нижней части нижней стойки.
3. Вставьте нижнюю стойку в основание, расположите металлическую шайбу на утяжелителе основания.
4. Вставьте резьбовой конец зажимного рычага в отверстие шайбы и через основание вставьте рычаг в нижнюю часть нижней стойки. Проверните зажимной рычаг по часовой стрелке, чтобы плотно зафиксировать нижнюю стойку на основании.

5. Вставьте верхнюю стойку в верхнее отверстие нижней стойки, затяните винт крепления стойки (при сборке напольного вентилятора средней длины пропустите этот шаг).
6. Поместите корпус вентилятора на верхнюю часть верхней стойки (при сборке напольного вентилятора средней длины поместите корпус вентилятора на верхнюю часть нижней стойки). Затяните винт крепления корпуса.

Сборка настольного вентилятора

1. Установите основание на стол.
2. Вставьте корпус вентилятора в основание, расположите металлическую шайбу на утяжелителе основания.
3. Вставьте резьбовой конец зажимного рычага в отверстие шайбы и через основание вставьте рычаг в нижнюю часть корпуса вентилятора. Проверните зажимной рычаг по часовой стрелке, чтобы плотно зафиксировать корпус вентилятора на основании.

Сборка лопастей и защитных решеток

1. Снимите пластиковую втулку с вала моторного блока и выбросьте ее. Поместите заднюю защитную решетку на переднюю часть моторного блока, продев ее через вал. Убедитесь, что ручка на задней части защитной решетки направлена вверх и что все направляющие штифты моторного блока совпадают с пазами на задней защитной решетке.
2. Зафиксируйте заднюю защитную решетку с помощью гайки. Надежно закрепите гайку на моторном блоке, затянув ее по часовой стрелке.
3. Установите лопасти вентилятора на вал моторного блока, совместив при этом пазы.
4. Установите гайку для фиксации лопастей на вал с установленными на нем лопастями.
5. Закрепите конструкцию, затянув гайку для фиксации лопастей против часовой стрелки.
6. Прикрепите переднюю защитную решетку к задней защитной решетке. Аккуратно удерживая их вместе за обод защитной решетки, зафиксируйте обод решетки с помощью зажима и винта крепления из комплекта.
7. Проверьте правильно ли вращаются лопасти.

Правила и условия эксплуатации

ВНИМАНИЕ: убедитесь, что устройство полностью собрано, прежде чем подключать его к розетке.

1. Установите вентилятор на плоскую, ровную, устойчивую поверхность.
2. Подключите вентилятор к розетке (после подключения устройство будет находиться в режиме ожидания).
3. Устройством можно управлять с помощью кнопок на панели управления или с помощью прилагаемого пульта дистанционного управления.

Панель управления

Включение/выключение

Нажмите кнопку «ON/OFF» (Вкл./Выкл.), чтобы включить вентилятор. Вентилятор по умолчанию начнет работать на средней скорости (F2). Нажмите на кнопку «ON/OFF» еще раз, чтобы выключить вентилятор.

ПРИМЕЧАНИЕ: отключайте вентилятор от розетки, после завершения использования.

Регулировка скорости

Нажмите на кнопку «SPEED» («СКОРОСТЬ») на панели управления или на прилагаемом пульте дистанционного управления, чтобы переключаться между тремя скоростями вентилятора (F1 – низкая скорость, F2 – средняя скорость, F3 – высокая скорость).

Функция поворота

Нажмите кнопку «SWING» («ПОВОРОТ») на панели управления или на прилагаемом пульте дистанционного управления, чтобы включить функцию поворота для расширения вентилируемой области, нажмите эту кнопку еще раз, чтобы выключить функцию.

Настройка таймера

Нажмите на кнопку «SWING» («ПОВОРОТ») на панели управления и удерживайте ее в течение 3 секунд, пока на дисплее не начнет мигать индикатор таймера, затем нажимайте на эту же кнопку, чтобы установить таймер с шагом от 1 часа до 18 часов (максимум). Установленное время таймера мигнет 3 раза на дисплее, затем на дисплее заново отобразится выбранная скорость вентилятора. По истечении установленного времени вентилятор автоматически выключится. Для настройки таймера с помощью пульта дистанционного управления нажмите на кнопку «TIMER» («ТАЙМЕР») на прилагаемом пульте.

Пульт дистанционного управления

1. В пульт дистанционного управления входит одна батарейка CR2025 (батарея установлена в пульт заранее).
2. Перед первым использованием снимите пластиковую пленку с задней стороны пульта дистанционного управления.
3. Кнопки пульта дистанционного управления работают так же, как и кнопки панели управления. Чтобы управлять вентилятором с помощью пульта, следуйте приведенным выше инструкциям к панели управления.

ПРИМЕЧАНИЕ: пульт дистанционного управления должен быть направлен в сторону приемника на вентиляторе для корректной работы.

ПРИМЕЧАНИЕ: вынимайте батарейку из пульта, если не планируете использовать его в течение длительного периода.

Чистка и уход

1. Отключите устройство от сети перед тем, как приступить к очистке.
2. Чтобы очистить вентилятор, протрите его внешнюю часть мягкой влажной тряпкой. При необходимости можно использовать мягкое моющее средство. После очистки вытрите устройство насухо мягкой тряпкой.
ВНИМАНИЕ: не допускайте попадания жидкости в вентилятор. Не используйте спирт, бензин, абразивные порошки, полироль для мебели или грубую щетку для чистки вентилятора, в противном случае поверхность вентилятора может повредиться. Не погружайте вентилятор в воду.
3. Перед использованием подождите, пока устройство полностью высохнет.
4. Храните вентилятор в прохладном сухом месте, когда он не используется.
5. Рекомендуется хранить устройство в оригинальной упаковке, чтобы предотвратить накопление пыли и грязи.

Технические характеристики

- Модель: SFJ-1915.
- Номинальное напряжение: 220 В.
- Номинальная частота: 50 Гц.
- Мощность: 55 Вт.
- Класс защиты от поражения электрическим током: II.
- Количество лопастей: 5.
- Количество скоростей: 3.
- Таймер: 18 часов.
- Регулировка поворота.
- Регулировка наклона.
- Регулировка высоты: 70 см - 100 см -130 см.
- Рабочий механизм: осевой.

Комплектация

- Устройство.
- Пульт дистанционного управления.
- Руководство пользователя.

Правила и условия монтажа, хранения, перевозки (транспортировки), реализации и утилизации

- Устройство не требует какого-либо монтажа или постоянной фиксации.
- Хранение устройства должно производиться в упаковке в отапливаемых помещениях у изготовителя и потребителя при температуре воздуха от 5 °С до 40 °С и относительной влажности воздуха не более 80 %. В помещениях не должно быть агрессивных примесей (паров кислот, щелочей), вызывающих коррозию.
- Перевозка устройства должна осуществляться в сухой среде.
- Устройство требует бережного обращения, оберегайте его от воздействия пыли, грязи, ударов, влаги, огня и т.д.
- Реализация устройства должна производиться в соответствии с местным законодательством.
- Утилизация данного изделия должна быть осуществлена согласно местным нормам и правилам по переработке отходов. Обеспечивая правильную утилизацию данного продукта, Вы помогаете предотвратить нанесение потенциального вреда окружающей среде и здоровью человека в результате неконтролируемого выброса отходов и рационально использовать материальные ресурсы. Более подробную информацию о пунктах приема и утилизации данного продукта можно получить в местных муниципальных органах или на предприятии по вывозу бытового мусора.
- При обнаружении неисправности устройства следует немедленно обратиться в авторизованный сервисный центр или утилизировать устройство.

Дополнительная информация

Изготовитель: Джойо Электрик Эпплайнс ЭмЭфДжи. Лтд.
Д. Шаншэ, Синьпу, г. Цыси, Китай.

Сделано в Китае.

Импортер в России / уполномоченное изготовителем лицо: ООО «Атлас»,
690068, Россия, Приморский край, г. Владивосток, проспект 100-летия Владивостока, дом 155, корпус 3, офис 5.

Товар соответствует требованиям технических регламентов Таможенного союза:

- ТР ТС 004/2011 «О безопасности низковольтного оборудования»;
- ТР ТС 020/2011 «Электромагнитная совместимость технических средств».

Товар соответствует требованиям технического регламента Евразийского экономического союза ТР ЕАЭС 037/2016 «Об ограничении применения опасных веществ в изделиях электротехники и радиоэлектроники».

Внешний вид изделия, комплектация и его характеристики могут подвергаться изменениям без предварительного уведомления.



Товар изготовлен (мм.гггг) /
Тауар жасалған күні (аа.жжжж): _____

V.1

Гарантийный талон

SN/IMEI: _____

Дата постановки на гарантию: _____

Производитель гарантирует бесперебойную работу устройства в течение всего гарантийного срока, а также отсутствие дефектов в материалах и сборке. Гарантийный период исчисляется с момента приобретения изделия и распространяется только на новые продукты.

В гарантийное обслуживание входит бесплатный ремонт или замена элементов, вышедших из строя не по вине потребителя в течение гарантийного срока при условии эксплуатации изделия согласно руководству пользователя. Ремонт или замена элементов производится на территории уполномоченных сервисных центров.

Срок гарантии: 12 месяцев.

Срок эксплуатации: 24 месяца.

Актуальный список сервисных центров по адресу:

<https://www.dns-shop.ru/service-center/>



