

# aceline

Пайдалану бойынша  
нұсқаулық

---

Желдеткіш  
TF-0925

## Құрметті сатып алушы!

Біздің өнімдерді таңдағаныңыз үшін рахмет.

Біз сізге жоғары сапа, функционалдылық және дизайн талаптарына сәйкес әзірленген және жасалған бұйымдар мен құрылғыларды ұсынуға қуаныштымыз. Пайдалануды бастамас бұрын, сіздің қауіпсіздігіңізге қатысты маңызды ақпаратты, сондай-ақ өнімді дұрыс пайдалану және күту бойынша ұсыныстарды қамтитын осы нұсқаулықты мұқият оқып шығыңыз. Осы нұсқаулықтың сақталуына назар аударыңыз және оны өнімді одан әрі пайдалану кезінде анықтамалық материал ретінде пайдаланыңыз.

## Құрылғы мақсаты

Құрылғы үй-жайларды желдетуге арналған.

## Сақтық шаралары

- Электр тогының соғуын болдырмау үшін құрылғыны немесе қуат сымын суға немесе басқа сұйықтықтарға батырмаңыз. Сондай-ақ, құрылғыға және қуат сымына ылғалдың түсуіне жол бермеңіз.
- Құрылғыны ваннада, душта немесе бассейннің жанында пайдаланбаңыз. Құрылғыны ваннаға немесе су ыдысына түсуі мүмкін жерлерге қоймаңыз.
- Жөндеу мақсатында құрылғыны өзіңіз бөлшектеуге тырыспаңыз. Егер құрылғының жұмысында кез-келген ақаулар байқалса, оны пайдалануды дереу тоқтатып, уәкілетті қызмет көрсету орталығына хабарласыңыз.
- Құрылғыны жылу көздеріне (жылытқыштар және т.б.) жақын, шаңы көп жерлерде және нашар желдетілетін бөлмелерде орналастырмаңыз.
- Құрылғыны тікелей күн сәулесінің әсеріне ұшыратпаңыз.
- Құрылғыны тек құрғақ және тегіс беттерге орналастырыңыз. Сондай-ақ, қуат сымы ыстық заттар мен өткір жиектерге тиіп кетпейтініне көз жеткізіңіз.
- Құрылғыны дымқыл қолмен ұстамаңыз.
- Ықтимал өрттің алдын алу үшін қозғалтқыштың желдеткіш саңылауларын ештеңемен жаппаңыз.
- Желдеткіш өшірулі болса да, қорғаныс торының тесіктеріне ешқандай заттарды салмаңыз.
- Құрылғыны қуат көзіне қоспас бұрын, үйдегі электр желісінің кернеуі техникалық сипаттамаларына сәйкес келетініне көз жеткізіңіз. Құрылғыны тек жерге қосылған розеткаға қосыңыз.
- Жұмыс істеп тұрған құрылғыны жанғыш сұйықтықтардың жанына қоймаңыз.
- Зақымдалған қуат сымы немесе ашасы бар құрылғыны пайдаланбаңыз. Қуат сымын ауыстыру үшін уәкілетті қызмет көрсету орталығына хабарласыңыз.
- Құрылғыны үй-жайлардан тыс жерде пайдаланбаңыз.
- Егер қорғаныс торлары орнатылмаған болса, сондай-ақ олар қауіпсіз бекітілмеген немесе зақымдалған болса, құрылғыны қоспаңыз.
- Құрылғыны қуат көзінен ажыратқан кезде, ашаны қолыңызбен ұстаңыз, ешқашан сымды тартпаңыз.
- Құрылғымен бірге жеткізілетін құрамдастарды ғана пайдаланыңыз.

- Егер ол пайдаланылмаса, сондай-ақ оны тазалау, жылжыту, құрастыру немесе бөлшектеу кезінде құрылғыны өшіріңіз және қуат көзінен ажыратыңыз.
- Желдеткішті ешқашан негізсіз және/немесе осы нұсқаулыққа сәйкес дұрыс орнатылған басқа бөліктерсіз пайдаланбаңыз.
- Желдеткішті тек тік күйде қолданыңыз.
- Құрылғы балалар мен физикалық, сенсорлық немесе ақыл-ой қабілеті шектеулі адамдар үшін, олардың қауіпсіздігіне жауапты басқа адамдар бақылайтын жағдайларды қоспағанда, пайдалануға арналмаған. Балаларға құрылғымен ойнауға рұқсат бермеңіз.
- Құрылғы коммерциялық мақсатта пайдалануға арналмаған.

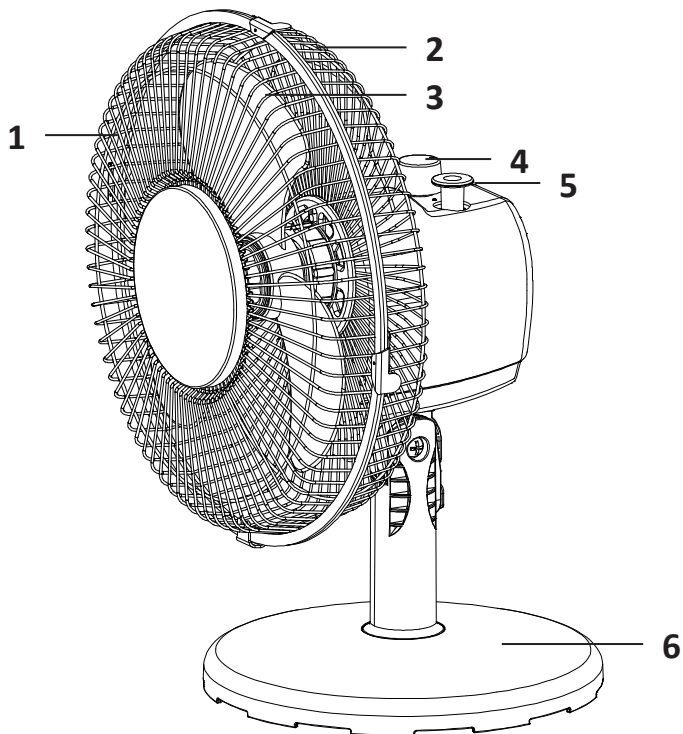
## Техникалық сипаттамалары

- Үлгісі: TF-0925.
- Сауда белгісі: Aceline.
- Қуат параметрлері: 220–240 В ~ 50–60 Гц.
- Құрылғының қуаты: 28 Вт.
- Ауа ағыны: 636 м<sup>3</sup>/сағ.
- Қанатшасының диаметрі: 21 см.
- Қалақшалар саны: 3.
- Жылдамдық саны: 2.
- Шу деңгейі: 54 дБ.
- Көлбеуді реттеу: бар.
- Көлбеу бұрышы: 20°.
- Айналу бұрышы: 80°.
- Қуат сымын бекіту түрі: Y.
- Шаң мен ылғалдан қорғау дәрежесі: IPX0.
- Электр тогының соғуынан қорғау класы: II.
- Қолдану саласы: тұрмыстық.

## Жинақталым

- Құрылғы.
- Пайдалану бойынша нұсқаулық.

## Құрылғы схемасы



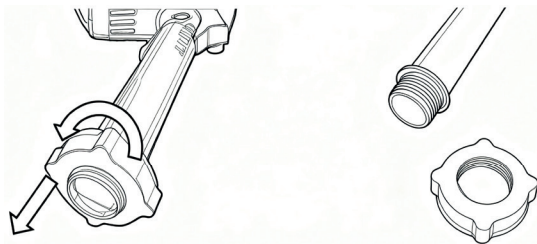
1. Алдыңғы қорғаныс торы.
2. Артқы қорғаныс торы.
3. Қалақшалар.
4. Жылдамдық реттегіші.

5. Айналыру функциясының ауыстырып-қосқышы.
6. Негізі.

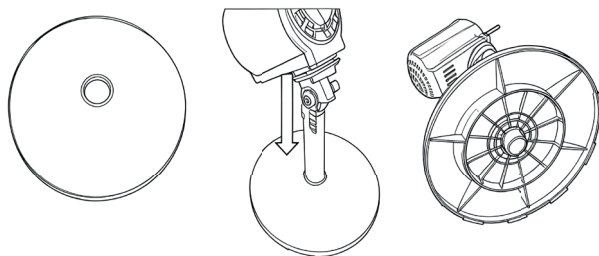
## Құрастыру

### Негізі

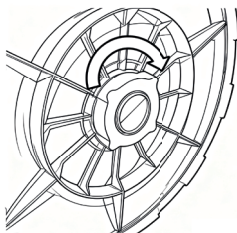
1. Сомыңды желдеткіш тірегінен бұрап алыңыз.



- Негізді тегіс, көлденең бетке қойып, тіректі негіздің тесігіне салыңыз. Негіздің астыңғы жағына қол жеткізу үшін құрылғыны бір жағына қойыңыз.



- Сомынды астыңғы жағынан негізге сырғытыңыз және сағат тілімен мықтап бұраңыз.



**Ескерту:** құрылғыға зақым келтірмеу үшін сомынды қатайту кезінде артық күш салмаңыз.

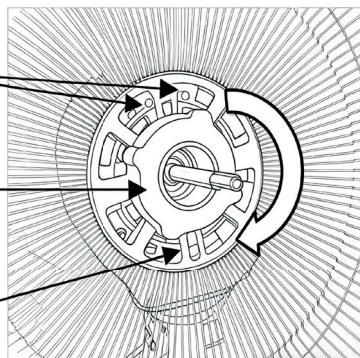
## Қорғаныс торлары мен қалақшалары

- Артқы қорғаныс торын моторлы блокпен тор орнату дөңестеріне отыратындай етіп сәйкестендіріңіз. Дұрыс орнатылған кезде тасымалдау кронштейні жоғарғы жағында, артқы жағында болады.
- Бекіткіш сомынды орнатып, оны сағат тілімен қолмен қатайту арқылы артқы торды бекітіңіз. Сомынға зақым келтірмеу үшін оны тартпаңыз.

Орнату шығыңқылары

Бөгеткіш сомын

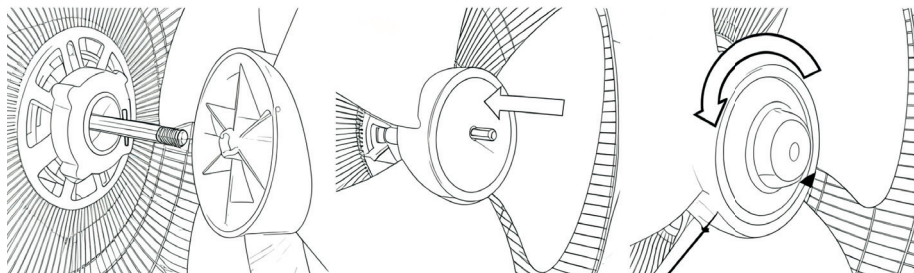
Орнату шығыңқысы



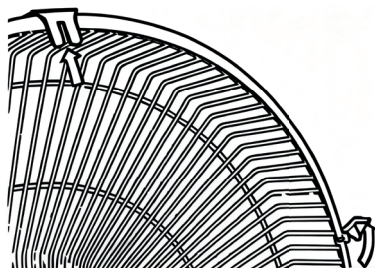
3. Желдеткіш қалақшаларды қозғалтқыш білігіне сырғытыңыз.

Ескерту: қалақшалардың дұрыс орналасуын қамтамасыз ету үшін қалақшалардың артқы жағындағы ойықтың қозғалтқыш білігіндегі Т-тәрізді тірепкен сәйкес келетініне көз жеткізіңіз.

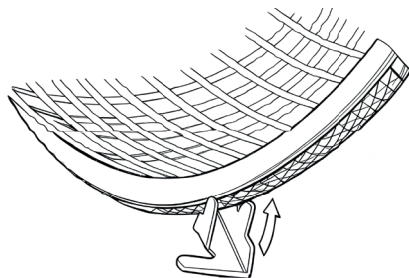
4. Бекіткіш сомынды біліктің ұшына сағат тіліне қарсы ақырын бұрап, қалақшаларды бекітіңіз. Сомынды тартпаңыз, өйткені қозғалтқыш жұмыс істеп тұрған кезде ол автоматты түрде тартылады — қалақшалар жұмыс істеп тұрған кезде кері жіп оған жетеді.



5. Алдыңғы қорғаныс торының бүйірлеріндегі барлық бекіткіштерді ашыңыз.



6. Алдыңғы торды артқы тормен туралаңыз, оларды периметрі бойынша басыңыз, содан кейін шеңбер бойымен барлық бекіткіштерді жабыңыз.



## Пайдалану

1. Құрылғыны желіге қосыңыз.
2. Жылдамдық реттегішін «1» немесе «2» күйіне ауыстыру арқылы құрылғыны қосыңыз:
  - 1 — төмен жылдамдық.
  - 2 — жоғары жылдамдық.
3. Қажет болса, қозғалтқыш блогындағы тиісті ауыстырып-қосқышты басу арқылы желдеткішті бұру мүмкіндігін қосыңыз. Функцияны өшіру үшін ауыстырып-қосқышты жоғарғы күйге көтеріңіз.
4. Құрылғыны өшіру үшін жылдамдық реттегішін «0» күйіне қойыңыз.

## Қызмет көрсету және күтім

- Құрылғыны тазаламас бұрын немесе оған қызмет көрсетпес бұрын, ашасын розеткадан суырып алып, қуат көзінен ажыратыңыз.
- Беттерді сәл дымқыл шүберекпен сүртіңіз.
- Құрылғыны суға немесе басқа да сұйықтықтарға батыруға тыйым салынды. Құрылғының ішіне судың түсуіне жол бермеңіз.
- Пышақтарды және басқа пластикалық бөлшектерді 60 °С-тан жоғары ыстық суға салмаңыз.
- Егер құрылғы ұзақ уақыт бойы пайдаланылмаса, оны ажыратып, құрғақ жерде сақтауға қойыңыз.

**Назар аударыңыз!** Агрессивті жұғыш заттарды, химиялық тазартқыштарды немесе еріткіштерді қолданбаңыз, себебі олар бөлшектердің бетін зақымдауы мүмкін.

# Монтаждау, сақтау, тасымалдау (тасу), өткізу және кәдеге жарату ережелері мен шарттары

- Құрылғыны орнату ережелері мен шарттары осы пайдалану нұсқаулығының «Құрастыру» бөлімінде сипатталған. Құрылғы тұрақты бекітуді қажет етпейді.
- Құрылғыны сақтау өндіруші мен тұтынушының жылытылатын үй-жайларында 5 °C-тан 40 °C-қа дейінгі ауа температурасында және ауаның салыстырмалы ылғалдылығы 80%-дан аспайтын қаптамада жүргізілуі тиіс. Бөлмелерде коррозия тудыратын агрессивті қоспалар (қышқыл булары, сілтілер) болмауы тиіс.
- Құрылғыны тасымалдау құрғақ ортада жүзеге асырылуы керек.
- Құрылғыны ұқыпты ұстауды талап етеді, оны шаңнан, кірден, соққыдан, ылғалдан, оттан және т.б. қорғау қажет.
- Құрылғыны сату жергілікті заңнамаға сәйкес жүргізілуі керек.
- Бұйымның қызмет ету мерзімі аяқталғаннан кейін оны кәдімгі тұрмыстық қоғасыпен бірге тастауға болмайды. Оның орнына ол федералдық немесе жергілікті заңнамаға сәйкес қайта өңдеу және кәдеге жарату үшін тиісті электр және электрондық жабдықтарды қабылдау пунктіне кәдеге жарату үшін тапсырылуы тиіс. Осы өнімді дұрыс кәдеге жаратуды қамтамасыз ете отырып, Сіз табиғи ресурстарды сақтауға және қоршаған орта мен адамдардың денсаулығына тиюі мүмкін зиянның алдын алуға көмектесесіз. Бұл өнімді қабылдау және кәдеге жарату пункттері туралы толығырақ ақпаратты жергілікті муниципалдық органдардан немесе тұрмыстық қоқыс шығаратын кәсіпорыннан алуға болады.
- Құрылғының ақауы байқалған жағдайда дереу авторизацияланған қызмет көрсету орталығына хабарласу немесе құрылғыны жою қажет.

## Қосымша ақпарат

**Өндіруші:** Тэксинь Электрик Эпплайенс Мэньюфэкче Ко., Лтд.

№1 фабрика ғимараты, №3 фабрика ғимараты, Кайюань 2-тасжолы, №6, Танся, Пэнцзян ауданы, Цзянмынь қ., Қытай.

**Manufacturer:** Techxin Electric Appliance Manufacture Co., Ltd.

1 # Factory Building, 3 # Factory Building, No. 6 Kaiyuan 2nd Road, Tangxia Town, Pengjiang District, Jiangmen City, China.

Қытайда жасалған.

**Импорттаушы / Қазақстан Республикасында талаптар қабылдайтын заңды**

**тұлға:** «DNS QAZAQSTAN (ДНС КАЗАХСТАН)» ЖШС, Астана қ., Сарыарқа ауданы, Сарыарқа даңғ., 12 ғим., Қазақстан Республикасы

**Электрондық пошта мекен-жайы:** info@dns-shop.kz

Тауар КО ТР (ЕАЭО) талаптарына сәйкес келеді.

Өнім сапасын жақсарту үшін сипаттамалар, өнім туралы ақпарат және оның сырты түрі пайдаланушыға алдын ала ескертусіз өзгертілуі мүмкін.



## Кепілдік талоны

SN/IMEI: \_\_\_\_\_

Кепілдікке қойылған күні: \_\_\_\_\_

Өндіруші бүкіл кепілдік мерзімі ішінде құрылғының үздіксіз жұмыс істейтініне, сондай-ақ материалдар мен құрастырымда ақаулар болмайтынына кепілдік береді. Кепілдік мерзімі бұйым сатып алынған сәттен бастап есептеледі және жаңа өнімдерге ғана қолданылады.

Кепілдікті қызмет көрсету бұйым пайдаланушы нұсқаулығына сәйкес пайдаланылған жағдайда, кепілдік мерзімі ішінде тұтынушының кінәсіз істен шыққан элементтерді тегін жөндеуді немесе ауыстыруды қамтиды. Элементтерді жөндеу немесе ауыстыру уәкілетті сервис орталықтарының аумағында жүргізіледі.

Кепілдік мерзімі: 12 ай.

Пайдалану мерзімі: 36 ай.

Сервистік орталықтардың өзекті тізімі келесі мекенжай бойынша:

<https://www.dns-shop.kz/service-center/>

**Кепілдік міндеттемелер және тегін сервистік қызмет көрсету, егер оларды ауыстыру бұйымды бөлшектеуге байланысты болмаса, тауардың жиынтықтылығына кіретін, төменде аталған керек-жарақтарға қолданылмайды:**

- ҚБП (қашықтықтан басқару пульті) үшін қуат элементтері (батареялары).
- Жалғағыш кәбілдер, антенналар және оларға арналған ауыстырғыштар, құлаққаптар, микрофондар, «HANDS-FREE» құрылғылары; жиынтықта жеткізілетін әртүрлі типтегі ақпарат тасығыштар, бағдарламалық жасақтама (БЖ) және драйверлер (бұйымның қатқыл магниттік дискілеріндегі жинақтағышқа алдын ала орнатылған БЖ қоса алғанда, бірақ онымен шектелмей), сыртқы енгізу-шығару құрылғылары және манипуляторлар.
- Қаптамалар, сөмкелер, белдіктер, тасымалдауға арналған баулар, монтаждық құрылғылар, құралдар, бұйымға қоса берілетін құжаттама.
- Табиғи тозуға ұшырайтын шығын материалдары мен бөлшектер.



## **Өндіруші келесі жағдайларда кепілдік міндеттемелерге ие болмайды:**

- Кепілдік мерзімі аяқталды.
- Егер жеке (тұрмыстық, отбасылық) қажеттіліктерге арналған бұйым кәсіпкерлік қызметті жүзеге асыру үшін, сондай-ақ оның тікелей міндетіне сәйкес келмейтін басқа мақсаттарда пайдаланылған болса.
- Өндіруші бұйымды пайдалану кезінде пайдаланушы нұсқаулығының талаптарын бұзу, бұйымды орнату және оған қызмет көрсету жөніндегі ұсынымдарды, қосу ережелерін (бұйымның өзіне де, онымен байланысты бұйымдарға да сәйкес келмейтін желілік кернеудің әсері нәтижесінде туындаған қысқа тұйықталулар), бұйымды сақтау және тасымалдау кезінде өнім иесі және/немесе үшінші тұлғалар шектен ықтимал материалдық, моральдық және өзге де зиян үшін жауапты болмайды.
- Механикалық зақымданудың барлық жағдайлары: өнімді пайдалану кезінде алынған сызаттар, жарықтар, деформациялар, соққы іздері, майысулар, кептелістер және т.б.
- Түрлендірулерді, рұқсат етілмеген жөндеулерді осындай жұмыстарды жүргізуге уәкілетті емес адамдар жүргізген жағдайлар. Егер ақаулық конструкцияны немесе бұйымның сұлбасын өзгерту, Өндіруші қарастырмаған сыртқы құрылғыларды қосу, жергілікті заңнамаға сай сәйкестік сертификаты жоқ құрылғыны пайдалану салдарынан туындаған болса.
- Егер бұйымның ақауы еңсерілмейтін күштің әсерінен (табиғи элементтер, өрт, су тасқыны, жер сілкінісі, тұрмыстық факторлар және Өндірушіге тәуелді емес басқа жағдайлар) немесе Өндіруші болжай алмаған үшінші тұлғалардың әрекеттерінен туындаса.
- Бұйымның толық немесе ішінара істен шығуына алып келген бұйымның ішіне бөгде заттардың, өзге денелердің, заттектердің, сұйықтықтардың, жәндіктердің немесе жануарлардың түсуінен, агрессивті ортаның әсерінен, жоғары ылғалдылықтан, жоғары температуралардан туындаған ақау.
- Бұйымды сәйкестендіру (сериялық нөмірі) жоқ немесе сәйкес келмейді. Егер зақымданулар (кемшіліктер) зиянды бағдарламалық қамтаманың; БЖ ұсынушысының осы қызметті ұсынбауына байланысты мүмкіндігінсіз бұйымның бағдарламалық ресурстарына қолжетімділіктің болмауына әкеп соққан құпиясөздерді (кодтарды) оларды жинау/қалпына келтіру мүмкіндігінсіз орнату, ауыстыру немесе жою әсерінен туындаса.
- Егер жұмыстың ақаулықтары қуат беруші, кәбілдік, телекоммуникациялық желілердің, радиосигнал қуатының стандарттарға немесе техникалық регламенттеріне сәйкес келмеуінен, оның ішінде бедер ерекшеліктерінен және басқа да осыған ұқсас сыртқы факторлардан, бұйымның желі әрекет ететін шекарада немесе аймақтан тыс жерде пайдаланылуынан туындаған болса.
- Егер зақымданулар стандартты емес (түпнұсқалық емес) және/немесе сапасыз (зақымданған) шығыс материалдарын, керек-жарақтарды, қосалқы бөлшектерді, қуат беру элементтерін, әртүрлі үлгідегі ақпарат тасымалдағыштарды (CD, DVD дискілерді, жад карталарын, SIM карталарын, картридждерді қоса алғанда) пайдаланудан туындаса.
- Егер кемшіліктер үйлесімсіз контентті (әуендерді, графиканы, бейне және басқа файлдарды, Java қосымшаларын және оларға ұқсас бағдарламаларды) алуға, орнатуға және пайдалануға байланысты туындаған болса.
- Осы бұйыммен жанасып жұмыс істейтін басқа жабдыққа келтірілген залалға.





**aceline**