

**aceline**

Руководство  
по эксплуатации

---

Вентилятор  
TF-1235

# Уважаемый покупатель!

Благодарим Вас за выбор нашей продукции.

Мы рады предложить Вам изделия и устройства, разработанные и изготовленные в соответствии с высокими требованиями к качеству, функциональности и дизайну. Перед началом эксплуатации внимательно прочитайте данное руководство, в котором содержится важная информация, касающаяся Вашей безопасности, а также рекомендации по правильному использованию продукта и уходу за ним. Позаботьтесь о сохранности настоящего руководства и используйте его в качестве справочного материала при дальнейшей эксплуатации изделия.

## Назначение устройства

Устройство предназначено для вентилирования помещений.

## Меры предосторожности

- Во избежание поражения электрическим током не погружайте устройство или шнур питания в воду или другие жидкости. Также не допускайте попадания влаги на устройство и шнур питания.
- Не используйте устройство в ванной, в душе или рядом с бассейном. Не ставьте устройство в местах, где оно может упасть в ванну или в емкость с водой.
- Не пытайтесь самостоятельно разбирать устройство с целью ремонта. При обнаружении любых сбоев в работе устройства немедленно прекратите его эксплуатацию и обратитесь в авторизованный сервисный центр.
- Не располагайте устройство вблизи источников тепла (обогреватели и т.д.), в местах с повышенной запыленностью и в плохо проветриваемых помещениях.
- Не подвергайте устройство воздействию прямых солнечных лучей.
- Располагайте устройство исключительно на сухих и ровных поверхностях. Также убедитесь, что шнур питания не касается горячих предметов и острых краев.
- Не касайтесь устройства мокрыми руками.
- Для предотвращения возможного пожара не загораживайте ничем вентиляционные отверстия мотора.
- Не вставляйте никакие предметы в отверстия защитной решетки, даже когда вентилятор выключен.
- Перед подключением устройства к источнику питания убедитесь, что напряжение Вашей домашней электросети соответствует техническим характеристикам. Подключайте устройство только к заземленной розетке.
- Не располагайте работающее устройство рядом с легковоспламеняющимися жидкостями.
- Не используйте устройство с поврежденным шнуром питания или вилок. С целью замены шнура питания обращайтесь в авторизованный сервисный центр.
- Не используйте устройство вне помещений.
- Не включайте устройство, если на нем не установлены защитные решетки, а также если они ненадежно закреплены или повреждены.
- При отключении устройства от сети питания держитесь рукой за вилку, никогда не тяните за шнур.
- Используйте только комплектующие, поставляемые вместе с устройством.

- Выключайте и отключайте устройство от сети питания, если оно не используется, а также при его чистке, перемещении, сборке или разборке.
- Никогда не эксплуатируйте вентилятор без основания и/или других частей, правильно установленных согласно данной инструкции.
- Используйте вентилятор только в вертикальном положении.
- Устройство не предназначено для использования детьми и лицами с ограниченными физическими, сенсорными или умственными способностями, кроме случаев, когда над ними осуществляется контроль другими лицами, ответственными за их безопасность. Следите за тем, чтобы дети не играли с устройством.
- Устройство не предназначено для использования в коммерческих целях.

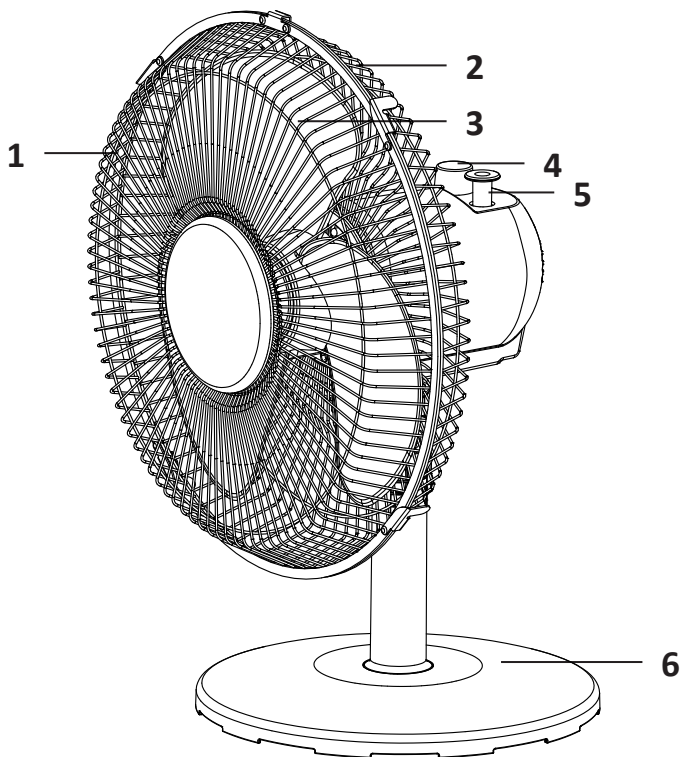
## Технические характеристики

- Модель: TF-1235.
- Торговая марка: Aceline.
- Параметры питания: 220–240 В ~ 50–60 Гц.
- Мощность устройства: 40 Вт.
- Воздушный поток: 881 м<sup>3</sup>/ч.
- Диаметр крыльчатки: 27 см.
- Количество лопастей: 3.
- Количество скоростей: 3.
- Уровень шума: 54 дБ.
- Регулировка наклона: есть.
- Угол наклона: 30°.
- Угол поворота: 80°.
- Тип крепления шнура питания: Y.
- Степень защиты от пыли и влаги: IPX0.
- Класс защиты от поражения электрическим током: II.
- Область применения: бытовое.

## Комплектация

- Устройство.
- Руководство по эксплуатации.

## Схема устройства



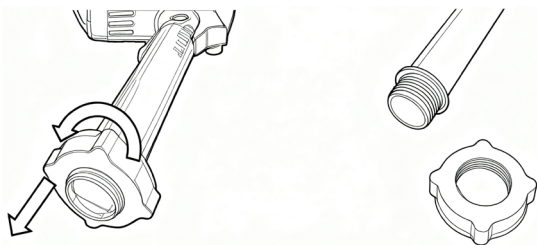
1. Передняя защитная решетка.
2. Задняя защитная решетка.
3. Лопasti.

4. Регулятор скорости.
5. Переключатель функции поворота.
6. Основание.

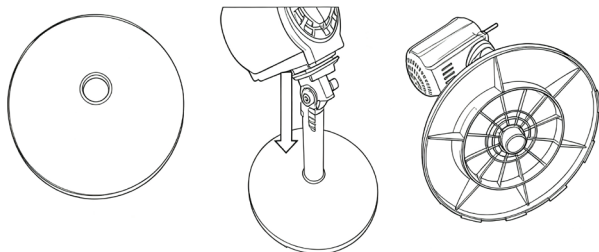
## Сборка

### Основание

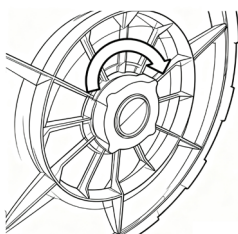
1. Открутите и снимите гайку со стойки вентилятора.



2. Разместите основание на ровной горизонтальной поверхности и вставьте стойку в отверстие основания. Уложите устройство набок так, чтобы получить доступ к нижней стороне основания.



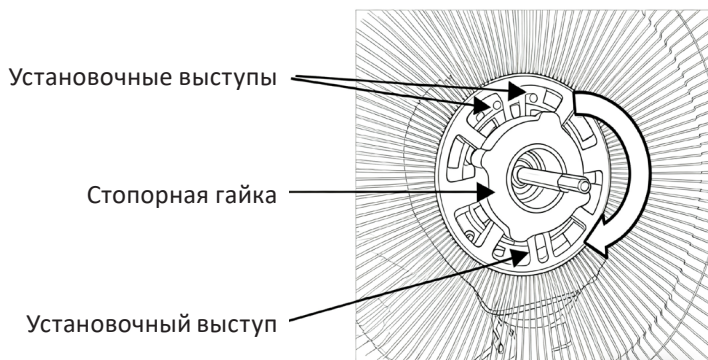
3. Наденьте гайку на основание с нижней стороны и надежно закрутите по часовой стрелке.



**Примечание:** во избежание повреждения устройства не прилагайте излишних усилий при затягивании гайки.

## Защитные решетки и лопасти

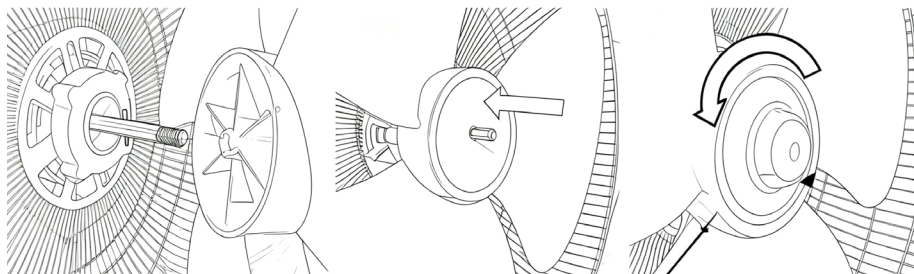
1. Совместите заднюю защитную решетку с моторным блоком так, чтобы решетка села на установочные выступы. При правильной установке скоба для переноски окажется сверху, с тыльной стороны.
2. Зафиксируйте заднюю решетку, установив стопорную гайку и затянув ее вручную по часовой стрелке. Не перетягивайте гайку, чтобы не повредить ее.



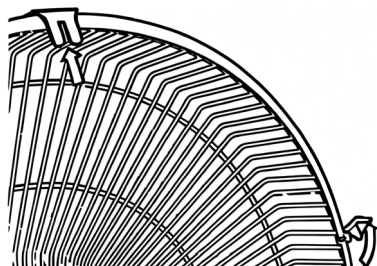
3. Наденьте лопасти вентилятора на вал двигателя.

**Примечание:** чтобы обеспечить правильное позиционирование лопастей, убедитесь, что паз с тыльной стороны лопастей совместился с Т-образным упором на валу двигателя.

4. Закрепите лопасти, аккуратно закрутив фиксирующую гайку против часовой стрелки на конец вала. Не перетягивайте гайку, так как при работе мотора она автоматически подтягивается — обратная резьба дотягивает ее при рабочем вращении лопастей.

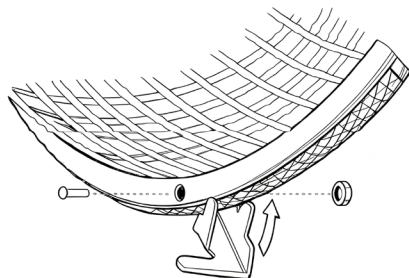


5. Откройте все фиксаторы по бокам передней защитной решетки.



6. Совместите переднюю решетку с задней, прижмите их по периметру и затем по кругу закройте все фиксаторы.

7. Надежно закрутите винт в нижней части, как показано на схеме, чтобы зафиксировать соединение решеток.



## Эксплуатация

1. Подключите устройство к сети.
2. Включите устройство, переведя регулятор скорости в положение «1», «2» или «3», где:
  - 1 — низкая скорость.
  - 2 — средняя скорость.
  - 3 — высокая скорость.
3. При необходимости включите функцию поворота вентилятора, нажав соответствующий переключатель на моторном блоке. Чтобы выключить функцию, поднимите переключатель в верхнее положение.
4. Чтобы выключить устройство, переведите регулятор скорости в положение «0».

## Обслуживание и уход

- Перед очисткой или обслуживанием устройства отключайте его от сети, вынув вилку из розетки.
- Протирайте поверхности слегка влажной тканью.
- Запрещается погружать устройство в воду или другие жидкости. Не допускайте попадания воды внутрь устройства.
- Не помещайте лопасти и другие пластиковые детали в горячую воду температурой выше 60 °С.
- Если устройство не будет использоваться в течение длительного времени, отключите его и уберите на хранение в сухое место.

**Внимание!** Не используйте агрессивные моющие средства, химические очистители или растворители, так как они могут повредить поверхность компонентов.

# Правила и условия монтажа, хранения, перевозки (транспортировки), реализации и утилизации

- Правила и условия монтажа устройства описаны в разделе «Сборка» данного руководства по эксплуатации. Устройство не требует постоянной фиксации.
- Хранение устройства должно производиться в упаковке в отопляемых помещениях у изготовителя и потребителя при температуре воздуха от 5 °С до 40 °С и относительной влажности воздуха не более 80%. В помещениях не должно быть агрессивных примесей (паров кислот, щелочей), вызывающих коррозию.
- Перевозка устройства должна осуществляться в сухой среде.
- Устройство требует бережного обращения, оберегайте его от воздействия пыли, грязи, ударов, влаги, огня и т.д.
- Реализация устройства должна производиться в соответствии с местным законодательством.
- После окончания срока службы изделия его нельзя выбрасывать вместе с обычным бытовым мусором. Вместо этого оно подлежит сдаче на утилизацию в соответствующий пункт приема электрического и электронного оборудования для последующей переработки и утилизации в соответствии с федеральным или местным законодательством. Обеспечивая правильную утилизацию данного продукта, Вы помогаете сберечь природные ресурсы и предотвращаете ущерб для окружающей среды и здоровья людей, который возможен в случае ненадлежащего обращения. Более подробную информацию о пунктах приема и утилизации данного продукта можно получить в местных муниципальных органах или на предприятии по вывозу бытового мусора.
- При обнаружении неисправности устройства следует немедленно обратиться в авторизованный сервисный центр или утилизировать устройство.

## Дополнительная информация

**Изготовитель:** Тэксинь Электрик Эпплайнс Мэньюфэкче Ко., Лтд.  
Зд. фабрики №1, зд. фабрики №3, 2-е шоссе Кайюань №6, Танся, р-н Пэнцзян, г. Цзянмынь, Китай.

**Manufacturer:** Techxin Electric Appliance Manufacture Co., Ltd.  
1 # Factory Building, 3 # Factory Building, No. 6 Kaiyuan 2nd Road, Tangxia Town, Pengjiang District, Jiangmen City, China.

Сделано в Китае.

**Импортер в России / уполномоченное изготовителем лицо:** ООО «ПРОВИЛЬ».  
690022, Приморский край, г. Владивосток, Чкалова, д. 30, офис 4А.

**Адрес электронной почты:** provil@mail.dlogistix.com

Товар соответствует требованиям ТР ТС (ЕАЭС).

Спецификации, информация о продукте и его внешний вид могут быть изменены без предварительного уведомления пользователя в целях улучшения качества нашей продукции.

Товар изготовлен (мм.гггг): \_\_\_\_\_ v.1



# Гарантийный талон

SN/IMEI: \_\_\_\_\_

Дата постановки на гарантию: \_\_\_\_\_

Производитель гарантирует бесперебойную работу устройства в течение всего гарантийного срока, а также отсутствие дефектов в материалах и сборке. Гарантийный период исчисляется с момента приобретения изделия и распространяется только на новые продукты.

В гарантийное обслуживание входит бесплатный ремонт или замена элементов, вышедших из строя не по вине потребителя в течение гарантийного срока при условии эксплуатации изделия согласно руководству пользователя. Ремонт или замена элементов производится на территории уполномоченных сервисных центров.

Срок гарантии: 12 мес.

Срок эксплуатации: 36 мес.

Актуальный список сервисных центров по адресу:

<https://www.dns-shop.ru/service-center/>

**Гарантийные обязательства и бесплатное сервисное обслуживание не распространяются на перечисленные ниже принадлежности, входящие в комплектность товара, если их замена не связана с разборкой изделия:**

- Элементы питания (батарейки) для ПДУ (Пульт дистанционного управления).
- Соединительные кабели, антенны и переходники для них, наушники, микрофоны, устройства «HANDS-FREE»; носители информации различных типов, программное обеспечение (ПО) и драйверы, поставляемые в комплекте (включая, но не ограничиваясь ПО, предустановленным на накопитель на жестких магнитных дисках изделия), внешние устройства ввода-вывода и манипуляторы.
- Чехлы, сумки, ремни, шнуры для переноски, монтажные приспособления, инструменты, документацию, прилагаемую к изделию.
- Расходные материалы и детали, подвергающиеся естественному износу.



## **Производитель не несет гарантийных обязательств в следующих случаях:**

- Истек Гарантийный срок.
- Если изделие, предназначенное для личных (бытовых, семейных) нужд, использовалось для осуществления предпринимательской деятельности, а также в иных целях, не соответствующих его прямому назначению.
- Производитель не несет ответственности за возможный материальный, моральный и иной вред, понесенный владельцем изделия и/или третьими лицами, вследствие нарушения требований руководства пользователя при использовании, несоблюдения рекомендаций по установке и обслуживанию изделия, правил подключения (короткие замыкания, возникшие также в результате воздействия несоответствующего сетевого напряжения, как на само изделие, так и на изделия, сопряженные с ним), хранении и транспортировки изделия.
- Все случаи механического повреждения: сколы, трещины, деформации, следы ударов, вмятины, замятия и др., полученные в процессе эксплуатации изделия.
- Имеются следы сторонней модификации, несанкционированного ремонта лицами, не уполномоченными для проведения таких работ. Если дефект вызван изменением конструкции или схемы изделия, подключением внешних устройств, не предусмотренных Производителем, использованием устройства, не имеющего сертификата соответствия согласно местному законодательству.
- Если дефект изделия вызван действием непреодолимой силы (природных стихий, пожаров, наводнений, землетрясений, бытовых факторов и прочих ситуаций, не зависящих от Производителя), либо действиями третьих лиц, которые Производитель не мог предвидеть.
- Дефект вызван попаданием внутрь изделия посторонних предметов, инородных тел, веществ, жидкостей, насекомых или животных, воздействием агрессивных сред, высокой влажности, высоких температур, которые привели к полному или частичному выходу из строя изделия.
- Отсутствует или не соответствует идентификация изделия (серийный номер). Если повреждения (недостатки) вызваны воздействием вредоносного программного обеспечения; установкой, сменой или удалением паролей (кодов), приведшим к отсутствию доступа к программным ресурсам изделия, без возможности их сброса/восстановления, ввиду отсутствия предоставления данной услуги поставщиком ПО.
- Если дефекты работы вызваны несоответствием стандартам или техническим регламентам питающих, кабельных, телекоммуникационных сетей, мощности радиосигнала, в том числе из-за особенностей рельефа и других подобных внешних факторов, использования изделия на границе или вне зоны действия сети.
- Если повреждения вызваны использованием нестандартных (неоригинальных) и/или некачественных (поврежденных) расходных материалов, принадлежностей, запасных частей, элементов питания, носителей информации различных типов (включая CD, DVD диски, карты памяти, SIM-карты, картриджи).
- Если недостатки вызваны получением, установкой и использованием несовместимого контента (мелодии, графика, видео и другие файлы, приложения Java и подобные им программы).
- На ущерб, причиненный другому оборудованию, работающему в сопряжении с данным изделием.





**aceline**