

DARKSTAR

23.8" GAMING MONITOR



Содержание

Назначение устройства.....	4
Меры предосторожности.....	4
Сборка и размещение	5
Настройка положения экрана.....	5
Размещение монитора на подставке	6
Подключение монитора	6
Характеристики комплекта для крепления на стену (VESA).....	7
Схема устройства.....	8
Панель управления.....	9
Обслуживание и уход.....	9
Возможные проблемы и их решения	10
Технические характеристики	11
Комплектация.....	11
Правила и условия монтажа, хранения, перевозки (транспортировки), реализации и утилизации.....	12
Дополнительная информация	12

Монитор

ARDOR GAMING DARKSTAR 23,8"

Руководство по эксплуатации

Уважаемый покупатель!

Спасибо за Ваше доверие!

Наша команда всецело разделяет Вашу страсть к компьютерным играм, именно поэтому мы прилагаем все усилия, чтобы Ваш игровой опыт стал незабываемым с нашими аксессуарами для геймеров. Новых побед и самых ярких впечатлений!

Назначение устройства

Монитор предназначен для визуализации информации с персонального компьютера.

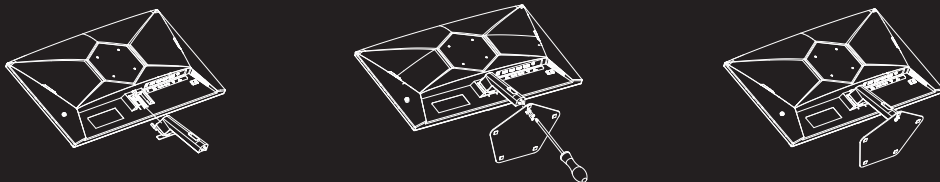
Меры предосторожности

- Перед подключением устройства к источнику питания убедитесь, что параметры Вашей домашней электросети соответствуют его техническим характеристикам.
- Всегда отключайте устройство от сети, если оно не используется, перед очисткой, сборкой и разборкой.
- Не используйте аксессуары, не рекомендованные производителем.
- Размещайте устройство исключительно на ровной и стабильной поверхности.
- Избегайте использования монитора рядом с устройствами, генерирующими магнитное поле (например, электромоторами, телевизорами и др.).
- Не ставьте тяжелые предметы на видеокабель и шнур питания, не прокладывайте кабели в местах, где их могут задеть.
- Оберегайте шнур адаптера питания от негативных физических воздействий (защемление, порезы, скручивание и т.д.).
- Не прикасайтесь к шнуру адаптера питания мокрыми руками.
- Место установки монитора должно быть выбрано таким образом, чтобы избежать возникновения на его экране отражений и бликов.
- Не разбирайте устройство самостоятельно во избежание поражения электрическим током. Данное устройство не содержит элементов, обслуживаемых пользователем. Обслуживание и ремонт должны производиться только квалифицированными специалистами авторизованного сервисного центра.
- Не блокируйте вентиляционные отверстия устройства, а также следите за тем, чтобы посторонние объекты не попадали в его корпус.
- Не подвергайте устройство воздействию влаги, пыли и экстремальных температур во избежание его порчи.
- Не используйте данное устройство после падений, а также при наличии видимых повреждений кабеля или самого устройства. Обратитесь в авторизованный сервисный центр.
- При обнаружении сбоев в работе устройства незамедлительно прекратите его использование и обратитесь в авторизованный сервисный центр.
- Устройство не предназначено для использования детьми и лицами с ограниченными физическими, сенсорными или умственными способностями, кроме случаев, когда над ними осуществляется контроль другими лицами, ответственными за их безопасность. Не позволяйте детям играть с устройством.

Сборка и размещение

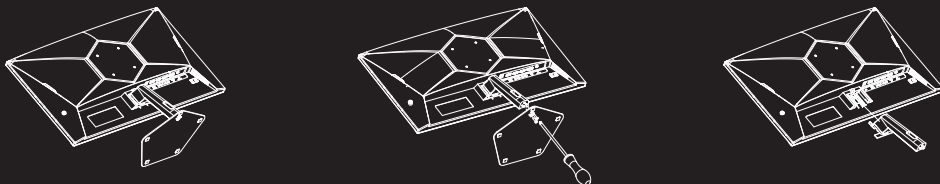
Сборка и установка подставки монитора

1. Извлеките монитор из упаковки и поместите на ровную, мягкую и устойчивую поверхность экраном вниз.
2. Совместите кронштейн с быстросъемным разъемом на задней панели монитора и надавите на кронштейн, чтобы зажать защелку на задней панели монитора.
3. Совместите винты на подставке с соответствующими отверстиями на кронштейне и зафиксируйте подставку с помощью отвертки. Сборка завершена.



Разборка монитора

1. Поместите монитор на ровную, мягкую и устойчивую поверхность экраном вниз.
2. С помощью отвертки открутите винты на подставке. Выньте подставку.
3. Снимите кронштейн. Разборка завершена.

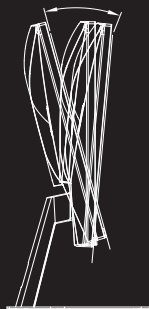


Внимание!

- Винты затягивайте вручную.
- VESA и задняя панель собраны под углом, чтобы облегчить установку креплений VESA.
- Во время разборки поместите монитор на ровную, мягкую и устойчивую поверхность экраном вниз.

Настройка положения экрана

Монитор позволяет изменять положение экрана, чтобы добиться максимального комфорта во время эксплуатации.



Наклоны:
Вперед: $5 \pm 2^\circ$
Назад: $-15 \pm 2^\circ$

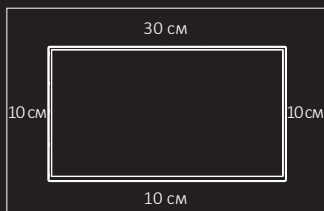
Внимание!

- Будьте аккуратны при наклоне монитора, не давите на него слишком сильно.
- У монитора нельзя регулировать высоту, повороты влево/вправо и в сторону.

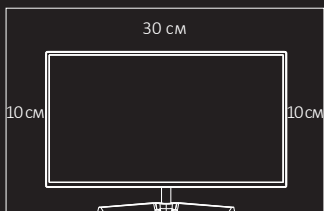
Размещение монитора на подставке

- Обеспечьте безопасную циркуляцию воздуха (как показано на рисунках).
- Устанавливайте монитор в хорошо вентилируемых помещениях.
- Не кладите тяжелые предметы на верхнюю часть монитора.
- Устанавливайте монитор в сухом и непыльном месте.
- Не устанавливайте устройство вблизи источников магнитного поля (аудиосистемы, телевизоры и др.).

Внимание! Изображения даны только в ознакомительных целях и могут незначительно отличаться от реального устройства.



Размещение монитора на стене



Размещение монитора на подставке



Стена

Преграда для циркуляции воздуха



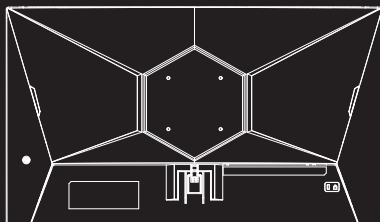
Стена

Преграда для циркуляции воздуха

Подключение монитора

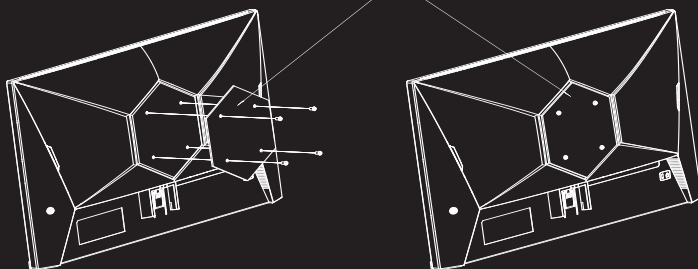
1. Убедитесь, что оба устройства (монитор и ПК) отключены от сети.
2. Подключите кабель HDMI/DP к соответствующему разъему монитора, а другой его конец — к разъему на видеокарте компьютера.
3. Для подключения монитора к сети с заземлением вставьте вилку адаптера питания в розетку, а другой конец — в соответствующий разъем монитора.
4. Установите разрешение и частоту обновления во вкладке «Разрешение экрана» (для Windows ОС).

Характеристики комплекта для крепления на стену (VESA)

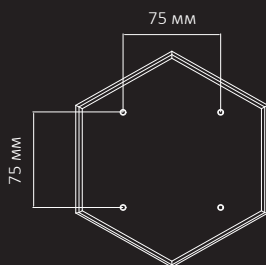


1. Извлеките монитор из упаковки и поместите его на ровную, мягкую и устойчивую поверхность экраном вниз.

Крепление к стене



2. Прикрутите крепление к задней панели монитора при помощи 4 винтов.



Размер VESA: 75 × 75 мм.

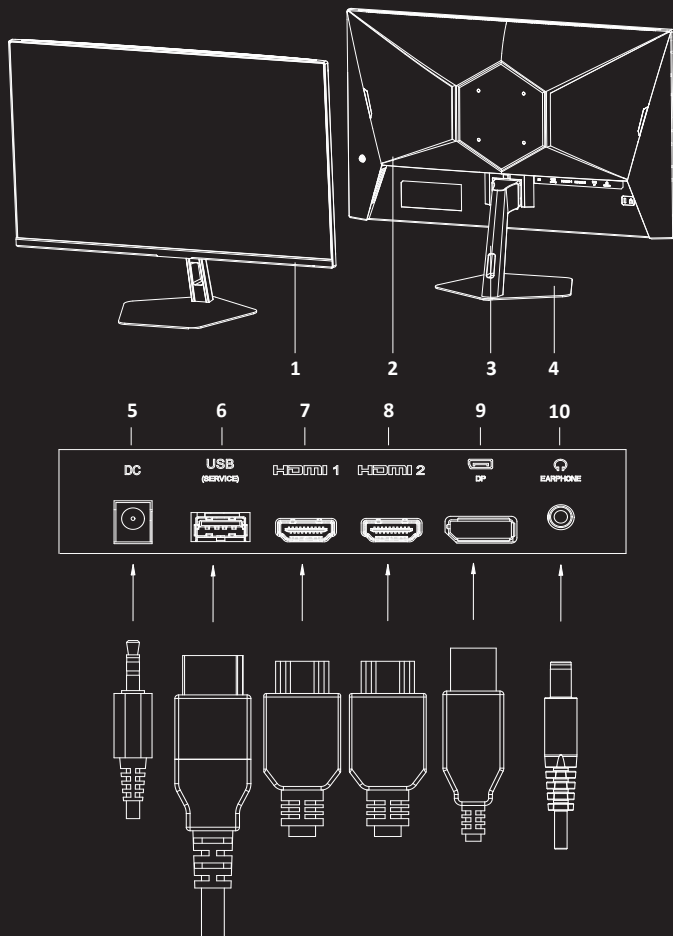
Винты: M4 × 12 мм.

Необходимое количество: 4 шт.

Внимание!

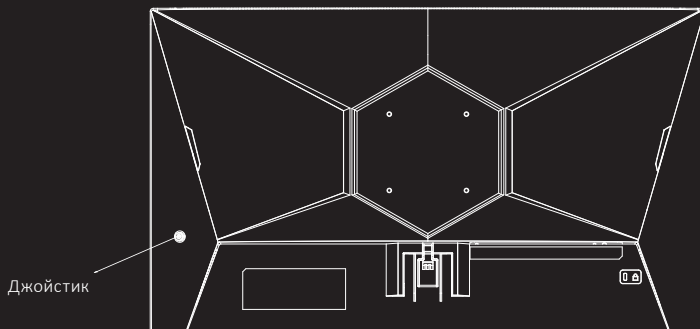
- Не используйте винты, имеющие длину, превышающую стандартную, или винты, не соответствующие стандартам VESA, т.к. они могут повредить устройство.
- Не рекомендуется устанавливать настенный кронштейн, который не соответствует указанным параметрам VESA.
- Не затягивайте винты слишком туго. Это может привести к повреждению устройства. Не устанавливайте устройство под углом более 15 градусов.

Схема устройства



1. Лицевая панель
2. Задняя панель
3. Кронштейн
4. Подставка
5. Разъем питания постоянного тока
6. Разъем USB-A
7. Разъем HDMI1
8. Разъем HDMI2
9. Разъем DP
10. Разъем для наушников

Панель управления



Джойстик вверх:

- Выключение монитора.
- В режиме экранного меню: переход выше по меню / настройка параметра.

Джойстик вниз:

- Вызов меню настройки режимов. Двигайте джойстик вправо или влево для выбора режима.
- В режиме экранного меню: переход ниже по меню / настройка параметра.

Джойстик влево:

- Выход из экранного меню.
- В режиме экранного меню: переход к меню предыдущего уровня.

Джойстик вправо:

- Выбор источника сигнала.
- В режиме экранного меню: Ввод/ОК.

Центральная кнопка:

- Включение монитора / вызов экранного меню.
- В режиме экранного меню — Ввод/ОК.

Внимание! Если видеосигналы компьютера превышают частотный диапазон экрана, то синхронизирующие сигналы отключатся автоматически, чтобы защитить дисплей. Чтобы дисплей заработал нормально, настройте выходную частоту видеосигнала компьютера в пределах допустимого диапазона.

Обслуживание и уход

- Для чистки экрана используйте только сухую мягкую ткань. Не используйте жидкости или химические вещества.
- Берегайте устройство от попадания прямых солнечных лучей.

Внимание!

- При появлении посторонних звуков или запахов незамедлительно отключите монитор от сети и обратитесь в авторизованный сервисный центр.
- Не снимайте крышку или заднюю панель монитора. Это может вызвать поражение электрическим током или возгорание. Находящиеся внутри части не подлежат обслуживанию пользователем. Обслуживание должно проводиться исключительно квалифицированным техническим персоналом авторизованного сервисного центра.

Возможные проблемы и их решения

Проблема	Решение	Возможное решение
На экране нет изображения	Питание не подключено или шнур адаптера питания вставлен не до конца	Убедитесь в плотности подключения адаптера питания, проверьте питание в розетке
	Кнопка питания монитора выключена	Нажмите кнопку питания
	Кабель передачи сигнала (HDMI, VGA, DP) не подключен или подключен неправильно	Убедитесь в плотности подключения соответствующих кабелей
	Выбран неверный источник сигнала	Измените источник сигнала при помощи экранного меню
Мутное изображение	Неверная частота обновления экрана	Отрегулируйте частоту изображения
	Кабель плохого качества или поврежден	Замените кабель
Искажение цветов	Поврежден разъем монитора или коннектор видеокабеля / кабель вставлен не до конца	Вставьте кабель правильно. Замените его при необходимости
	Неверные настройки цвета	Настройте цвета с помощью экранного меню или установите настройки по умолчанию
Мерцание дисплея	Неверная частота обновления экрана	Отрегулируйте частоту изображения
	Нестабильная подача питания или помехи в сигнале	Убедитесь, что кабели находятся на достаточном расстоянии от источника помех или попробуйте включить в другую розетку
Изображение на экране отображается неправильно или не до конца	Выбрано неверное разрешение	Установите подходящее разрешение изображения
	Монитор не может правильно распознать сигнал	Воспользуйтесь функцией «Авто» в экранном меню
Монитор не распознает устройство, включаемое в порт	Возможно порт поврежден	Попробуйте вставить в другой разъем. Если проблема останется, обратитесь в авторизованный сервисный центр
	Устройство несовместимо с монитором	Убедитесь, что устройство поддерживает разъемы монитора
Полосы на изображении, искривленное изображение	Кабель передачи сигнала поврежден или подключен неправильно	Убедитесь в плотности подключения соответствующего кабеля или замените его
	Видеокарта неисправна	Проверьте исправность видеокарты
	Проблема с драйверами	Обновите или переустановите драйвера

Технические характеристики

- Модель: AF24N1
- Торговая марка: ARDOR GAMING
- Диагональ экрана: 23,8"
- Яркость: 300 кд/м²
- Тип матрицы: Fast IPS
- Соотношение сторон: 16:9
- Тип подсветки: LED
- Подсветка: RGB
- Контрастность: 1000:1
- Максимальное разрешение: 1920 × 1080
- Максимальная частота обновления экрана: 240 Гц
- Разъемы: HDMI × 2, DP, Earphone, USB-A
- Время отклика GtG: 2 мс
- Угол обзора: горизонтальный — 178°, вертикальный — 178°
- Потребляемая мощность: 36 Вт
- Потребляемая мощность в спящем режиме: 0,5 Вт
- Тип крепления шнура питания: X
- Класс защиты от поражения эл. током (устройство): III
- Класс защиты от поражения эл. током (адаптер): II
- Степень защиты: IP20
- Вес нетто: 3,3 кг
- Габариты (Ш × Г × В): 539 × 196 × 409 мм

Параметры адаптера питания

- Вход: 100–240 В ~ 50/60 Гц
- Выход: 12 В = 3 А

Комплектация

- Монитор
- Подставка
- Кабель DP
- Адаптер питания
- Фиксатор кабеля
- Отвертка
- Салфетка для ухода за экраном
- Значок ARDOR GAMING
- Стикер ARDOR GAMING — 2 шт
- Руководство по эксплуатации

Правила и условия монтажа, хранения, перевозки (транспортировки), реализации и утилизации

- Правила и условия монтажа устройства описаны в разделе «Сборка и размещение» данного руководства по эксплуатации.
- Хранение устройства должно производиться в упаковке в отапливаемых помещениях у изготовителя и потребителя при температуре воздуха от 5 °С до 40 °С и относительной влажности воздуха не более 80%. В помещениях не должно быть агрессивных примесей (паров кислот, щелочей), вызывающих коррозию.
- Перевозка устройства должна осуществляться в сухой среде.
- Устройство требует бережного обращения, оберегайте его от воздействия пыли, грязи, ударов, влаги, огня и т.д.
- Реализация устройства должна производиться в соответствии с местным законодательством.
- После окончания срока службы изделия его нельзя выбрасывать вместе с обычным бытовым мусором. Вместо этого оно подлежит сдаче на утилизацию в соответствующий пункт приема электрического и электронного оборудования для последующей переработки и утилизации в соответствии с федеральным или местным законодательством. Обеспечивая правильную утилизацию данного продукта, Вы помогаете сберечь природные ресурсы и предотвращаете ущерб для окружающей среды и здоровья людей, который возможен в случае ненадлежащего обращения. Более подробную информацию о пунктах приема и утилизации данного продукта можно получить в местных муниципальных органах или на предприятии по вывозу бытового мусора.
- При обнаружении неисправности устройства следует немедленно обратиться в авторизованный сервисный центр или утилизировать устройство.

Дополнительная информация

Manufacturer: HONG KONG OVERVIEW INDUSTRY CO., LIMITED.
ROOM 20 UNIT B3, 07/FL TUEN MUN INDUSTRIAL CENTRE, NO. 2 SAN PING CIRCUIT, TUEN MUN, HONG KONG.

Изготовитель: ХОНГ КОНГ ОУВЕВЬЮ ИНДАСТРИ КО., ЛИМИТЕД.
Каб. 20 блок В3, 07/эт. промцентра Тхюньмунь, трасса Сань Пин №2, Тхюньмунь, Гонконг.

Сделано в Китае.

Импортер в России: ООО «Восток Центр».
690048, Приморский край, г. Владивостокский, г. Владивосток, ул. Ильичева, д. 20, помещ. 3.

Адрес электронной почты: vostokcentr@mail.dlogistix.com

Уполномоченное изготовителем лицо: ООО «ДНС ЛОДЖИСТИК».
690002, Приморский край, г. Владивостокский, г. Владивосток, ул. Некрасовская, д. 59, каб. 2.

Адрес электронной почты: dns-logistic.llc@mail.dlogistix.com

Товар соответствует требованиям ТР ТС (ЕАЭС).

Спецификации, информация о продукте и его внешний вид могут быть изменены без предварительного уведомления пользователя в целях улучшения качества нашей продукции.

Фактический интерфейс устройства может отличаться от представленного в данном руководстве.

Товар изготовлен (мм.гггг): _____ v.3



Гарантийный талон

SN/IMEI:

Дата постановки на гарантию:

Производитель гарантирует бесперебойную работу устройства в течение всего гарантийного срока, а также отсутствие дефектов в материалах и сборке. Гарантийный период исчисляется с момента приобретения изделия и распространяется только на новые продукты. В гарантийное обслуживание входит бесплатный ремонт или замена элементов, вышедших из строя не по вине потребителя в течение гарантийного срока при условии эксплуатации изделия согласно руководству пользователя. Ремонт или замена элементов производится на территории уполномоченных сервисных центров.

Срок гарантии: 36 мес.

Срок эксплуатации: 48 мес.

Актуальный список сервисных центров по адресу:

<https://www.dns-shop.ru/service-center/>

Гарантийные обязательства и бесплатное сервисное обслуживание не распространяются на перечисленные ниже принадлежности, входящие в комплектность товара, если их замена не связана с разборкой изделия:

- Элементы питания (батарейки) для ПДУ (Пульт дистанционного управления).
- Соединительные кабели, антенны и переходники для них, наушники, микрофоны, устройства «HANDS-FREE»; носители информации различных типов, программное обеспечение (ПО) и драйверы, поставляемые в комплекте (включая, но не ограничиваясь ПО, предустановленным на накопитель на жестких магнитных дисках изделия), внешние устройства ввода-вывода и манипуляторы.
- Чехлы, сумки, ремни, шнуры для переноски, монтажные приспособления, инструменты, документацию, прилагаемую к изделию.
- Расходные материалы и детали, подвергающиеся естественному износу.



Производитель не несет гарантийных обязательств в следующих случаях:

- Истек Гарантийный срок.
- Если изделие, предназначенное для личных (бытовых, семейных) нужд, использовалось для осуществления предпринимательской деятельности, а также в иных целях, не соответствующих его прямому назначению.
- Производитель не несет ответственности за возможный материальный, моральный и иной вред, понесенный владельцем изделия и/или третьими лицами, вследствие нарушения требований руководства пользователя при использовании, несоблюдения рекомендаций по установке и обслуживанию изделия, правил подключения (короткие замыкания, возникшие также в результате воздействия несоответствующего сетевого напряжения, как на само изделие, так и на изделия, сопряженные с ним), хранении и транспортировки изделия.
- Все случаи механического повреждения: сколы, трещины, деформации, следы ударов, вмятины, замятия и др., полученные в процессе эксплуатации изделия.
- Имеются следы сторонней модификации, несанкционированного ремонта лицами, не уполномоченными для проведения таких работ. Если дефект вызван изменением конструкции или схемы изделия, подключением внешних устройств, не предусмотренных Производителем, использованием устройства, не имеющего сертификата соответствия согласно законодательству Российской Федерации.
- Если дефект изделия вызван действием непреодолимой силы (природных стихий, пожаров, наводнений, землетрясений, бытовых факторов и прочих ситуаций, не зависящих от Производителя), либо действиями третьих лиц, которые Производитель не мог предвидеть.
- Дефект вызван попаданием внутрь изделия посторонних предметов, инородных тел, веществ, жидкостей, насекомых или животных, воздействием агрессивных сред, высокой влажности, высоких температур, которые привели к полному или частичному выходу из строя изделия.
- Отсутствует или не соответствует идентификация изделия (серийный номер). Если повреждения (недостатки) вызваны воздействием вредоносного программного обеспечения; установкой, сменой или удалением паролей (кодов), приведшим к отсутствию доступа к программным ресурсам изделия, без возможности их сброса/восстановления, ввиду отсутствия предоставления данной услуги поставщиком ПО.
- Если дефекты работы вызваны несоответствием стандартам или техническим регламентам питающих, кабельных, телекоммуникационных сетей, мощности радиосигнала, в том числе из-за особенностей рельефа и других подобных внешних факторов, использования изделия на границе или вне зоны действия сети.
- Если повреждения вызваны использованием нестандартных (неоригинальных) и/или некачественных (поврежденных) расходных материалов, принадлежностей, запасных частей, элементов питания, носителей информации различных типов (включая CD, DVD диски, карты памяти, SIM-карты, картриджи).
- Если недостатки вызваны получением, установкой и использованием несовместимого контента (мелодии, графика, видео и другие файлы, приложения Java и подобные им программы).
- На ущерб, причиненный другому оборудованию, работающему в сопряжении с данным изделием.





УЗНАЙ БОЛЬШЕ:
ARDOR-GAMING.COM
[VK.COM/ARDOR_GAMING](https://vk.com/ardor_gaming)

