

# PORTAL V2

*23.8" GAMING MONITOR*





## Содержание

Назначение устройства.....	4
Меры предосторожности.....	4
Сборка и размещение .....	5
Разборка монитора.....	5
Размещение монитора.....	6
Подключение монитора .....	6
Схема устройства.....	7
Панель управления.....	8
Обслуживание и уход.....	9
Технические характеристики .....	10
Комплектация.....	10
Возможные проблемы и их решение .....	11
Правила и условия монтажа, хранения, перевозки (транспортировки), реализации и утилизации.....	12
Дополнительная информация .....	12

# Монитор

## ARDOR GAMING PORTAL V2 23,8"

### Руководство по эксплуатации

Уважаемый покупатель!

Спасибо за Ваше доверие!

Наша команда всецело разделяет Вашу страсть к компьютерным играм, именно поэтому мы прилагаем все усилия, чтобы Ваш игровой опыт стал незабываемым с нашими аксессуарами для геймеров. Новых побед и самых ярких впечатлений!

### Назначение устройства

Монитор предназначен для визуализации информации с персонального компьютера.

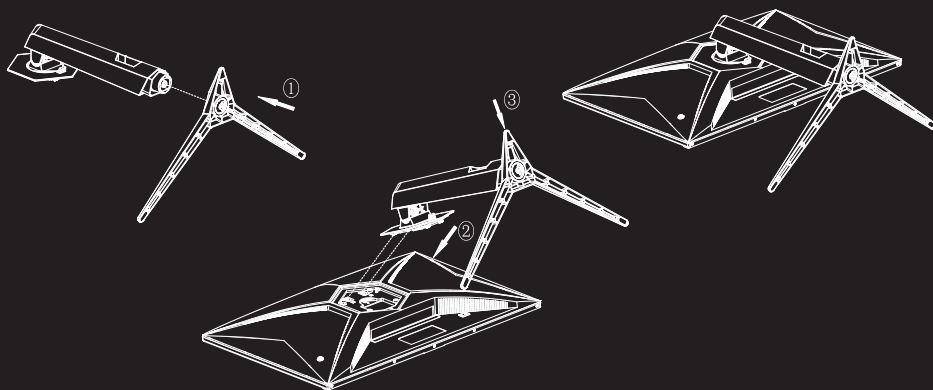
### Меры предосторожности

- Используйте только соответствующие типы розеток. Перед подключением монитора убедитесь в соответствии напряжения электрической сети параметрам питания монитора.
- Размещайте устройство исключительно на ровной и стабильной поверхности.
- Избегайте использования монитора рядом с устройствами, генерирующими магнитное поле (например, электромоторами, телевизорами и др.).
- Не ставьте тяжелые предметы на видеокабель и шнур питания, не прокладывайте кабели в местах, где их могут задеть.
- Оберегайте шнур питания и кабели устройства от негативных физических воздействий (защемление, порезы, скручивание и т.д.).
- Не прикасайтесь к шнуру питания и кабелям устройства мокрыми руками.
- Место установки монитора должно быть выбрано таким образом, чтобы избежать возникновения на его экране отражений и бликов.
- Не пытайтесь разбирать устройство самостоятельно. Любое обслуживание должно производиться только квалифицированным персоналом авторизованного сервисного центра.
- Оберегайте устройство от блокировки вентиляционных отверстий, а также от попадания посторонних объектов в корпус устройства.
- Не подвергайте устройство воздействию влаги, пыли и экстремальных температур во избежание его порчи.
- Всегда отключайте устройство от источника питания перед чисткой или длительным неиспользованием.
- Для чистки экрана используйте только сухую мягкую ткань. Не используйте жидкости или химические вещества.
- Не используйте данное устройство после падений, а также при наличии видимых повреждений шнура питания или самого устройства. Обратитесь в авторизованный сервисный центр.
- При обнаружении сбоев в работе устройства незамедлительно прекратите его использование и обратитесь в авторизованный сервисный центр.
- Устройство не предназначено для использования детьми и лицами с ограниченными физическими, сенсорными или умственными способностями, кроме случаев, когда над ними осуществляется контроль другими лицами, ответственными за их безопасность. Не позволяйте детям играть с устройством.
- Устройство не предназначено для использования в коммерческих целях.

## Сборка и размещение

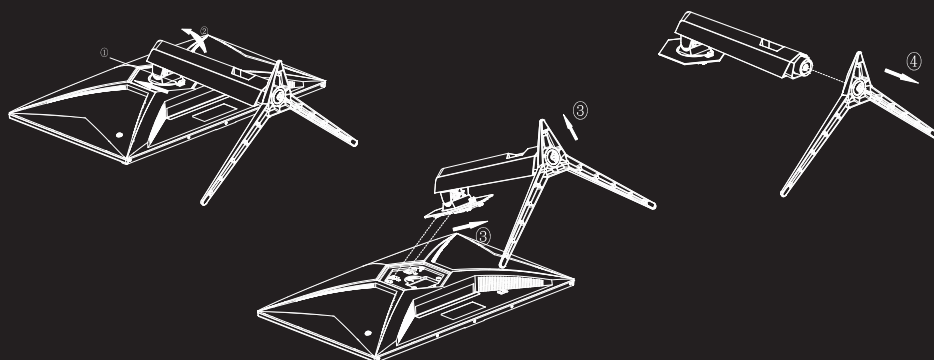
### Сборка и установка подставки монитора

- Вставьте подставку в нижнюю часть стойки. Зафиксируйте винтом.
- Извлеките монитор из упаковки и поместите на ровную, мягкую и устойчивую поверхность экраном вниз. Можно использовать упаковочный материал.
- Соедините стойку со специальным отверстием на задней панели монитора. Убедитесь, что стойка плотно зафиксирована.
- Сборка завершена.



### Разборка монитора

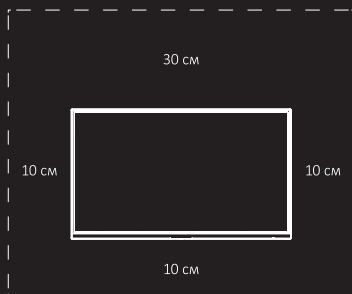
- Поместите монитор на ровную, мягкую и устойчивую поверхность экраном вниз.
- Сдвиньте фиксатор, отсоедините стойку от задней панели монитора по направлению стрелки, как показано на рисунке.
- Открутите винт подставки и снимите ее.



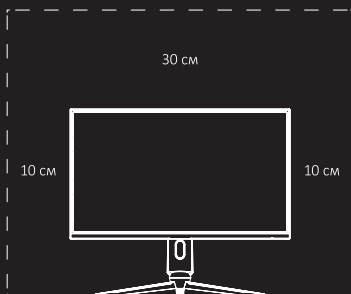
## Размещение монитора

Не размещайте монитор в плохо вентилируемых местах. Обеспечивайте безопасную циркуляцию воздуха (как показано на рисунке ниже).

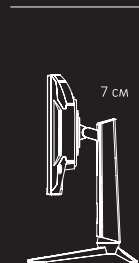
**Внимание!** Изображения даны только в ознакомительных целях и могут незначительно отличаться от реального устройства.



Размещение монитора на стене



Размещение монитора на подставке



Преграда для циркуляции воздуха

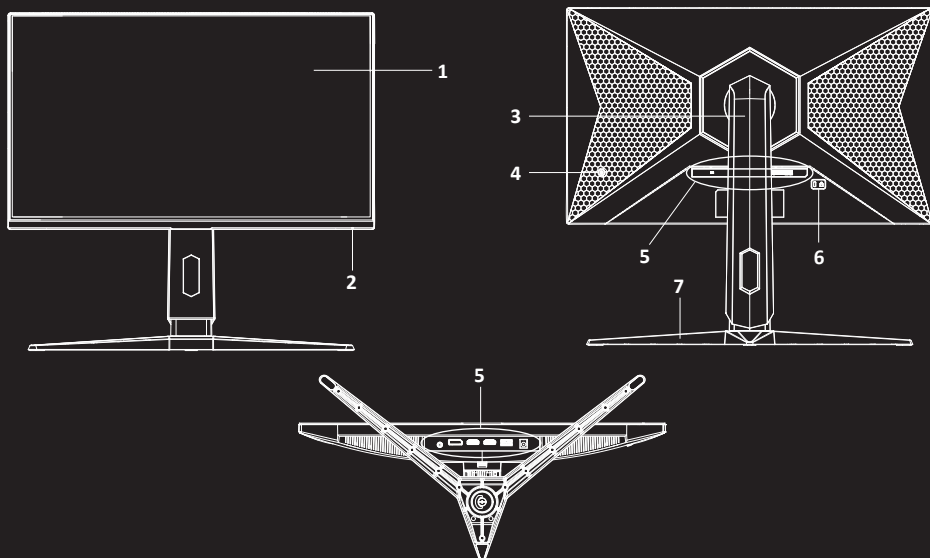


Преграда для циркуляции воздуха

## Подключение монитора

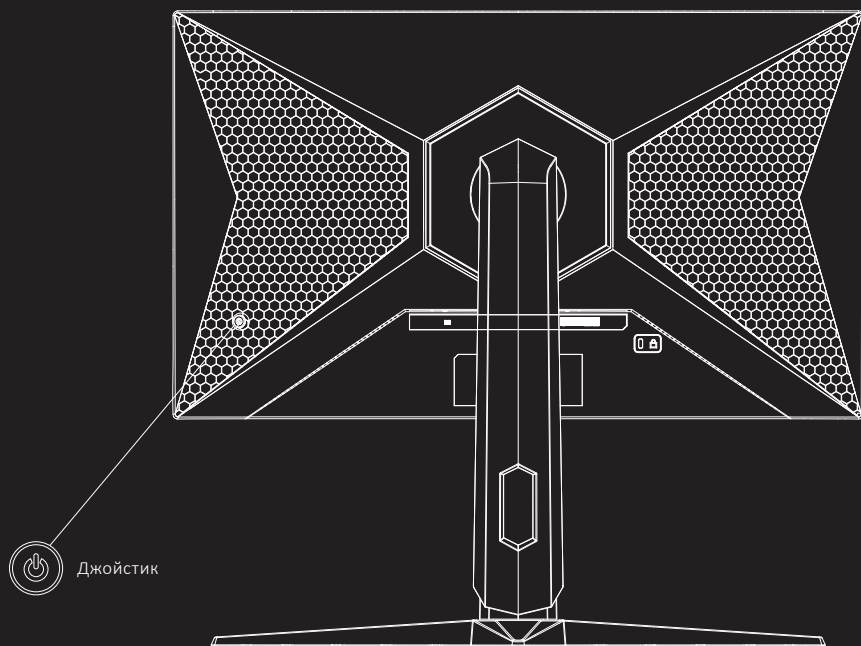
- Убедитесь, что оба устройства (монитор и ПК) отключены от сети.
- Подключите кабель HDMI/DP к соответствующему разъему монитора, а другой его конец — к разъему на видеокарте компьютера.
- Для подключения монитора к сети с заземлением вставьте вилку шнура питания в розетку, а другой конец — в соответствующий разъем монитора (DC).
- Установите разрешение и частоту обновления во вкладке «Разрешение экрана» (для Windows ОС).  
Рекомендуемое разрешение: 1920 × 1080.

## Схема устройства



1. Экран
2. Индикатор работы:
  - Горит белым — устройство подключено к источнику питания
  - Мерцает оранжевым — устройство находится в режиме энергосбережения
3. Кронштейн
4. Джойстик / кнопка управления
5. Разъемы (вид сзади):
  - Разъем для шнура питания
  - Разъем USB Type-A 2.0
  - Разъем HDMI1
  - Разъем HDMI2
  - Разъем DP
  - Разъем для наушников
6. Замок Kensington
7. Подставка монитора

## Панель управления



### Джойстик вверх

- Выключение монитора.
- В режиме экранного меню: переход выше по меню.

### Джойстик вниз

- Вызов меню настройки изображения.
- В режиме экранного меню: переход ниже по меню.

### Джойстик влево

- Отмена.
- В режиме экранного меню: переход к меню предыдущего уровня.

### Джойстик вправо

- Выбор источника сигнала.
- В режиме экранного меню: переход к меню предыдущего уровня.

### Центральная кнопка

- Краткое нажатие — включение монитора / вызов экранного меню.
- В режиме экранного меню — ввод/ОК.
- Длительное нажатие (3 секунды) — выключение монитора.

**Внимание!** Если видеосигналы компьютера превышают частотный диапазон экрана, то синхронизирующие сигналы отключатся автоматически, чтобы защитить дисплей. Чтобы дисплей заработал нормально, настройте выходную частоту видеосигнала компьютера в пределах допустимого диапазона.

## **Обслуживание и уход**

- Оберегайте устройство от попадания прямых солнечных лучей.
- Устанавливайте монитор в хорошо вентилируемых помещениях.
- Не кладите тяжелые предметы на верхнюю часть монитора.
- Устанавливайте монитор в сухом и непыльном месте.
- Не устанавливайте устройство вблизи источников магнитного поля (аудиосистемы, телевизоры и др.).

### **Внимание!**

- При появлении посторонних звуков или запахов незамедлительно отключите монитор от сети и обратитесь в авторизованный сервисный центр.
- Не снимайте крышку или заднюю панель монитора. Это может вызвать поражение электрическим током или возгорание. Находящиеся внутри части не подлежат обслуживанию пользователем. Обслуживание должно проводиться исключительно квалифицированным техническим персоналом авторизованного сервисного центра.

## Технические характеристики

- Модель: AF24H1
- Торговая марка: ARDOR GAMING
- Диагональ экрана: 23,8"
- Максимальное разрешение: 1920 × 1080
- Частота при максимальном разрешении: 240 Гц
- Тип матрицы: Fast IPS
- Яркость: 300 кд/м<sup>2</sup>
- Контрастность: 1000:1
- Максимальное количество цветов: 16,7 млн
- Угол обзора: горизонтальный — 178°, вертикальный — 178°
- Время отклика пикселя (GtG): 2 мс
- Время отклика пикселя (MPRT): 1 мс
- Подсветка: RGB
- Тип подсветки матрицы: LED
- Технология Low Blue Light: есть
- Соотношение сторон: 16:9
- Встроенные динамики: есть
- Мощность динамика: 2 × 2 Вт
- Разъемы: USB Type-A 2.0, HDMI 2.1 × 2, DP 1.4, AUDIO OUT
- Параметры питания: 12 В = 3 А
- Потребляемая мощность в режиме ожидания: 0,5 Вт
- Потребляемая мощность в рабочем режиме: 36 Вт
- Класс защиты от поражения электрическим током: III
- Степень защиты от пыли и влаги: IP20
- Стандарт VESA: 75 × 75
- Тип крепления шнура питания: X
- Вес нетто: 4,1 кг
- Габариты (Ш × Г × В): 53,9 × 27,2 × 49,7 см
- Область применения: бытовое

## Параметры адаптера питания

- Вход: 100–240 В ~ 50–60 Гц
- Выход: 12 В = 3 А
- Класс защиты от поражения электрическим током: II

## Комплектация

- Монитор
- Подставка
- Отвертка
- Сборочные винты
- HDMI-кабель
- DP-кабель
- Адаптер питания
- Салфетка для очистки экрана
- Руководство по эксплуатации

## Возможные проблемы и их решение

Проблема	Причина	Возможное решение
На экране нет изображения	Питание не подключено или шнур питания вставлен не до конца	Убедитесь в плотности подключения соответствующих кабелей, проверьте питание в розетке
	Кнопка питания монитора выключена	Нажмите кнопку питания
	Кабель передачи сигнала (HDMI, DP) не подключен или подключен неправильно	Убедитесь в плотности подключения соответствующих кабелей
	Выбран неверный источник сигнала	Измените источник сигнала при помощи экранного меню
Мутное изображение	Неверная частота обновления экрана	Отрегулируйте частоту изображения
	Кабель плохого качества или поврежден	Замените кабель
Искажение цветов	Поврежден разъем монитора или коннектор видеокабеля / кабель вставлен не до конца	Вставьте кабель правильно. Замените его при необходимости
	Неверные настройки цвета	Настройте цвета с помощью экранного меню или установите настройки по умолчанию
Мерцание дисплея	Неверная частота обновления экрана	Отрегулируйте частоту изображения
	Нестабильная подача питания или помехи в сигнале	Убедитесь, что кабели находятся на достаточном расстоянии от источника помех или попробуйте включить в другую розетку
Изображение на экране отображается неправильно или не до конца	Выбрано неверное разрешение	Установите подходящее разрешение изображения
	Монитор не может правильно распознать сигнал	Воспользуйтесь функцией «Авто» в экранном меню
Монитор не распознает устройство, включаемое в порт	Возможно порт поврежден	Попробуйте вставить в другой разъем. Если проблема останется, обратитесь в авторизованный сервисный центр
	Устройство несовместимо с монитором	Убедитесь, что устройство поддерживает разъемы монитора
Полосы на изображении, искривленное изображение	Кабель передачи сигнала поврежден или подключен неправильно	Убедитесь в плотности подключения соответствующего кабеля или замените его
	Видеокарта неисправна	Проверьте исправность видеокарты
	Проблема с драйверами	Обновите или переустановите драйвера

## Правила и условия монтажа, хранения, перевозки (транспортировки), реализации и утилизации

- Правила и условия монтажа устройства описаны в разделе «Сборка и размещение» данного руководства по эксплуатации.
- Хранение устройства должно производиться в упаковке в отапливаемых помещениях у изготовителя и потребителя при температуре воздуха от 5 °С до 40 °С и относительной влажности воздуха не более 80%. В помещениях не должно быть агрессивных примесей (паров кислот, щелочей), вызывающих коррозию.
- Перевозка устройства должна осуществляться в сухой среде.
- Устройство требует бережного обращения, оберегайте его от воздействия пыли, грязи, ударов, влаги, огня и т.д.
- Реализация устройства должна производиться в соответствии с местным законодательством.
- После окончания срока службы изделия его нельзя выбрасывать вместе с обычным бытовым мусором. Вместо этого оно подлежит сдаче на утилизацию в соответствующий пункт приема электрического и электронного оборудования для последующей переработки и утилизации в соответствии с федеральным или местным законодательством. Обеспечивая правильную утилизацию данного продукта, Вы помогаете сберечь природные ресурсы и предотвращаете ущерб для окружающей среды и здоровья людей, который возможен в случае ненадлежащего обращения. Более подробную информацию о пунктах приема и утилизации данного продукта можно получить в местных муниципальных органах или на предприятии по вывозу бытового мусора.
- При обнаружении неисправности устройства следует немедленно обратиться в авторизованный сервисный центр или утилизировать устройство.

### Дополнительная информация

**Manufacturer:** HONG KONG OVERVIEW INDUSTRY CO., LIMITED.  
ROOM 20 UNIT B3, 07/FL TUEN MUN INDUSTRIAL CENTRE, NO. 2 SAN PING CIRCUIT, TUEN MUN, HONG KONG.

**Изготовитель:** ХОНГ КОНГ ОУВЕВЬЮ ИНДАСТРИ КО., ЛИМИТЕД.  
Каб. 20 блок В3, 07/эт. промцентра Тхьюньмунь, трасса Сань Пин №2, Тхьюньмунь, Гонконг.

Сделано в Китае.

**Импортер в России / уполномоченное изготовителем лицо:** ООО «Восток Центр».  
690048, Приморский край, г.о. Владивостокский, г. Владивосток, ул. Ильичева, д. 20, помещ. 3.

**Адрес электронной почты:** [vostokcentr@mail.dlogistix.com](mailto:vostokcentr@mail.dlogistix.com)

Товар соответствует требованиям ТР ТС (ЕАЭС).

Внешний вид изделия и его характеристики могут подвергаться изменениям без предварительного уведомления для улучшения качества.

Фактический интерфейс устройства может отличаться от представленного в данном руководстве.

Товар изготовлен (мм.гггг): \_\_\_\_\_ v.2



## Гарантийный талон

SN/IMEI:

Дата постановки на гарантию:

Производитель гарантирует бесперебойную работу устройства в течение всего гарантийного срока, а также отсутствие дефектов в материалах и сборке. Гарантийный период исчисляется с момента приобретения изделия и распространяется только на новые продукты. В гарантийное обслуживание входит бесплатный ремонт или замена элементов, вышедших из строя не по вине потребителя в течение гарантийного срока при условии эксплуатации изделия согласно руководству пользователя. Ремонт или замена элементов производится на территории уполномоченных сервисных центров.

**Срок гарантии:** 36 мес.

**Срок эксплуатации:** 48 мес.

Актуальный список сервисных центров по адресу:

<https://www.dns-shop.ru/service-center/>

Гарантийные обязательства и бесплатное сервисное обслуживание не распространяются на перечисленные ниже принадлежности, входящие в комплектность товара, если их замена не связана с разборкой изделия:

- Элементы питания (батарейки) для ПДУ (Пульт дистанционного управления).
- Соединительные кабели, антенны и переходники для них, наушники, микрофоны, устройства «HANDS-FREE»; носители информации различных типов, программное обеспечение (ПО) и драйверы, поставляемые в комплекте (включая, но не ограничиваясь ПО, предустановленным на накопитель на жестких магнитных дисках изделия), внешние устройства ввода-вывода и манипуляторы.
- Чехлы, сумки, ремни, шнуры для переноски, монтажные приспособления, инструменты, документацию, прилагаемую к изделию.
- Расходные материалы и детали, подвергающиеся естественному износу.



## Производитель не несет гарантийных обязательств в следующих случаях:

- Истек Гарантийный срок.
- Если изделие, предназначенное для личных (бытовых, семейных) нужд, использовалось для осуществления предпринимательской деятельности, а также в иных целях, не соответствующих его прямому назначению.
- Производитель не несет ответственности за возможный материальный, моральный и иной вред, понесенный владельцем изделия и/или третьими лицами, вследствие нарушения требований руководства пользователя при использовании, несоблюдения рекомендаций по установке и обслуживанию изделия, правил подключения (короткие замыкания, возникшие также в результате воздействия несоответствующего сетевого напряжения, как на само изделие, так и на изделия, сопряженные с ним), хранении и транспортировки изделия.
- Все случаи механического повреждения: сколы, трещины, деформации, следы ударов, вмятины, замятия и др., полученные в процессе эксплуатации изделия.
- Имеются следы сторонней модификации, несанкционированного ремонта лицами, не уполномоченными для проведения таких работ. Если дефект вызван изменением конструкции или схемы изделия, подключением внешних устройств, не предусмотренных Производителем, использованием устройства, не имеющего сертификата соответствия согласно законодательству Российской Федерации.
- Если дефект изделия вызван действием непреодолимой силы (природных стихий, пожаров, наводнений, землетрясений, бытовых факторов и прочих ситуаций, не зависящих от Производителя), либо действиями третьих лиц, которые Производитель не мог предвидеть.
- Дефект вызван попаданием внутрь изделия посторонних предметов, инородных тел, веществ, жидкостей, насекомых или животных, воздействием агрессивных сред, высокой влажности, высоких температур, которые привели к полному или частичному выходу из строя изделия.
- Отсутствует или не соответствует идентификация изделия (серийный номер). Если повреждения (недостатки) вызваны воздействием вредоносного программного обеспечения; установкой, сменой или удалением паролей (кодов), приведшим к отсутствию доступа к программным ресурсам изделия, без возможности их сброса/восстановления, ввиду отсутствия предоставления данной услуги поставщиком ПО.
- Если дефекты работы вызваны несоответствием стандартам или техническим регламентам питающих, кабельных, телекоммуникационных сетей, мощности радиосигнала, в том числе из-за особенностей рельефа и других подобных внешних факторов, использования изделия на границе или вне зоны действия сети.
- Если повреждения вызваны использованием нестандартных (неоригинальных) и/или некачественных (поврежденных) расходных материалов, принадлежностей, запасных частей, элементов питания, носителей информации различных типов (включая CD, DVD диски, карты памяти, SIM-карты, картриджи).
- Если недостатки вызваны получением, установкой и использованием несовместимого контента (мелодии, графика, видео и другие файлы, приложения Java и подобные им программы).
- На ущерб, причиненный другому оборудованию, работающему в сопряжении с данным изделием.







УЗНАЙ БОЛЬШЕ:  
[ARDOR-GAMING.COM](http://ARDOR-GAMING.COM)  
[VK.COM/ARDOR\\_GAMING](https://vk.com/ardor_gaming)

