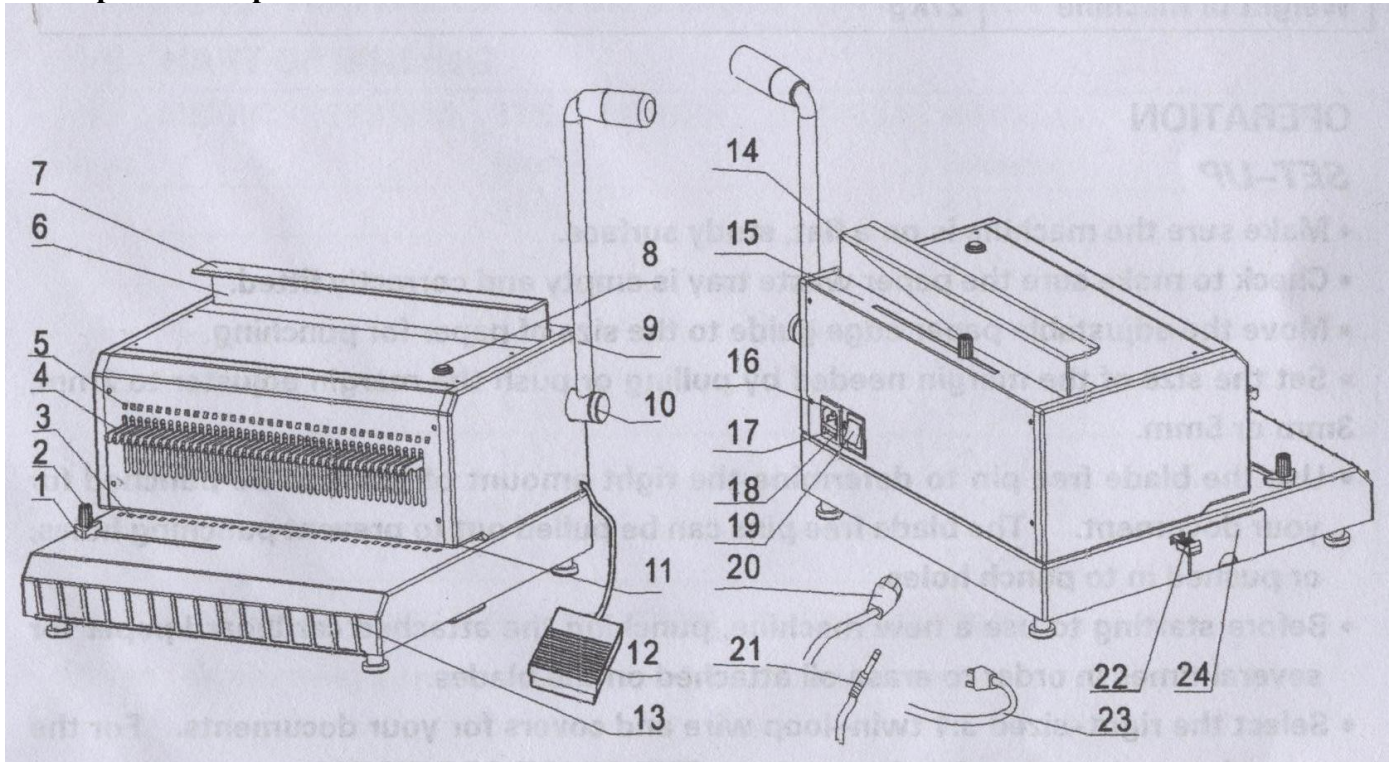


Инструкция по эксплуатации переплетной машины ET - 25/25R

Перед использованием переплетной машины внимательно прочитайте инструкцию по эксплуатации.

I. Устройство переплетной машинки



1- Регулятор полей, 2- Винт регулятора полей, 3- Шкала, 4- Пуансоны, 5- Шкала ножей, 6- Отсек зажима пружины, 7- Планка зажима пружины, 8- Кнопка «Пуск», 9- Ручка зажима пружины, 10- Винт ручки зажима пружины, 11- Окно подачи бумаги, 12- Педаль «Пуск», 13- Гребенка, 14- Регулятор пружины, 15- Шкала регулятора пружины, 16- Генздо сетевого шнура, 17- Предохранитель, 18- Гнездо педали «Пуск», 19- Сетевой выключатель, 20- Сетевой шнур, 21- Штекер педали «Пуск», 22- Регулятор глубины перфорации, 23- Сетевая вилка, 24- Лоток для мусора

II. Меры предосторожности

Приведенные ниже меры предосторожности необходимо соблюдать при работе с машиной. Несоблюдение любого из ниже перечисленных пунктов может привести к серьезным травмам и поломкам.

1. Используйте машину только для перфорации и переплета бумажных документов.
2. Установите переплетную машину так, чтобы источник питания был легко доступен.
3. Убедитесь, что электрическая розетка имеет заземление.
4. Не допускайте контакта аппарата с водой и другими жидкостями.
5. Проверяйте сетевой шнур перед каждым использованием. Запрещается использовать переплетную машину при поврежденном сетевом шнуре.
6. При любой неисправности быстро отключите аппарат от источника питания
7. Не превышайте указанное в инструкции по применению количество листов при перфорации/переплете
8. Отключайте машину от источника питания после работы или в случае чистки
9. Для чистки машины используйте влажную мягкую салфетку. Не пытайтесь чистить внутренний механизм
10. Не пытайтесь самостоятельно ремонтировать аппарат

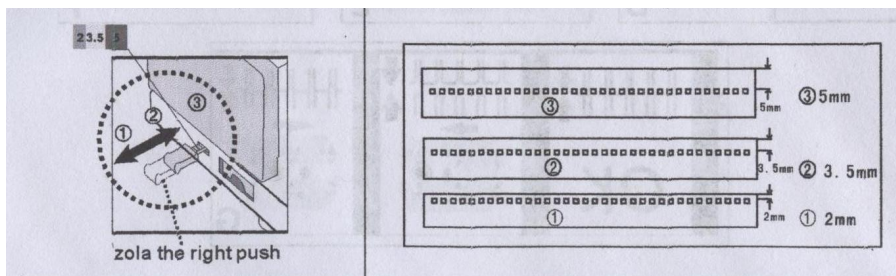
III. Установка переплетной машинки

- Установите переплетную машинку на твердой рабочей поверхности;
- Отверните и снимите винт(10) ручки зажима пружины;
- Зафиксируйте винтом ручку зажима пружины(9) относительно оси ;
- Вставьте сетевой шнур(20) в гнездо (16), а сетевую вилку(23) в розетку;
- Вставьте штекер педали(21) в гнездо педали(18).

IV. Порядок работы

A) Перфорация.

1. Включите машинку сетевым выключателем(19).
2. Регулятором глубины перфорации(22) установите необходимую глубину перфорации: 2; 3,5; или 5 мм.



3. Регулятором полей бумаги(1) установите крайнее положение листов, выравнивая лист по шкале (3).Корректируйте глубину перфорации и поля ограничителем края для обложек и внутренних листов отдельно, т.к. поля могут не соответствовать.
 4. С помощью пуансонов(4) можно отключить неиспользуемые ножи, вытянув пуансоны на себя. При отключенных ножах пробив бумаги не будет производиться.
 5. Вставьте листы в окно подачи бумаги(11), выравнивая края с помощью регулятора полей (1).
 6. Нажав кнопку «пуска»(8) или педаль «пуска»(12) произведите перфорацию
- Чтобы убедиться в правильности настройки, осуществляйте пробную перфорацию.

ВНИМАНИЕ!

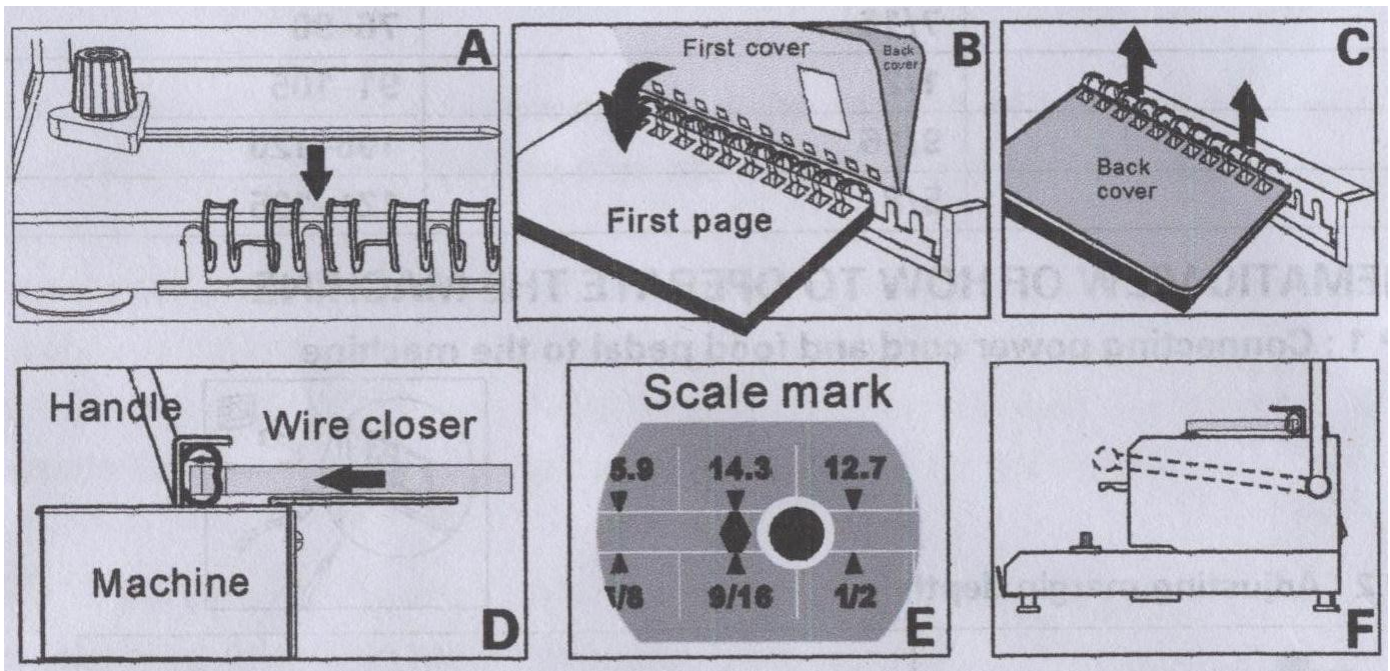
За один раз следует пробивать не более 25 листов (80гр).

Обложки и ламинированные листы пробивать по одному без бумаги.

При проведении непрерывной перфорации в течении 15-20 мин отключить машину на 30 мин, чтобы не испортить двигатель.

Периодически вытряхивайте лоток для мусора, чтобы не допускать его переполнения.

Б) Переплет.



A) Наденьте пружину на металлическую гребенку(13).

B) Наденьте на пружину отперфорированный документ, начиная с последнего листа и заканчивая первым. Затем вставьте переднюю (верхнюю) обложку. В последнюю очередь вставьте заднюю обложку лицевой стороной вниз..

C) Снимите документ с пружиной с гребенки(13).

D) Вложите документ в отсек зажима пружины(6), выравнивая пружину вдоль планки зажима пружины(7) незакрытой стороной.

E) Установите размер пружины регулятором (14) по шкале(15).

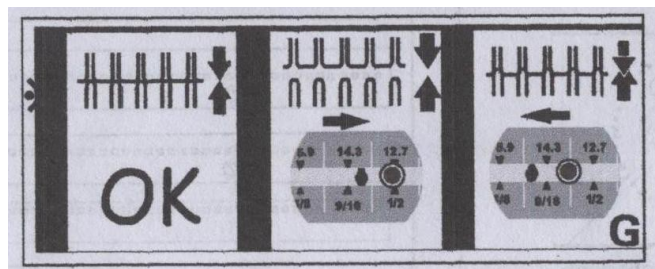
Таблица выбора пружины

Размер пружины в мм, шаг 3:1	Размер пружины в дюймах, шаг 3:1	Кол-во листов 80 гр/м
4,8	3/16	5-30
6,4	1/4	5-45
8	5/16	46-60
9,5	3/8	61-75
11	7/16	76-90

12,7	1/2	91-105
14,3	9/16	106-120
16	5/8	121-135

F) Произведите зажим пружины, опустив ручку(9) вниз до упора.

Снимите переплетенный документ и перелистните заднюю обложку в правильное положение.



Если пружина недостаточно зажата — передвиньте регулятор(14) вправо в сторону уменьшения размера пружины. Если зажим слишком сильный, то переведите регулятор(14) влево в сторону уменьшения размера пружины.

V. Технические данные

Виды переплета:	Металлическая пружина
Шаг	3:1
Диаметр пружины	3/16 — 5/8 (4,8 — 16 мм)
Максимальная толщина перфорации	25 листов (80гр)
Глубина перфорации	2,5-5 мм
Система зажима пружины	вертикальная
Максимальное кол-во пробиваемых отверстий	40
Размер пробиваемого отверстия	4x4 мм для ET-25 / 4,5 мм для ET-25R
Питание машины	220V 50HZ
Габариты машины	450 x 410 x 415 мм
Вес	27 кг

VI. Гарантийные обязательства.

Гарантия на переплетную машину – 12 месяцев со дня покупки, при условии отсутствия механических или иных повреждений, возникших по вине потребителя, а также вследствие неправильной транспортировки, эксплуатации аппарата и его хранения.

Ставим вас в известность, что заявленные производителем характеристики (которые могут быть указаны на упаковочной коробке, инструкции по эксплуатации или справочно-рекламной информации) относятся к новому изделию с неиспользованными режущими головками, пуансонами и другими режущими частями изделия. В процессе эксплуатации: резка бумаги, перфорация или пробивка отверстий в бумаге - происходит затупление режущих кромок, что приводит к уменьшению заявленных производителем характеристик изделия, что не является браком, не рассматривается как гарантийный случай и относится к естественному износу быстроизнашивающихся частей изделия. Также, во избежание преждевременного износа, механических повреждений и продления срока службы, настоятельно рекомендуется, уменьшить нагрузку на изделие, на 30 – 35 % от заявленных производителем максимальных значений.