

CAT®

**Руководство
по эксплуатации
Угловая шлифовальная
машина САТ DX371.2**

Содержание

Назначение устройства	4
Меры предосторожности	4
Безопасность на рабочем месте	4
Электробезопасность	4
Личная безопасность	5
Правильное использование инструмента	5
Использование электроинструмента и уход за ним	6
Сервисное обслуживание	6
Возможные ошибочные действия персонала	6
Перечень критических отказов	6
Критерии предельных состояний	6
Схема устройства	7
Сборка	8
Установка дополнительной рукоятки	8
Регулировка защитного кожуха	9
Установка дисков	9
Правила и условия эксплуатации	10
Кнопка блокировки шпинделя	10
Выключатель	10
Использование шлифовальной машины	11
Резка	11
Угольные щетки с функцией «автостоп»	12
Советы по работе с шлифовальной машиной	12
Обслуживание	13
Возможные проблемы и способы их решения	13
Технические характеристики	14
Комплектация	15
Правила и условия монтажа, хранения, перевозки (транспортировки), реализации и утилизации	15
Дополнительная информация	16

Назначение устройства

Устройство предназначено для резки и черновой обработки металлов и камня без использования воды. Для резки металла необходимо использовать специальную принадлежность — защитный кожух для резки

Меры предосторожности

Безопасность на рабочем месте

- Рабочее место должно быть хорошо освещенным и содержаться в чистоте. Беспорядок или неосвещенные участки рабочего места могут привести к несчастным случаям.
- Не работайте с этим электроинструментом в помещении, в котором находятся горючие жидкости, воспламеняющиеся газы или пыль. Во время эксплуатации, а также при включении и выключении инструмент вырабатывает искры, что может привести к воспламенению пыли или паров.
- Во время работы с электроинструментом не допускайте близко к Вашему рабочему месту детей и посторонних лиц. Вы можете потерять контроль над электроинструментом.

Электробезопасность

- Штепсельная вилка электроинструмента должна соответствовать штепсельной розетке. Ни в коем случае не изменяйте штепсельную вилку. Не применяйте переходные штекеры для электроинструментов с защитным заземлением. Неизмененные штепсельные вилки и соответствующие штепсельные розетки снижают риск поражения электротоком.
- Предотвращайте телесный контакт с заземленными поверхностями (с трубами, элементами отопления, кухонными плитами и холодильниками). При заземлении Вашего тела повышается риск поражения электротоком.
- Защищайте электроинструмент от дождя и сырости. Проникновение воды в электроинструмент повышает риск поражения электротоком.
- Не разрешается использовать шнур не по назначению, например, для транспортировки электроинструмента или для вытягивания вилки из штепсельной розетки. Защищайте шнур от воздействия высоких температур, масла, острых кромок или подвижных частей электроинструмента. Поврежденный или спутанный шнур повышает риск поражения электротоком.
- При работе с электроинструментом под открытым небом применяйте пригодные для этого кабели-удлинители. Применение пригодного для работы под открытым небом кабеля-удлинителя снижает риск поражения электротоком. Розетку следует оборудовать предохранителем или выключателем аварийного тока.

Личная безопасность

- Будьте внимательными, следите за тем, что Вы делаете, и продуманно начинайте работу с электроинструментом. Не пользуйтесь электроинструментом в уставшем состоянии, или если Вы находитесь под воздействием лекарственных препаратов, в состоянии алкогольного или наркотического опьянения. Один момент невнимательности при работе с электроинструментом может привести к серьезным травмам.
- Применение средств индивидуальной защиты (защитной маски, обуви на нескользящей подошве, защитного шлема или средств защиты органов слуха) в зависимости от вида работы электроинструмента снижает риск получения травм.
- Носите подходящую рабочую одежду. Не носите широкую одежду и украшения. Держите волосы, одежду и рукавицы вдали от движущихся частей.
- Предотвращайте непреднамеренное включение электроинструмента. Перед подключением электроинструмента к электропитанию и/или к аккумулятору убедитесь, что устройство выключено. Не держите подключаемый инструмент за переключатель.
- Убирайте установочный инструмент или гаечные ключи до включения электроинструмента. Инструмент или ключ, находящийся во вращающейся части электроинструмента, может привести к травмам.
- Не принимайте неестественную позу для работы с инструментом. Всегда занимайте устойчивое положение и держите равновесие. Благодаря этому Вы можете лучше контролировать электроинструмент в неподвижных ситуациях.
- При потере электропитания или другом самопроизвольном выключении электроинструмента немедленно выключите устройство. Если при потере напряжения машина осталась включенной, то при возобновлении подачи питания она самопроизвольно заработает, что может привести к причинению вреда здоровью пользователя и/или материальному ущербу.
- Несоблюдение правил эксплуатации, а также техники безопасности может привести к поражению электрическим током, возгоранию и/или серьезным травмам. Производитель и его уполномоченные представители не несут ответственности за повреждения, вызванные использованием инструмента с несоблюдением требований данного руководства.

Правильное использование инструмента

- Данное устройство не предназначено для использования в коммерческих целях.
- Не работайте с инструментом с неисправным выключателем. Инструмент, который не поддается включению или выключению, опасен и должен быть отремонтирован.
- До начала наладки инструмента, перед заменой принадлежностей и прекращением работы убедитесь, что инструмент выключен.
- Не допускайте использование инструмента лицами, которые незнакомы с ним или не читали настоящее руководство.
- Неиспользуемый инструмент должен храниться в сухом, закрытом месте.

- Применяйте инструмент, принадлежности, насадки и т.п. в соответствии с настоящими инструкциями. Учитывайте при этом рабочие условия и выполняемую работу. Использование инструментов для непредусмотренных работ может привести к опасным ситуациям.

Использование электроинструмента и уход за ним

- Поддерживайте электроинструмент в исправном состоянии. Проверяйте инструмент на предмет смещения или заедания движущихся частей, поломки деталей или любых иных неисправностей, могущих повлиять на работу электроинструмента. В случае повреждения следует отремонтировать электроинструмент перед применением.
- Оснастка должна быть заточенной и чистой. При поддержании оснастки в надлежащем состоянии и с острыми режущими кромками вероятность её заклинивания уменьшается и ей легче управлять.
- Ручки и поверхности для захвата должны быть сухими, чистыми и без следов масла и смазки. Скользкие ручки и поверхности для захвата не позволяют безопасно обращаться с инструментом и контролировать его в непредвиденных ситуациях.

Сервисное обслуживание

- Ремонт электроинструмента должен выполняться квалифицированным персоналом с использованием только оригинальных запасных частей. Это гарантирует безопасность его использования.
- Никогда не обслуживайте поврежденные аккумуляторы. Обслуживание аккумуляторных батарей должно выполняться только производителем или авторизованным сервисным центром.

Возможные ошибочные действия персонала

- Не используйте инструмент с поврежденной рукояткой или поврежденными защитными элементами.
- Не используйте инструмент на открытом пространстве во время дождя.
- Не включайте при попадании воды в корпус.

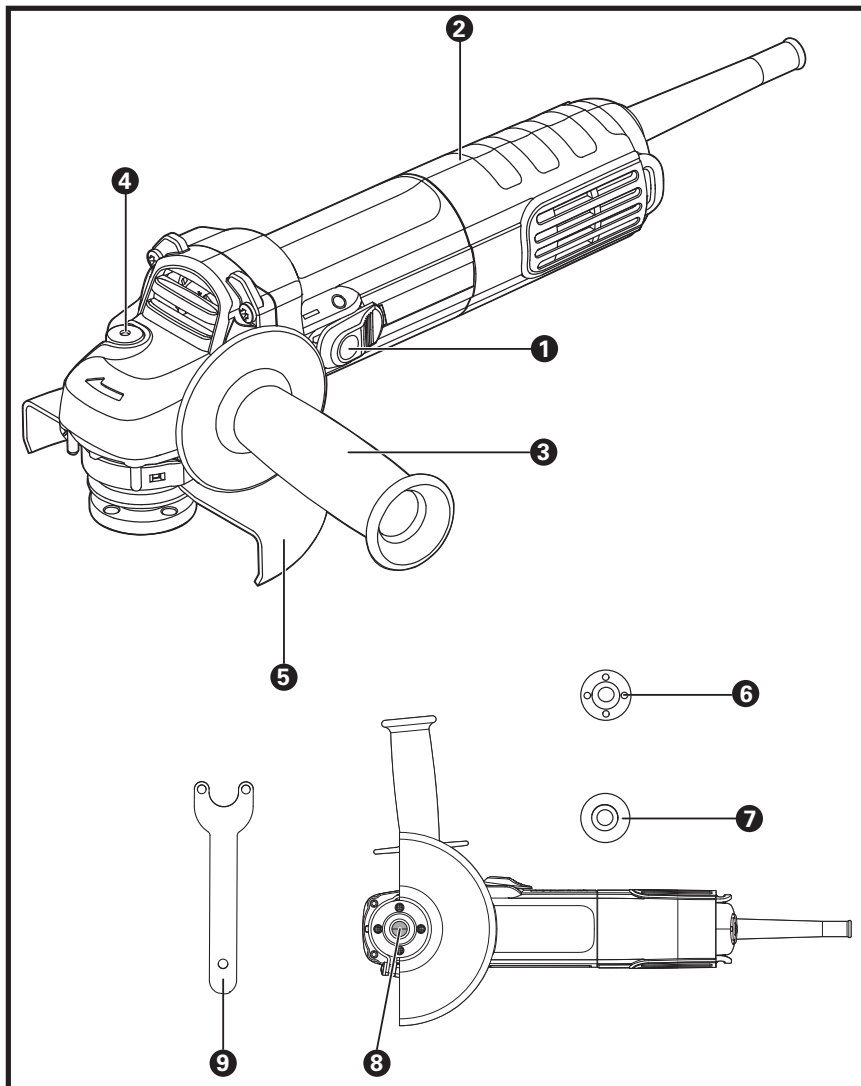
Перечень критических отказов

- Не использовать при сильном искрении.
- Не использовать при появлении сильной вибрации.
- Не использовать при появлении дыма непосредственно из корпуса изделия.

Критерии предельных состояний

Поврежден корпус изделия.

Схема устройства



1. Выключатель.
2. Задняя рукоятка.
3. Дополнительная рукоятка.
4. Кнопка блокировки шпинделя.
5. Защитный кожух.

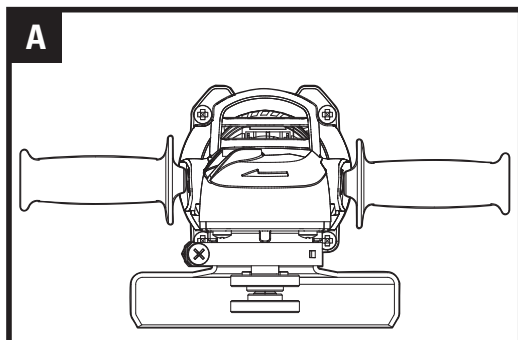
6. Внешний фланец.
7. Внутренний фланец.
8. Шпиндель.
9. Рожковый ключ.

* В стандартный комплект поставки входят не все указанные на иллюстрациях или в описании принадлежности.

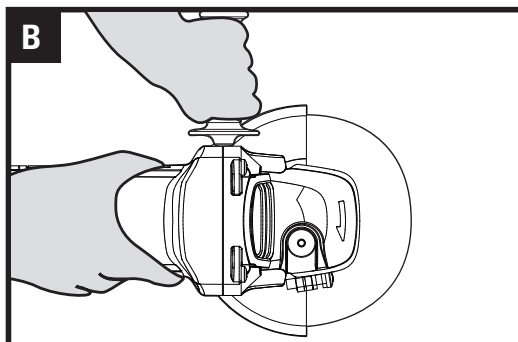
Сборка

Установка дополнительной рукоятки

У вас есть выбор из двух рабочих положений, что позволяет обеспечить наиболее безопасное и удобное управление угловой шлифовальной машиной.



Во время работы всегда крепко удерживайте угловую шлифовальную машину обеими руками.



Регулировка защитного кожуха

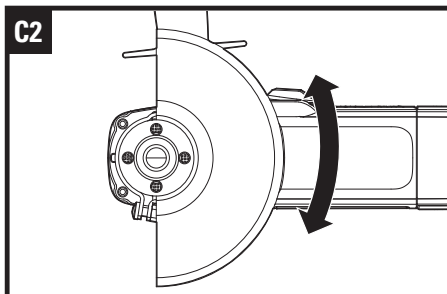
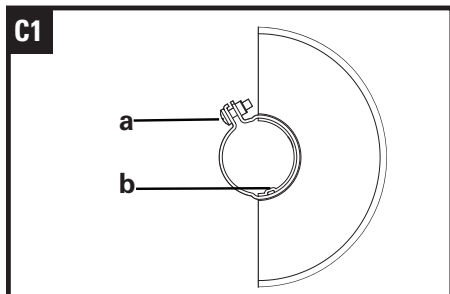
Для работы с шлифовальными или отрезными дисками необходимо установить защитный кожух.

Защитный кожух для шлифования

Выступ особой формы (b) на защитном кожухе гарантирует возможность установки только того кожуха, который соответствует типу устройства. При необходимости ослабьте зажимной винт (a).

Установите защитный кожух с выступом особой формы (a) в паз соответствующей формы на ободке шпинделя головки устройства и поверните его в нужное (рабочее) положение.

Закрытая сторона защитного кожуха должна всегда быть обращена к оператору. Затяните зажимной винт (a).



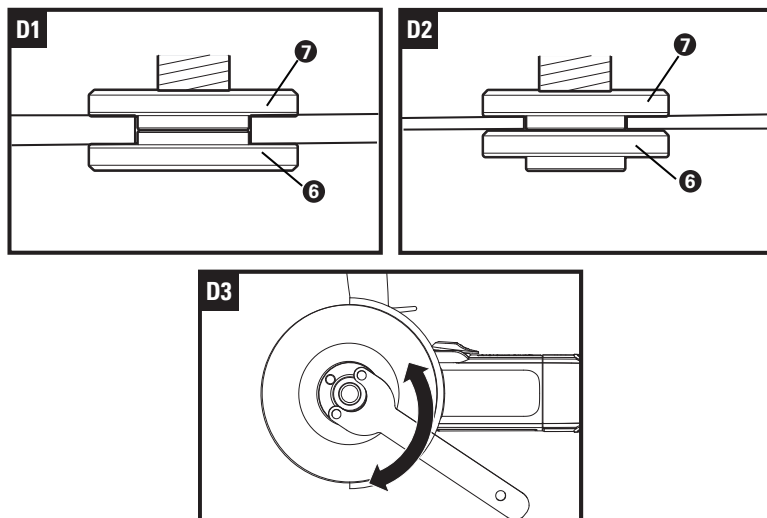
Защитный кожух для резки

ВНИМАНИЕ: при резке металла всегда устанавливайте защитный кожух для резки. Защитный кожух для резки устанавливается аналогично защитному кожуху для шлифования.

Установка дисков

Наденьте внутренний фланец на шпиндель инструмента. Установите диск на шпиндель инструмента и внутренний фланец. Убедитесь, что он расположен правильно. Установите внешний фланец с резьбой, убедившись, что он обращен в правильном направлении для установленного диска.

Для шлифовальных дисков (не входят в комплект поставки) фланец имеет выступ, обращенный к диску (см. рис. D1). Для отрезных дисков (не входят в комплект поставки) фланец имеет выступ, обращенный в направлении от диска (см. рис. D2). Нажмите кнопку блокировки шпинделя и поворачивайте шпиндель рукой, пока он не заблокируется. Удерживая кнопку блокировки нажатой, затяните внешний фланец прилагаемым рожковым ключом (см. рис. D3).



Правила и условия эксплуатации

Кнопка блокировки шпинделя

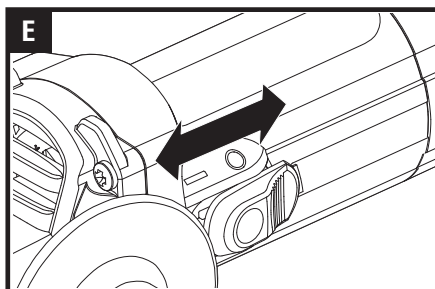
Ее необходимо использовать только при замене диска. Нажимать эту кнопку во время вращения диска запрещено!

Выключатель

Чтобы запустить электроинструмент, нажмите на заднюю часть выключателя и сдвиньте его вперед.

Чтобы зафиксировать выключатель, нажмите на его переднюю часть до защелкивания.

Чтобы выключить электроинструмент, отпустите выключатель или, если он зафиксирован, кратко нажмите на его заднюю часть, а затем отпустите его.



Использование шлифовальной машины

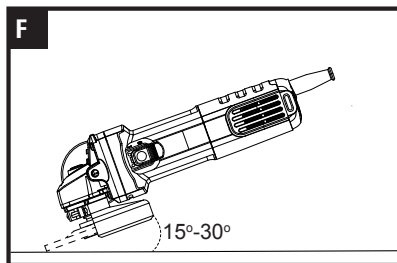
ВНИМАНИЕ: не включайте шлифовальную машину, пока диск соприкасается с заготовкой. Прежде чем начать шлифование, дайте диску набрать полную скорость. Держите угловую шлифовальную машину одной рукой за основную рукоятку, а другой рукой — за дополнительную.

Всегда устанавливайте кожух так, чтобы как можно большая открытая часть диска была направлена в сторону от вас.

Будьте готовы к потоку искр, появляющемуся при касании диском металла.

Для наилучшего контроля инструмента, снятия материала и минимальной перегрузки при шлифовании поддерживайте угол между диском и рабочей поверхностью около 15–30°.

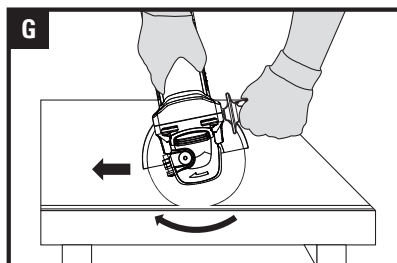
Соблюдайте осторожность при работе в углах, так как соприкосновение с пересекающейся поверхностью может вызвать рывок или перекашивание шлифовальной машины. По окончании шлифования дайте заготовке остыть. Не прикасайтесь к горячей поверхности.



Резка

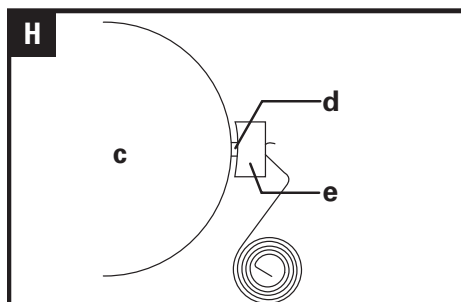
ВНИМАНИЕ: при резке металла всегда устанавливайте защитный кожух для резки.

- Во время резки не давите на устройство, не наклоняйте и не раскачивайте его.
- Работайте с умеренной и соответствующей обрабатываемому материалу подачей.
- Не затормаживайте отрезной круг на выбеге боковым давлением.
- Направление, в котором выполняется рез, имеет большое значение.
- Устройство всегда должно работать по принципу встречного движения.
- Всегда ведите электроинструмент против направления вращения.
- В противном случае существует опасность неконтролируемого вырывания инструмента из прорези.



Угольные щетки с функцией «автостоп»

Перед проведением любых работ на самой машине выньте вилку из розетки. Когда полимерный изолирующий наконечник (d) внутри угольной щетки (e) соприкасается с коллектором (c), он автоматически отключает двигатель. После этого обе угольные щетки нужно заменить. Следите за тем, чтобы угольные щетки были чистыми и легко перемещались в держателях. Обе угольные щетки следует заменять одновременно. Используйте только оригинальные угольные щетки.



Советы по работе с шлифовальной машиной

1. Всегда запускайте устройство без нагрузки до достижения максимальной скорости, а затем приступайте к работе.
2. Не давите на диск для ускорения работы, уменьшение скорости вращения диска ведет к увеличению рабочего времени.
3. При шлифовании всегда выдерживайте угол 15–30 градусов между диском и заготовкой. При большем угле на заготовке образуются борозды и ухудшается качество обработки поверхности. Перемещайте угловую шлифовальную машину вперед и назад поперек заготовки.
4. При использовании отрезного диска никогда не меняйте угол резания, иначе вы застопорите диск и двигатель угловой шлифовальной машины или сломаете диск. Производите резание только в направлении, противоположном вращению диска. Если резать в том же направлении, в котором вращается диск, диск может выскочить из прорези.
5. При резке очень твердого материала наилучших результатов можно достичь, используя алмазный диск.
6. Алмазный диск сильно нагревается во время использования. Когда это происходит, вокруг вращающегося диска появляется кольцо из искр. Прекратите резку и дайте диску остыть на холостом ходу в течение 2–3 минут.
7. Всегда следите за тем, чтобы заготовка была надежно закреплена или зажата, чтобы предотвратить ее смещение.

Обслуживание

Выньте вилку из розетки перед выполнением любых регулировок, обслуживания или ремонта.

Этот электроинструмент не нуждается в дополнительной смазке или обслуживании. В этом электроинструменте нет деталей, обслуживаемых пользователем. Никогда не используйте воду или химические чистящие средства для очистки электроинструмента. Протирайте его сухой тканью. Всегда храните электроинструмент в сухом месте. Следите за чистотой вентиляционных отверстий двигателя. Не допускайте попадания пыли на какие-либо органы управления. Иногда через вентиляционные отверстия видны искры. Это нормально и не повредит электроинструмент. Если шнур питания поврежден, во избежание опасной ситуации он должен быть заменен производителем или авторизованным сервисным центром.

Возможные проблемы и способы их решения

Неисправность	Возможная причина	Действия по устранению
Изделие не включается	Нет напряжения	Проверьте напряжение в сети
	Неисправен выключатель, двигатель или электронный компонент	Обратитесь в сервисный центр для ремонта
	Полный износ щеток	Замените щетки
	Неисправен двигатель	Обратитесь в сервисный центр для ремонта
Изделие не развивает полных оборотов или не работает на полную мощность	Низкое напряжение сети	Проверьте напряжение в сети
	Износ щеток	Замените щетки
	Сгорела обмотка или обрыв в обмотке двигателя	Обратитесь в сервисный центр для ремонта
	Неисправен выключатель	
	Заклинивание механизма	
Изделие остановилось во время работы	Зажим диска	Освободите диск
	Полный износ щеток	Замените щетки
	Заклинивание механизма	Обратитесь в сервисный центр для ремонта

Изделие перегревается	Интенсивный режим работы, изношенный или низкого качества диск, заготовка из твердого материала	Измените режим работы, замените диск, уменьшите давление на инструмент
	Высокая температура окружающего воздуха, слабая вентиляция, засорены вентиляционные отверстия	Примите меры к снижению температуры, улучшению вентиляции, очистке вентиляционных отверстий
	Недостаток смазки, заклинивание в механизме	Обратитесь в сервисный центр для ремонта
	Сгорела обмотка или обрыв в обмотке	
Диск не отворачивается штатным ключом после окончания работы («прикипел»)	Работа с высокой нагрузкой или без прокладки под фланцами	Зафиксируйте вал ключом за гайку и попробуйте отвернуть. Или обратитесь в сервисный центр
Шлифовальный круг шатается или вибрирует	Внешний фланец не затянут, круг на пластине фланца расположен неправильно	Проверьте, затянут ли внешний фланец и правильно ли расположен круг на пластине фланца

Если проблему решить не удалось, обратитесь в авторизованный сервисный центр.

Технические характеристики

- Модель: DX371.2.
- Торговая марка: CAT®.
- Параметры питания: 220–240 В ~ 50 Гц.
- Мощность: 750 Вт.
- Число оборотов: 12000 об/мин.
- Макс. диаметр диска: 125 мм.
- Посадочный диаметр: 22,2 мм.
- Тип крепления: шпindel M14.
- Класс защиты от поражения электрическим током: II.
- Вес устройства: 1,5 кг.

Комплектация

- Устройство.
- Дополнительная рукоятка.
- Рожковый ключ.
- Защитный кожух.
- Руководство по эксплуатации.

Рекомендуется приобретать принадлежности в том же магазине, где был приобретен сам инструмент. Дополнительную информацию см. на упаковке принадлежности. Персонал магазина может помочь вам и дать совет.

Правила и условия монтажа, хранения, перевозки (транспортировки), реализации и утилизации

- Устройство не требует какого-либо монтажа или постоянной фиксации.
- Перевозка устройства должна осуществляться в сухой среде.
- После окончания срока службы изделия его нельзя выбрасывать вместе с обычным бытовым мусором. Вместо этого оно подлежит сдаче на утилизацию в соответствующий пункт приема электрического и электронного оборудования для последующей переработки и утилизации в соответствии с федеральным или местным законодательством. Обеспечивая правильную утилизацию данного продукта, Вы помогаете сберечь природные ресурсы и предотвращаете ущерб для окружающей среды и здоровья людей, который возможен в случае ненадлежащего обращения. Более подробную информацию о пунктах приема и утилизации данного продукта можно получить в местных муниципальных органах или на предприятии по вывозу бытового мусора.
- Хранение устройства должно производиться в упаковке в отапливаемых помещениях у изготовителя и потребителя при температуре воздуха от 0 °C до 45 °C и относительной влажности воздуха не более 80%. В помещениях не должно быть агрессивных примесей (паров кислот, щелочей), вызывающих коррозию.
- Устройство требует бережного обращения, оберегайте его от воздействия пыли, грязи, ударов, влаги, огня и т.д.
- Реализация устройства должна производиться в соответствии с местным законодательством.
- При обнаружении неисправности устройства следует немедленно обратиться в авторизованный сервисный центр или утилизировать устройство.

Дополнительная информация

Изготовитель: Позитек Тэкнолоджи (Чайна) Ко., Лтд.
№ 18, шоссе Дунван, промпарк Сучжоу, пров. Цзянсу, Китай.

Manufacturer: Positec Technology (China) Co., Ltd.
No.18, Dongwang Road, Suzhou Industrial Park, Jiangsu Province, P.R. China.
Сделано в Китае.

Импортер в России: ООО «Атлас»,
690068, Россия, Приморский край, г. Владивосток, проспект 100-летия Владивостока,
дом 155, корпус 3, офис 5.

Адрес электронной почты: atlas.llc@ya.ru.

Уполномоченное изготовителем лицо: ООО «ПОЗИТЕК-ЕВРАЗИЯ».
117342, Россия, город Москва, улица Бутлерова, дом 17, этаж 3, комната 67.
Адрес электронной почты: service.ru@positecgroup.com.

Товар соответствует требованиям технического регламента Таможенного союза:

- ТР ТС 004/2011 «О безопасности низковольтного оборудования»;
- ТР ТС 010/2011 «О безопасности машин и оборудования»;
- ТР ТС 020/2011 «Электромагнитная совместимость технических средств».

Товар соответствует требованиям технического регламента Евразийского экономического союза ТР ЕАЭС 037/2016 «Об ограничении применения опасных веществ в изделиях электротехники и радиоэлектроники».

Спецификации, информация о продукте, его комплектация и функционал могут быть изменены без предварительного уведомления пользователя. Фактический интерфейс устройства может отличаться от представленного в данном руководстве.



Товар изготовлен (мм.гггг.) / Тауар жасалған күні (аа.жжжж): _____ V.1

Гарантийный талон

SN/IMEI:

Дата постановки на гарантию:

Производитель гарантирует бесперебойную работу устройства в течение всего гарантийного срока, а также отсутствие дефектов в материалах и сборке. Гарантийный период исчисляется с момента приобретения изделия и распространяется только на новые продукты.

В гарантийное обслуживание входит бесплатный ремонт или замена элементов, вышедших из строя не по вине потребителя в течение гарантийного срока при условии эксплуатации изделия согласно руководству пользователя. Ремонт или замена элементов производится на территории уполномоченных сервисных центров.

Срок гарантии: 36 месяцев.

Срок эксплуатации: 60 месяцев.

Актуальный список сервисных центров по адресу:

<https://www.dns-shop.ru/service-center/>

Гарантийные обязательства и бесплатное сервисное обслуживание не распространяются на перечисленные ниже принадлежности, входящие в комплектность товара, если их замена не связана с разборкой изделия:

- Элементы питания (батарейки) для ПДУ (Пульт дистанционного управления).
- Соединительные кабели, антенны и переходники для них, наушники, микрофоны, устройства «HANDS-FREE»; носители информации различных типов, программное обеспечение (ПО) и драйверы, поставляемые в комплекте (включая, но не ограничиваясь ПО, предустановленным на накопитель на жестких магнитных дисках изделия), внешние устройства ввода-вывода и манипуляторы.
- Чехлы, сумки, ремни, шнуры для переноски, монтажные приспособления, инструменты, документацию, прилагаемую к изделию.
- Расходные материалы и детали, подвергающиеся естественному износу.



Производитель не несёт гарантийных обязательств в следующих случаях:

- Истек Гарантийный срок.
- Если изделие, предназначенное для личных (бытовых, семейных) нужд, использовалось для осуществления предпринимательской деятельности, а также в иных целях, не соответствующих его прямому назначению.
- Производитель не несет ответственности за возможный материальный, моральный и иной вред, понесенный владельцем изделия и/или третьими лицами, вследствие нарушения требований руководства пользователя при использовании, не соблюдения рекомендаций по установке и обслуживанию изделия, правил подключения (короткие замыкания, возникшие также в результате воздействия несоответствующего сетевого напряжения, как на само изделие, так и на изделия, сопряженные с ним), хранении и транспортировки изделия.
- Все случаи механического повреждения: сколы, трещины, деформации, следы ударов, вмятины, замятия и др., полученные в процессе эксплуатации изделия.
- Имеются следы сторонней модификации, несанкционированного ремонта лицами, не уполномоченными для проведения таких работ. Если дефект вызван изменением конструкции или схемы изделия, подключением внешних устройств, не предусмотренных Производителем, использованием устройства, не имеющего сертификата соответствия согласно законодательству Российской Федерации.
- Если дефект изделия вызван действием непреодолимой силы (природных стихий, пожаров, наводнений, землетрясений, бытовых факторов и прочих ситуаций, не зависящих от Производителя), либо действиями третьих лиц, которые Производитель не мог предвидеть.
- Дефект вызван попаданием внутрь изделия посторонних предметов, инородных тел, веществ, жидкостей, насекомых или животных, воздействием агрессивных сред, высокой влажности, высоких температур, которые привели к полному или частичному выходу из строя изделия.
- Отсутствует или не соответствует идентификация изделия (серийный номер). Если повреждения (недостатки) вызваны воздействием вредоносного программного обеспечения; установкой, сменой или удалением паролей (кодов), приведшим к отсутствию доступа к программным ресурсам изделия, без возможности их сброса/восстановления, ввиду отсутствия предоставления данной услуги поставщиком ПО.
- Если дефекты работы вызваны несоответствием стандартам или техническим регламентам питающих, кабельных, телекоммуникационных сетей, мощности радиосигнала, в том числе из-за особенностей рельефа и других подобных внешних факторов, использования изделия на границе или вне зоны действия сети.
- Если повреждения вызваны использованием нестандартных (неоригинальных) и/или некачественных (поврежденных) расходных материалов, принадлежностей, запасных частей, элементов питания, носителей информации различных типов (включая, CD, DVD диски, карты памяти, SIM карты, картриджи).
- Если недостатки вызваны получением, установкой и использованием несовместимого контента (мелодии, графика, видео и другие файлы, приложения Java и подобные им программы).
- На ущерб, причиненный другому оборудованию, работающему в сопряжении с данным изделием.



