

**CAT**<sup>®</sup>



**CAT<sup>®</sup> бұрыштық  
тегістеуіш  
DX37, DX373  
Пайдалану бойынша  
нұсқаулық**

# Мазмұны

Электр аспабымен жұмыс істеу кезіндегі қауіпсіздік техникасы бойынша жалпы ескертулер .....	4
Электр құралдарын дұрыс пайдалану .....	5
Шартты белгілер.....	11
Құрылғы схемасы .....	12
Пайдалану нұсқаулары.....	13
Мақсаты.....	13
Құрастыру .....	13
Пайдалану .....	15
Тегістеуішпен жұмыс істеу бойынша кеңестер .....	18
Қызмет көрсету .....	19
Техникалық сипаттамалары .....	19
Шу туралы ақпарат .....	19
Діріл туралы ақпарат .....	19
Жинақталым .....	21
Ықтимал проблемалар мен шешімдер .....	21
Монтаждау, сақтау, тасымалдау (тасу), өткізу және кәдеге жарату ережелері мен шарттары .....	23
Қосымша ақпарат.....	24
Кепілдік талоны.....	25

# Құрылғыны қауіпсіз пайдалану бойынша түпнұсқа нұсқаулар

## Электр аспабымен жұмыс істеу кезіндегі қауіпсіздік техникасы бойынша жалпы ескертулер



**ЕСКЕРТУ!** Осы электр құралымен бірге берілген барлық қауіпсіздік ескертулерін, нұсқауларды, суреттерді және техникалық сипаттамаларды оқыңыз. Төмендегі нұсқаулардың кез келгенін орындамау электр тогының соғуына, өртке және (немесе) ауыр жарақатқа әкелуі мүмкін.

**Барлық ескертулер мен нұсқауларды болашақта анықтама үшін сақтаңыз.** Барлық ескертулердегі «электр құралы» термині желіден жұмыс істейтін (сымға қосылған) немесе батареямен жұмыс істейтін (сымсыз) электр құралдарын білдіреді.

### Жұмыс орнындағы қауіпсіздік

- Жұмыс орныңызды таза ұстаңыз. Жұмыс орнындағы ретсіз немесе жарықсыз аумақтар жазатайым оқиғаларға әкелуі мүмкін.
- Бұл электр құралын құрамында жанғыш сұйықтықтар, тұтанғыш газдар немесе шаң бар жерде пайдаланбаңыз. Құрал жұмыс кезінде және қосу мен өшіру кезінде ұшқын шығарады, бұл шаң немесе түтіннің тұтануына әкелуі мүмкін.
- Электр құралдарымен жұмыс істеп жатқанда балалар мен қасындағы адамдарды жұмыс аймағыңыздан алыс ұстаңыз. Электр құралын басқаруды жоғалтуыңыз мүмкін.

### Электр қауіпсіздігі

- Электр құралының ашасы розеткаға сәйкес келуі керек. Ашаны ешбір жолмен өзгертпеңіз. Қорғаныш жерге тұйықталған электр құралы адаптерінің ашаларын пайдаланбаңыз. Өзгертілмеген ашалар мен жарамды розеткалар электр тогының соғу қаупін азайтады.
- Электр құралдарын жаңбыр мен ылғалдан қорғаңыз. Электр құралына судың түсуі электр тогының соғу қаупін арттырады.
- Сымды электр құралын тасымалдау немесе іліп қою немесе ашаны розеткадан суыру сияқты мақсаттан басқа мақсаттарда пайдаланбаңыз. Сымды қызудан, майдан, өткір жиектерден немесе электр құралдарының қозғалатын бөліктерінен қорғаңыз. Зақымдалған немесе оралған сым электр тогының соғу қаупін арттырады.

## Жеке қауіпсіздік

- Сергек болыңыз, не істеп жатқаныңызды бақылаңыз және электр құралын дұрыс пайдаланыңыз. Шаршаған кезде немесе есірткінің, алкогольдің немесе дәрі-дәрмектің әсерінен электр құралдарын пайдаланбаңыз. Электр құралын пайдалану кезінде бір сәт назар аудармау ауыр жарақатқа әкелуі мүмкін.
- Электр құралының жұмыс түріне қарай бет қалқан, тайғақ емес аяқ киім, қатты қалпақ немесе есту қабілетін қорғау сияқты жеке қорғаныс құралдарын кию жарақат алу қаупін азайтады.
- Электр құралын байқаусызда қосуға жол бермеңіз. Электр құралын қуат көзіне және/немесе аккумуляторға қоспас бұрын электр құралының өшірілгеніне көз жеткізіңіз. Қосылған құралды ажыратқыштан ұстамаңыз.
- Электр құралын қоспас бұрын орнату құралын немесе кілттерді алыңыз. Электр құралының айналмалы бөлігіне қойылған құрал немесе кілт жарақатқа әкелуі мүмкін.
- Дененің табиғи емес позициясын қабылдамаңыз. Әрқашан тұрақты позицияны алыңыз және тепе-теңдікті сақтаңыз. Бұл күтпеген жағдайларда электр құралын жақсырақ басқаруға мүмкіндік береді.
- Сәйкес жұмыс киімін киіңіз. Бос киім немесе зергерлік бұйымдарды кимеңіз. Шашты, киім мен қолғапты қозғалатын бөліктерден алыс ұстаңыз.
- Шаң сорғыш және шаң жинағыш құрылғыларды орнату мүмкін болса, олардың қосылымын және дұрыс пайдаланылуын тексеріңіз. Шаң сорғышты пайдалану шаң тудыратын қауіпті азайтады.
- Электр құралдары туралы жақсы білім, оларды жиі пайдалану нәтижесінде алынған, олармен жұмыс істеу кезінде өзіне деген сенімділік пен қауіпсіздік ережелерін елемеге әкелмеуі керек. Абайсыз пайдалану бірден ауыр жарақат алу қаупін тудырады.

## Электр құралдарын дұрыс пайдалану

- Бұл құрылғы коммерциялық пайдалануға арналмаған.
- Электр құралын шамадан тыс жүктемеңіз. Жұмысыңыз үшін осы мақсатқа арналған электр құралын пайдаланыңыз. Дұрыс электр құралының көмегімен сіз көрсетілген қуат ауқымында жақсырақ және сенімдірек жұмыс істей аласыз.
- Ақауы бар электр құралын пайдаланбаңыз. Қосуға немесе өшіруге болмайтын электр құралы қауіпті және жөндеуді қажет етеді.
- Электр құралын орнатпас бұрын, керек-жарақтарды ауыстырмас бұрын және жұмысты тоқтатпас бұрын электр құралын розеткадан ажыратыңыз және/немесе батареяны алыңыз. Бұл электр құралының байқаусызда қосылуын болдырмайды.
- Электр құралын балалардың қолы жетпейтін жерде сақтаңыз және осы нұсқаулармен таныс емес немесе мұндай құралдармен жұмыс істеуге тиісті дағдылары жоқ адамдарға құралды басқаруға рұқсат бермеңіз. Электр құралдары тәжірибесіз пайдаланушылардың қолында қауіпті.
- Электр құралдары мен керек-жарақтарын күтіңіз. Қозғалмалы бөлшектерді тураланбаған немесе кептелмеген, сынған немесе электр құралының жұмысына кері әсер ететін кез келген басқа жағдайды тексеріңіз. Зақым анықталса, электр құралын қолданар алдында жөндеу керек. Жазатайым оқиғалардың көпшілігі электр құралдарының дұрыс пайдаланбауынан

болады.

- Құрал-сайманды жақсы қайраған және таза күйде ұстау қажет. Жақсы ұсталған және жақсы қайралған құралдың кептелу ықтималдығы әлдеқайда аз және онымен жұмыс істеу оңайырақ.
- Осы электр құралын және керек-жарақтарды, керек-жарақтарды қондырмаларды және т.б. осы нұсқауларға сәйкес және шарттар мен нақты жұмысқа сәйкес пайдаланыңыз. Электр құралын ол әзірленбеген тапсырмаларды орындау үшін пайдалану қауіпті жағдайға әкелуі мүмкін.
- Майлы тұтқалар мен ұстағыш беттерді дереу тазалаңыз — олар құрғақ және таза болуы керек. Тайғақ тұтқалар мен ұстағыш беттер күтпеген жағдайларда электр құралын қауіпсіз ұстауды және басқаруды қамтамасыз етпейді.

## **Сервистік қызмет көрсету**

- Электр құралына техникалық қызмет көрсетуді уәкілетті қызмет көрсету орталығы және тек түпнұсқа қосалқы бөлшектерді қолдану арқылы жүзеге асыру керек. Бұл қызмет көрсетілетін электр құралының қауіпсіздігін қамтамасыз етеді.

## **Барлық жұмыс төрлеріне арналған қауіпсіздік нұсқаулары**

### **Тегістеу және абразивті кесу кезіндегі жалпы қауіпсіздік нұсқаулары**

- Бұл электр құралы тегістеу немесе абразивті кесу үшін арналған. Осы электр құралымен бірге берілген барлық қауіпсіздік ескертулерін, нұсқауларды, суреттерді және техникалық сипаттамаларды оқыңыз. Төмендегі нұсқаулардың кез келгенін орындамау электр тогының соғуына, өртке және (немесе) ауыр жарақатқа әкелуі мүмкін.
- Бұл электр құралы тегістеуге, сым щеткасына немесе жылтыратуға арналмаған. Электр құралдарын тағайындаудан басқа мақсаттарда пайдалану қауіпті жағдайға және жарақатқа әкелуі мүмкін.
- Өндіруші арнайы осы электр құралымен пайдалану үшін белгіленбеген немесе ұсынбаған керек-жарақтарды немесе құралдарды пайдаланбаңыз. Жұмыс құралын немесе аксессуарды электр құралына бекіту мүмкіндігі олардың қауіпсіз пайдалануға кепілдік бермейді.
- Жұмыс құралының рұқсат етілген айналымдар саны электр құралында көрсетілген айналымдардың максималды санынан кем болмауы керек. Рұқсат етілгеннен жоғары жылдамдықпен айналатын жұмыс құралдары кеңістікте сынуы және шашырауы мүмкін.
- Қолданылатын жұмыс құралының сыртқы диаметрі мен қалыңдығы электр құралының өлшемі мен қуатына сәйкес болуы керек. Қате өлшемді керек-жарақтар тиісті қорғанысты немесе бақылауды қамтамасыз ете алмайды.
- Жіптері бар ауыстырылатын жұмыс құралдары құрылғы шпинделінің жіпіне дәл сәйкес келуі керек. Фланецке орнатылған ауыспалы жұмыс құралдарында жұмыс құралының саңылауының диаметрі фланецтегі тесіктің диаметріне сәйкес келуі керек. Электр құралына дәл бекітілмеген ауыстырылатын жұмыс құралдары біркелкі емес айналады және өте қатты дірілдейді, бұл құралдың басқарудан шығып кетуіне әкелуі мүмкін.
- Зақымдалған жұмыс құралын пайдаланбаңыз. Қолданар алдында әр жолы орнатылған жұмыс құралдарын тексеріңіз, мысалы: тегістеу дөңгелектерінде сызаттар мен жарықтар бар-жоғын, тегістеу алаңдарында жарықтар,

белгілер немесе қатты тозу бар-жоғын, сым щеткаларында бос немесе үзілген сымдар бар. Электр құралы немесе жұмыс құралы түсіп қалса, оның зақымдалғанын тексеріңіз немесе зақымдалмаған жұмыс құралын орнатыңыз. Жұмыс құралын тексеріп, бекіткеннен кейін сіз және барлық жақын адамдар жұмыс құралының айналу жазықтығынан тыс жерде тұруыңыз керек, содан кейін электр құралын максималды айналымдар санына жүктемесіз бір минут қосу керек. Осы бақылау уақытында зақымдалған жұмыс құралы көп жағдайда жойылады.

- Жеке қорғаныс құралдарын пайдаланыңыз. Жұмысқа байланысты бетті, көзді қорғауды немесе көзілдірікті киіңіз. Қажет болса, шаңнан қорғайтын масканы, құлаққапты, қорғаныс қолғаптарын немесе абразивті бөлшектер мен материал бөлшектерінен қорғайтын арнайы алжапқышты киіңіз. Көздер әртүрлі жұмыстарды орындау кезінде пайда болуы мүмкін ауада ұшатын бөтен бөлшектерден қорғалуы керек. Шаңға қарсы респиратор немесе тыныс алу органдарын қорғайтын маска жұмыс кезінде пайда болатын шаңды ұстап тұруы керек. Күшті шудың ұзақ әсер етуі есту қабілетінің жоғалуына әкелуі мүмкін.
- Барлық адамдарды жұмыс аймағынан қауіпсіз қашықтықта ұстаңыз. Жұмыс аймағындағы әрбір адам жеке қорғаныс құралдарын киюі керек. Дайындама бөліктері немесе сынған жұмыс құралдары бүйірге ұшып кетіп, тіпті тікелей жұмыс аймағынан тыс жерде де жарақат алуы мүмкін.
- Құрал жасырын электр сымдарына немесе өз сымына тиюі мүмкін жұмыстарды орындау кезінде электр құралын тек оқшауланған беттерден ұстаңыз. Электр құралы ток өткізетін сымға тиіп кетсе, электр құралының металл бөліктерінде кернеу пайда болуы мүмкін, бұл электр тогының соғуына әкелуі мүмкін.
- Қуат сымын айналмалы жұмыс құралынан алыс ұстаңыз. Құралды басқаруды жоғалтсаңыз, айналмалы бөлік қуат сымын ұстап алуы немесе кесіп алуы мүмкін, ал қолыңыз немесе қолыңыз айналмалы құралға тартылуы мүмкін.
- Айналмалы құрал толығымен тоқтамайынша электр құралын ешқашан жерге қоймаңыз. Айналмалы құрал бетіне жабысып, электр құралын басқаруды жоғалтуы мүмкін.
- Тасымалдау кезінде электр құралын міндетті түрде өшіріңіз. Айналмалы жұмыс құралы байқаусызда киімге тиіп кетсе, ол оны ұстап алып, денені қазып алуы мүмкін.
- Электр құралының желдету тесіктерін жүйелі түрде тазалаңыз. Мотор желдеткіші шаңды корпусқа тартады және металл шаңының көп жиналуы электр тогының соғу қаупіне әкелуі мүмкін.
- Жанғыш материалдардың жанында электр құралдарын қолданбаңыз. Ұшқындар бұл материалдарды тұтандыруы мүмкін.
- Салқындату сұйықтарын қолдануды қажет ететін жұмыс құралдарын пайдаланбаңыз. Суды немесе басқа салқындатқышты пайдалану электр тогының соғуына әкелуі мүмкін.
- Жұмыс кезінде тұтқадан ұстаңыз. Әрқашан құралмен бірге жеткізілетін керек-жарақтың тұтқаларын пайдаланыңыз. Құралды басқаруды жоғалту жарақатқа әкелуі мүмкін.

## Барлық жұмыс төрлеріне арнаған қосымша қауіпсіздік нұсқаулары

### Кері соққы және қатысты ескертулер

Кері соққы — бұл айналмалы тегістеу дөңгелегін, тегістеу тақтайшасын, сым щеткасын және т. б. кептелу немесе бұғаттау айналмалы жұмыс құралының күрт тоқтап қалуына әкеледі, нәтижесінде бақыланбайтын электр құралы жұмыс құралының айналу бағытына қарсы лақтырылады.

Мысалы, егер тегістеу дөңгелегі дайындамаға байланса немесе бекітілсе, онда дайындамаға ендірілген тегістеу дөңгелегі жиегі қысылып, дөңгелектің дайындамадан шығып кетуіне немесе кері соққыға әкелуі мүмкін. Бұл жағдайда тегістеу дөңгелегі блоктау нүктесінде дөңгелектің айналу бағытына байланысты операторға қарай немесе одан алыстайды. Бұл жағдайда тегістеу дөңгелегі сынуы мүмкін. Кері соққы электр құралын дұрыс пайдаланбау немесе оператор қатесінің нәтижесі болып табылады.

- Электр құралын мықтап ұстаңыз және денеңіз бен қолыңызды кері соққы күштеріне төтеп бере алатындай етіп қойыңыз. Бар болса, айналым кезінде кері соққы күштеріне немесе реакция моменттеріне жақсы қарсы тұру үшін әрқашан қосалқы тұтқаны пайдаланыңыз. Оператор тиісті сақтық шаралары арқылы кері тебу және итеру күштеріне қарсы тұра алады.
- Ешқашан қолыңызды айналатын жұмыс құралының жанында ұстамаңыз. Кері соққы болған жағдайда жұмыс құралы қолға секіруі мүмкін.
- Кері соққы электр құралын жылжитатын жерден аулақ болыңыз. Кері соққы электр құралын бұғаттау нүктесіндегі тегістеу дөңгелегінің қозғалысына қарама-қарсы бағытта жылжытады.
- Бұрыштармен, өткір жиектермен және т.б. жұмыс істегенде әсіресе сақ болыңыз. Кесетін құрал дайындаманы тепкілеп, оның кептелуіне жол бермеңіз. Айналмалы құрал бұрыштарда және өткір жиектерде жұмыс істегенде кептелуге немесе кері соққыға бейім. Бұл бақылауды жоғалтуға немесе кері соққыға әкеледі.
- Ара шынжырларын немесе ара дискілерін пайдаланбаңыз. Бұл жұмыс құралдары жиі кері соққыға немесе электр құралын басқаруды жоғалтуға әкеледі.



## **Тегістеу және кесу кезіндегі қосымша қауіпсіздік нұсқаулары**

### **Тегістеу және абразивті кесу кезіндегі арнайы қауіпсіздік нұсқаулары**

- Осы электр құралымен пайдалануға рұқсат етілген тегістеу дөңгелектерін және олармен қамтамасыз етілген қорғаныс қақпақтарын ғана пайдаланыңыз. Осы электр құралына арналмаған тегістеу дөңгелектерін пайдаланған кезде жеткілікті қорғаныс қамтамасыз етілмейді, бұл қауіпті.
- Қорғаныш қақпағы электр құралына мықтап орнатылуы және максималды қауіпсіздік деңгейімен реттелуі керек, осылайша ашық тегістеу дөңгелегінің мүмкіндігінше аз бөлігі операторға қарайды. Қорғаушы операторды қоқыстан, тегістеу дөңгелегіне кездейсоқ тиіп кетуден және киімді тұтандыратын ұшқындардан қорғайды.
- Тегістеу дөңгелектерін тек ұсынылған жұмыстар үшін пайдалануға болады. Мысалы: Ешқашан кескіш дөңгелектің бүйірімен тегістеменіз. Кесу дөңгелектері материалды жиегі бар кесуге арналған. Бұл абразивті құралға бүйірлік күштердің әсері оны бұзуы мүмкін.
- Таңдалған тегістеу дөңгелегі үшін әрқашан дұрыс өлшемі мен пішіні зақымдалмаған қысқыш фланецтерді пайдаланыңыз. Дұрыс фланецтер тегістеу шеңберін қолдайды және сыну қаупін азайтады. Кесетін дөңгелек фланецтері тегістеу доңғалақтарының фланецтерінен өзгеше болуы мүмкін.
- Үлкен электр құралдарының тозған тегістеу дөңгелектерін пайдаланбаңыз. Үлкен электр аспаптарына арналған тегістеу дөңгелектері шағын электр құралдарының жоғары жылдамдығына жарамайды және сынуы мүмкін.

## **Кесу кезіндегі қосымша қауіпсіздік нұсқаулары**

### **Абразивті кесуге арналған арнайы қауіпсіздік нұсқаулары**

- Кесу дөңгелегін бітеп тастамаңыз және тым көп қысым жасамаңыз. Тым терең кесінділерді жасамаңыз. Кесу дөңгелегіне шамадан тыс қысым түсіру оған түсетін жүктемені және оның майысуға немесе бітелуге бейімділігін, сондай-ақ абразивті құралдың кері соғу немесе сыну қаупін арттырады.
- Айналымды кесу дөңгелегі алдындағы және артындағы аумақты болдырмаңыз. Дайындамадағы кесу дөңгелегін өзіңізден алыстатсаңыз, кері соққы болған жағдайда айналымды дөңгелегі бар электр құралы дәл сізге қарай секіруі мүмкін.
- Кесу дөңгелегі кептеліп қалғанда және жұмыста үзіліс болған кезде электр құралын өшіріп, дөңгелек тоқтағанша оны тыныш және қозғалыссыз ұстаңыз. Ешқашан кесілген жерден айналып тұрған кескіш дөңгелекті алып тастауға әрекеттенбеңіз, себебі бұл кері соққыға әкелуі мүмкін. Кептелудің себебін анықтаңыз және жойыңыз.
- Абразивті құрал дайындамада тұрғанда электр құралын қайта қоспаңыз. Кесуді мұқият жалғастырмастан бұрын кесу дөңгелегі толық жылдамдығын дамытуға мүмкіндік беріңіз. Әйтпесе, доңғалақ ұсталып қалуы, дайындамадан секіріп кетуі немесе кері соққы болуы мүмкін.
- Кесу дөңгелегі кептеліп қалса, кері соғу қаупін азайту үшін табақтар немесе үлкен дайындамалар сенімді түрде бекітілуі керек. Үлкен дайындамалар өз салмағының әсерінен шөгуі мүмкін. Дайындаманы кесу дөңгелегінің екі жағында да, кесілген жердің жанында да, жиектерінде де ұстау керек.

- Қабырғаларға немесе басқа соқыр жерлерге кесу кезінде әсіресе сақ болыңыз. Кесетін дөңгелек газ немесе су құбырларына, электр сымдарына немесе басқа заттарға соғылса, кері соққыға әкелуі мүмкін.

## **Бұрыштық тегістегішке арналған қосымша қауіпсіздік ережелері**



**ЕСКЕРТУ.** Бұрыштық тегістегішті іске қоспас бұрын, тұтқаның құлыпталған күйде екеніне көз жеткізіңіз. Тұтқаны өшірулі күйде ғана бұра аласыз.

Өнімнің қызмет ету мерзімі — 5 жыл. Көрсетілген қызмет ету мерзімі, егер пайдаланушы осы нұсқаулықтың талаптарын сақтаса жарамды болады.

## **Маңызды сәтсіздіктер тізімі**

- Күшті ұшқындармен қолданбаңыз.
- Қатты діріл пайда болса, қолданбаңыз.
- Сынған немесе ашық электр кәбілімен пайдаланбаңыз.
- Түтін өнімнің денесінен тікелей пайда болса, қолданбаңыз.

## **Персоналдың ықтимал қате әрекеттері**

- Зақымдалған тұтқамен немесе зақымдалған қорғаныс қақпағымен қолданбаңыз.
- Жаңбыр кезінде ашық ауада пайдаланбаңыз.
- Корпусқа су кірсе, қоспаңыз.

## **Шектеулі күйлердің критерийлері**

- Тозған немесе зақымдалған электр кәбілі.
- Өнімнің денесі зақымдалған.

## Шартты белгілер



Жарақат алу қаупін азайту үшін пайдаланушы нұсқаулықты оқып шығуы керек



Ескерту



Есту қорғанысын киіңіз



Көз қорғанысын киіңіз

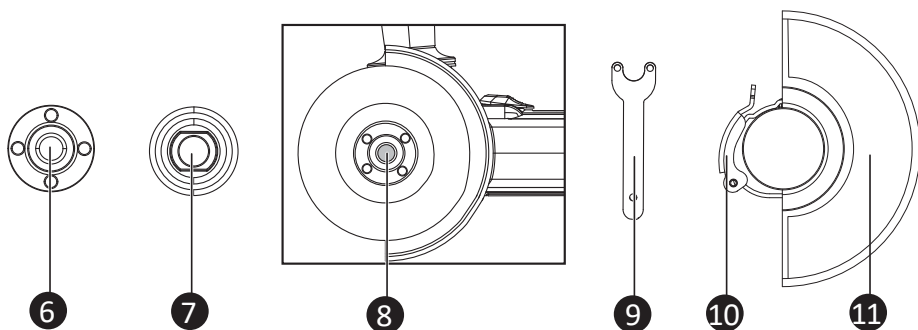
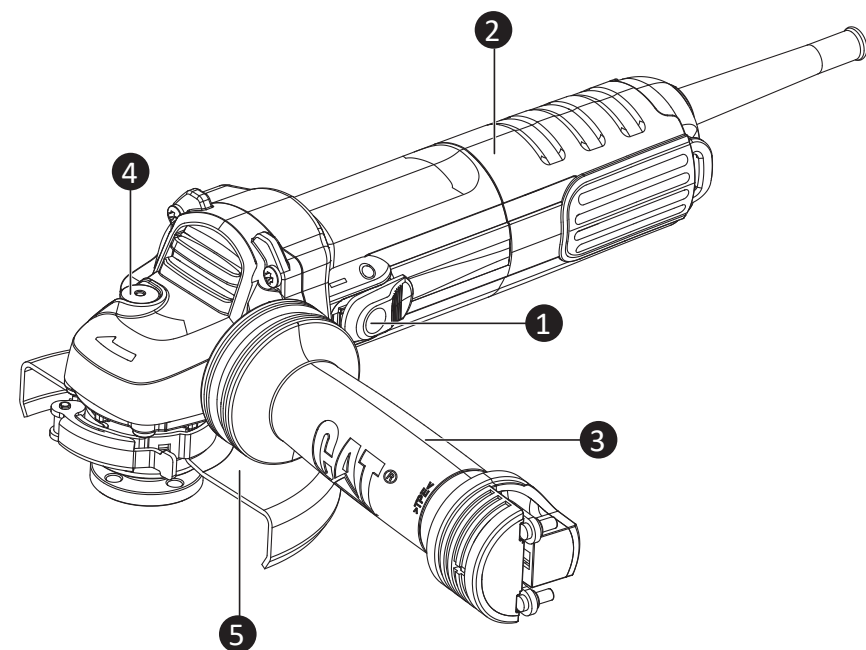


Шаңға қарсы маска киіңіз



Қос оқшаулау

## Құрылғы схемасы



1. Ажыратқыш.
2. Артқы тұтқа.
3. Қосымша тұтқа.
4. Шпиндельді құлыптау түймесі.
5. Қорғаныс қақпағы.
6. Сыртқы фланец.
7. Ішкі фланец.

8. Шпиндель.
9. Ашық кілт.
10. Қауіпсіздік қақпағын қысу тұтқасы.\*
11. Кесу қорғаушысы.\*

\* Тек DX37 үлгісі үшін.

# Пайдалану нұсқаулары



**ЕСКЕРТПЕ.** Құралды қолданар алдында нұсқауларды мұқият оқып шығыңыз.

## Мақсаты

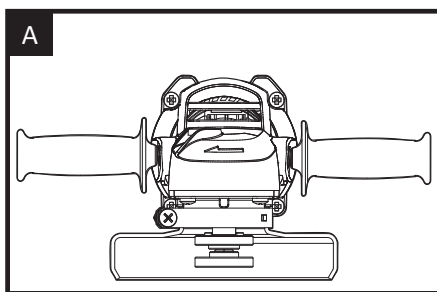
Құрылғы суды пайдаланбай металдар мен тастарды кесуге және өңдеуге арналған. Металды кесу үшін арнайы аксессуарды пайдалану керек — кесуге арналған қорғаныс қақпағы.<sup>1</sup>

**Дұрыс пайдаланбаған жағдайда бұл құрал діріл ауруын тудыруы мүмкін.**

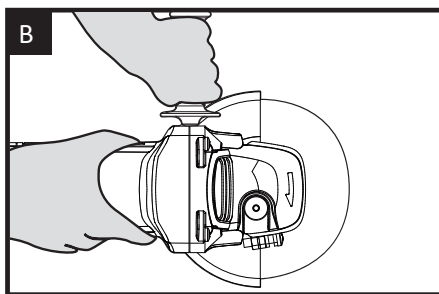
## Құрастыру

### Қосымша тұтқаны орнату

Сізде бұрыштық тегістегішті ең қауіпсіз және ыңғайлы түрде басқаруға мүмкіндік беретін екі жұмыс орнын таңдау мүмкіндігі бар.



Жұмыс кезінде бұрыштық тегістегішті әрқашан екі қолыңызбен мықтап ұстаңыз.

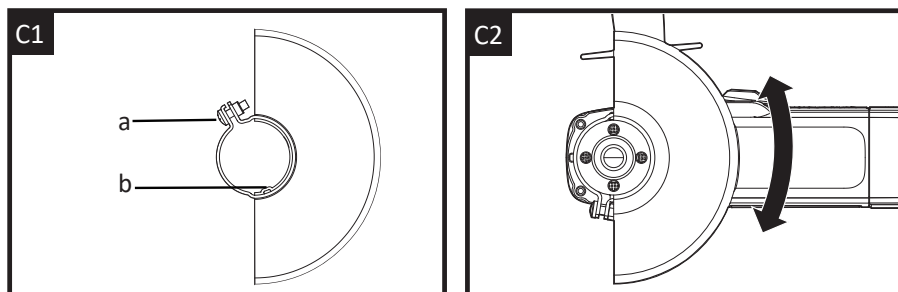


1 Тек DX37 үлгісінің жеткізу жинағына кіреді.

## Қорғаныс қақпағын реттеу

Тегістеу немесе кесу дискілерімен жұмыс істеу үшін қорғаныс қақпағын орнату қажет.

Тегістеуге арналған қорғаныс (C1, C2 суретін қараңыз)



Қорғаныс қалпақшасындағы арнайы пішінді шығыңқы (b) құрылғы түріне сәйкес тек дұрыс сорғышты орнатуға мүмкіндік береді. Қажет болса, қысқыш бұранданы (a) босатыңыз.

Арнайы пішінді шығыңқы қорғанысты (a) машина басының шпиндель жиегіндегі сәйкес пішінді ойыққа салыңыз және оны қажетті (жұмыс) күйге бұраңыз.

Қорғаныс қақпағының жабық жағы әрқашан операторға қарап тұруы керек. Қысқыш бұранданы (a) қатайтыңыз.

### Кесу қорғаушысы

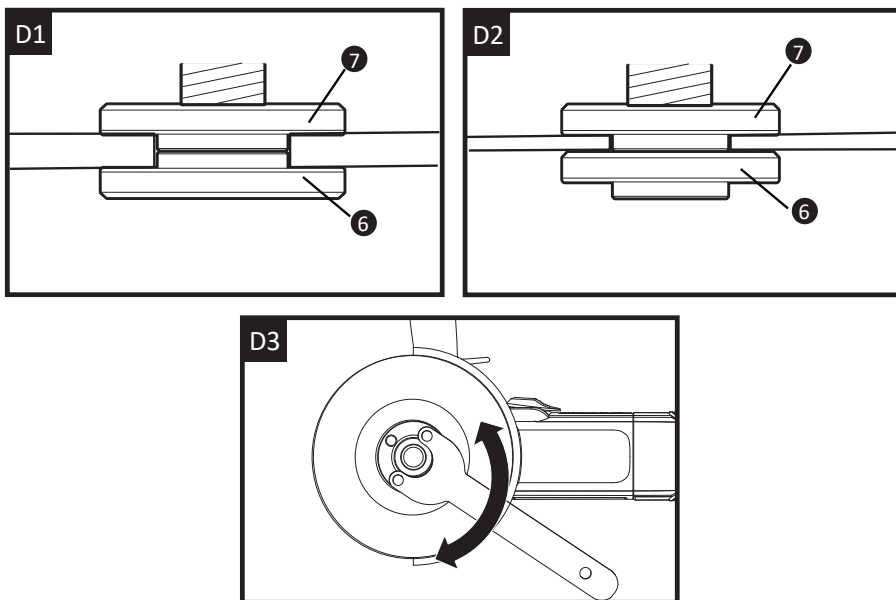


**ЕСКЕРТУ.** Металды кесу кезінде әрқашан кескіш қорғанысты орнатыңыз. Кесетін қорғаныш тегістеу қорғанысы сияқты орнатылады.

## Дискілерді орнату<sup>2</sup>

Ішкі фланецті құрал шпиндельіне сырғытыңыз. Дискіні құрал шпиндельіне және ішкі фланецке орнатыңыз. Оның дұрыс орналасқанына көз жеткізіңіз. Сыртқы бұрандалы фланецті орнатып, оның орнатылған диск үшін дұрыс бағытқа қарап тұрғанына көз жеткізіңіз.

Тегістеу дискілері үшін (жинақта жоқ) фланецтің дискіге қараған ерні бар (D1 суретін қараңыз). Дискілерді кесу үшін (жинаққа кірмейді) фланецтің дискіден басқа жаққа қараған ерні бар (D2 суретін қараңыз). Шпиндельді құлыптау түймесін басып, шпиндельді құлыпталғанша қолмен бұраңыз. Құлыптау түймесін басып тұрып, сыртқы фланецті берілген ашық кілтпен қатайтыңыз (D3 суретін қараңыз).



## Пайдалану

### Шпиндельді құлыптау түймесі

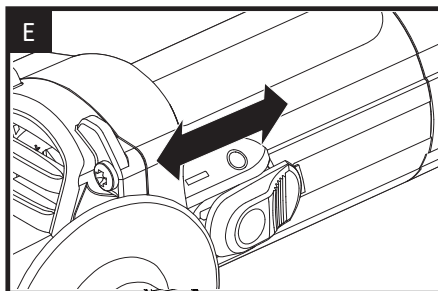
Оны дискіні ауыстырған кезде ғана пайдалану керек. Диск айналу кезінде бұл түймені басуға тыйым салынады!

## Ажыратқыш

Электр құралын іске қосу үшін қосқыштың артқы жағын басып, алға қарай сырғытыңыз.

Коммутаторды құлыптау үшін ауыстырғыштың алдыңғы жағын орнына түскенше басыңыз.

Электр құралын өшіру үшін қосқышты босатыңыз немесе ол құлыптаулы болса, құралдың артқы жағын қысқа басып, содан кейін оны босатыңыз.



## Тегістеу машинасын пайдалану

**!** **НАЗАР АУДАРЫҢЫЗ!** Диск дайындамамен жанасып тұрғанда ұнтақтағышты қоспаңыз. Тегістеуді бастамас бұрын дискінің толық жылдамдығына жетуіне мүмкіндік беріңіз.

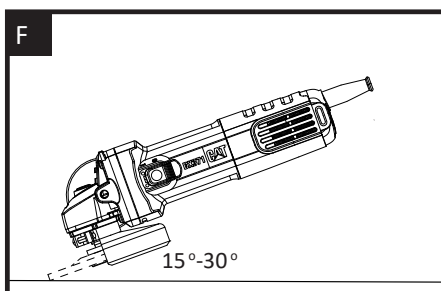
Бұрыштық тегістегішті бір қолмен негізгі тұтқадан, екінші қолмен қосымша тұтқадан ұстаңыз.

Әрқашан қалпақшаны дискінің ашық бөлігінің мүмкіндігінше көп бөлігі өзіңізге қарап тұратындай етіп орнатыңыз.

Диск металға тиген кезде пайда болатын ұшқын ағынына дайын болыңыз.

Тегістеу кезінде құралды жақсы басқару, материалды кетіру және ең аз шамадан тыс жүктеме алу үшін пышақ пен жұмыс беті арасындағы бұрышты 15—30° шамасында ұстаңыз.

Бұрыштармен жұмыс істегенде абай болыңыз, өйткені қиылысатын бетке жанасу тегістеуіштің жұлжылуына немесе қисаюуына әкелуі мүмкін. Тегістеуден кейін дайындаманы салқындатыңыз. Ыстық бетке қол тигізбеңіз.





## Кесу



**ЕСКЕРТУ.** Металды кесу кезінде әрқашан кескіш қорғанысты орнатыңыз.

Кесу кезінде құрылғыға қысым жасамаңыз, оны еңкейтпеңіз немесе шайқамаңыз.

Өңделетін материалға сәйкес келетін қалыпты беру жылдамдығымен жұмыс жасаңыз.

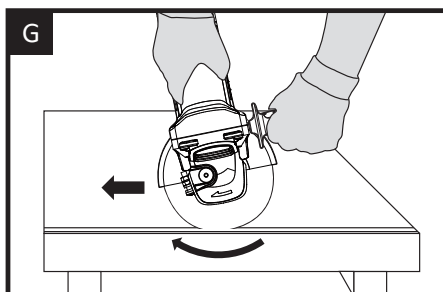
Бүйірлік қысыммен еркін айналу кезінде кесу дөңгелегін тежемеңіз.

Кесудің қай бағытта жүргізілетіні үлкен маңызға ие.

Құрылғы әрқашан қарсы қозғалыс принципі бойынша жұмыс істеуі керек.

Электр құралын әрқашан айналу бағытына қарсы бағыттаңыз.

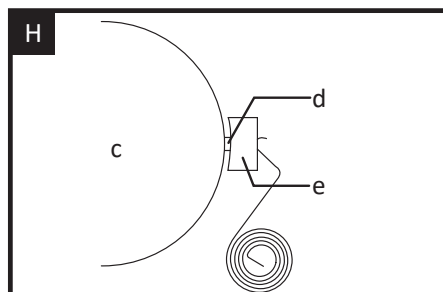
Әйтпесе, құралдың бақыланбайтын түрде ұядан шығарылу қаупі бар.



## «Автостоп» функциясы бар көмір щеткалары

Машинаның өзінде қандай да бір жұмысты орындамас бұрын, ашаны розеткадан ажыратыңыз.

Көміртекті щетканың (e) ішіндегі полимер оқшаулағыш ұшы (d) коммутаторға (c) тиген кезде ол қозғалтқышты автоматты түрде тоқтатады. Осыдан кейін екі көміртекті щеткаларды ауыстыру керек. Көміртекті щеткаларды ұстағыштарда таза және оңай жылжытыңыз. Екі көміртекті щеткаларды бір уақытта ауыстыру керек. Тек түпнұсқа көміртекті щеткаларды пайдаланыңыз.



## Тегістеуішпен жұмыс істеу бойынша кеңестер

1. Ең жоғары жылдамдыққа жеткенше құрылғыны әрқашан жүктемесіз іске қосыңыз, содан кейін жұмысқа кірісіңіз.
2. Жұмысты тездету үшін дискіні баспаңыз, дискінің жылдамдығын азайту жұмыс уақытын арттырады.
3. Тегістеу кезінде диск пен дайындама арасында әрқашан 15—30 градус бұрышты сақтаңыз. Үлкенірек бұрышта дайындамада ойықтар пайда болады және бетінің әрлеу сапасы нашарлайды. Бұрыштық тегістегішті дайындама бойынша алға және артқа жылжытыңыз.
4. Кесетін дөңгелекті пайдаланған кезде ешқашан кесу бұрышын өзгертпеңіз, әйтпесе дөңгелекті және бұрыштық тегістеуіштің қозғалтқышын тоқтатасыз немесе дөңгелекті сындырасыз. Пышақтың айналуына қарама-қарсы бағытта ғана кесіңіз. Пышақ айналатын бағытта кессеңіз, пышақ ұядан шығып кетуі мүмкін.
5. Өте қатты материалды кесу кезінде гауһар тасты пайдалану арқылы жақсы нәтижелерге қол жеткізуге болады.
6. Алмаз жүзі пайдалану кезінде қатты қызады. Бұл кезде айналу дискінің айналасында ұшқындар сақинасы пайда болады. Кесуді тоқтатыңыз және пышақты бос режимде 2—3 минут суытыңыз.
7. Әрқашан дайындаманың дұрыс бекітілгеніне немесе оның жылжып кетуіне жол бермеу үшін қысылғанына көз жеткізіңіз.

## Қызмет көрсету

**Кез келген реттеу, техникалық қызмет көрсету немесе жөндеу жұмыстарын жасамас бұрын ашаны розеткадан суырып алыңыз.**

Бұл электр құралы қосымша майлауды немесе техникалық қызмет көрсетуді қажет етпейді. Бұл электр құралында пайдаланушы жөндеуге болатын бөлшектер жоқ. Электр құралдарын тазалау үшін ешқашан суды немесе химиялық тазалағыштарды қолданбаңыз. Оны құрғақ шүберекпен сүртіңіз. Электр құралдарын әрқашан құрғақ жерде сақтаңыз. Қозғалтқыш желдеткіштерін таза ұстаңыз. Шаңды кез келген басқару элементтерінен аулақ ұстаңыз. Кейде саңылаулар арқылы ұшқындар көрінеді. Бұл қалыпты жағдай және электр құралына зақым келтірмейді. Қорек сымы зақымдалған болса, қауіпті болдырмау үшін оны өндіруші, оның қызмет көрсету агенті немесе соған сәйкес біліктілігі бар адам ауыстыруы керек.

## Техникалық сипаттамалары

Үлгісі	DX37		DX373
Желі параметрлері	220–240 В, 50 Гц		
Қуаты	750 Вт		
Айналымдар саны	12 000 айн/мин		
Қону диаметрі	22,2 мм		
Макс. дискінің диаметрі	115 мм	125 мм	
Бекіту түрі:	M14 шпинделі		
Макс. дискінің қалыңдығы	6 мм		
Қорғаныс классы	II		
Құрылғы салмағы	1,5 кг		

## Шу туралы ақпарат

Дыбыс қысымының деңгейі LpA (K=3), дБ(A)	93,3
Дыбыс қуатының деңгейі LwA (K=3), дБ(A)	104,3
<b>Есту қабілетін қорғау үшін киіңіз.</b>	

## Діріл туралы ақпарат

Жұмыс режиміндегі діріл деңгейі (K=1,5), м/с <sup>2</sup>	8,35 (негізгі тұтқа)
	7,68 (қосымша тұтқа)

Мәлімделген жиынтық діріл деңгейі және мәлімделген шу деңгейі стандартты сынақ әдісіне сәйкес өлшенген және бір құралды басқасымен салыстыру үшін пайдаланылуы мүмкін.

Сонымен қатар, мәлімделген жиынтық діріл деңгейі мен мәлімделген шу деңгейі әсерді алдын ала бағалау үшін пайдаланылуы мүмкін.



**ЕСКЕРТУ.** Электр құралын нақты пайдалану кезіндегі діріл деңгейі төменде келтірілген мысалдарды және құралдың басқа қолданыстарын ескере отырып, құралды пайдалану тәсілдеріне байланысты жарияланған мәннен өзгеше болуы мүмкін:

Құралды қолдану және кесу материалдары.

Құралға техникалық қызмет көрсету және оны жақсы жағдайда ұстау.

Өткір және жақсы жағдайда жарамды жұмыс құралы бар электр құралын пайдалану.

Тұтқалардың тығыздығы және дірілге қарсы керек-жарақтарды пайдалану (бар болса).

Құралды оның дизайн ерекшеліктеріне және осы нұсқауларға сәйкес пайдалану.

**Дұрыс пайдаланбаған жағдайда бұл құрал діріл ауруын тудыруы мүмкін.**



**ЕСКЕРТУ.** Нақты өмірлік пайдалану жағдайларындағы әсер ету деңгейін бағалау сонымен қатар жұмыс циклінің барлық бөліктерін, мысалы, құрал өшірілген және бос тұрып, бірақ нақты пайдаланылмайтын уақытты ескеруі керек. Бұл бүкіл жұмыс кезеңінде әсер ету деңгейін айтарлықтай төмендетуі мүмкін.

Діріл мен шудың әсер ету қаупін азайтуға көмектесіңіз.

Әрқашан тек өткір құралды пайдаланыңыз.

Бұл құралды осы нұсқауларға сәйкес ұстаңыз және жақсылап майлаңыз (қолданылатын өнімдер үшін).

Құралды үнемі пайдалануды жоспарласаңыз, дірілге қарсы және шуға қарсы керек-жарақтарды сатып алыңыз.

Діріл деңгейі жоғары кез келген құралды пайдалануды бірнеше күн бойы тарату үшін жұмыс кестесін жоспарлаңыз.

## Жинақталым

Құрылғы	1
Пайдаланушы нұсқаулығы	1
Қосымша тұтқа	1
Диск кілті	1
Кесу қорғаушысы*	1
Тегістеуге арналған қорғаныс қақпағы	1

Біз сізге керек-жарақтарды құралды сатып алған дүкеннен сатып алуды ұсынамыз. Қосымша ақпарат алу үшін керек-жарақ орамын қараңыз. Дүкен қызметкерлері сізге көмектесіп, кеңес бере алады.

## Ықтимал проблемалар мен шешімдер

Ақаулық	Ықтимал себеп	Түзету әрекеті
Өнім қосылмайды	Кернеу жоқ	Желілік кернеуді тексеріңіз
	Ақаулы қосқыш, мотор немесе электронды бөлік	Жөндеу үшін қызмет көрсету орталығына хабарласыңыз
	Толық щетканың тозуы	Қылқаламдарды ауыстырыңыз
	Ақаулы қозғалтқыш	Жөндеу үшін қызмет көрсету орталығына хабарласыңыз
Өнім толық жылдамдықты дамытпайды немесе толық қуатта жұмыс істемейді	Төмен желі кернеуі	Желілік кернеуді тексеріңіз
	Қылқаламның тозуы	Қылқаламдарды ауыстырыңыз
	Күйген орам немесе қозғалтқыш орамындағы ашық тізбек	Жөндеу үшін қызмет көрсету орталығына хабарласыңыз
	Ақаулы қосқыш	Жөндеу үшін қызмет көрсету орталығына хабарласыңыз
	Кептелу тетігі	Жөндеу үшін қызмет көрсету орталығына хабарласыңыз
Өнім жұмыс кезінде тоқтап қалды	Диск қысқышы	Дискіні босатыңыз
	Толық щетканың тозуы	Қылқаламдарды ауыстырыңыз
	Механизмнің кептелуі	Жөндеу үшін қызмет көрсету орталығына хабарласыңыз

\* Тек DX37 үлгісі үшін.

Өнім қызып кетті	Қарқынды жұмыс режимі, тозған немесе сапасыз диск, қатты материалдан жасалған дайындама	Жұмыс режимін өзгертіңіз, дискіні ауыстырыңыз, құралға қысымды азайтыңыз
	Қоршаған ортаның жоғары температурасы, нашар желдету, саңылаулар бітелген	Температураны төмендету, желдетуді жақсарту, желдеткіш саңылауларды таза-лау шараларын жасаңыз
	Майлаудың болмауы, механизмде кептелу	Жөндеу үшін қызмет көрсету орталығына хабарласыңыз
	Күйген орама немесе орамдағы үзіліс	Жөндеу үшін қызмет көрсету орталығына хабарласыңыз
Жұмыс аяқталғаннан кейін диск тұрақты кілтпен бұрылмайды («жабысып қалған»)	Фланецтердің астындағы тығыздағыштың жоғары жүктемесі немесе болмауы	Білікті кілтпен гайкамен бекітіп, оны бұрап көріңіз. Немесе қызмет көрсету орталығына хабарласыңыз
Тегістеу дөңгелегі тербеледі немесе дірілдейді	Сыртқы фланец тартылмаған, фланец тақтасындағы шеңбер дұрыс орналастырылмаған	Сыртқы фланецтің тартылғанын және шеңбердің фланец тақтасында дұрыс орналасқанын тексеріңіз

## **Монтаждау, сақтау, тасымалдау (тасу), өткізу және кәдеге жарату ережелері мен шарттары**

- Құрылғы қандай да болмасын монтаждауды немесе бекітуді талап етпейді.
- Құрылғыны қаптамада, өндірушінің және тұтынушының жылытылатын үй-жайларында ауаның 5 °С және 40 °С аралығындағы температурада және ауаның 80%-дан аспайтын салыстырмалы ылғалдылығында сақтау керек. Үй-жайда жемірілуді тудыратын жегі қоспалар (қышқылдардың, сілтілердің булары) болмауы тиіс.
- Құрылғының тасымалдануы құрғақ ортада жүзеге асырылуы тиіс.
- Құрылғы ұқыпты өңдеуді талап етеді, оны шаң, кір, соққы, ылғал, от және т.б. әсерінен қорғаңыз.
- Құрылғыны сату жергілікті заңнамасына сәйкес жүргізілуі керек.
- Бұйымның қызмет ету мерзімі аяқталғаннан кейін оны қарапайым тұрмыстық қоқыспен бірге тастауға болмайды. Оның орнына, ол федералды немесе жергілікті заңнамаға сәйкес қайта өңдеу және қайта өңдеу үшін электрлік және электронды жабдықты тиісті қабылдау бекетіне қайта өңдеуге жіберіледі. Осы бұйымды дұрыс жоюды қамтамасыз ете отырып, сіз табиғи ресурстарды үнемдеуге және қоршаған ортаға және адамдардың денсаулығына зиян келтірмеуге көмектесесіз. Бұл бұйымды қабылдау және жою бекеттері туралы қосымша ақпаратты жергілікті муниципалды органдардан немесе тұрмыстық қалдықтарды шығаратын кәсіпорыннан алуға болады.
- Құрылғының ақаулығы анықталған жағдайда, тез арада авторландырылған сервистік орталыққа хабарласу немесе құрылғыны кәдеге жарату керек.

# Қосымша ақпарат

**Өндіруші:** Позитэк Текнолоджи (Чайна) Ко., Лтд.  
№ 18, Дунван тас жолы, Сучжоу өнеркәсіп алаңы, Цзянсу пров., Қытай.

Қытайда жасалған.

**Импортер / юр. лицо, принимающее претензии в Казахстане:**

ТОО «ДНС КАЗАХСТАН», г. Нұр-Сұлтан, р-н Сарыарқа, пр-т Сарыарқа, зд. 12, Қазақстан.

**Импорттаушы / Қазақстанда шағымдар қабылдайтын заңды тұлға:**

«DNS QAZAQSTAN (ДНС КАЗАХСТАН)» ЖШС, Нұр-Сұлтан қаласы, Сарыарқа ауданы, Даңғылы Сарыарқа, ғимарат 12, Қазақстан.

**Адрес электронной почты / электронды пошта мекен-жайы:** info@dns-shop.kz

**Өндірушінің уәкілетті тұлғасы:** «ПОЗИТЕК-ЕВРАЗИЯ» ЖШС.

117342, Ресей, Мәскеу қаласы, Бутлерова көш., 17 үй, 3 қабат, 67-бөлме.

**Электронды пошта мекен-жайы:** service.ru@positecgroup.com

Өнім Кеден одағының техникалық регламентінің талаптарына сәйкес келеді:

- «Төмен вольтты жабдықтардың қауіпсіздігі туралы» КО ТР 004/2011;
- «Машиналар мен жабдықтардың қауіпсіздігі туралы» КО ТР 010/2011;
- «Техникалық құр алдардың электромагниттік үйлесімділігі» КО ТР 020/2011.

Тауар Еуразиялық экономикалық одақтың «Электротехника және радиоэлектроника бұйымдарында қауіпті заттарды қолдануды шектеу туралы» ЕАЭО ТР 037/2016 техникалық регламентінің талаптарына сәйкес келеді.

Өнімнің сыртқы түрі, оның қаптамасы және техникалық сипаттамалары алдын ала ескертусіз өзгертілуі мүмкін.

СБ: CAT®.





# Кепілдік талоны

SN/IMEI: \_\_\_\_\_

Кепілдікке қойылған күні: \_\_\_\_\_

Өндіруші бүкіл кепілдік мерзімі ішінде құрылғының үздіксіз жұмыс істеуіне, сондай-ақ материалдар мен жинақтарда ақаулардың болмауына кепілдік береді. Кепілдік кезеңі бұйымды сатып алған сәттен басталады және тек қана жаңа өнімдерге қолданылады. Кепілдік қызмет көрсетуге пайдаланушы нұсқаулығына сәйкес бұйымды пайдалану шартымен кепілдік мерзімі ішінде тұтынушының кесірінен істен шықпаған элементтерді тегін жөндеу немесе ауыстыру кіреді. Элементтерді жөндеу немесе ауыстыру уәкілетті сервистік орталықтардың аумағында жүргізіледі.

Кепілдік мерзімі: 36 ай.

Пайдалану мерзімі: 60 ай.

Сервистік орталықтардың өзекті тізімі келесі мекенжай бойынша:

<https://www.dns-shop.kz/service-center/>

**Кепілдік міндеттемелер және тегін сервистік қызмет көрсету, егер оларды ауыстыру бұйымды бөлшектеуге байланысты болмаса, тауардың жиынтықтылығына кіретін, төменде аталған керек-жарақтарға қолданылмайды:**

- ҚБП (Қашықтан басқару пультіне) арналған қуат элементтері (батареялар).
- Жалғағыш кабельдер, антенналар және оларға арналған жалғастырғыш тетіктер, құлаққаптар, микрофондар, «HANDS-FREE» құрылғылары; жиынтықта жеткізілетін әртүрлі типтегі ақпарат тасымалдағыштар, бағдарламалық құрал (БҚ) және драйверлер (бұйымның қатты магниттік дискілердегі жинақтағышқа алдын ала орнатылған БҚ-ны қоса алғанда, бірақ онымен шектелмей), сыртқы енгізу-шығару құрылғылары және манипуляторлар.
- Қаптар, сөмкелер, белдіктер, тасымалдауға арналған баулар, монтаждық керек-жарақтар, құрал-саймандар, бұйымға қоса берілетін құжаттама.
- Табиғи тозуға ұшырайтын шығын материалдары мен бөлшектер.



## Өндіруші келесі жағдайларда кепілдік міндеттемелерге ие болмайды:

- Кепілдік мерзімі аяқталды.
- Егер жеке (тұрмыстық, отбасылық) қажеттіліктерге арналған бұйым кәсіпкерлік қызметті жүзеге асыру үшін, сондай-ақ оның тікелей міндетіне сәйкес келмейтін басқа мақсаттарда пайдаланылған болса.
- Өндіруші бұйымды пайдалану кезінде пайдаланушы нұсқаулығының талаптарын бұзу, бұйымды орнату және оған қызмет көрсету жөніндегі ұсынымдарды, қосу ережелерін (бұйымның өзіне де, онымен байланысты бұйымдарға да сәйкес келмейтін желілік кернеудің әсері нәтижесінде туындаған қысқа тұйықталулар), бұйымды сақтау және тасымалдау кезінде өнім иесі және/немесе үшінші тұлғалар шеккен ықтимал материалдық, моральдық және өзге де зиян үшін жауапты болмайды.
- Механикалық зақымданудың барлық жағдайлары: өнімді пайдалану кезінде алынған сызаттар, жарықтар, деформациялар, соққы іздері, майысулар, кептелістер және т.б.
- Түрлендірулерді, рұқсат етілмеген жөндеулерді осындай жұмыстарды жүргізуге уәкілетті емес адамдар жүргізген жағдайлар. Егер ақаулық конструкцияны немесе бұйымның схемасын өзгерту, Өндіруші қарастырмаған сыртқы құрылғыларды қосу, Қазақстан Республикасының заңнамасына сай сәйкестік сертификаты жоқ құрылғыны пайдалану салдарынан туындаған болса.
- Егер бұйымның ақауы еңсерілмейтін күштің әсерінен (табиғи элементтер, өрт, су тасқыны, жер сілкінісі, тұрмыстық факторлар және Өндірушіге тәуелді емес басқа жағдайлар) немесе Өндіруші болжай алмаған үшінші тұлғалардың әрекеттерінен туындаса. Бұйымның толық немесе ішінара істен шығуына алып келген бұйымның ішіне бөгде заттардың, өзге денелердің, заттектердің, сұйықтықтардың, жәндіктердің немесе жануарлардың түсуінен, агрессивті ортаның әсерінен, жоғары ылғалдылықтан, жоғары температуралардан туындаған ақау.
- Бұйымды сәйкестендіру (сериялық нөмірі) жоқ немесе сәйкес келмейді. Егер зақымданулар (кемшіліктер) зиянды бағдарламалық қамтаманың; БҚ ұсынушысының осы қызметті ұсынбауына байланысты мүмкіндігінсіз бұйымның бағдарламалық ресурстарына қолжетімділіктің болмауына әкеп соққан құпиясөздерді (кодтарды) оларды жинау/қалпына келтіру мүмкіндігінсіз орнату, ауыстыру немесе жою әсерінен туындаса.
- Егер жұмыстың ақаулықтары қуат беруші, кабельдік, телекоммуникациялық желілердің, радиосигнал қуатының стандарттарға немесе техникалық регламенттеріне сәйкес келмеуінен, оның ішінде бедер ерекшеліктерінен және басқа да осыған ұқсас сыртқы факторлардан, бұйымның желі әрекет ететін шекарада немесе аймақтан тыс жерде пайдаланылуынан туындаған болса.
- Егер зақымданулар стандартты емес (түпнұсқалық емес) және/немесе сапасыз (зақымданған) шығыс материалдарын, керек-жарақтарды, қосалқы бөлшектерді, қуат беру элементтерін, әртүрлі үлгідегі ақпарат тасымалдағыштарды (CD, DVD дискілерді, жад карталарын, SIM карталарын, картридждерді қоса алғанда) пайдаланудан туындаса.
- Егер кемшіліктер үйлесімсіз контентті (әуендерді, графиканы, бейне және басқа файлдарды, Java қосымшаларын және оларға ұқсас бағдарламаларды) алуға, орнатуға және пайдалануға байланысты туындаған болса.
- Осы бұйыммен жанасып жұмыс істейтін басқа жабдыққа келтірілген залалға.





