

CAT[®]



**Реноватор САТ®
DX41, DX41В
Руководство по
эксплуатации**

Содержание

Общие предупреждения по технике безопасности при работе с электроинструментом	5
Безопасность на рабочем месте	5
Электробезопасность	5
Личная безопасность	5
Эксплуатация электроинструмента и уход за ним	6
Использование аккумуляторных электроинструментов и уход за ними	7
Инструкции по технике безопасности при резании	7
Предупреждения по технике безопасности для аккумуляторной батареи	8
Сервисное обслуживание	8
Условные обозначения	9
Схема устройства	10
Инструкции по эксплуатации	11
Назначение	11
Подготовка ко вводу в эксплуатацию	11
Зарядка аккумуляторной батареи	11
Проверка состояния заряда аккумуляторной батареи	11
Сборка	12
Установка и замена принадлежностей	12
Установка шлифовальной бумаги	13
Снятие или установка аккумуляторной батареи	14
Эксплуатация	14
Выключатель	14
Использование регулятора скорости	15
Подсветка	15
Выбор насадок	16
Советы по работе с инструментом	16
Применение	17
Обслуживание	17
Указания для аккумуляторных инструментов	18
Защита окружающей среды	18
Технические характеристики	18
Информация о вибрации	18
Комплектация	19
Правила и условия монтажа, хранения, перевозки (транспортировки), реализации и утилизации	20
Дополнительная информация	21

Оригинальные инструкции по безопасной эксплуатации устройства

Общие предупреждения по технике безопасности при работе с электроинструментом



ПРЕДУПРЕЖДЕНИЕ! Ознакомьтесь со всеми предупреждениями по технике безопасности, инструкциями, иллюстрациями и спецификациями, прилагаемыми к этому электроинструменту.

Несоблюдение каких-либо из указанных ниже инструкций может стать причиной поражения электрическим током, пожара и (или) тяжелых травм.

Сохраните все предупреждения и инструкции для последующего обращения к ним. Термин «электроинструмент» во всех предупреждениях относится к питаемому от электросети (проводному) или от аккумуляторных батарей (беспроводному) электроинструменту.

Безопасность на рабочем месте

- Содержите рабочее место в чистоте. Беспорядок или неосвещенные участки рабочего места могут привести к несчастным случаям.
- Не работайте с этим электроинструментом в помещении, в котором находятся горючие жидкости, воспламеняющиеся газы или пыль. Во время эксплуатации, а также при включении и выключении инструмент вырабатывает искры, что может привести к воспламенению пыли или паров.
- Во время работы с электроинструментом не допускайте близко к Вашему рабочему месту детей и посторонних лиц. Вы можете потерять контроль над электроинструментом.

Электробезопасность

- Штепсельная вилка электроинструмента должна соответствовать штепсельной розетке. Никогда не изменяйте штепсельную вилку. Не применяйте переходных штекеров для электроинструментов с защитным заземлением. Не измененные штепсельные вилки и подходящие штепсельные розетки снижают риск поражения электротоком.
- Защищайте электроинструмент от дождя и сырости. Проникновение воды в электроинструмент повышает риск поражения электротоком.
- Не допускается использовать шнур не по назначению, например, для транспортировки или подвески электроинструмента, или для вытягивания вилки из штепсельной розетки. Защищайте шнур от воздействия высоких температур, масла, острых кромок или подвижных частей электроинструмента. Поврежденный или спутанный шнур повышает риск поражения электротоком.

Личная безопасность

- Будьте внимательными, следите за тем, что Вы делаете, и продуманно начинайте работу с электроинструментом. Не пользуйтесь электроинструментом в усталом состоянии или, если Вы находитесь под влиянием наркотиков, спиртных напитков или лекарств. Один момент невнимательности при работе с электроинструментом может привести к серьезным травмам.

- Использование средств индивидуальной защиты: защитной маски, обуви на не скользящей подошве, защитного шлема или средств защиты органов слуха в зависимости от вида работы электроинструмента снижает риск получения травм.
- Предотвращайте непреднамеренное включение электроинструмента. Перед подключением электроинструмента к электропитанию и/или к аккумулятору убедитесь в выключенном состоянии электроинструмента. Не держите подсоединенный инструмент за переключатель.
- Убирайте установочный инструмент или гаечные ключи до включения электроинструмента. Инструмент или ключ, находящийся во вращающейся части электроинструмента, может привести к травмам.
- Не принимайте неестественное положение корпуса тела. Всегда занимайте устойчивое положение и держите равновесие. Благодаря этому Вы можете лучше контролировать электроинструмент в неожиданных ситуациях.
- Носите подходящую рабочую одежду. Не носите широкую одежду и украшения. Держите волосы, одежду и рукавицы вдали от движущихся частей.
- При наличии возможности установки пылеотсасывающих и пылесборных устройств проверяйте их присоединение и правильное использование. Применение пылесоса может снизить опасности, создаваемые пылью.
- Хорошее знание электроинструментов, полученное в результате их частого использования, не должно приводить к самоуверенности и игнорированию правил техники безопасности при работе с ними. Небрежное обращение влечет за собой риск мгновенного получения тяжелых травм.

Эксплуатация электроинструмента и уход за ним

- Избегайте чрезмерной нагрузки электроинструмента. Используйте электроинструмент в соответствии с назначением. Правильно подобранный электроинструмент выполнит работу более эффективно и безопасно при стандартной нагрузке.
- Не используйте электроинструмент, если не работает его выключатель. Любой электроинструмент, управляемый выключением и включением которого невозможно, опасен, и его необходимо отремонтировать.
- Перед выполнением любой регулировки, заменой принадлежностей или рабочих инструментов либо помещением электроинструмента на хранение отключите устройство от сети или извлеките из него батарею (если она является съемной). Такие превентивные меры безопасности сокращают риск случайного включения электроинструмента.
- Храните электроинструмент в недоступном для детей месте и не позволяйте работать с инструментом людям, не знакомым с данной инструкцией или не имеющим соответствующих навыков работы с такого рода инструментами. Электроинструмент представляет опасность в руках неопытных пользователей.
- Проводите обслуживание электроинструментов и принадлежностей. Проверьте движущиеся детали на точность совмещения или заклинивание, поломку либо какие-либо другие условия, которые могут негативно повлиять на эксплуатацию электроинструмента. В случае обнаружения повреждений, прежде чем приступить к эксплуатации электроинструмента, его нужно отремонтировать. Не пытайтесь выполнить ремонт самостоятельно, обратитесь в авторизованный сервисный центр. Большинство несчастных случаев происходит из-за электроинструментов, которые не обслуживаются должным образом.
- Необходимо содержать режущий инструмент в хорошо заточенном

и чистом состоянии. Вероятность заклинивания инструмента, за которым следят должным образом и который хорошо заточен, значительно меньше, а работать с ним легче.

- Используйте данный электроинструмент, а также принадлежности, рабочие инструменты, насадки и т. п. в соответствии с этими инструкциями и с учетом условий и специфики работы. Применение электроинструмента для выполнения операций, для которых он не предназначен, может привести к возникновению опасных ситуаций.
- Замасленные рукоятки и поверхности для хвата сразу же очищайте — они должны быть сухими и чистыми. Скользкие рукоятки и поверхности для хвата не обеспечивают безопасное управление и контроль электроинструмента в непредвиденных ситуациях.

Использование аккумуляторных электроинструментов и уход за ними

- Для зарядки аккумуляторной батареи используйте только указанное изготовителем зарядное устройство. Применение зарядного устройства определенного типа для зарядки других батарей может привести к возгоранию.
- Используйте для электроинструмента только батареи указанного типа. Применение других аккумуляторных батарей может стать причиной травмы и возгорания.
- Избегайте попадания внутрь неиспользуемой батареи скрепок, монет, ключей, гвоздей, болтов или других мелких металлических предметов, которые могут вызывать замыкание ее контактов. Короткое замыкание контактов батареи может привести к возгоранию или получению ожогов.
- При повреждении батареи из нее может вытечь электролит; избегайте контакта с ним. При случайном контакте с электролитом смойте его водой. При попадании электролита в глаза обратитесь за медицинской помощью. Жидкость, находящаяся внутри батареи, может вызывать раздражение или ожоги.
- Не используйте поврежденную или измененную аккумуляторную батарею. Поврежденные или измененные аккумуляторные батареи могут функционировать непредсказуемо и стать причиной возгорания, взрыва или травмирования.
- Не подвергайте аккумуляторную батарею воздействию огня или слишком высоких температур. Огонь или температура свыше 130 °C могут спровоцировать взрыв аккумуляторной батареи.
- Соблюдайте все указания по зарядке и никогда не заряжайте аккумуляторную батарею или аккумуляторный инструмент вне температурного диапазона, указанного в руководстве по эксплуатации. Неправильная зарядка или зарядка вне указанного в руководстве по эксплуатации температурного диапазона могут привести к разрушению аккумуляторной батареи и повышают опасность возгорания.

Инструкции по технике безопасности при резании

- При выполнении работ, при которых рабочий инструмент могут задеть скрытую электропроводку, держите электроинструмент за изолированные поверхности. При контакте рабочего инструмента с находящимся под напряжением проводом на металлических частях электроинструмента может появиться напряжение, что может стать причиной удара электрическим током.

Предупреждения по технике безопасности для аккумуляторной батареи

- Не разбирайте, не вскрывайте и не измельчайте аккумуляторную батарею или ее элементы.
- Не допускайте короткого замыкания аккумуляторной батареи. Не сваливайте аккумуляторные батареи в коробку или ящик для хранения как попало, при этом в батарее может произойти короткое замыкание, вызванное другой батареей или проводящими материалами. Избегайте попадания внутрь неиспользуемой батареи скрепок, монет, ключей, гвоздей, болтов или других мелких металлических предметов, которые могут вызывать замыкание ее контактов. Короткое замыкание контактов батареи может привести к возгоранию или получению ожогов.
- Не подвергайте аккумуляторную батарею воздействию тепла или огня. Не храните ее под прямыми солнечными лучами.
- Не подвергайте аккумуляторную батарею механическим ударам.
- В случае протечки батареи не допускайте попадания жидкости на кожу или в глаза. В случае контакта с этой жидкостью промойте пораженный участок большим количеством воды и обратитесь за медицинской помощью.
- Держите аккумуляторную батарею чистой и сухой.
- В случае загрязнения протрите контакты аккумуляторной батареи чистой сухой тканью.
- Перед использованием аккумуляторную батарею необходимо зарядить. Всегда следуйте данной инструкции и применяйте правильную процедуру зарядки.
- Не оставляйте аккумуляторную батарею на зарядке, когда она не используется.
- После длительного хранения может потребоваться несколько раз зарядить и разрядить аккумуляторную батарею для достижения максимальной эффективности.
- Для зарядки аккумуляторной батареи используйте только зарядное устройство, указанное компанией Cat[®]. Не применяйте никаких других зарядных устройств, кроме специально предназначенных для этого оборудования.
- Не используйте аккумуляторные батареи, не предназначенные для данного оборудования.
- Храните аккумуляторную батарею в недоступном для детей месте.
- Сохраните оригинальную документацию по продукту для дальнейшего использования.
- Извлекайте батарею из оборудования, когда оно не используется.
- Утилизируйте батарею надлежащим образом.
- Не смешивайте в устройстве элементы разных производителей, емкости, размера или типа.
- Держите аккумуляторную батарею подальше от микроволновых печей и избегайте воздействия на нее высокого давления.

Сервисное обслуживание

- Обслуживание электроинструмента должно выполняться авторизованным сервисным центром и только с использованием оригинальных запчастей. Это позволит обеспечить безопасность обслуживаемого электроинструмента.
- Запрещается выполнять обслуживание поврежденных аккумуляторных батарей. Все технические работы с аккумуляторами должны выполняться только изготовителем или авторизованными сервисными мастерами.

Срок службы изделия составляет 5 лет. Указанный срок службы действителен при соблюдении потребителем требований настоящего руководства.

Перечень критических отказов:

- не использовать при сильном искрении;
- не использовать при появлении сильной вибрации;
- не использовать с перебитым или оголённым электрическим кабелем;
- не использовать при появлении дыма непосредственно из корпуса изделия.

Возможные ошибочные действия персонала:

- не использовать с поврежденной рукояткой или поврежденным защитным кожухом;
- не использовать на открытом пространстве во время дождя;
- не включать при попадании воды в корпус.

Критерии предельных состояний:

- перетёрт или повреждён электрический кабель;
- поврежден корпус изделия.

Условные обозначения



Чтобы снизить риск получения травмы, пользователь должен изучить инструкцию по эксплуатации.



Предупреждение.



Надевайте средства для защиты глаз.



Надевайте средства для защиты органов слуха.



Надевайте противопылевой респиратор.



Литий-ионная аккумуляторная батарея. Устройство обозначено символом «раздельного сбора» всех аккумуляторных батарей. Оно подлежит дальнейшей переработке или разборке для уменьшения вреда для окружающей среды. Аккумуляторные батареи могут представлять опасность для окружающей среды и здоровья человека, так как содержат опасные вещества.



Не сжигайте.

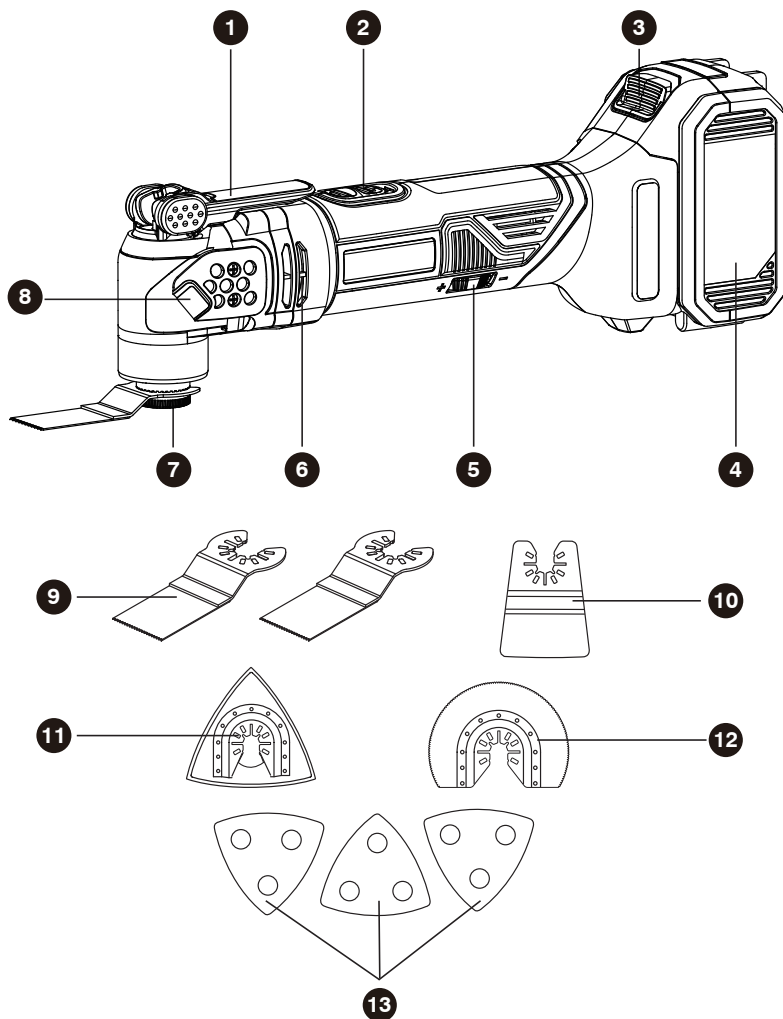


В случае нарушения правил утилизации батареи могут попасть в систему водоснабжения и нанести вред окружающей среде. Запрещается утилизировать батареи вместе с обычными бытовыми отходами.



Отходы электрических изделий запрещено выбрасывать вместе с бытовыми отходами. Для утилизации обращайтесь в соответствующие службы при их наличии. За информацией по поводу утилизации обращайтесь к местным органам власти или продавцу.

Схема устройства



1. Зажимной рычаг.

2. Выключатель.

3. Кнопка разблокировки аккумуляторной батареи.*

4. Аккумуляторная батарея.*

5. Регулятор скорости.

6. Вентиляционное отверстие.

7. Фланец.

8. Светодиодная подсветка.

9. Прямое пильное полотно.

10. Полотно-скребок.

11. Шлифовальная подошва.

12. Полукруглое пильное полотно.

13. Шлифовальная бумага.

* В стандартный комплект поставки входят не все указанные на иллюстрациях или в описании принадлежности.

Инструкции по эксплуатации



ПРИМЕЧАНИЕ. Перед использованием инструмента внимательно прочитайте инструкцию.

Назначение

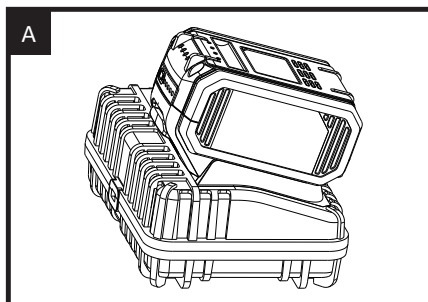
Этот электроинструмент предназначен для пиления и подгонки деревянных материалов, пластика, гипса, цветных металлов и крепежных элементов (например, гвоздей и зажимов), а также для работы с мягкой настенной плиткой и для сухой шлифовки небольших поверхностей. Он особенно хорошо подходит для работы вблизи краев заготовки и для резки заподлицо.

Подготовка ко вводу в эксплуатацию

Зарядка аккумуляторной батареи

Проверка состояния заряда аккумуляторной батареи

5 светодиодных индикаторов показывают состояние заряда батареи. Перед началом работы или после ее окончания нажмите кнопку рядом с индикаторами, чтобы проверить состояние заряда батареи.



Сборка

Установка и замена принадлежностей

⚠ ПРЕДУПРЕЖДЕНИЕ. Перед установкой или заменой рабочих инструментов или принадлежностей снимите аккумуляторную батарею. Эта профилактическая мера предотвращает случайный запуск электроинструмента.

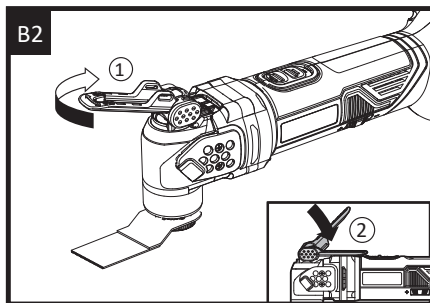
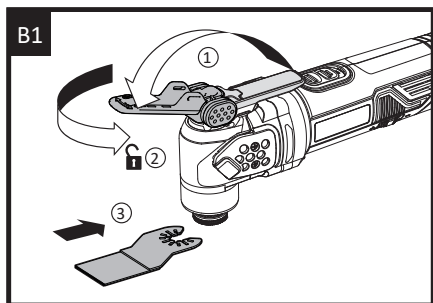
⚠ ПРЕДУПРЕЖДЕНИЕ. При проведении любых работ или при замене принадлежностей всегда надевайте защитные перчатки. Следите за тем, чтобы не пораниться об острые края принадлежностей. Во время работы принадлежность может сильно нагреваться, что может привести к ожогам!

⚠ ПРЕДУПРЕЖДЕНИЕ. Чтобы снизить риск получения травмы, не направляйте принадлежность острой стороной назад — в сторону руки пользователя.

Система, не требующая применения инструментов, позволяет заменять принадлежности без использования шестигранного ключа.

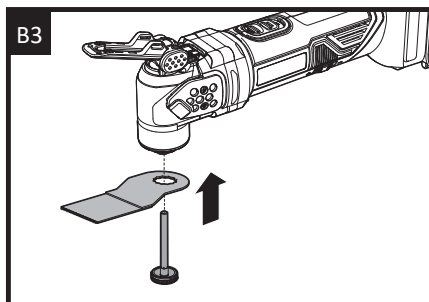
Установка принадлежностей с открытым типом соединения

1. Разблокируйте зажимной рычаг.
2. Поверните этот рычаг против часовой стрелки, чтобы ослабить фланец.
3. Вставьте принадлежность в посадочное крепление и убедитесь, что она находится в правильном положении.
4. Снова затяните фланец, чтобы временно зафиксировать полотно.
5. Поверните зажимной рычаг по часовой стрелке, пока принадлежность не будет надежно затянута.
6. Верните зажимной рычаг в первоначальное положение.



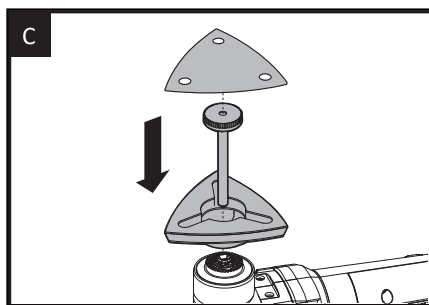
Установка принадлежностей с закрытым типом соединения

1. Разблокируйте зажимной рычаг.
2. Полностью снимите фланец.
3. Вставьте принадлежность в посадочное крепление и убедитесь, что она находится в правильном положении.
4. Снова вставьте фланец и затяните его, чтобы временно зафиксировать полотно.
5. Верните зажимной рычаг в первоначальное положение.



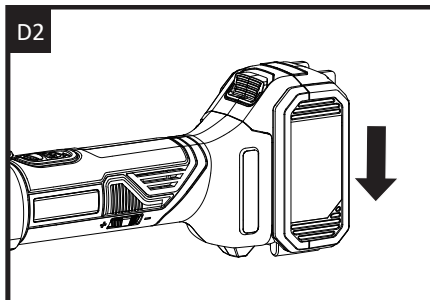
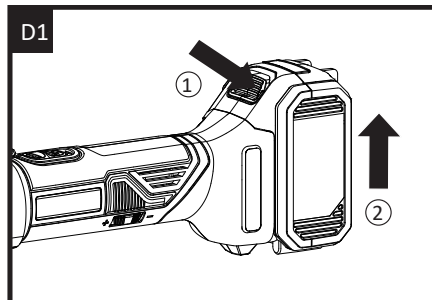
Установка шлифовальной бумаги

1. Установите подошву, следуя инструкциям по установке принадлежностей с закрытым типом соединения.
2. Выровняйте шлифовальную бумагу и рукой прижмите ее к подошве.
3. Плотно прижмите электроинструмент с шлифовальной бумагой к ровной поверхности и ненадолго включите электроинструмент. Это обеспечивает хорошую адгезию и предотвращает преждевременный износ.
4. Если шлифовальная бумага изношена в одном месте, снимите ее, поверните на 120° и установите снова.



Снятие или установка аккумуляторной батареи

Нажмите кнопку разблокировки аккумуляторной батареи, чтобы разблокировать аккумуляторную батарею и извлечь ее из инструмента. После перезарядки вставьте ее обратно в инструмент. Достаточно будет просто вставить в направляющие пазы и слегка надавить.

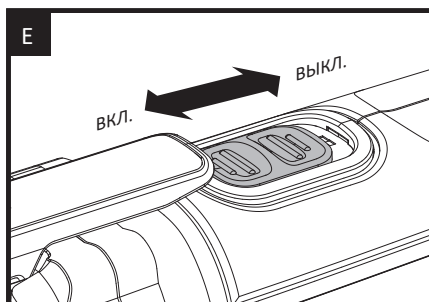


Эксплуатация

Выключатель

Чтобы запустить инструмент, передвиньте выключатель вперед так, чтобы на нем появилась метка «1».

Чтобы выключить инструмент, передвиньте выключатель назад, чтобы на нем появилась метка «0».

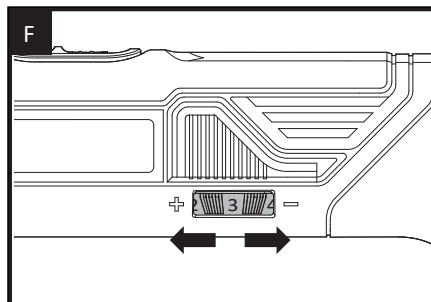


Использование регулятора скорости

Выберите частоту колебаний (скорость) при работающем двигателе. Регулятор скорости можно применять для установки оптимальной частоты колебаний в соответствии с используемыми принадлежностями и способом применения.

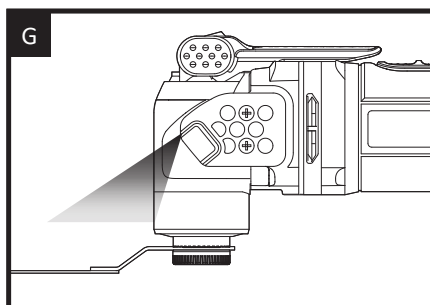
Высокая частота колебаний: обработка шлифовальной бумагой, пиление, шлифовка и полировка камня и металла.

Низкая частота колебаний: полировка лаковых покрытий.



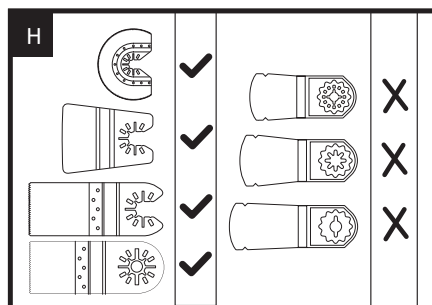
Подсветка

Светодиодная подсветка позволяет обеспечить хороший обзор в условиях недостаточной освещенности. Чтобы включить подсветку, просто нажмите выключатель. При отпускании выключателя подсветка гаснет.



Выбор насадок

Применяйте насадки, предназначенные для этого инструмента. Другие насадки использовать не следует.




Советы по работе с инструментом

1. Если электроинструмент становится слишком горячим, особенно при работе на низкой скорости, установите максимальную скорость и дайте инструменту поработать без нагрузки в течение 2–3 минут, чтобы охладить двигатель. Избегайте длительной эксплуатации на очень низких скоростях. Всегда следите за тем, чтобы полотно оставалось острым.
2. Всегда следите за тем, чтобы заготовка была надежно закреплена или зажата, чтобы предотвратить ее смещение.
3. Любое смещение материала может негативно повлиять на качество пиления или шлифовки.
4. Запускайте инструмент перед началом работы и выключайте его только после окончания работы.
5. Не начинайте шлифование, не установив шлифовальную бумагу.
6. Следите за тем, чтобы шлифовальная бумага не стерлась, так как это может повредить подошву. Гарантия не распространяется на износ подошвы для шлифовальной бумаги.
7. Используйте крупнозернистую бумагу для шлифования шероховатых поверхностей, среднезернистую для гладких поверхностей и мелкозернистую для чистовых поверхностей. При необходимости сделайте сначала пробный проход на отходах.
8. Чрезмерное усилие снизит эффективность работы и приведет к перегрузке двигателя. Регулярная замена принадлежностей обеспечит оптимальную эффективность работы.

Применение

Заготовку необходимо плотно зажать перед пилением.

	Рисунок	Описание	Применение
Пиление		Универсальное прямое пильное полотно по металлу/дереву	Дерево, пластик, стекловолокно, гвозди, цветные металлы, тонкий листовой металл, затвердевшие наполнители.
		Стандартное прямое пильное полотно по дереву	Дерево, пластик, гипсокартон
		Прецизионное пильное полотно для дерева	Дерево, мягкий пластик
Пиление		Полукруглое пильное полотно	Тонкое дерево, пластик, стекловолокно, цветные металлы, тонкий листовой металл, затвердевшие наполнители, оконное остекление
Обработка шлифовальной бумагой		Шлифовальная подошва (перфорированная)	Дерево, пластик, затвердевшие наполнители
Скобление		Полотно-скребок	Старая краска, затвердевшие клеи, герметик, ковролин

Обслуживание

Извлеките аккумуляторную батарею из инструмента перед выполнением любых регулировок, обслуживания или ремонта.

Этот электроинструмент не нуждается в дополнительной смазке или обслуживании. В этом электроинструменте нет деталей, обслуживаемых пользователем. Никогда не используйте воду или химические чистящие средства для очистки электроинструмента. Протирайте его сухой тканью. Всегда храните электроинструмент в сухом месте. Следите за чистой вентиляционных отверстий двигателя. Не допускайте попадания пыли на какие-либо органы управления.

Иногда через вентиляционные отверстия видны искры. Это нормально и не повредит электроинструмент.

Указания для аккумуляторных инструментов

Диапазон температуры окружающей среды при использовании и хранении инструмента и аккумуляторной батареи составляет от 0 до 45 °С.

Рекомендуемый диапазон температуры окружающей среды для зарядного устройства во время зарядки составляет от 0 до 40 °С.

Защита окружающей среды



Отходы электрических изделий запрещено выбрасывать вместе с бытовыми отходами. Для утилизации обращайтесь в соответствующие службы при их наличии. За информацией по поводу утилизации обращайтесь к местным органам власти или продавцу.

Технические характеристики

Модель	DX41	DX41B
Напряжение аккумулятора	18 В	
Частота колебаний	8000–19000 кол/мин	
Угол колебаний	4,0°	
Аккумулятор в комплекте	да	нет
Тип аккумулятора	Li-ion	
Емкость аккумуляторной батареи (DXB4)	4,0 А·ч	—
Напряжение на входе зарядного устройства (DXC4)	220–240 В, 50/60 Гц, 95 Вт	—
Напряжение на выходе зарядного устройства (DXC4)	20 В \approx 4 А	—
Класс защиты зарядного устройства	□/II	—
Вес устройства	2,15 кг	1,1 кг

Информация о шуме

Уровень звукового давления LpA (K=3), дБ(A)	81
Уровень звуковой мощности LwA (K=3), дБ(A)	92
Надевайте средства для защиты органов слуха.	

Информация о вибрации

Общие значения вибрации (векторная сумма по трем осям), определенные в соответствии со стандартом EN 62841:	
Уровень вибрации в режиме распила древесины (K=1,5), м/с ²	2,9

Заявленный совокупный уровень вибрации и заявленный уровень шума были измерены в соответствии со стандартным методом испытаний и могут быть использованы для сравнения одного инструмента с другим. Кроме того, заявленный совокупный уровень вибрации и заявленный уровень шума можно использовать для предварительной оценки воздействия.



ПРЕДУПРЕЖДЕНИЕ. Уровни вибрации и шума при фактическом использовании электроинструмента могут отличаться от заявленного значения в зависимости от способов применения инструмента и особенно от типа обрабатываемой заготовки с учетом приведенных ниже примеров и других вариантов использования инструмента:
Способы использования инструмента и разрезаемые или просверливаемые материалы.

Обслуживание инструмента и поддержание его в хорошем состоянии.
Использование для электроинструмента подходящей рабочей оснастки, которая имеет надлежащую остроту и находится в хорошем состоянии.
Плотность захвата ручек и использование антивибрационных и противозумных принадлежностей (при наличии).
Использование инструмента в соответствии с его конструктивными особенностями и настоящими инструкциями.

При ненадлежащем применении этот инструмент может вызвать вибрационную болезнь.



ПРЕДУПРЕЖДЕНИЕ. Для обеспечения точности оценка уровня воздействия в реальных условиях использования должна также учитывать все части рабочего цикла, такие как время, когда инструмент выключен и когда он работает на холостом ходу, но фактически не используется. Это может значительно снизить уровень воздействия за весь рабочий период. Помогите свести риск воздействия вибрации и шума к минимуму.
Всегда используйте острые долота, сверла и полотна.
Обслуживайте этот инструмент в соответствии с данными инструкциями и хорошо смазывайте (для изделий, в которых это применимо).
Если инструмент планируется использовать регулярно, приобретите антивибрационные и противозумные принадлежности.
Спланируйте свой рабочий график так, чтобы распределить использование любого инструмента с высоким уровнем вибрации на несколько дней.

Комплектация

Реноватор, прямое пильное полотно по дереву, прямое пильное полотно по металлу, скребок, шлифовальная подошва, шлифовальная бумага (40# x 3 шт., 80# x 3 шт., 120# x 3 шт.), полукруглое пильное полотно, руководство по эксплуатации.

Мы рекомендуем приобретать принадлежности в том же магазине, где был приобретен сам инструмент. Дополнительную информацию см. на упаковке принадлежности. Персонал магазина может помочь вам и дать совет.

Правила и условия монтажа, хранения, перевозки (транспортировки), реализации и утилизации

- Устройство не требует какого-либо монтажа или постоянной фиксации.
- Хранение устройства должно производиться в упаковке в отапливаемых помещениях у изготовителя и потребителя при температуре воздуха от 0 °С до 45 °С и относительной влажности воздуха не более 80%. В помещениях не должно быть агрессивных примесей (паров кислот, щелочей), вызывающих коррозию.
- Перевозка устройства должна осуществляться в сухой среде.
- Устройство требует бережного обращения, оберегайте его от воздействия пыли, грязи, ударов, огня и т.д.
- Реализация устройства должна производиться в соответствии с местным законодательством.
- После окончания срока службы изделия его нельзя выбрасывать вместе с обычным бытовым мусором. Вместо этого оно подлежит сдаче на утилизацию в соответствующий пункт приема электрического и электронного оборудования для последующей переработки и утилизации в соответствии с федеральным или местным законодательством. Обеспечивая правильную утилизацию данного продукта, вы помогаете сберечь природные ресурсы и предотвращаете ущерб для окружающей среды и здоровья людей, который возможен в случае ненадлежащего обращения. Более подробную информацию о пунктах приема и утилизации данного продукта можно получить в местных муниципальных органах или на предприятии по вывозу бытового мусора.
- При обнаружении неисправности устройства следует немедленно обратиться в авторизованный сервисный центр или утилизировать устройство.



Дополнительная информация

Изготовитель: Позитэк Тэкнолоджи (Чайна) Ко., Лтд.
№ 18, шоссе Дунван, промпарк Сучжоу, пров. Цзянсу, Китай.
Manufacturer: Positec Technology (China) Co., Ltd.
Китай, № 18, Dongwang Road, Suzhou Industrial Park, Jiangsu.

Сделано в Китае.

Импортер в России / уполномоченное изготовителем лицо: ООО «Атлас».
690068, Россия, Приморский край, г. Владивосток, проспект 100-летия Владивостока, дом 155, корпус 3, офис 5.
Адрес электронной почты: atlas.llc@ya.ru.

Товар соответствует требованиям технического регламента Таможенного союза:

- ТР ТС 010/2011 «О безопасности машин и оборудования»;
- ТР ТС 020/2011 «Электромагнитная совместимость технических средств».

Товар соответствует требованиям технического регламента Евразийского экономического союза ТР ЕАЭС 037/2016 «Об ограничении применения опасных веществ в изделиях электротехники и радиоэлектроники».

Внешний вид изделия, его характеристики и комплектация могут подвергаться изменениям без предварительного уведомления пользователя.

TM: CAT®.



Товар изготовлен (мм.гггг.) / Тауар жасалған күні (аа.жжжж): _____

V.2

Производитель не несёт гарантийных обязательств в следующих случаях:

- Истек Гарантийный срок.
- Если изделие, предназначенное для личных (бытовых, семейных) нужд, использовалось для осуществления предпринимательской деятельности, а также в иных целях, не соответствующих его прямому назначению.
- Производитель не несет ответственности за возможный материальный, моральный и иной вред, понесенный владельцем изделия и/или третьими лицами, вследствие нарушения требований руководства пользователя при использовании, не соблюдения рекомендаций по установке и обслуживанию изделия, правил подключения (короткие замыкания, возникшие также в результате воздействия несоответствующего сетевого напряжения, как на само изделие, так и на изделия, сопряженные с ним), хранении и транспортировки изделия.
- Все случаи механического повреждения: сколы, трещины, деформации, следы ударов, вмятины, замятия и др., полученные в процессе эксплуатации изделия.
- Имеются следы сторонней модификации, несанкционированного ремонта лицами, не уполномоченными для проведения таких работ. Если дефект вызван изменением конструкции или схемы изделия, подключением внешних устройств, не предусмотренных Производителем, использованием устройства, не имеющего сертификата соответствия согласно законодательству Российской Федерации.
- Если дефект изделия вызван действием непреодолимой силы (природных стихий, пожаров, наводнений, землетрясений, бытовых факторов и прочих ситуаций, не зависящих от Производителя), либо действиями третьих лиц, которые Производитель не мог предвидеть.
- Дефект вызван попаданием внутрь изделия посторонних предметов, инородных тел, веществ, жидкостей, насекомых или животных, воздействием агрессивных сред, высокой влажности, высоких температур, которые привели к полному или частичному выходу из строя изделия.
- Отсутствует или не соответствует идентификация изделия (серийный номер). Если повреждения (недостатки) вызваны воздействием вредоносного программного обеспечения; установкой, сменой или удалением паролей (кодов), приведшим к отсутствию доступа к программным ресурсам изделия, без возможности их сброса/восстановления, ввиду отсутствия предоставления данной услуги поставщиком ПО.
- Если дефекты работы вызваны несоответствием стандартам или техническим регламентам питающих, кабельных, телекоммуникационных сетей, мощности радиосигнала, в том числе из-за особенностей рельефа и других подобных внешних факторов, использования изделия на границе или вне зоны действия сети.
- Если повреждения вызваны использованием нестандартных (неоригинальных) и/или некачественных (поврежденных) расходных материалов, принадлежностей, запасных частей, элементов питания, носителей информации различных типов (включая, CD, DVD диски, карты памяти, SIM карты, картриджи).
- Если недостатки вызваны получением, установкой и использованием несовместимого контента (мелодии, графика, видео и другие файлы, приложения Java и подобные им программы).
- На ущерб, причиненный другому оборудованию, работающему в сопряжении с данным изделием.



Гарантийный талон

SN/IMEI: _____

Дата постановки на гарантию: _____

Производитель гарантирует бесперебойную работу устройства в течение всего гарантийного срока, а также отсутствие дефектов в материалах и сборке. Гарантийный период исчисляется с момента приобретения изделия и распространяется только на новые продукты.

В гарантийное обслуживание входит бесплатный ремонт или замена элементов, вышедших из строя не по вине потребителя в течение гарантийного срока при условии эксплуатации изделия согласно руководству пользователя. Ремонт или замена элементов производится на территории уполномоченных сервисных центров.

Срок гарантии: 36 месяцев.

Срок эксплуатации: 60 месяцев.

Актуальный список сервисных центров по адресу:

<http://www.dns-shop.ru/technical-support/>

Гарантийные обязательства и бесплатное сервисное обслуживание не распространяются на перечисленные ниже принадлежности, входящие в комплектность товара, если их замена не связана с разборкой изделия:

- Элементы питания (батарейки) для ПДУ (Пульт дистанционного управления).
- Соединительные кабели, антенны и переходники для них, наушники, микрофоны, устройства «HANDS-FREE»; носители информации различных типов, программное обеспечение (ПО) и драйверы, поставляемые в комплекте (включая, но не ограничиваясь ПО, предустановленным на накопитель на жестких магнитных дисках изделия), внешние устройства ввода-вывода и манипуляторы.
- Чехлы, сумки, ремни, шнуры для переноски, монтажные приспособления, инструменты, документацию, прилагаемую к изделию.
- Расходные материалы и детали, подвергающиеся естественному износу.



