

CAT[®]



Реноватор САТ® DX49.1
Руководство
по эксплуатации

Содержание

Общие предупреждения по технике безопасности при работе с электроинструментом	5
Безопасность на рабочем месте	5
Электробезопасность	5
Личная безопасность	5
Эксплуатация электроинструмента и уход за ним	6
Инструкции по технике безопасности при резании	7
Сервисное обслуживание	7
Условные обозначения	8
Схема устройства	9
Инструкции по эксплуатации	10
Назначение	10
Сборка	10
Установка и замена насадок	10
Установка и замена шлифовальной бумаги	11
Эксплуатация	12
Использование выключателя	12
Использование дискового регулятора скорости	12
Светодиодная подсветка	13
Постоянная скорость	13
Выбор насадок	13
Применение	14
Обслуживание	14
Защита окружающей среды	15
Технические характеристики	15
Информация о вибрации	15
Комплектация	16
Правила и условия монтажа, хранения, перевозки (транспортировки), реализации и утилизации	16
Дополнительная информация	17

Оригинальные инструкции по безопасной эксплуатации устройства

Общие предупреждения по технике безопасности при работе с электроинструментом



ПРЕДУПРЕЖДЕНИЕ! Ознакомьтесь со всеми предупреждениями по технике безопасности, инструкциями, иллюстрациями и спецификациями, прилагаемыми к этому электроинструменту.

Несоблюдение каких-либо из указанных ниже инструкций может стать причиной поражения электрическим током, пожара и (или) тяжелых травм.

Сохраните все предупреждения и инструкции для последующего обращения к ним. Термин «электроинструмент» во всех предупреждениях относится к питаемому от электросети (проводному) или от аккумуляторных батарей (беспроводному) электроинструменту.

Безопасность на рабочем месте

- Содержите рабочее место в чистоте. Беспорядок или неосвещенные участки рабочего места могут привести к несчастным случаям.
- Не работайте с этим электроинструментом в помещении, в котором находятся горючие жидкости, воспламеняющиеся газы или пыль. Во время эксплуатации, а также при включении и выключении инструмент вырабатывает искры, что может привести к воспламенению пыли или паров.
- Во время работы с электроинструментом не допускайте близко к Вашему рабочему месту детей и посторонних лиц. Вы можете потерять контроль над электроинструментом.

Электробезопасность

- Штепсельная вилка электроинструмента должна соответствовать штепсельной розетке. никоим образом не изменяйте штепсельную вилку. Не применяйте переходных штекеров для электроинструментов с защитным заземлением. Не измененные штепсельные вилки и подходящие штепсельные розетки снижают риск поражения электротоком.
- Защищайте электроинструмент от дождя и сырости. Проникновение воды в электроинструмент повышает риск поражения электротоком.
- Не допускается использовать шнур не по назначению, например, для транспортировки или подвески электроинструмента, или для вытягивания вилки из штепсельной розетки. Защищайте шнур от воздействия высоких температур, масла, острых кромок или подвижных частей электроинструмента. Поврежденный или спутанный шнур повышает риск поражения электротоком.

Личная безопасность

- Убирайте установочный инструмент или гаечные ключи до включения электроинструмента. Инструмент или ключ, находящийся во вращающейся части электроинструмента, может привести к травмам.

- Будьте внимательными, следите за тем, что Вы делаете, и продуманно начинайте работу с электроинструментом. Не пользуйтесь электроинструментом в усталом состоянии или, если Вы находитесь под влиянием наркотиков, спиртных напитков или лекарств. Один момент невнимательности при работе с электроинструментом может привести к серьезным травмам.
- Использование средств индивидуальной защиты: защитной маски, обуви на не скользящей подошве, защитного шлема или средств защиты органов слуха в зависимости от вида работы электроинструмента снижает риск получения травм.
- Предотвращайте непреднамеренное включение электроинструмента. Перед подключением электроинструмента к электропитанию и/или к аккумулятору убедитесь в выключенном состоянии электроинструмента. Не держите подсоединенный инструмент за переключатель.
- Не принимайте неестественное положение корпуса тела. Всегда занимайте устойчивое положение и держите равновесие. Благодаря этому Вы можете лучше контролировать электроинструмент в неожиданных ситуациях.
- Носите подходящую рабочую одежду. Не носите широкую одежду и украшения. Держите волосы, одежду и рукавицы вдали от движущихся частей.
- При наличии возможности установки пылеотсасывающих и пылесборных устройств проверяйте их присоединение и правильное использование. Применение пылесоса может снизить опасности, создаваемые пылью.
- Хорошее знание электроинструментов, полученное в результате их частого использования, не должно приводить к самоуверенности и игнорированию правил техники безопасности при работе с ними. Небрежное обращение влечет за собой риск мгновенного получения тяжелых травм.

Эксплуатация электроинструмента и уход за ним

- Избегайте чрезмерной нагрузки электроинструмента. Используйте электроинструмент в соответствии с назначением. Правильно подобранный электроинструмент выполнит работу более эффективно и безопасно при стандартной нагрузке.
- Не используйте электроинструмент, если не работает его выключатель. Любой электроинструмент, управлять выключением и включением которого невозможно, опасен, и его необходимо отремонтировать.
- Перед выполнением любой регулировки, заменой насадок или рабочих инструментов либо помещением электроинструмента на хранение отключите устройство от сети или извлеките из него батарею (если она является съемной). Такие превентивные меры безопасности сокращают риск случайного включения электроинструмента.
- Храните электроинструмент в недоступном для детей месте и не позволяйте работать с инструментом людям, не знакомым с данной инструкцией или не имеющим соответствующих навыков работы с такого рода инструментами. Электроинструмент представляет опасность в руках неопытных пользователей.
- Проводите обслуживание электроинструментов и насадок. Проверьте движущиеся детали на точность совмещения или заклинивание, поломку либо какие-либо другие условия, которые могут негативно повлиять на эксплуатацию электроинструмента. В случае обнаружения повреждений, прежде чем приступить к эксплуатации электроинструмента, его нужно отремонтировать. Не пытайтесь выполнить ремонт самостоятельно, обратитесь в авторизованный сервисный центр. Большинство несчастных случаев происходит из-за электроинструментов, которые не обслуживаются должным образом.

- Необходимо содержать режущий инструмент в хорошо заточенном и чистом состоянии. Вероятность заклинивания инструмента, за которым следят должным образом и который хорошо заточен, значительно меньше, а работать с ним легче.
- Используйте данный электроинструмент, а также насадки, рабочие инструменты, насадки и т. п. в соответствии с этими инструкциями и с учетом условий и специфики работы. Применение электроинструмента для выполнения операций, для которых он не предназначен, может привести к возникновению опасных ситуаций.
- Замасленные рукоятки и поверхности для хвата сразу же очищайте — они должны быть сухими и чистыми. Скользкие рукоятки и поверхности для хвата не обеспечивают безопасное управление и контроль электроинструмента в непредвиденных ситуациях.

Инструкции по технике безопасности при резании

- При выполнении работ, при которых рабочий инструмент может задеть скрытую электропроводку или собственный шнур, держите электроинструмент за изолированные поверхности. При контакте рабочего инструмента с находящимся под напряжением проводом на металлических частях электроинструмента может появиться напряжение, что может стать причиной удара электрическим током.

Сервисное обслуживание

- Обслуживание электроинструмента должно выполняться авторизованным сервисным центром и только с использованием оригинальных запчастей. Это позволит обеспечить безопасность обслуживаемого электроинструмента.
- Запрещается выполнять обслуживание поврежденных аккумуляторных батарей. Все технические работы с аккумуляторами должны выполняться только изготовителем или авторизованными сервисными мастерами.

Срок службы изделия составляет 5 лет. Указанный срок службы действителен при соблюдении потребителем требований настоящего руководства.

Перечень критических отказов:

- не использовать при сильном искрении;
- не использовать при появлении сильной вибрации;
- не использовать с перебитым или оголённым электрическим кабелем;
- не использовать при появлении дыма непосредственно из корпуса изделия.

Возможные ошибочные действия персонала:

- не использовать с поврежденной рукояткой или поврежденным защитным кожухом;
- не использовать на открытом пространстве во время дождя;
- не включать при попадании воды в корпус.

Критерии предельных состояний:

- перетёрт или повреждён электрический кабель;
- поврежден корпус изделия.

Условные обозначения



Чтобы снизить риск получения травмы, пользователь должен изучить инструкцию по эксплуатации



Предупреждение



Надевайте средства для защиты глаз



Надевайте средства для защиты органов слуха



Надевайте противопылевой респиратор

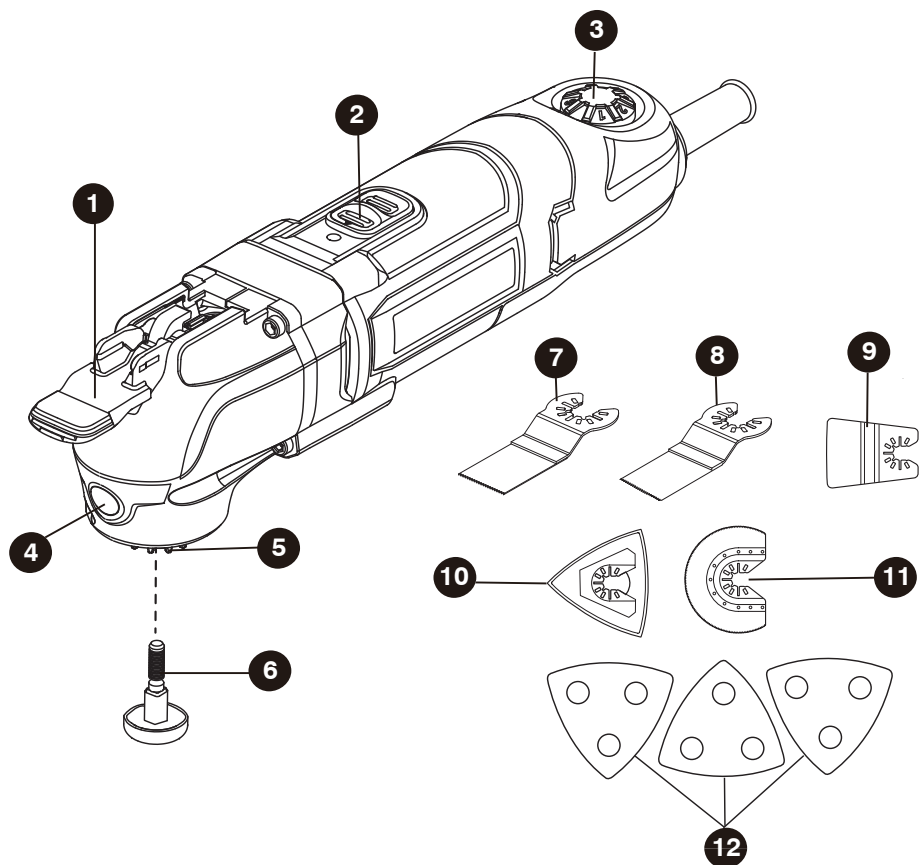


Двойная изоляция



Отходы электрических изделий запрещено выбрасывать вместе с бытовыми отходами. Для утилизации обращайтесь в соответствующие службы при их наличии. За информацией по поводу утилизации обращайтесь к местным органам власти или продавцу.

Схема устройства



1. Зажимной рычаг
2. Выключатель
3. Регулятор скорости
4. Светодиодная подсветка
5. Посадочное крепление для насадок
6. Фланец
7. Прямое пильное полотно по дереву (35 мм)
8. Прямое пильное полотно по металлу (35 мм)
9. Полотно-скребок
10. Шлифовальная подошва
11. Полукруглое пильное полотно из быстрорежущей стали (80 мм)
12. Шлифовальная бумага

* В стандартный комплект поставки входят не все указанные на иллюстрациях или в описании принадлежности.

Инструкции по эксплуатации



ПРИМЕЧАНИЕ. Перед использованием инструмента внимательно прочитайте инструкцию.

Назначение

Этот электроинструмент предназначен для пиления и подгонки деревянных материалов, пластика, гипса, цветных металлов и крепежных элементов (например, гвоздей и зажимов), а также для работы с мягкой настенной плиткой и для сухой шлифовки небольших поверхностей. Он особенно хорошо подходит для работы вблизи краев заготовки и для резки заподлицо.

Сборка

Установка и замена насадок



ПРЕДУПРЕЖДЕНИЕ. При проведении любых работ или при замене насадок всегда надевайте защитные перчатки. Следите за тем, чтобы не пораниться об острые края насадок. Во время работы насадка может сильно нагреваться, что может привести к ожогам! Перед заменой насадок убедитесь, что инструмент отключен от сети.



ПРЕДУПРЕЖДЕНИЕ. Чтобы снизить риск получения травмы, не направляйте насадку острой стороной назад — в сторону руки пользователя.

Рычаг разблокировки пильного полотна без применения инструментов позволяет заменять насадку без использования шестигранного ключа.

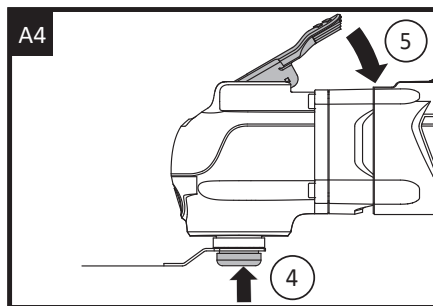
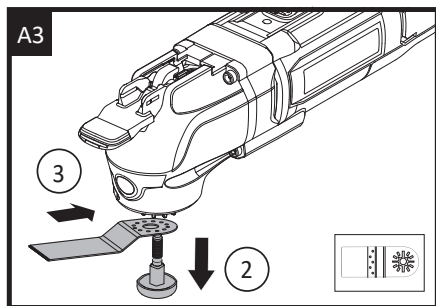
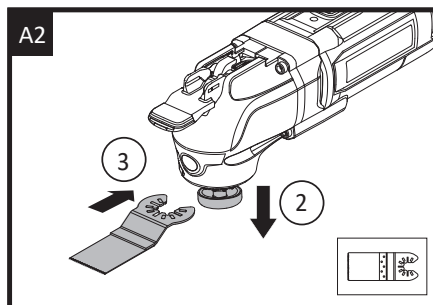
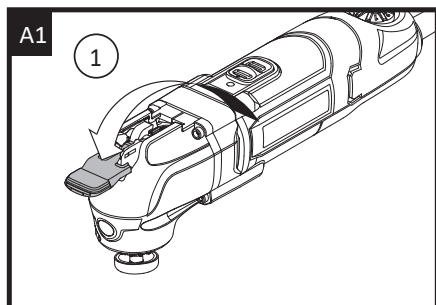
Установка насадок с открытым типом соединения (см. рис. А1, А2, А4)

1. Разблокируйте зажимной рычаг.
2. Вставьте насадку в посадочное крепление и убедитесь, что она находится в правильном положении.
3. Снова затяните фланец, чтобы временно зафиксировать полотно.
4. Верните зажимной рычаг в первоначальное положение.

Установка насадок с закрытым типом соединения (см. рис. А1, А3, А4)

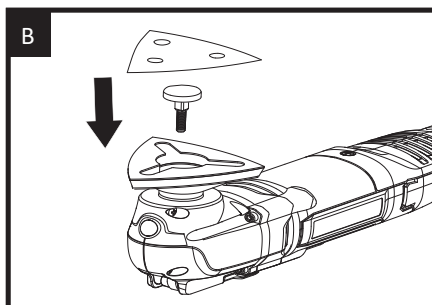
1. Разблокируйте зажимной рычаг.
2. Полностью снимите фланец.
3. Вставьте насадку в посадочное крепление и убедитесь, что она находится в правильном положении.
4. Снова вставьте фланец и затяните его, чтобы временно зафиксировать полотно.

5. Верните зажимной рычаг в первоначальное положение.



Установка и замена шлифовальной бумаги (см. рис. В)

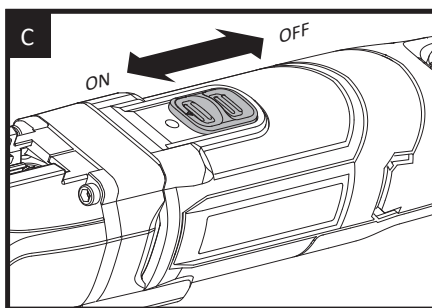
- Полностью снимите фланец.
- Установите шлифовальную подошву на посадочное крепление для насадку.
- Установите фланец на место.
- Совместите отверстия на перфорированном листе шлифовальной бумаги с отверстиями на перфорированной подошве и прижмите шлифовальную бумагу к подложке.
- Плотнo прижмите инструмент с шлифовальной бумагой к ровной поверхности и ненадолго включите электроинструмент. Это обеспечивает хорошую адгезию и предотвращает преждевременный износ.
- Если шлифовальная бумага изношена в одном месте, снимите ее, поверните на 120° и установите снова.



Эксплуатация

Использование выключателя (см. рис. С)

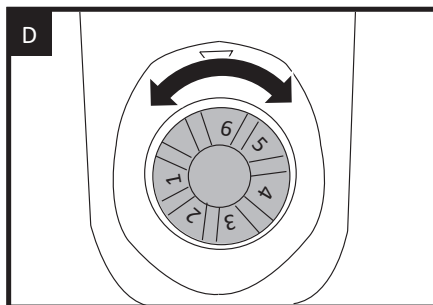
- Включение: переместите выключатель вперед.
- Выключение: переместите выключатель назад.



Использование дискового регулятора скорости (см. рис. D)

Выберите частоту колебаний (скорость) при работающем двигателе. Дисковый регулятор скорости можно применять для установки оптимальной частоты колебаний в соответствии с используемыми насадками и способом применения:

- **Высокая частота колебаний:** обработка шлифовальной бумагой, пиление, шлифовка и полировка камня и металла.
- **Низкая частота колебаний:** скобление, полировка лаковых покрытий.



Светодиодная подсветка

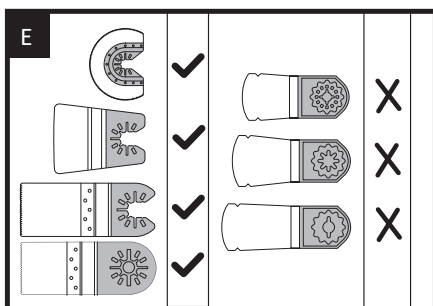
Подсветка позволяет обеспечить хороший обзор в условиях недостаточной освещенности. Чтобы включить подсветку, просто нажмите выключатель. При отпускании выключателя подсветка гаснет.

Постоянная скорость

Инструмент оснащен внутренней системой поддержания постоянной скорости, которая помогает поддерживать предварительно выбранную скорость практически постоянной в режимах холостого хода и нагрузки.

Выбор насадок (см. рис. E)

Применяйте насадки, предназначенные для этого инструмента. Другие насадки использовать не следует.



Применение

Заготовку необходимо плотно зажать перед пилением.

Функция	Принадлежность	Название	Применение
Пиление		Прямое пильное полотно по металлу/дереву	Дерево, пластик, стекловолокно, гвозди, цветные металлы, тонкий листовой металл, затвердевшие наполнители
Пиление		Полукруглое пильное полотно из быстрорежущей стали	Тонкое дерево, пластик, стекловолокно, цветные металлы, тонкий листовой металл, затвердевшие наполнители, оконное остекление
Обработка шлифовальной бумагой		Шлифовальная подошва	Дерево, пластик, затвердевшие наполнители
Удаление затирки		Полукруглое пильное полотно с алмазным покрытием	Керамическая и каменная плитка, цементно-стружечная плита
Скобление		Полотно-скребок	Старая краска, затвердевшие клеи, герметик, ковролин

Обслуживание

Извлеките штепсельную вилку из розетки перед выполнением любых регулировок, обслуживания или ремонта.

Этот электроинструмент не нуждается в дополнительной смазке или обслуживании. В этом электроинструменте нет деталей, обслуживаемых пользователем. Никогда не используйте воду или химические чистящие средства для очистки электроинструмента. Протирайте его сухой тканью. Всегда храните электроинструмент в сухом месте. Следите за чистотой вентиляционных отверстий двигателя. Не допускайте попадания пыли на какие-либо органы управления. Иногда через вентиляционные отверстия видны искры. Это нормально и не повредит электроинструмент.

Если шнур питания поврежден, во избежание опасной ситуации он должен быть заменен производителем, его сервисным агентом или лицом с аналогичной квалификацией.

Защита окружающей среды



Отходы электрических изделий запрещено выбрасывать вместе с бытовыми отходами. Для утилизации обращайтесь в соответствующие службы при их наличии. За информацией по поводу утилизации обращайтесь к местным органам власти или продавцу.

Технические характеристики

Модель	DH49.1
Параметры сети	220–240 В ~ 50 Гц
Потребляемая мощность	350 Вт
Частота колебаний	11000–20000 кол/мин
Угол колебаний	3,2°
Класс защиты	□/II
Вес устройства	1,6 кг

Информация о шуме

Уровень звукового давления L_pA (K=3), дБ(A)	83
Уровень звуковой мощности L_wA (K=3), дБ(A)	94
Надевайте средства для защиты органов слуха	

Информация о вибрации

Общие значения вибрации (векторная сумма по трем осям), определенные в соответствии со стандартом EN 62841:	
Уровень вибрации в режиме распила древесины (K=1,5), m/s^2	3,45

Заявленный совокупный уровень вибрации и заявленный уровень шума были измерены в соответствии со стандартным методом испытаний и могут быть использованы для сравнения одного инструмента с другим. Кроме того, заявленный совокупный уровень вибрации и заявленный уровень шума можно использовать для предварительной оценки воздействия.



ПРЕДУПРЕЖДЕНИЕ. Уровни вибрации и шума при фактическом использовании электроинструмента могут отличаться от заявленного значения в зависимости от способов применения инструмента и особенно от типа обрабатываемой заготовки с учетом приведенных ниже примеров и других вариантов использования инструмента:

- Способы использования инструмента и разрезаемые или просверливаемые материалы.
- Обслуживание инструмента и поддержание его в хорошем состоянии.

- Использование для электроинструмента подходящей рабочей оснастки, которая имеет надлежащую остроту и находится в хорошем состоянии.
- Плотность захвата ручек и использование антивибрационных и противושумных принадлежностей (при наличии).
- Использование инструмента в соответствии с его конструктивными особенностями и настоящими инструкциями.

При ненадлежащем применении этот инструмент может вызвать вибрационную болезнь.



ПРЕДУПРЕЖДЕНИЕ. Оценка уровня воздействия в реальных условиях использования должна также учитывать все части рабочего цикла, такие как время, когда инструмент выключен и когда он работает на холостом ходу, но фактически не используется. Это может значительно снизить уровень воздействия за весь рабочий период.

Помогите свести риск воздействия вибрации и шума к минимуму.

Всегда используйте острые сверла.

Обслуживайте этот инструмент в соответствии с данными инструкциями и хорошо смазывайте (для изделий, в которых это применимо).

Если инструмент планируется использовать регулярно, приобретите антивибрационные и противושумные принадлежности.

Спланируйте свой рабочий график так, чтобы распределить использование любого инструмента с высоким уровнем вибрации на несколько дней.

Комплектация

Реноватор, прямое пильное полотно по дереву, прямое пильное полотно по металлу, скребок, шлифовальная подошва, шлифовальная бумага 9 шт., полукруглое пильное полотно (80 мм), руководство по эксплуатации.

Мы рекомендуем приобретать насадки в том же магазине, где был приобретен сам инструмент. Дополнительную информацию см. на упаковке насадки. Персонал магазина может помочь вам и дать совет.

Правила и условия монтажа, хранения, перевозки (транспортировки), реализации и утилизации

- Устройство не требует какого-либо монтажа или постоянной фиксации.
- Устройство требует бережного обращения, оберегайте его от воздействия пыли, грязи, ударов, огня и т.д.
- Реализация устройства должна производиться в соответствии с местным законодательством.
- Перевозка устройства должна осуществляться в сухой среде.
- Хранение устройства должно производиться в упаковке в отапливаемых помещениях у изготовителя и потребителя при температуре воздуха от 0 °C до 45 °C и относительной влажности воздуха не более 80%. В помещениях не должно быть агрессивных примесей (паров кислот, щелочей), вызывающих коррозию.

- После окончания срока службы изделия его нельзя выбрасывать вместе с обычным бытовым мусором. Вместо этого оно подлежит сдаче на утилизацию в соответствующий пункт приема электрического и электронного оборудования для последующей переработки и утилизации в соответствии с федеральным или местным законодательством. Обеспечивая правильную утилизацию данного продукта, вы помогаете сберечь природные ресурсы и предотвращаете ущерб для окружающей среды и здоровья людей, который возможен в случае ненадлежащего обращения. Более подробную информацию о пунктах приема и утилизации данного продукта можно получить в местных муниципальных органах или на предприятии по вывозу бытового мусора.
- При обнаружении неисправности устройства следует немедленно обратиться в авторизованный сервисный центр или утилизировать устройство.

Дополнительная информация

Изготовитель: Позитэк Тэкнолоджи (Чайна) Ко., Лтд.
№ 18, шоссе Дунван, промпарк Сучжоу, пров. Цзянсу, Китай.

Manufacturer: Positec Technology (China) Co., Ltd.
Китай, № 18, Dongwang Road, Suzhou Industrial Park, Jiangsu.

Сделано в Китае.

Импортер в России / уполномоченное изготовителем лицо: ООО «Атлас».
690068, Россия, Приморский край, г. Владивосток, проспект 100-летия Владивостока, дом 155, корпус 3, офис 5.

Адрес электронной почты: atlas.llc@ya.ru.

Товар соответствует требованиям технического регламента Таможенного союза:

- ТР ТС 004/2011 «О безопасности низковольтного оборудования»;
- ТР ТС 010/2011 «О безопасности машин и оборудования»;
- ТР ТС 020/2011 «Электромагнитная совместимость технических средств».

Товар соответствует требованиям технического регламента Евразийского экономического союза ТР ЕАЭС 037/2016 «Об ограничении применения опасных веществ в изделиях электротехники и радиоэлектроники».

Внешний вид изделия, его характеристики и комплектация могут подвергаться изменениям без предварительного уведомления пользователя.

TM: CAT[®].



Товар изготовлен (мм.гггг.) / Тауар жасалған күні (аа.жжжж): _____

V.3

Производитель не несёт гарантийных обязательств в следующих случаях:

- Истек Гарантийный срок.
- Если изделие, предназначенное для личных (бытовых, семейных) нужд, использовалось для осуществления предпринимательской деятельности, а также в иных целях, не соответствующих его прямому назначению.
- Производитель не несет ответственности за возможный материальный, моральный и иной вред, понесенный владельцем изделия и/или третьими лицами, вследствие нарушения требований руководства пользователя при использовании, не соблюдения рекомендаций по установке и обслуживанию изделия, правил подключения (короткие замыкания, возникшие также в результате воздействия несоответствующего сетевого напряжения, как на само изделие, так и на изделия, сопряженные с ним), хранении и транспортировки изделия.
- Все случаи механического повреждения: сколы, трещины, деформации, следы ударов, вмятины, замятия и др., полученные в процессе эксплуатации изделия.
- Имеются следы сторонней модификации, несанкционированного ремонта лицами, не уполномоченными для проведения таких работ. Если дефект вызван изменением конструкции или схемы изделия, подключением внешних устройств, не предусмотренных Производителем, использованием устройства, не имеющего сертификата соответствия согласно законодательству Российской Федерации.
- Если дефект изделия вызван действием непреодолимой силы (природных стихий, пожаров, наводнений, землетрясений, бытовых факторов и прочих ситуаций, не зависящих от Производителя), либо действиями третьих лиц, которые Производитель не мог предвидеть. Дефект, вызван попаданием внутрь изделия посторонних предметов, инородных тел, веществ, жидкостей, насекомых или животных, воздействием агрессивных сред, высокой влажности, высоких температур, которые привели к полному или частичному выходу из строя изделия.
- Отсутствует или не соответствует идентификация изделия (серийный номер). Если повреждения (недостатки) вызваны воздействием вредоносного программного обеспечения; установкой, сменой или удалением паролей (кодов), приведшим к отсутствию доступа к программным ресурсам изделия, без возможности их сброса/восстановления, ввиду отсутствия предоставления данной услуги поставщиком ПО.
- Если дефекты работы вызваны несоответствием стандартам или техническим регламентам питающих, кабельных, телекоммуникационных сетей, мощности радиосигнала, в том числе из-за особенностей рельефа и других подобных внешних факторов, использования изделия на границе или вне зоны действия сети.
- Если повреждения вызваны использованием нестандартных (неоригинальных) и/или некачественных (поврежденных) расходных материалов, принадлежностей, запасных частей, элементов питания, носителей информации различных типов (включая, CD, DVD диски, карты памяти, SIM карты, картриджи).
- Если недостатки вызваны получением, установкой и использованием несовместимого контента (мелодии, графика, видео и другие файлы, приложения Java и подобные им программы).
- На ущерб, причиненный другому оборудованию, работающему в сопряжении с данным изделием.



Гарантийный талон

SN/IMEI: _____

Дата постановки на гарантию: _____

Производитель гарантирует бесперебойную работу устройства в течение всего гарантийного срока, а также отсутствие дефектов в материалах и сборке. Гарантийный период исчисляется с момента приобретения изделия и распространяется только на новые продукты.

В гарантийное обслуживание входит бесплатный ремонт или замена элементов, вышедших из строя не по вине потребителя в течение гарантийного срока при условии эксплуатации изделия согласно руководству пользователя. Ремонт или замена элементов производится на территории уполномоченных сервисных центров.

Срок гарантии: 36 месяцев.

Срок эксплуатации: 60 месяцев

Актуальный список сервисных центров по адресу:

<http://www.dns-shop.ru/technical-support/>

Гарантийные обязательства и бесплатное сервисное обслуживание не распространяются на перечисленные ниже принадлежности, входящие в комплектность товара, если их замена не связана с разборкой изделия:

- Элементы питания (батарейки) для ПДУ (Пульт дистанционного управления).
- Соединительные кабели, антенны и переходники для них, наушники, микрофоны, устройства «HANDS-FREE»; носители информации различных типов, программное обеспечение (ПО) и драйверы, поставляемые в комплекте (включая, но не ограничиваясь ПО, предустановленным на накопитель на жестких магнитных дисках изделия), внешние устройства ввода-вывода и манипуляторы.
- Чехлы, сумки, ремни, шнуры для переноски, монтажные приспособления, инструменты, документацию, прилагаемую к изделию.
- Расходные материалы и детали, подвергающиеся естественному износу.



