

# Пайдалану бойынша нұсқаулық

---

Газ пісіру беті  
30-L01SS

**DEXP**



<b>ҚҰРЫЛҒЫ МАҚСАТЫ .....</b>	<b>4</b>
<b>САҚТЫҚ ШАРАЛАРЫ .....</b>	<b>4</b>
<b>ОРНАТУ .....</b>	<b>7</b>
Кіріктіруге дайындық .....	8
Ендіру.....	9
<b>ҚОСЫЛУ.....</b>	<b>10</b>
Құрылғыны газға қосу .....	11
Оттықтардың сипаттамалары .....	12
Электр желісіне қосылу.....	12
<b>ГАЗ ТҮРІН ӨЗГЕРТУ .....</b>	<b>13</b>
Пісір инжекторын ауыстыру .....	13
Минималды отты баптау .....	13
<b>ПАЙДАЛАНУ .....</b>	<b>15</b>
Құрылғы схемасы .....	15
Оттықты реттегіш .....	15
Электр өртеу және газды бақылау жүйесі .....	16
<b>ДҰРЫС ЫДЫСТЫ ТАҢДАУ.....</b>	<b>16</b>
<b>ТЕХНИКАЛЫҚ СИПАТТАМАЛАРЫ .....</b>	<b>18</b>
Жинақталым .....	18
<b>ҚҮТІМ ЖӘНЕ ҚЫЗМЕТ КӨРСЕТУ.....</b>	<b>19</b>
Тазалау бойынша ұсыныстар .....	19
<b>ЫҚТИМАЛ МӘСЕЛЕЛЕР ЖӘНЕ ОЛАРДЫҢ ШЕШІМДЕРІ .....</b>	<b>21</b>
<b>МОНТАЖДАУ, САҚТАУ, ТАСЫМАЛДАУ (ТАСУ), ӨТКІЗУ ЖӘНЕ</b>	
<b>КӘДЕГЕ ЖАРАТУ ЕРЕЖЕЛЕРІ МЕН ШАРТТАРЫ.....</b>	<b>22</b>
<b>ҚОСЫМША АҚПАРАТ .....</b>	<b>23</b>

## Құрметті сатып алушы!

Біздің өнімдерді таңдағаныңыз үшін рахмет.

Біз сізге жоғары сапа, функционалдылық және дизайн талаптарына сәйкес әзірленген және жасалған бұйымдар мен құрылғыларды ұсынуға қуаныштымыз. Пайдалануды бастамас бұрын, сіздің қауіпсіздігіңізге қатысты маңызды ақпаратты, сондай-ақ өнімді дұрыс пайдалану және күту бойынша ұсыныстарды қамтитын осы нұсқаулықты мұқият оқып шығыңыз. Осы нұсқаулықтың сақталуына назар аударыңыз және оны өнімді одан әрі пайдалану кезінде анықтамалық материал ретінде пайдаланыңыз.

### ҚҰРЫЛҒЫ МАҚСАТЫ

Пісіру беті дайын тағамдар мен тамақты дайындауға, сондай-ақ жылытуға арналған.

### САҚТЫҚ ШАРАЛАРЫ

- Құрылғыны, сондай-ақ қуат сымын суға немесе басқа сұйықтықтарға батырмаңыз.
- Құрылғыны ешқашан дымқыл қолмен ұстамаңыз.
- Құрылғыны үй-жайлардан тыс жерде немесе ылғалдылығы жоғары бөлмелерде пайдаланбаңыз.
- Құрылғы зақымдалған немесе ақаулы болса, ашаны розеткадан дереу алыңыз.
- Қуат сымы, аша, газ беру түтігі немесе пісіру беті зақымдалған болса, құрылғыны пайдаланбаңыз.
- Құрылғыны ешқашан қуат сымына және/немесе газ беру түтігіне тартпаңыз немесе алып жүрмеңіз. Оларға ұқыпты қараңыз. Олар есіктермен қысылып қалмайтынына және өткір жиектер мен бұрыштарға тимейтініне көз жеткізіңіз. Оны ыстық беттерден алыс ұстаңыз.
- Құрылғы электр желісіне және/немесе газға қосылған немесе ажыратылған кезде өшірілуі тиіс.
- Ашаны розеткадан шығарыңыз және найзағай кезінде газ беруді тоқтатыңыз.
- Құрылғыны электр розеткасынан ажыратқанда, әрқашан сымды емес, ашаны тартыңыз. Ашаны тек құрғақ қолмен ұстаңыз.
- Құрылғы іске қосылған кезде тоқ көзінен толық ажыратылуын қамтамасыз ететін оқшаулағыш ажыратқышы бар тізбекке қосылуы керек.
- Тазалау және/немесе техникалық қызмет көрсету алдында құрылғыны өшіріңіз.
- Құрылғыға немесе оның маңына тез тұтанатын материалдарды немесе сұйықтықтарды қоймаңыз.
- Құрылғыны тек осы нұсқаулықта сипатталған тәртіпке сәйкес орнатыңыз.
- Орнату, газға қосу бойынша барлық операцияларды жергілікті газбен жабдықтаушы компаниялардың нұсқамаларына сәйкес сертификатталған маман жүргізуі тиіс. Дұрыс орнатпау, қосу және / немесе жерге қосу пайдаланушының өмірі мен денсаулығына қауіп төндіруі мүмкін.

- Бөлмені жылыту үшін құрылғыны пайдаланбаңыз.
- Жұмыс кезінде құрылғы бетінің кейбір бөліктері өте ыстық болуы мүмкін. Құрылғымен жұмыс істегенде киіміңіз, шашыңыз немесе денеңіздің ашық бөліктері ыстық бетке тиіп кетпейтініне көз жеткізіңіз.
- Металл заттарды (пышақтар, шанышқылар, қасықтар және т.б.) ыстық бетке қоймаңыз.
- Құрылғы балалар мен физикалық, сенсорлық немесе ақыл-ой қабілеті шектелулі адамдар үшін, олардың қауіпсіздігіне жауапты басқа адамдар бақылайтын жағдайларды қоспағанда, пайдалануға арналмаған. Балаларға құрылғымен ойнауға рұқсат бермеңіз.
- Құрылғыны қараусыз қалдырмаңыз. Пісірілген тағамның шетінен қайнату және/немесе құю түтінге және/немесе тұтануға әкелуі мүмкін. Тұтану жағдайында ешқашан сөндіру үшін суды пайдаланбаңыз. Электр қуатын өшіріп, отты тығыз шүберекпен жабыңыз.
- Құрылғыны жұмыс беті ретінде пайдаланбаңыз.
- Ас үй ыдыстарын және басқа заттарды панелдің бетіне қалдырмаңыз.
- Пісіру аяқталғаннан кейін әрқашан оттықтарды өшіріңіз.
- Құрылғының бөліктерін өзіңіз жөндеуге, баптауға немесе ауыстыруға тырыспаңыз. Жөндеу үшін уәкілетті қызмет көрсету орталығына хабарласыңыз.
- Құрылғының бетін тазалау үшін бу тазалағышты пайдаланбаңыз.
- Құрылғының бетіне ауыр заттарды қоймаңыз немесе түсірмеңіз.
- Пісіру бетіне тұрмаңыз.
- Түбі тегіс емес ыдыстарды пайдаланбаңыз.
- Бетті тазалау үшін металл щеткаларды және/немесе абразивті тазалағыштарды пайдаланбаңыз.
- Газ оттығын қосуға тыйым салынады, егер оған ыдыс-аяқ орнатылмаған болса — құрылғы және оның үстінде орналасқан сорғыш зақымдалуы немесе тұтануы мүмкін. Оттыққа бос ыдыстарды қоймаңыз.
- Құрылғы сыртқы таймер немесе бөлек қашықтан басқару жүйесі арқылы басқаруға арналмаған.
- Тек газ плитасында қолдануға жарамды материалдардан жасалған ыдыстарды қолданыңыз. Пластикалық ыдыстарды пайдалану өртті тудыруы мүмкін. Осы үлгімен плиталар үшін қорғаныс таспаларын қолдануға тыйым салынады.
- Ешқашан ыстық кәстрөлдер мен табаларды басқару реттегіштеріне қоймаңыз. Бұл олардың зақымдалуына және істен шығуына әкелуі мүмкін.
- Егер қандай да бір реттегіш бұрылмаса, артық күш қолданбаңыз. Ауыстыру үшін қызмет көрсету орталығына хабарласыңыз.
- Қызып тұрған майды немесе майды қараусыз қалдырмаңыз. Бұл өртке әкелуі мүмкін. Егер өрт басталса, ешқандай жағдайда өртті сумен сөндірмеңіз. Газды өшіріп, жалынды тығыз көрпемен, қақпақпен, т. б. жабыңыз.
- Бұл құрылғыны тек жақсы желдетілетін бөлмелерде орнатуға болады.
- Орнату алдында жергілікті тарату желілерінің сипаттамалары (газдың түрі мен қысымы) құрылғының сипаттамаларына сәйкес келетіндігін тексеру қажет.
- Тазалау және/немесе қызмет көрсету бойынша кез-келген әрекетті жасамас бұрын, газ беруді тоқтатып, құрылғыны электр желісінен ажырату керек.

- Пісіру бетінің қыздыру бөлшектерімен жанасуына жол бермеу үшін қуат пен газ беру сымын тұғырға бекіту қажет.
- Қорғаныс қақпақтарын, сондай-ақ балаларға арналған қорғаныс қоршауларын пайдаланбаңыз. Бұл апатқа әкелуі мүмкін, мысалы, қызып кету, өрт немесе материал фрагменттерінің бөлінуі.
- Пісіру беті жұмыс істеп тұрған кезде ауа ағындарының болмауын қадағалаңыз. Ауа ағыны оттықтардағы жалынды сөндіре алады.
- Желдетуге қойылатын талаптарға ерекше назар аудару керек: табиғи желдету саңылауларын тығындамаңыз немесе механикалық желдету (сору) құрылғысын орнатыңыз. Құрылғыны ұзақ немесе қарқынды пайдалану қосымша немесе қарқынды желдетуді қажет етуі мүмкін: терезені ашыңыз немесе механикалық ауа сорғыштың қуатын арттырыңыз.
- Құрылғы коммерциялық мақсатта пайдалануға арналмаған.



### **Егер газ ағып кетсе**

- Шамдарды қоспаңыз.
- Электр құралдарын қоспаңыз/өшірмеңіз, сондай-ақ олардың электр ашаларын ұстамаңыз.
- Телефонды пайдаланбаңыз.
- Құрылғыны пайдалануды тоқтатыңыз және газ беруді тоқтатыңыз.
- Бөлмені желдету үшін терезелерді ашыңыз.
- Қызмет көрсету орталығына хабарласыңыз.

### **ЕСКЕРТУ**

Тұрмыстық газдың құрамында меркаптан бар, сондықтан оның концентрациясы 1/1000-ға жетсе де, газдың ағып кеткенін сезінуіңіз мүмкін.

### **Егер оттық сөніп қалса**

Егер өрт кездейсоқ сөніп қалса (мысалы, ауа ағыны арқылы), газды өшіріп, оттықты кем дегенде 1 минут қоспаңыз.



## Қауіпті!

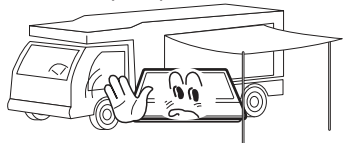
Құрылғы жақсы желдетілетін жерлерде қауіпсіздік талаптарына сәйкес орнатылуы керек



Орнатпас бұрын электр және газ желілері құрылғының талаптарына сәйкес келетініне көз жеткізіңіз



Құрылғы жүзу көліктерінде және жылжымалы объектілерде (яхталарда, дөңгелекті үйлерде және т.б.) пайдалануға арналмаған.



Газ құбыры мен электр сымы құрылғыға тимейтіндей етіп салынуы керек.



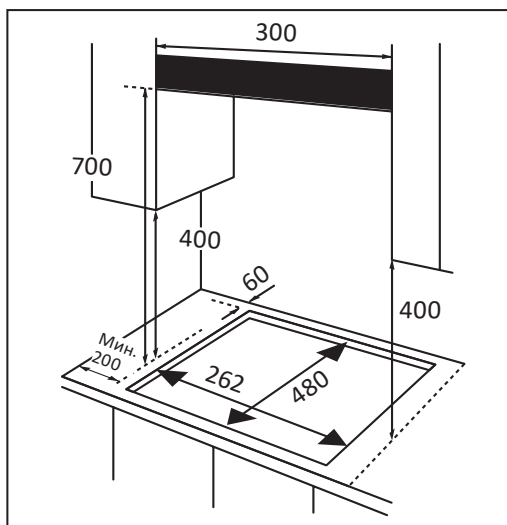
## НАЗАР АУДАРЫҢЫЗ!

- Құрылғыны орнатуды жергілікті ережелерге сәйкес білікті маман жүргізуі керек.
- Газды баптауға қойылатын талаптар «Техникалық сипаттамалар» бөлімінде, сондай-ақ құрылғының төлқұжат тақтасында (жапсырмасында) көрсетілген.
- Құрылғыны осы бөлімдегі барлық нұсқауларға сәйкес орнатылмайынша пайдаланбаңыз. Орнатуды бастамас бұрын барлық қаптаманы алыңыз.
- Құрылғыны орнатпас бұрын газ және электр кәбілдерінің зақымдалмағанына көз жеткізіңіз. Әйтпесе, оларды ауыстыру туралы қызмет көрсету орталығына хабарласыңыз.
- Құрылғы орнатылатын ас үй гарнитурасының ыстыққа төзімді материалдан жасалғанына көз жеткізіңіз. Гарнитура панельдері және оларды бекіту үшін қолданылатын желім электр тогымен зақымданудан және оттықтан жылу сәулеленуінен туындаған деформациядан аулақ болу үшін 85 °C-тан жоғары температураға төтеп беруі керек.
- Құрылғыны пайдалану бөлмедегі температура мен ылғалдылықтың жоғарылауына әкеледі. Ас үйдің дұрыс желдетілгеніне көз жеткізіңіз: пісіру бетінің үстіне сорғышты орнату ұсынылады.
- Кез келген жұмысты орындағаннан кейін барлық қосылыстардың тығыздығын тексеріңіз. Өндіруші құрылғыны пайдалануға бергеннен кейін пайда болған ағып кетулер үшін жауап бермейді.

## КІРІКТІРУГЕ ДАЙЫНДЫҚ

1. Төмендегі суретте көрсетілген өлшемдерге сәйкес пісіру бетінің астындағы тесікті кесіңіз. Пісіру беті ас үй блогына немесе ені 600 мм үстелге орнатылуы керек, бұл ретте келесі минималды қашықтыққа рұқсат етіледі:

- Пісіру панелінің шеттері гарнитураның бүйір немесе артқы қабырғасынан кемінде 60 мм қашықтықта болуы керек.
- Пісіру бетінің ең биік нүктесі (оттықтарды қоса алғанда) мен оның үстіндегі кез келген көлденең беттің төменгі бөлігі (мысалы, қабырға шкафы немесе сорғыш) арасындағы ең аз қашықтық 700 мм.
- Пісіру беті мен бүйірлерде орналасқан аспалы сөрелер арасындағы қашықтық кемінде 400 мм болуы керек. Егер мұндай шкафтың төменгі бөлігі 400 мм-ден төмен түсірілсе, ол пісіру панелінің сыртқы шеттерінен кем дегенде 50 мм қашықтықта болуы керек.
- Жанғыш материалдардан жасалған кез келген заттар құрылғыдан кемінде 50 мм қашықтықта болуы тиіс.
- Құрылғының төменгі бөлігі мен оның астындағы кез-келген бет арасындағы қашықтық 25 мм-ден 74 мм-ге дейін болуы керек.



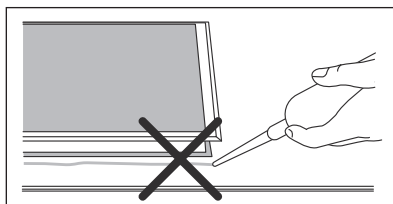
### ЕСКЕРТУ

Схемадағы барлық өлшемдер миллиметрмен көрсетілген.

2. Торларды, оттық қақпақтарын және жалынды кескіштерді алып тастаңыз, содан кейін пісіру бетін абайлап төңкеріп, жұмсақ төсенішке қойыңыз. Тұтану және жалын бақылау құрылғыларына зақым келтірмеу үшін абай болыңыз.
3. Құрылғының шетіне тығыздағыш таспаны жабыстырыңыз. Герметикалық материалда саңылау қалдырмаңыз және оны бір-біріне беттестірмеңіз.

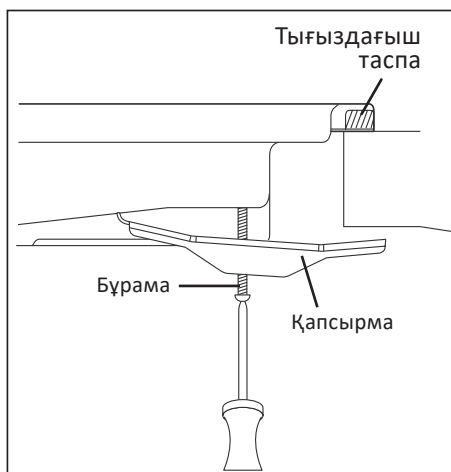
### ЕСКЕРТУ

Тесікті тығыздау үшін силиконды тығыздағышты пайдаланбаңыз. Бұл жөндеу қажет болған жағдайда құрылғыны ойықтан шығару кезінде қиындықтарға әкеледі.



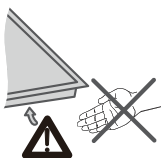
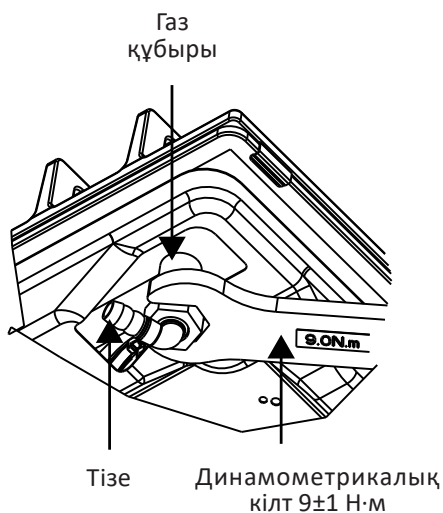
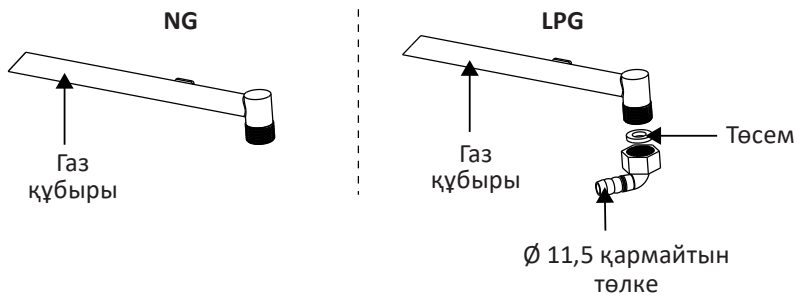
### ЕҢДІРУ

1. Бұрандаларды пайдаланып, пісіру бетінің әр бұрышына бекіту қапсырмаларын орнатыңыз. Бұрандаларды толық бұрамаңыз: қапсырмалар бекітілуі керек, бірақ олардың орналасуын реттеу мүмкіндігі сақталуы керек.
2. Пісіру бетін абайлап аударып, оны дайындалған тесікке түсіріңіз.
3. Қапсырмалардың орналасуын үстелдің қалыңдығына сәйкес реттеңіз.
4. Пісіру бетін мықтап бекіту үшін бұрамаларды толығымен қатайтыңыз.



## ҚОСЫЛУ

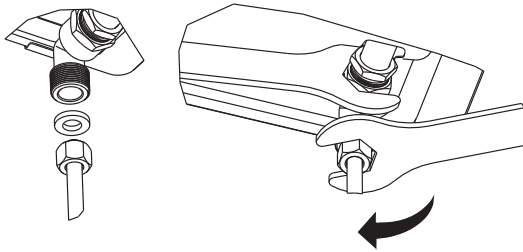
Пісіру бетін газ желісіне қосу және оны газдың басқа түріне қайта баптау тек білікті мамандармен жүргізілуі тиіс. Құрылғыға зақым келтірмеу және жарақат алмау үшін орнатуды өзіңіз жасамаңыз.



Ескерту: газ плитасын орнату кезінде қолғап киіңіз.

### НАЗАР АУДАРЫҢЫЗ!

- Сомынды тарту кезінде тым көп күш жұмсамаңыз - әйтпесе бұл иіннің зақымдалуына, төсемнің деформациялануына және одан әрі газдың ағуына әкелуі мүмкін.
- Тарту 10 Н·м айналу сәтімен динамометрлік кілттің көмегімен жүргізілуі керек екеніне назар аударыңыз. Максималды айналу сәті 20 Н·м-ден аспауы керек.



- Газ қосылымы құлыптау кранына қол жеткізуді қамтамасыз ету үшін орналасуы керек.
- Пісіру панелінің кіріс келтеқұбырының 1/2" бұрандасы бар, бұл мыналарды жүзеге асыруға мүмкіндік береді:
  - қатаң қосылу (құбырдың бекітілген орнатылуы);
  - иілгіш құбыршек көмегімен қосу (ұзындығы 1 м-ден 3 м-ге дейін).
- Коллектордың шығысы мен газ магистралінің арасына жиынтықта жүретін тығыздағыш төсем қою керек.
- Құбырдың/құбыршектің ас үй гарнитурасының жылжымалы бөліктерімен (мысалы, жылжымалы жәшіктермен) жанасуына жол бермеу керек, сондай-ақ оларды кедергі болуы мүмкін жерлерден өткізбеу керек.

## ОТТЫҚТАРДЫҢ СИПАТТАМАЛАРЫ

Үлгісі	Газ түрі және жұмыс қысымы	Жанарғылардың жылу қуаты газ шығыны және бүріккіш саңылауының өлшемі (мм)	
		Үлкен үш жиікті 3,3 кВт 240 г / сағ	Кішкентай 1 кВт; 73 г/сағ
30-L01SS	G20 (NG) (20 мбар)	1,28	0,78
	G30 (LPG) (29 мбар)	0,93	0,50

## ЭЛЕКТР ЖЕЛІСІНЕ ҚОСЫЛУ

### НАЗАР АУДАРЫҢЫЗ!

Құрылғыны электр желісіне қоспас бұрын, оның, сондай-ақ қуат сымның зақымдалмағанына көз жеткізіңіз. Ақаулы құрылғыны қуатқа қосуға тырыспаңыз.

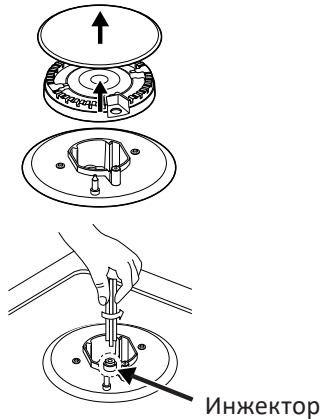
- Құрылғы 220-240 В, 50-60 Гц розеткаға қосылуы керек.
- Розетка жерге қосылуы керек.
- Сым торламасының астындағы сымдар келесі түстік кодқа сәйкес белгіленген:
  - Жасыл/сары = Жерге қосу.
  - Көгілдір = Нөл.
  - Қоңыр = Фаза.
- Қосылу үшін ұзартқыштарды пайдалануға тыйым салынады.

**НАЗАР АУДАРЫҢЫЗ!**

- Газ типін ауыстыру кезінде барлық сақтық шараларын сақтаңыз.
- Барлық жұмыстарды білікті мамандар орындауы керек.
- Жұмысты бастамас бұрын құрылғыны электр және газ желілерінен ажыратыңыз.

**ЖАНАРҒЫ ИНЖЕКТОРЫН АУЫСТЫРУ**

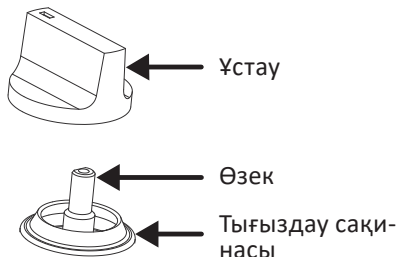
1. Торды, оттықтың қақпағын және кескішті алыңыз.
2. Инжекторды 7 мм тұқыр кілтімен бұрап, оны реттелетін газ түріне сәйкес келетін басқа инжектормен ауыстырыңыз.
3. Оттықты ақырын жинаңыз.



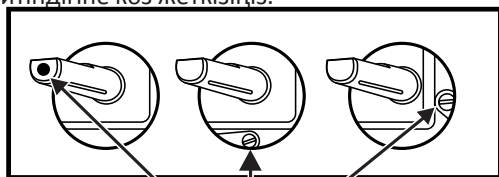
4. Инжекторларды ауыстырғаннан кейін оларды мұқият қатайтыңыз.

**МИНИМАЛДЫ ОТТЫ ОРНАТУ**

1. Тұтқаны минималды от жағдайына ауыстырыңыз.
2. Тұтқаны алып, кішкентай бұрағыштың ұшын өзектің ортасына қойыңыз.
  - Дұрыс реттелген жалынның биіктігі 3–4 мм.



- Пропан/бутанды қолданған кезде реттеу бұрамасын тірелгенше бұрау керек.
3. Тұтқаны орнатыңыз.
  4. Тұтқаны максималды жағдайдан минималды жағдайға тез бұрған кезде жалынның сөнбейтіндігіне көз жеткізіңіз.



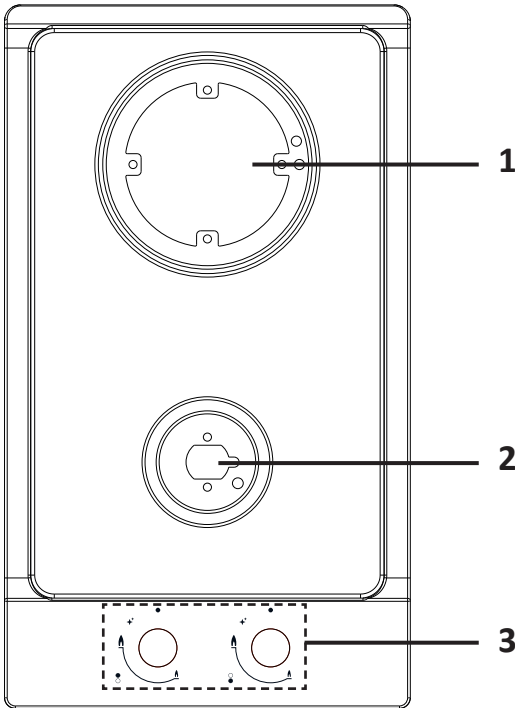
Реттегіш бұрама

5. Бұл процедураны барлық реттегіштер үшін қайталаңыз.

#### **НАЗАР АУДАРЫҢЫЗ!**





- Реттегіш өзегін зақымдамаңыз: зақымдалған жағдайда реттегішті ауыстыру керек.
- Жанарғыны орнатпас бұрын, инжектордың ештеңемен бітелмегеніне көз жеткізіңіз.
- Газ түрін өзгерткен сайын (сабынды сумен және/немесе газ детекторымен) ағып кетуді тексеріңіз.
- Жұмыс аяқталғаннан кейін маман пісіру бетінің төменгі жағына жапсырылған жапсырмаға газдың тиісті түріне (LPG немесе NG) қарама-қарсы белгі қоюы керек.

ҚҰРЫЛҒЫ СХЕМАСЫ

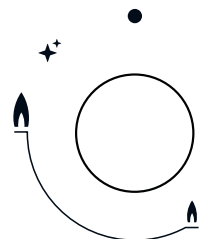


1. Үлкен үш жиекті оттық.
2. Кішкентай оттық.
3. Басқару тақтасы.

ОТТЫҚТЫ РЕТТЕГІШ

- Максималды қуат позициясы — «».
- Минималды қуат позициясы — «».
- Тұтану жағдайы — «».
- Газ беру өшірулі — «»

Реттегіштің жанындағы белгі («» / «») ол басқаратын оттықты көрсетеді.



## ЭЛЕКТР ӨРТЕУ ЖӘНЕ ГАЗДЫ БАҚЫЛАУ ЖҮЙЕСІ

1. Құрылғының дұрыс орнатылғанына және жалғанғанына көз жеткізіңіз.
2. Оттық реттегішін басып, оны сағат тіліне қарсы ең жоғары қуат деңгейіне дейін бұраңыз — оттық жанады. Реттегіш басылған кезде газ беріледі және ұшқын разряды жанады (сіз іске қосылған электр өртінің шертілгенін естисіз).
3. Реттегішті жібермес бұрын, оттың жанып тұрғанына көз жеткізіңіз. Егер оттық 15 секунд бойы жанбаса, реттегішті өшірілген күйге бұрап, бір минуттан кейін қайталап көріңіз.
4. Жану қуатын реттеу үшін реттегішті минималды және максималды белгі аралығындағы аралықта бұраңыз.
5. Оттықты өшіру үшін реттегішті өшірулі күйге қойыңыз.

Әрбір оттық газ-бақылау жүйесімен жабдықталған. Газдың ағып кетуі кезінде (абайсызда жанарғы жалынының өшуі) арнайы механизм пісіру бетінің ішіндегі газдың берілуін толығымен жабады.

### ЕСКЕРТУЛЕР

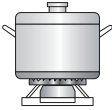
- Егер электр қуаты өшіп қалса немесе оттықты қосу мүмкін болмаса, оны сіріңкемен жағуға болады. Бұл әрекетті орындау кезінде абай болыңыз.
- Оттықты 15 секундтан артық қосуға тырыспаңыз. Егер осы уақыттан кейін қыздырғыш жанбаса, құрылғыны пайдалануды дереу тоқтатып, бөлімнің есігін ашыңыз және/немесе оттықты қайта жағуға әрекет жасамас бұрын кем дегенде 1 минут күтіңіз.
- Құрылғы жұмыс істеп тұрғанда және оны пайдаланғаннан кейін біраз уақытқа дейін күйіп қалмас үшін оның бетіне қол тигізбеңіз.
- Оттықтағы тағамды қайнату кезінде жалынды қайнату үшін жеткілікті минималды деңгейге дейін азайтыңыз.

## ДҰРЫС ЫДЫСТЫ ТАҢДАУ

### НАЗАР АУДАРЫҢЫЗ!

- Шойын табаларды, қыш немесе керамикалық кәстрөлдерді, гриль табаларын, гриль немесе тостер торларын пайдаланбаңыз: қатты қыздырудың салдарынан олар пісіру тақтасына зақым келтіруі мүмкін.
- Шеттері оттықтың шетінен асып кететін ыдыстарды пайдаланбаңыз.

Оттық	Ыдыс түбінің диаметрі (мм)	
	Мин.	Макс.
Үлкен	200	260
Кішкентай	120	160

✗		✓	
	Үлкен оттықтарда кішкене диаметрлі ыдыстарды пайдаланбаңыз. Жалын ыдыстың бүйірлеріне тиіп кетпеуі керек	Әр оттықтың өлшеміне сәйкес келетін ыдыстарды қолданыңыз	
	Қақпағы жоқ ыдыстарды пайдаланбаңыз немесе қақпағы жартылай жабық күйде пісірмеңіз	Пісіру кезінде әрқашан ыдыстарды жабыңыз	
	Пеште тұрақсыз немесе қысық түбі бар ыдыстарды пайдаланбаңыз	Әрқашан қалың тегіс түбі бар ыдыстарды қолданыңыз	
	Ыдыс-аяқты жанарғының шетіне қоймаңыз, ол аударылып кетуі мүмкін  Үлкен диаметрлі ыдыстарды басқару тұтқаларының жанында орналасқан оттыққа орнатпаңыз. Шамадан тыс қызып кету тұтқаларды зақымдауы мүмкін	Кәстрөлді әрқашан ортасына қойыңыз	
	Ешқашан ыдыстарды оттықтың жанарғысына тікелей қоймаңыз	Ыдыстарды торларға қойыңыз	
	Жанарғы мен ыдыстың түбінің арасына ештеңе қоймаңыз		
	Ауыр заттарды қоймаңыз немесе құрылғының бетіне ештеңе түсірмеңіз	Ыдыс-аяқты ұстаған кезде абай болыңыз	

## ТЕХНИКАЛЫҚ СИПАТТАМАЛАРЫ

Үлгісі	30-L01SS
Сауда белгісі	DEXP
Қуат параметрлері	220–240 В ~ 50–60 Гц
Қуат тұтыну	2 Вт
Оттықтардың жалпы қуаты	4,3 кВт
Әр оттықтың қуаты	Алдыңғы: 1 кВт; Артқы: 3,3 кВт
Сұйытылған газ шығыны	Алдыңғы: 73 г/сағ; Артқы: 240 г/сағ
Газ түрі	Табиғи (метан), сұйытылған (пропан-бутан)
Реттелген газ түрі	Табиғи (метан)
Номиналды газ қысымы	Табиғи газ үшін 2 кПа; Сұйытылған газ үшін 2,9 кПа
Құрылғы санаты	IІ2H3+
Қуат сымын бекіту түрі	Ү
Электр ток соғудан қорғау класы	I
Таза салмағы	4,1 кг
Өлшемдері (Е × Т × Б)	30 × 52 × 9,5 см
Қолдану саласы	Тұрмыстық

## ЖИНАҚТАЛЫМ

- Құрылғы.
- Бекіткіштер жиынтығы.
- Жабысқақ тығыздағыш таспа.
- Әмбебап ауа сору байланыстырғышы.
- Сұйытылған газ бүріккіштері.
- Пайдалану бойынша нұсқаулық.

- Тазалауды немесе техникалық қызмет көрсетуді бастамас бұрын, газды өшіріңіз, сондай-ақ құрылғының қуат көзін өшіріңіз.
- Тұрақты ластануды болдырмау үшін құрылғыны үнемі тазалаңыз (әрбір пайдаланудан кейін жақсырақ).
- Тазалауды бастамас бұрын, құрылғының барлық беттері толығымен суығанша күтіңіз.
- Құрылғыны зақымдамау үшін химиялық және абразивті тазалау құралдарын, сондай-ақ қатты губкалар мен қылшақтарды тазалау үшін пайдалануға тыйым салынады. Қажет болса, аз мөлшерде жұмсақ жуғыш зат қосып, құрылғыны сәл дымқыл губкамен тазалаңыз.
- Тазалау аяқталғаннан кейін құрылғының барлық беттерін құрғатыңыз.
- Жөндеу мен техникалық қызмет көрсетуді тек білікті мамандар жүргізуі керек.

## ТАЗАЛАУ БОЙЫНША ҰСЫНЫСТАР

### Торлар мен басқару тұтқалары

- Торларды алыңыз.
- Торлар мен реттегіштерді ыдыс жууға арналған аз мөлшердегі құралмен жұмсақ дымқыл матамен тазалаңыз.
- Қатты ластану кезінде торларды алдын-ала сұлау керек.
- Жуғаннан кейін барлық бөліктерді құрғақ, жұмсақ шүберекпен мұқият сүртіңіз.

### Жұмыс беті

- Ыдыс жуғыш зат қосылған жылы суға аздап малынған жұмсақ шүберекпен бетті үнемі сүртіп отырыңыз (шүберек қатты ылғал болмауы керек).
- Тазалағаннан кейін бетін құрғатыңыз.
- Коррозияны болдырмау үшін бірден бетіндегі тамақ қалдықтарын алып тастаңыз.
- Тот баспайтын болаттан жасалған бөлшектер уақыт өте келе жоғары температураға байланысты түсін өзгерте алады. Оларды әр қолданған сайын арнайы құралмен тазалап отырыңыз.

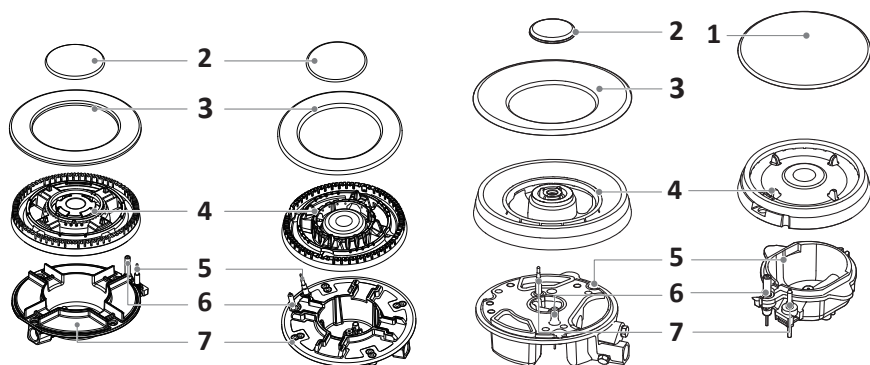
### Жанарғылар

- Жанарғылардың қақпақтары мен жалынды кескіштерді жоғары қарай тартып алып тастаңыз.
- Оларды аздап жуғыш затпен ыстық суға батырыңыз.
- Тазалағаннан кейін, оттықтың саңылаулары таза және толық құрғақ екеніне көз жеткізіп, мұқият құрғатыңыз.
- Жанарғылардың қозғалмайтын бөліктерін ылғалды шүберекпен сүртіп, кептіріңіз.

- Тұтандыру шамын және жалынды бақылау датчигін сәл дымқыл шүберекпен абайлап тазалаңыз, содан кейін құрғақ сүртіңіз.
- Оттықтарды қайта орнатпас бұрын инжектордың бітелмегенін тексеріңіз.

## Оттықтарды құрастыру

1. Жалынды кескішті (4) жанарғының табақшасына (5) тұтату құрылғысы (6) мен жалынды бақылау бергіші (7) кескіштің сәйкес тесіктеріне кіретіндей етіп орна-



тыңыз. Кескіш дұрыс бекітілуі керек.

2. Жанарғы қақпағын (1, 2, 3) жалынды кескіштің (4) үстіне орналастырып, бекіткіш істікшелерді сәйкесінше ойықтармен сәйкестендіріңіз.

### НАЗАР АУДАРЫҢЫЗ!

- Тазалағаннан кейін бөлшектерді дұрыс ретпен жинаңыз.
- Бөлшектердің үстіңгі және астыңғы жағын шатастырмаңыз.
- Тиектер сәйкес ойықтарға дәл кіруі керек.

## ЫҚТИМАЛ МӘСЕЛЕЛЕР ЖӘНЕ ОЛАРДЫҢ ШЕШІМДЕРІ

Мәселе	Ықтимал себеп	Ықтимал шешім
Электр тұтату жұмыс істемейді	Электр желісінде кернеу жоқ	Электр желісіндегі кернеуді тексеріңіз
	Пісіру беті қосылмаған	Пісіру бетін электр желісіне қосыңыз
	Жанарғы қақпағы нашар орнатылған.	Жанарғының қақпағын дұрыс орнатыңыз.
	Газ беру тоқтатылды	Газ беруді ашыңыз
Пісіру беті тұтану және жану кезінде қатты шу шығарады	Жанарғы қақпағы нашар орнатылған.	Жанарғының қақпағын дұрыс орнатыңыз.
Электр өрті нашар жұмыс істейді	Газ беру ішінара жабылды	Газдың толық ашық екеніне көз жеткізіңіз
	Жанарғы дымқыл	Жанарғылар мен шамдардың қақпақтарын құрғатыңыз.
	Шамдар мен жанарғылардың арасында тамақ немесе жуғыш заттардың қалдықтары жиналды	Кірді кетіріңіз
	Жанарғы қақпағы нашар орнатылған.	Жанарғының қақпағын дұрыс орнатыңыз.
	Жанарғының саңылаулары ластанған	Жанарғының тесіктерін тазалаңыз.
Құрылғы жұмыс істеп тұрған кезде жалын сөнеді	Пісіру кезінде сұйықтық қайнап, жалынды сөндірді	Оттықты өшіріп, 1 минут күтіңіз, содан кейін қайтадан қосыңыз
	Ауа ағыны жалынды сөндірді	Оттықты өшіріп, бөлмеде ауа ағыны жоқ екеніне көз жеткізіңіз, содан кейін оттықты қайта қосыңыз

Мәселе	Ықтимал себеп	Ықтимал шешім
Бөлмедегі газдың иісі	Оттық шүмегі ашық	Оттық шүмекті жабыңыз.
	Газдың ағуы	Негізгі газ шұласын қайта жабыңыз, бөлмені желдетіңіз және газбен жабдықтау жүйелерін тексеруге және сертификаттауға құқығы бар маманға шұғыл хабарласыңыз. Жүйеден немесе құрылғының өзінен газдың ағып кетуін тексеру жүргізілмейінше, тұрмыстық техниканы пайдаланбаңыз немесе от жаппаңыз.
Жалын біркелкі емес	Жанарғының саңылаулары ластанған	Жанарғының тесіктерін тазалаңыз.
Газ шықпайды немесе біркелкі шықпайды	Газ беру аралық шұралармен жабылған	Аралық шұланы ашыңыз
	Жанарғы қақпағы нашар орнатылған.	Жанарғының қақпағын дұрыс орнатыңыз.
Тұтқаны босатқаннан кейін бірден оттықтағы жалын сөнеді.	Тұтқа жеткілікті уақыт басылған күйде ұсталмады	Жалын тұтанғаннан кейін тұтқаны бірнеше секунд басып тұрыңыз.
	Жанарғының саңылаулары ластанған	Жанарғының тесіктерін тазалаңыз.

## МОНТАЖДАУ, САҚТАУ, ТАСЫМАЛДАУ (ТАСУ), ӨТКІЗУ ЖӘНЕ КӘДЕГЕ ЖАРАТУ ЕРЕЖЕЛЕРІ МЕН ШАРТТАРЫ

- Құрылғыны орнату ережелері мен шарттары осы пайдалану нұсқаулығының «Орнату» бөлімінде сипатталған.
- Құрылғыны сақтау дайындаушы мен тұтынушының жылытылатын үй-жайларында ауа температурасы 5 °С-тан 40 °С-қа дейін және ауаның салыстырмалы ылғалдылығы 80%-дан аспайтын орауышта жүргізілуі тиіс. Үй-жайларда жемірілуді тудыратын жегі қоспалар (қышқылдар, сілтілер буы) болмауы тиіс.
- Құрылғыны дұрыс тасымалдауды қамтамасыз ету үшін келесі талаптарды сақтау қажет:
  - егер бар болса, құрылғыдан барлық ішкі керек-жарақтарды алып тастаңыз және оларды бөлек ораңыз;
  - құрылғының жұмыс қабілеттілігін және сыртқы түрін сақтау үшін оның дұрыс оралғанына көз жеткізіңіз (үлкен көлемді техниканы сыни жерлерде гофрленген қатырма төсемдері бар полиэтилен немесе көпіршікті пленкаға орау керек);
  - көлік құралының айналасында қозғалу мүмкіндігін болдырмау үшін құрылғыны белдіктермен мықтап бекітіңіз;

- сыртқы ортаның әсерін толығымен жою үшін тек жабық көлікті пайдаланыңыз;
- тиеу-түсіру жұмыстарын орындау кезінде қаптаманы өте мұқият өңдеуді қамтамасыз етіңіз.
- Құрылғы мұқият өңдеуді қажет етеді, оны шаң, кір, соққы, ылғал, от және т. б. әсерінен қорғайды.
- Құрылғыны өткізу жергілікті заңнамаға сәйкес жүргізілуі тиіс.
- Өнімнің қызмет ету мерзімі аяқталғаннан кейін оны қарапайым тұрмыстық қоқыспен бірге тастауға болмайды. Оның орнына, ол федералды немесе жергілікті заңдарға сәйкес кейіннен қайта өңдеу және жою үшін электр және электронды жабдықтарды тиісті қабылдау пунктіне кәдеге жаратуға тапсырылады. Осы өнімді дұрыс кәдеге жаратуды қамтамасыз ете отырып, сіз табиғи ресурстарды үнемдеуге көмектесесіз және дұрыс емделмеген жағдайда қоршаған ортаға және адамдардың денсаулығына зиян келтірмеуге көмектесесіз. Бұл өнімді қабылдау және кәдеге жарату орындары туралы толығырақ ақпаратты жергілікті муниципалды органдардан немесе тұрмыстық қоқыстарды шығаратын кәсіпорыннан алуға болады.
- Егер құрылғының ақаулығы анықталса, дереу уәкілетті қызмет көрсету орталығына хабарласыңыз немесе құрылғыны тастаңыз.

## ҚОСЫМША АҚПАРАТ

**Manufacturer:** Wuhu Midea Smart Kitchen Appliance Manufacturing Co., Ltd.  
Wanchun East Road, Economic and Technological Development Zone, Wuhu City, Anhui Province, China.

**Өндіруші:** Уху Мидеа Смарт Китчен Эпплайнс Мэньюфэкчеринг Ко., Лтд.  
Ванчунь шығыс тас жолы, экономикалық және технологиялық даму аймағы, Уху қ., Аньхой провинциясы, Қытай.  
Қытайда жасалған.

**Импорттаушы / Қазақстан Республикасында талаптар қабылдайтын заңды тұлға:** «DNS QAZAQSTAN (ДНС КАЗАХСТАН)» ЖШС,  
Астана қ., Сарыарқа ауданы, Сарыарқа даңғ., 12 ғим., Қазақстан Республикасы.  
**Электрондық пошта мекен-жайы:** info@dns-shop.kz

Тауар КО ТР (ЕАЭО) талаптарына сәйкес келеді.

Сипаттамалар, өнім туралы ақпарат және оның сыртқы түрі сапаны жақсарту мақсатында пайдаланушыға алдын ала ескертусіз өзгертілуі мүмкін.



Өндіріс күні пайдаланушы нұсқаулығының орыс тіліндегі нұсқасында көрсетілген. V.2

# ҚҰРЫЛҒЫНЫҢ ТӨЛҚҰЖАТЫ

Құрылғы: Газ пісіру беті.

Сауда белгісі: DEXP.

Үлгісі: 30-L01SS.

Сатып алу күні: \_\_\_\_\_

SN/IMEI: \_\_\_\_\_

Өнімді алдым, сыртқы келбетіне ешқандай шағым жоқ.

(Тұтынушының Т.А.Ә., қолы)

## Орнату және жөндеу туралы мәліметтер

Қосуды (орнатуды) немесе жөндеуді жүзеге асырған маман толтырады.

Орнату/ жөндеу күні	Орнатуды/ жөндеуді жүзеге асырған маманның Т.А.Ә.	Орнатуды/ жөндеуді жүзеге асырған маманның қолы	Орнатуды/ жөндеуді жүзеге асырған ұйымның атауы	Орнатуды/ жөндеуді растайтын құжаттың нөмірі

Осы Төлқұжаттың сақталуына қамқорлық жасаңыз, себебі бүліну немесе жоғалту кепілдіктің жойылуына әкелуі мүмкін.

## Басқа белгілер

\_\_\_\_\_

\_\_\_\_\_

\_\_\_\_\_

\_\_\_\_\_

## КЕПІЛДІК ТАЛОНЫ

SN/IMEI: \_\_\_\_\_

Кепілдікке қойылған күні: \_\_\_\_\_

Өндіруші бүкіл кепілдік мерзімі ішінде құрылғының үздіксіз жұмыс істейтініне, сондай-ақ материалдар мен құрастырымда ақаулар болмайтынына кепілдік береді. Кепілдік мерзімі бұйым сатып алынған сәттен бастап есептеледі және жаңа өнімдерге ғана қолданылады.

Кепілдікті қызмет көрсету бұйым пайдаланушы нұсқаулығына сәйкес пайдаланылған жағдайда, кепілдік мерзімі ішінде тұтынушының кінәсіз істен шыққан элементтерді тегін жөндеуді немесе ауыстыруды қамтиды. Элементтерді жөндеу немесе ауыстыру уәкілетті сервис орталықтарының аумағында жүргізіледі.

**Кепілдік мерзімі:** 24 ай.

**Пайдалану мерзімі:** 120 ай.

Сервистік орталықтардың өзекті тізімі келесі мекенжай бойынша:

<https://www.dns-shop.kz/service-center/>

**Кепілдік міндеттемелер және тегін сервистік қызмет көрсету, егер оларды ауыстыру бұйымды бөлшектеуге байланысты болмаса, тауардың жиынтықтылығына кіретін, төменде аталған керек-жарақтарға қолданылмайды:**

- ҚБП (қашықтықтан басқару пульті) үшін қуат элементтері (батареялары).
- Жалғағыш кәбілдер, антенналар және оларға арналған ауыстырғыштар, құлаққаптар, микрофондар, «HANDS-FREE» құрылғылары; жиынтықта жеткізілетін әртүрлі типтегі ақпарат тасығыштар, бағдарламалық жасақтама (БЖ) және драйверлер (бұйымның қатқыл магниттік дискілеріндегі жинақтағышқа алдын ала орнатылған БЖ қоса алғанда, бірақ онымен шектелмей), сыртқы енгізу-шығару құрылғылары және манипуляторлар.
- Қаптамалар, сөмкелер, белдіктер, тасымалдауға арналған баулар, монтаждық құрылғылар, құралдар, бұйымға қоса берілетін құжаттама.
- Табиғи тозуға ұшырайтын шығын материалдары мен бөлшектер.



## Өндіруші келесі жағдайларда кепілдік міндеттемелерге ие болмайды:

- Кепілдік мерзімі аяқталды.
- Егер жеке (тұрмыстық, отбасылық) қажеттіліктерге арналған бұйым кәсіпкерлік қызметті жүзеге асыру үшін, сондай-ақ оның тікелей міндетіне сәйкес келмейтін басқа мақсаттарда пайдаланылған болса.
- Өндіруші бұйымды пайдалану кезінде пайдаланушы нұсқаулығының талаптарын бұзу, бұйымды орнату және оған қызмет көрсету жөніндегі ұсынымдарды, қосу ережелерін (бұйымның өзіне де, онымен байланысты бұйымдарға да сәйкес келмейтін желілік кернеудің әсері нәтижесінде туындаған қысқа тұйықталулар), бұйымды сақтау және тасымалдау кезінде өнім иесі және/немесе үшінші тұлғалар шектен ықтимал материалдық, моральдық және өзге де зиян үшін жауапты болмайды.
- Механикалық зақымданудың барлық жағдайлары: өнімді пайдалану кезінде алынған сызаттар, жарықтар, деформациялар, соққы іздері, майысулар, кептелістер және т.б.
- Түрлендірулерді, рұқсат етілмеген жөндеулерді осындай жұмыстарды жүргізуге уәкілетті емес адамдар жүргізген жағдайлар. Егер ақаулық конструкцияны немесе бұйымның сұлбасын өзгерту, Өндіруші қарастырмаған сыртқы құрылғыларды қосу, Қазақстан Республикасының заңнамасына сай сәйкестік сертификаты жоқ құрылғыны пайдалану салдарынан туындаған болса.
- Егер бұйымның ақауы еңсерілмейтін күштің әсерінен (табиғи элементтер, өрт, су тасқыны, жер сілкінісі, тұрмыстық факторлар және Өндірушіге тәуелді емес басқа жағдайлар) немесе Өндіруші болжай алмаған үшінші тұлғалардың әрекеттерінен туындаса.
- Бұйымның толық немесе ішінара істен шығуына алып келген бұйымның ішіне бөгде заттардың, өзге денелердің, заттектердің, сұйықтықтардың, жәндіктердің немесе жануарлардың түсуінен, агрессивті ортаның әсерінен, жоғары ылғалдылықтан, жоғары температуралардан туындаған ақау.
- Бұйымды сәйкестендіру (сериялық нөмірі) жоқ немесе сәйкес келмейді. Егер зақымданулар (кемшіліктер) зиянды бағдарламалық қамтаманың; БЖ ұсынушысының осы қызметті ұсынбауына байланысты мүмкіндігінсіз бұйымның бағдарламалық ресурстарына қолжетімділіктің болмауына әкеп соққан құпиясөздерді (кодтарды) оларды жинау/қалпына келтіру мүмкіндігінсіз орнату, ауыстыру немесе жою әсерінен туындаса.
- Егер жұмыстың ақаулықтары қуат беруші, кәбілдік, телекоммуникациялық желілердің, радиосигнал қуатының стандарттарға немесе техникалық регламенттеріне сәйкес келмеуінен, оның ішінде бедер ерекшеліктерінен және басқа да осыған ұқсас сыртқы факторлардан, бұйымның желі әрекет ететін шекарада немесе аймақтан тыс жерде пайдаланылуынан туындаған болса.
- Егер зақымданулар стандартты емес (түпнұсқалық емес) және/немесе сапасыз (зақымданған) шығыс материалдарын, керек-жарақтарды, қосалқы бөлшектерді, қуат беру элементтерін, әртүрлі үлгідегі ақпарат тасымалдағыштарды (CD, DVD дискілерді, жад карталарын, SIM карталарын, картридждерді қоса алғанда) пайдаланудан туындаса.
- Егер кемшіліктер үйлесімсіз контентті (әуендерді, графиканы, бейне және басқа файлдарды, Java қосымшаларын және оларға ұқсас бағдарламаларды) алуға, орнатуға және пайдалануға байланысты туындаған болса.
- Осы бұйыммен жанасып жұмыс істейтін басқа жабдыққа келтірілген залалға.





