

Пайдалану бойынша нұсқаулық

Ұялы кондиционер
AC-PD12PO/W

DEXP

Мазмұны

Құрылғы мақсаты	3
Қауіпсіздік ережелері	3
Қолдану ережелері	4
Құрылғы схемасы	5
Техникалық сипаттамалары	6
Жинақталым	6
Орнату	7
Дұрыс орынды таңдау.....	7
Ауа шығаратын түтікшені орнату.....	7
Стандартты орнату.....	8
Дренаждық қосылым.....	8
Терезе жинағымен орнату (міндетті емес).....	9
Пайдалану	10
Басқару панелі.....	10
ҚБ пульті.....	11
Функциялар.....	13
Қызмет көрсету және күтім	14
Ауа сүзгісін тазалау.....	14
Ықтимал проблемалар және олардың шешімі	15
Қате кодтары.....	15
Монтаждау, сақтау, тасымалдау (тасу), өткізу және кәдеге жарату ережелері мен шарттары.....	16
Қосымша ақпарат	17

Құрметті сатып алушы!

Біздің өнімді таңдағаныңыз үшін алғыс айтамыз.

Біз Сізге сапалы, функционалды және жоғары талаптарға сәйкес әзірленген және жасалған өнімдер мен құрылғыларды ұсынуға қуаныштымыз. Пайдалануды бастамас бұрын, Сіздің қауіпсіздігіңізге қатысты маңызды ақпаратты, сондай-ақ өнімді дұрыс пайдалану және оған күтім жасау бойынша ұсыныстарды қамтитын осы нұсқаулықты мұқият оқып шығыңыз. Осы нұсқаулықтың сақталуына назар аударыңыз және оны өнімді одан әрі пайдалану кезінде анықтамалық материал ретінде пайдаланыңыз.

Құрылғы мақсаты

Құрылғы тұрмыстық үй-жайлардағы ауаны салқындату, ылғалдандыру және желдету үшін арналған.

Қауіпсіздік ережелері

- Орнату процесі осы нұсқаулыққа сәйкес орындалуы керек. Кепілдік қызмет көрсету құқығыңыздың күшін жоймау үшін құрылғыны орнатпас бұрын нұсқауларды мұқият оқып шығыңыз.
- Құрылғыны қоспас бұрын, құрылғыда көрсетілген кернеу жергілікті жерге қосылған қуат көзінің кернеуіне сәйкес келетініне көз жеткізіңіз.
- Құрылғыны орнатуды және жерге қосуды білікті мамандар жүзеге асыруы керек. Дұрыс емес орнату немесе жерге қосу пайдаланушының өмірі мен денсаулығына қауіп төндіруі мүмкін.
- Құрылғыны тегіс, қатты бетке орнатыңыз. Бұлай істемеу әдеттен тыс дірілге, шуға немесе құрылғының зақымдалуына әкелуі мүмкін.
- Құрылғының басқа нысандармен блокталмағанына көз жеткізіңіз.
- Қуат сымсызақымдалған болса, кондиционерді пайдаланбаңыз. Зақымдалған кәбілді ауыстыру үшін уәкілетті қызмет көрсету орталығына хабарласыңыз.
- Кондиционерді ақаулы розеткаға қоспаңыз. Адаптерлерді немесе ұзартқыштарды пайдаланбаңыз.



ЕСКЕРТУ: Өрт қаупі бар! Кондиционерді орнатуға БОЛМАЙДЫ:

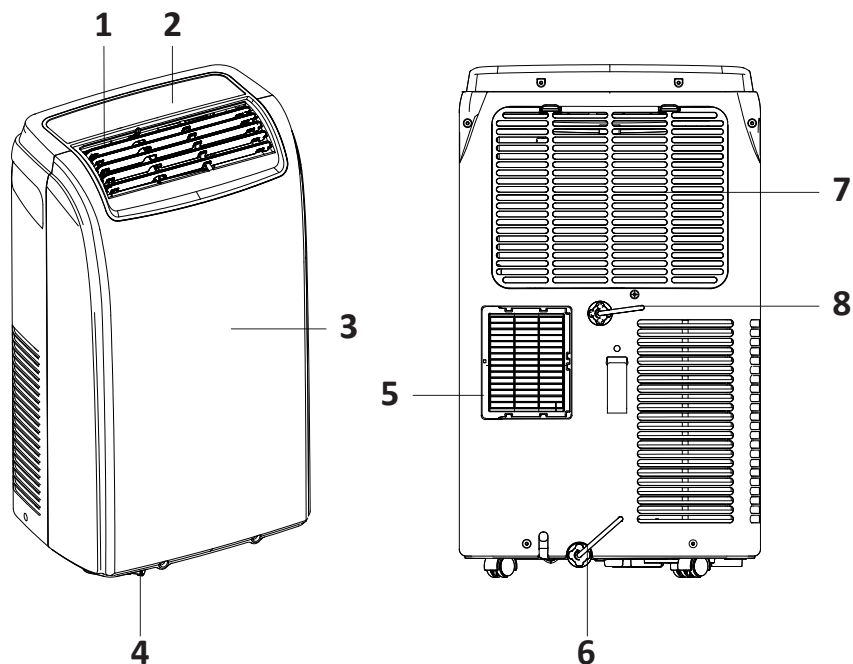
- ашық оттың жанында;
- кондиционерге судың, майдың және химиялық заттардың шашырауы мүмкін жерлерде;
- тікелей күн сәулесі түсетін жерлерде;
- ванна бөлмелері мен душ немесе бассейндердің жанында;
- ылғалдылығы жоғары жерлерде.
- Құрылғының жанына жанғыш материалдарды немесе сұйықтықтарды қоймаңыз.
- Қозғалыс жеңілдігі үшін құрылғы роликтермен жабдықталған. Құрылғыны кілемде жылжытпаңыз немесе заттардың үстінен айналдырмаңыз бұл құрылғының аударылуына әкелуі мүмкін.
- Құрылғы құлап кетсе, көзге көрінетін зақым болса немесе дұрыс жұмыс істемесе, оны пайдаланбаңыз. Құрылғыны дереу өшіріп, желіден ажыратыңыз және уәкілетті қызмет көрсету орталығына хабарласыңыз.
- Құрылғыны дымқыл немесе ылғал қолмен ұстамаңыз.

- Құрылғыны ылғалдан қорғаңыз.
- Бұл құрылғы балалардың немесе физикалық, сенсорлық немесе ақыл-ой қабілеттері шектеулі адамдардың қауіпсіздігіне жауапты адамның қадағалауынсыз пайдалануына арналмаған. Балаларға құрылғымен ойнауға рұқсат бермеңіз.
- Балалар құрылғыны ересектердің қарауынсыз тазаламауы немесе күтіп ұстауы керек.
- Тазалау немесе қызмет көрсету алдында құрылғыны өшіріп, желіден ажыратыңыз.
- Сымды кілем немесе жиһаз астына өткізбеңіз.
- Құрылғының кіріс немесе шығыс саңылауларын жаппаңыз.
- Құрылғыны және оның керек-жарақтарын тек мақсаты бойынша пайдаланыңыз.
- Басқару тақтасындағы ешбір түймені саусақтардан басқа ештеңемен баспаңыз.
- Құрылғыны бөлшектемеңіз немесе бекітілген бөлшектерді алмаңыз.
- Ашаны розеткаға қосу немесе суыру арқылы құрылғыны қоспаңыз немесе өшірмеңіз. Әрқашан басқару панеліндегі қосқышты пайдаланыңыз.
- Кондиционерді тазалау үшін қауіпті химиялық заттарды пайдаланбаңыз, себебі олар құрылғыға тиіп кетуі мүмкін. Құрылғыны жанғыш заттардың немесе алкоголь, инсектицидтер, бензин және т.б. сияқты түтіндердің жанында пайдаланбаңыз.
- Кондиционер әрқашан тік күйде болуы керек, соның ішінде тасымалдау кезінде.
- Құрылғыны қуат көзінен ажыратқанда, ашаны қолыңызбен ұстаңыз және кәбілді тартпаңыз.
- Қолданбаған кезде құрылғыны өшіріңіз.
- Кондиционердің ауа шығатын торына кез келген заттардың түсуіне жол бермеңіз.
- Құрылғының үстіне отырмаңыз немесе оған ешбір зат қоймаңыз.
- Құрылғыны өзіңіз жөндеуге тырыспаңыз. Өкілетті қызмет көрсету орталығына хабарласыңыз.
- Қызып кету қаупін болдырмау үшін әрқашан қуат сымын толығымен босатыңыз.
- Басқа электр құрылғыларын кондиционер жалғанған розеткаға қоспаңыз.
- Құрылғыны өшіргеннен кейін оны қайта қоспас бұрын 3 минут күтіңіз.

Қолдану ережелері

	Макс. салқындату режиміндегі температура, °C	Мин. салқындату режиміндегі температура, °C
Құрғақ термометр бойынша	35	18
Ылғал термометр бойынша	24	12

Құрылғы схемасы



1. Ауа шығатын тор.
2. Басқару панелі.
3. Жақтау.
4. Доңғалақ.
5. Ауа шығатын тесік.
6. Дренаждық тесік.
7. Ауа кіретін тесік.
8. Дренаждық тесік.
9. Кәбіл ұстағышы.

Техникалық сипаттамалары

Үлгісі	AC-PD12PO/W	
Сауда белгісі	DEXP	
Қуат опциялары	220–240 В, 50 Гц	
Салқындату қуаты (БЖҚ/сағ, кВт)	12000, 3,3	
Максималды жұмыс қысымы, МПа	Шығару	3,2
	Сору	1,2
Хладагент (R/кг)	R290/0,185	
Стандартты жұмыс шарттары (А), (Вт)	Салқындату	5,8/1269
	Жылыту	/
Номиналды ток (А)	5,9	
Номиналды тұтыну қуаты (Вт)	1346	
Шу деңгейі (дБА)	65	
Қорғау дәрежесі	IPX0	
Қуат сымын бекіту түрі	Y	
Электрлік қорғаныс класы	I	

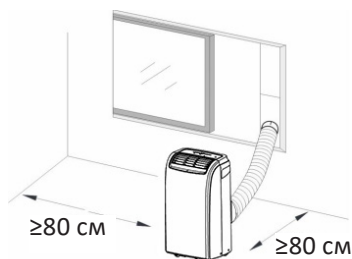
Жинақталым

- Құрылғы.
- Пайдалану бойынша нұсқаулық.
- Қашықтықтан басқару пульті.
- ААА батареялары x 2 дана.
- Ауа шығаратын түтік.
- Дренаждық түтік.
- Құрылғы адаптері.
- Терезе қосқышы.
- Терезе жинағы.
- Дюбельдер x 2 дана.

Орнату

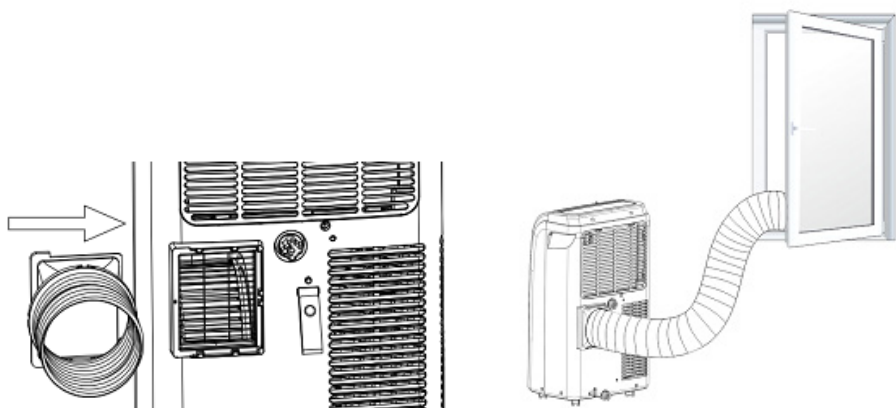
Дұрыс орынды таңдау

- Шу мен дірілді азайту үшін құрылғыны тегіс жерге қойғаныңызға көз жеткізіңіз.
- Құрылғы жерге тұйықталған розеткаға жақын орнатылуы керек және құрылғының артқы жағында орналасқан су төгетін саңылаулар бітеліп қалмауы керек.
- Кондиционердің дұрыс болуын қамтамасыз ету үшін құрылғы ең жақын қабырғадан кемінде 80 см қашықтықта орналасуы керек.
- Ауа қабылдайтын және шығатын саңылауларды жабуға болмайды.



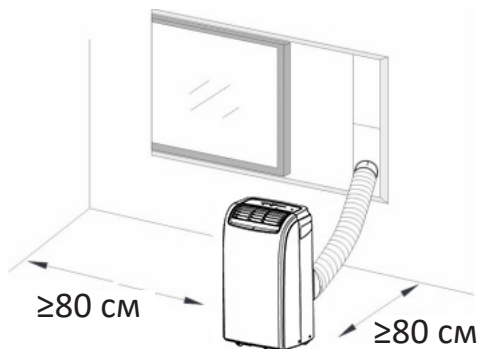
Ауа шығаратын түтікшені орнату

1. Төртбұрышты бекіту қыстырғышын кондиционердің артындағы ауа розеткасына салыңыз.
2. Түтіктің екінші ұшын терезеге бағыттаңыз.



Стандартты орнату

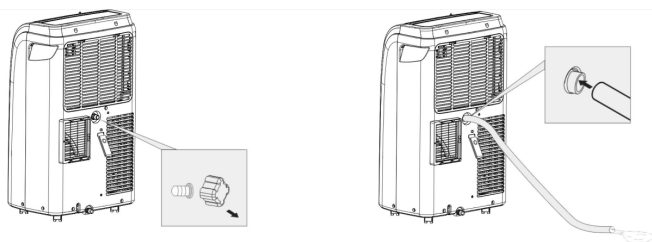
1. Розеткаға ыңғайлы тәсілмен кондиционерді орнату үшін қолайлы орынды таңдаңыз.
2. Ауа шығаратын түтікшені орнатып, терезенің орнын реттеңіз.
3. Су төгетін түтікті жалғаңыз.
4. Құрылғыны электр желісіне қосыңыз.
5. Қуат түймесін басыңыз.



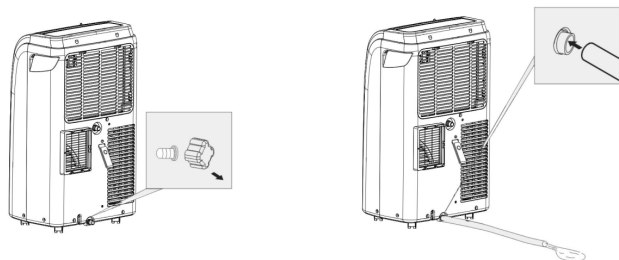
Дренаждық қосылым

- Құрылғының артқы жағындағы су төгетін тығынды шешіп, оған шлангты жалғаңыз. Түтіктің екінші ұшын конденсатты төгу аймағының үстіне қойыңыз.
- Түтікті су төгетін жерге бағыттаңыз. Су ағынына кедергі келтіретін иілудердің жоқтығына көз жеткізіңіз.
- Бұл құрылғы екі дренаждық тесікпен жабдықталған.

1



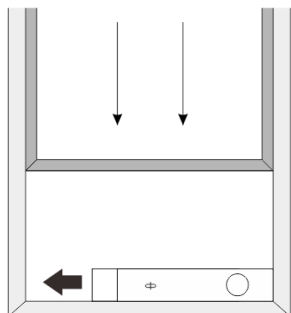
2



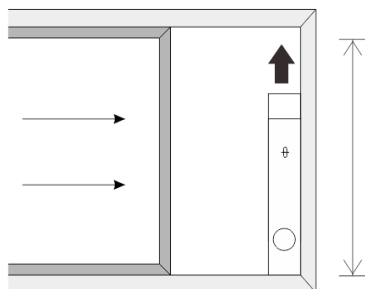
Терезе жинағымен орнату (міндетті емес)

Орнатпас бұрын терезенің минималды және максималды өлшемін тексеріңіз.

1. Терезе жинағын терезеге орнатыңыз (Сурет 1).
2. Терезе адаптерінің ұзындығын терезенің еніне немесе биіктігіне сәйкес реттеңіз және оны дубльмен бекітіңіз (Сурет 2).
3. Түтік қосқышын терезе жинағының тесігіне салыңыз (Сурет 3).

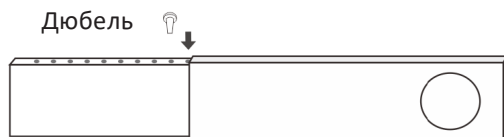


Мин. терезе ені: 67,5 см
Макс. терезе ені: 123 см

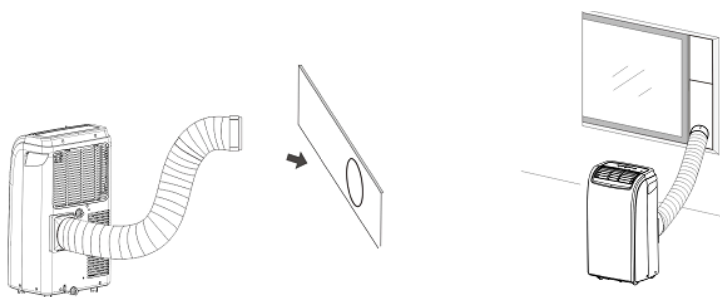


Мин. терезе биіктігі: 67,5 см
Макс. терезе биіктігі: 123 см

Сур.1



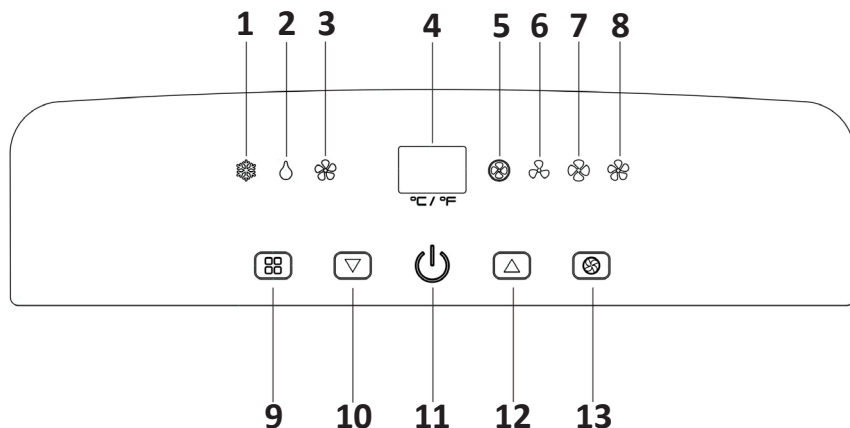
Сур.2



Сур.3

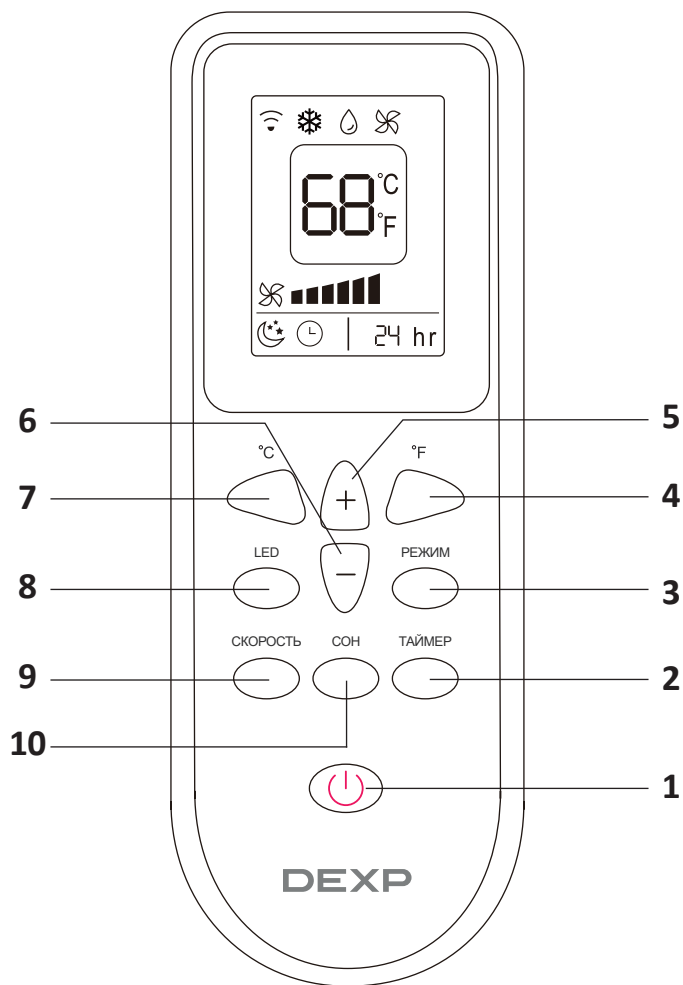
Пайдалану

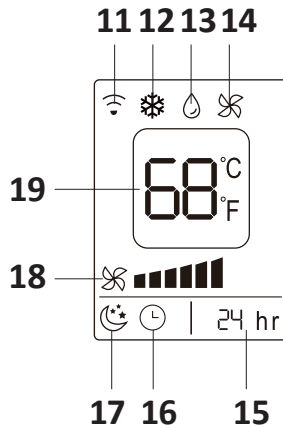
Басқару панелі



1. «Салқындату» режимінің индикаторы.
2. «Кептіру» режимінің индикаторы.
3. «Желдету» режимінің индикаторы.
4. Дисплей.
5. Автоматты желдету режимінің индикаторы.
6. Желдету жылдамдығының төмен индикаторы.
7. Орташа желдету жылдамдығының индикаторы.
8. Желдету жылдамдығының жоғары индикаторы.
9. «Режим» түймесі.
10. Температураны төмендету түймесі.
11. Қуат түймесі.
12. Температураны арттыру түймесі.
13. «Жылдамдық» түймесі.

ҚБ пульті





1. Қуат түймесі.
2. Таймерді қосу/өшіру түймесі.
3. «Режим» түймесі.
4. Температураны Фаренгейт градустарында көрсету түймесі.
5. Температураны арттыру түймесі.
6. Температураны төмендету түймесі.
7. Температураны Цельсий градусымен көрсету түймесі.
8. Артқы жарықты белсеңдіру түймесі.
9. Желдеткіш жылдамдығын арттыру түймесі.
10. «Сон» режимін қосу/өшіру түймесі.
11. Сигнал индикаторы.
12. «Салқындату» режимінің индикаторы.
13. «Кептіру» режимінің индикаторы.
14. «Желдету» режимінің индикаторы.
15. Таймердің уақыт индикаторы.
16. Таймер индикаторы.
17. «Ұйқы» режимінің индикаторы.
18. Желдеткіш жылдамдығының индикаторы.
19. Температура индикаторы.

Функциялар

Құрылғыны қосу/өшіру

Құрылғыны қосу/өшіру үшін қуат түймесін басыңыз.

Салқындату режимі

«Салқындату» индикаторы жанғанша «РЕЖИМ» түймесін басыңыз.

Қажетті температураны орнату үшін температураны басқару түймелерін пайдаланыңыз. Температураны 16 – 31 °С аралығында орнатуға болады.

Жұмыс режимінің өзгеруі

Жұмыс режимін өзгерту үшін «РЕЖИМ» түймесін басыңыз. Режимдерді ауыстыру тәртібі келесідей: салқындату – кептіру – желдету.

Жылдамдықты реттеу

Желдеткіш жылдамдығын реттеу үшін «СКОРОСТЬ» түймесін басыңыз. Келесі жылдамдық режимдері бар: автоматты, төмен, орташа және жоғары.

Қосу таймері

Кондиционер өшірілген кезде қосу таймерін орнату үшін «ТАЙМЕР» түймесін басыңыз.

Таймер уақытын 1 сағаттан 24 сағатқа дейін орнату үшін температураны арттыру/төмендету түймелерін (1 сағаттық қадамдар) пайдаланыңыз. Басқару тақтасы мен қашықтан басқару пульті уақытты көрсетеді.

Параметрлерді растау үшін «ТАЙМЕР» түймесін басыңыз, таймер индикаторы жанады.

Таймер функциясын өшіру үшін таймер индикаторы сөнгенше «ТАЙМЕР» түймесін басып тұрыңыз.

Өшіру таймері

Кондиционер қосулы кезде өшіру таймерін орнату үшін «ТАЙМЕР» түймесін басыңыз.

Таймер уақытын 1 сағаттан 24 сағатқа дейін орнату үшін температураны арттыру/төмендету түймелерін (1 сағаттық қадамдар) пайдаланыңыз. Басқару тақтасы өшіру уақытын көрсетеді.

Параметрлерді растау үшін «ТАЙМЕР» түймесін басыңыз, таймер индикаторы жанады.

Таймер функциясын өшіру үшін таймер индикаторы сөнгенше «ТАЙМЕР» түймесін басып тұрыңыз.

Температураны реттеу түймелері

- Желдету режимінде бұл түймелер жарамсыз.
- Салқындату режимінде қажетті бөлме температурасын орнатыңыз. Температураны 16 – 31 °С аралығында орнатуға болады.
- Құрғату режимінде ылғалдандыру жылдамдығын реттеңіз.
- Температура дисплейін Цельсий немесе Фаренгейт бойынша ауыстыру үшін екі түймені бір уақытта басыңыз.

«Ұйқы» режимі

Бұл функция тек салқындату режимінде қол жетімді.

Режимді қосу үшін «СОН» түймесін басыңыз, ұйқы кезінде ұстап тұру үшін қолайлы температураны таңдаңыз.

Режимді өшіру үшін «СОН» түймесін қайтадан басыңыз.

Кептіру режимі

«Су төгу» индикаторы жанғанша «РЕЖИМ» түймесін басыңыз.

Бұл режимде жылдамдық пен температураны реттеу мүмкін емес.

Желдету режимі

Желдету индикаторы жанғанша «РЕЖИМ» түймесін басыңыз.

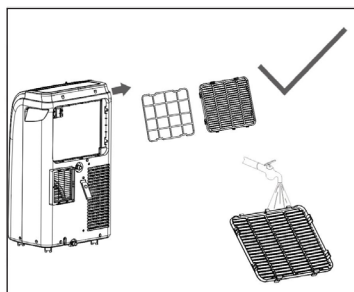
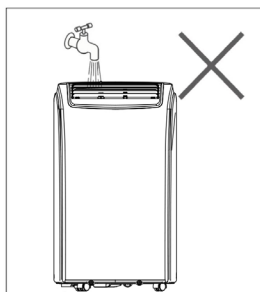
Желдеткіш жылдамдығын таңдау үшін «СКОРОСТЬ» түймесін басыңыз.

Қызмет көрсету және күтім

- Тазалау немесе қызмет көрсету алдында құрылғыны әрқашан электр розеткасынан ажыратыңыз.
- Құрылғыны тазалау үшін жанғыш сұйықтықтарды немесе химиялық заттарды пайдаланбаңыз.
- Құрылғыны ағынды сумен жууға болмайды.
- Құрылғы зақымдалған болса, қызмет көрсету орталығына хабарласыңыз.

Ауа сүзгісін тазалау

- Ауа соратын торды ашыңыз және ауа сүзгісін алыңыз.
- Ауа сүзгісін бейтарап жуғыш затпен жылы суда (40 °С) тазалап, көлеңкеде құрғатыңыз.
- Сүзгіні қайта орнатыңыз.
- Ескерту: құрылғыны сүзгісіз пайдаланбаңыз, себебі құрылғы бітеліп, өнімділігі нашар болуы мүмкін.



Ықтимал проблемалар және олардың шешімі

Проблема	Ықтимал себеп	Шешім
Қуат түймесін басқан кезде құрылғы қосылмайды	Су жинау науасы толы	Суды төгіңіз
	Салқындату режимінде бөлме температурасы белгіленген температурадан төмен	Басқа температураны орнатыңыз
Салқындату сыйымдылығы жеткіліксіз	Ауа кірісі бітеліп қалды	Құрылғыны өшіріп, ауа кірісін тазалаңыз
	Ауа шығаратын түтік қосылмаған немесе бітеліп қалған	Құрылғыны өшіріп, ауа шығатын түтікті тазалаңыз
	Температура жоғары деңгейге орнатылды	Орнатылған температура мәнін азайтыңыз
	Бөлмеде терезелер мен есіктер ашық	Бөлмедегі барлық терезелер мен есіктерді жабыңыз
	Бөлмеде жылу көздері бар	Жылу көздерін өшіріңіз немесе алып тастаңыз
Құрылғы өте шулы	Құрылғы тегіс емес бетке орналастырылған	Құрылғыны тегіс бетке қойыңыз
	Дыбыс салқындатқыштан шығып жатыр	Бұл қалыпты жағдай

Қате кодтары

Қате коды	Мағынасы	Шешім
E0	Температура датчигінің дұрыс жұмыс істемеуі	Датчикті ауыстырыңыз
E1	Конденсат температурасы датчигінің қатесі	Датчикті ауыстырыңыз
E2	Салқындату режимінде су науасы толы	Суды алып тастаңыз
E3	Буландырғыштың температурасы датчигінің қатесі	Датчикті ауыстырыңыз

Монтаждау, сақтау, тасымалдау (тасу), өткізу және кәдеге жарату ережелері мен шарттары

- Құрылғыны орнату ережелері мен шарттары «Орнату» бөлімінде сипатталған.
- Құрылғыны қаптамада, өндірушінің және тұтынушының жылытылатын үй-жайларында ауаның 5 және 40 °С аралығындағы температурада және ауаның 80%-дан аспайтын салыстырмалы ылғалдылығында сақтау керек. Үй-жайда жемірілуді тудыратын жегі қоспалар (қышқылдардың, сілтілердің булары) болмауы тиіс.
- Құрылғының дұрыс тасымалдануын қамтамасыз ету үшін келесі талаптарды орындау қажет:
 - барлық ішкі керек-жарақтарды, егер бар болса, құрылғыдан алып тастаңыз және оларды бөлек орап алыңыз;
 - құрылғының өнімділігі мен сыртқы түрін сақтау үшін дұрыс оралғанына көз жеткізіңіз (үлкен жабдықты маңызды жерлерде пластикалық немесе гофрленген картон төсеніштері бар көпіршікті орамамен орау керек);
 - құрылғыны көліктің айналасында қозғалмауы үшін белдіктермен мықтап бекітіңіз;
 - сыртқы ортаның әсерін толығымен жою үшін тек жабық көлікті пайдаланыңыз;
 - Қолдану кезінде қаптаманың өте мұқият өңделгеніне көз жеткізіңіз.
- Құрылғы ұқыпты өңдеуді талап етеді, оны шаң, кір, соққы, ылғал, от және т.б. әсерінен қорғаңыз.
- Құрылғыны сату жергілікті заңнамасына сәйкес жүргізілуі керек.
- Бұйымның қызмет ету мерзімі аяқталғаннан кейін оны қарапайым тұрмыстық қоқыспен бірге тастауға болмайды. Оның орнына, ол федералды немесе жергілікті заңнамаға сәйкес қайта өңдеу және қайта өңдеу үшін электрлік және электронды жабдықты тиісті қабылдау бекетіне қайта өңдеуге жіберіледі. Осы бұйымды дұрыс жоюды қамтамасыз ете отырып, сіз табиғи ресурстарды үнемдеуге және қоршаған ортаға және адамдардың денсаулығына зиян келтірмеуге көмектесесіз. Бұл бұйымды қабылдау және жою бекеттері туралы қосымша ақпаратты жергілікті муниципалды органдардан немесе тұрмыстық қалдықтарды шығаратын кәсіпорыннан алуға болады.
- Құрылғымен бірге берілген батареялардың қызмет ету мерзімі аяқталғанда, оларды жалпы тұрмыстық қоқыспен бірге тастамаңыз. Қалдықтарды бақылаусыз тастау нәтижесінде қоршаған ортаға ықтимал зиянның алдын алу үшін құрылғы мен батареяларды қоқысты жоюдың жергілікті ережелеріне сәйкес тастаңыз.
- Құрылғының ақаулығы анықталған жағдайда, тез арада авторландырылған сервистік орталыққа хабарласу немесе құрылғыны кәдеге жарату керек.

Қосымша ақпарат

Өндіруші: Цзянмэнь ПОСИ Рифриджерейшн Эпплайнс Ко., Лтд.
6-шы, 7-ші, 8-ші, 9-шы ғим., Дуннин №101 тас жолы, Гаосинь аймағы, Цзянмынь қ.,
Гуандун пров., Қытай.

Импортер / юр. лицо, принимающее претензии в Республике Казахстан:
ТОО «ДНС КАЗАХСТАН», г. Астана, р-н Сарыарқа, пр-т Сарыарқа, зд. 12, Республика
Казахстан.

Импорттаушы / Қазақстан Республикасында талаптар қабылдайтын заңды тұлға: «DNS QAZAQSTAN (ДНС КАЗАХСТАН)» ЖШС, Астана қ-ы, Сарыарқа ауданы,
Сарыарқа д-лы, 12 ғ-т, Қазақстан Республикасы.

Адрес электронной почты / электронды пошта мекен-жайы: info@dns-shop.kz

Қытайда жасалған.

Тауар КО ТР (ЕАЭО) талаптарына сәйкес келеді.

Өнімнің сапасын жақсарту үшін ерекшеліктер, өнім туралы ақпарат, оның жинақталымы және функционалы пайдаланушыға алдын ала ескертусіз өзгертілуі мүмкін.



Өндіріс күні пайдаланушы нұсқаулығының орыс тіліндегі нұсқасында көрсетілген. V.1

Өндіруші келесі жағдайларда кепілдік міндеттемелерге ие болмайды:

- Кепілдік мерзімі аяқталды.
- Егер жеке (тұрмыстық, отбасылық) қажеттіліктерге арналған бұйым кәсіпкерлік қызметті жүзеге асыру үшін, сондай-ақ оның тікелей міндетіне сәйкес келмейтін басқа мақсаттарда пайдаланылған болса.
- Өндіруші бұйымды пайдалану кезінде пайдаланушы нұсқаулығының талаптарын бұзу, бұйымды орнату және оған қызмет көрсету жөніндегі ұсынымдарды, қосу ережелерін (бұйымның өзіне де, онымен байланысты бұйымдарға да сәйкес келмейтін желілік кернеудің әсері нәтижесінде туындаған қысқа тұйықталулар), бұйымды сақтау және тасымалдау кезінде өнім иесі және/немесе үшінші тұлғалар шеккен ықтимал материалдық, моральдық және өзге де зиян үшін жауапты болмайды.
- Механикалық зақымданудың барлық жағдайлары: өнімді пайдалану кезінде алынған сызаттар, жарықтар, деформациялар, соққы іздері, майысулар, кептелістер және т.б.
- Түрлендірулерді, рұқсат етілмеген жөндеулерді осындай жұмыстарды жүргізуге уәкілетті емес адамдар жүргізген жағдайлар. Егер ақаулық конструкцияны немесе бұйымның схемасын өзгерту, Өндіруші қарастырмаған сыртқы құрылғыларды қосу, Қазақстан Республикасының заңнамасына сай сәйкестік сертификаты жоқ құрылғыны пайдалану салдарынан туындаған болса.
- Егер бұйымның ақауы еңсерілмейтін күштің әсерінен (табиғи элементтер, өрт, су тасқыны, жер сілкінісі, тұрмыстық факторлар және Өндірушіге тәуелді емес басқа жағдайлар) немесе Өндіруші болжай алмаған үшінші тұлғалардың әрекеттерінен туындаса. Бұйымның толық немесе ішінара істен шығуына алып келген бұйымның ішіне бөгде заттардың, өзге денелердің, заттектердің, сұйықтықтардың, жәндіктердің немесе жануарлардың түсуінен, агрессивті ортаның әсерінен, жоғары ылғалдылықтан, жоғары температуралардан туындаған ақау.
- Бұйымды сәйкестендіру (сериялық нөмірі) жоқ немесе сәйкес келмейді. Егер зақымданулар (кемшіліктер) зиянды бағдарламалық қамтаманың; БҚ ұсынушысының осы қызметті ұсынбауына байланысты мүмкіндігінсіз бұйымның бағдарламалық ресурстарына қолжетімділіктің болмауына әкеп соққан құпиясөздерді (кодтарды) оларды жинау/қалпына келтіру мүмкіндігінсіз орнату, ауыстыру немесе жою әсерінен туындаса.
- Егер жұмыстың ақаулықтары қуат беруші, кәбілдік, телекоммуникациялық желілердің, радиосигнал қуатының стандарттарға немесе техникалық регламенттеріне сәйкес келмеуінен, оның ішінде бедер ерекшеліктерінен және басқа да осыған ұқсас сыртқы факторлардан, бұйымның желі әрекет ететін шекарада немесе аймақтан тыс жерде пайдаланылуынан туындаған болса.
- Егер зақымданулар стандартты емес (түпнұсқалық емес) және/немесе сапасыз (зақымданған) шығыс материалдарын, керек-жарақтарды, қосалқы бөлшектерді, қуат беру элементтерін, әртүрлі үлгідегі ақпарат тасымалдағыштарды (CD, DVD дискілерді, жад карталарын, SIM карталарын, картридждерді қоса алғанда) пайдаланудан туындаса.
- Егер кемшіліктер үйлесімсіз контентті (әуендерді, графиканы, бейне және басқа файлдарды, Java қосымшаларын және оларға ұқсас бағдарламаларды) алуға, орнатуға және пайдалануға байланысты туындаған болса.
- Осы бұйыммен жанасып жұмыс істейтін басқа жабдыққа келтірілген залалға.



Кепілдік талоны

SN/IMEI: _____

Кепілдікке қойылған күні: _____

Өндіруші бүкіл кепілдік мерзімі ішінде құрылғының үздіксіз жұмыс істеуіне, сондай-ақ материалдар мен жинақтарда ақаулардың болмауына кепілдік береді. Кепілдік кезеңі бұйымды сатып алған сәттен басталады және тек қана жаңа өнімдерге қолданылады.

Кепілдік қызмет көрсетуге пайдаланушы нұсқаулығына сәйкес бұйымды пайдалану шартымен кепілдік мерзімі ішінде тұтынушының кесірінен істен шықпаған элементтерді тегін жөндеу немесе ауыстыру кіреді. Элементтерді жөндеу немесе ауыстыру уәкілетті сервистік орталықтардың аумағында жүргізіледі.

Кепілдік мерзімі: 24 ай.

Пайдалану мерзімі: 48 ай.

Сервистік орталықтардың өзекті тізімі келесі мекенжай бойынша:
<https://www.dns-shop.kz/service-center/>

Кепілдік міндеттемелер және тегін сервистік қызмет көрсету, егер оларды ауыстыру бұйымды бөлшектеуге байланысты болмаса, тауардың жиынтықтылығына кіретін, төменде аталған керек-жарақтарға қолданылмайды:

- ҚБП (Қашықтан басқару пультіне) арналған қуат элементтері (батареялар).
- Жалғағыш кәбілдер, антенналар және оларға арналған жалғастырғыш тетіктер, құлаққаптар, микрофондар, «HANDS-FREE» құрылғылары; жиынтықта жеткізілетін әртүрлі типтегі ақпарат тасымалдағыштар, бағдарламалық құрал (БҚ) және драйверлер (бұйымның қатты магниттік дискілердегі жинақтағышқа алдын ала орнатылған БҚ-ны қоса алғанда, бірақ онымен шектелмей), сыртқы енгізу-шығару құрылғылары және манипуляторлар.
- Қаптар, сөмкелер, белдіктер, тасымалдауға арналған баулар, монтаждық керек-жарақтар, құрал-саймандар, бұйымға қоса берілетін құжаттама.
- Табиғи тозуға ұшырайтын шығын материалдары мен бөлшектер.



