

# Пайдалану бойынша нұсқаулық

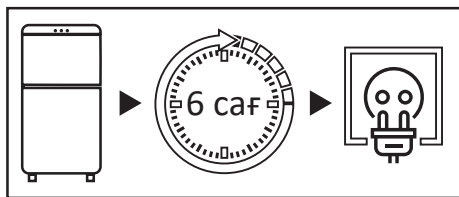
---

Тоңазытқыш  
B4-24AMG

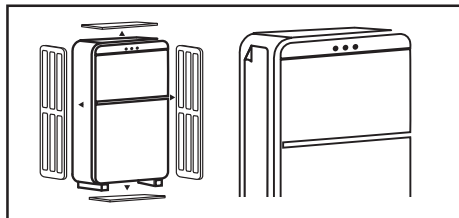
**DEXP**



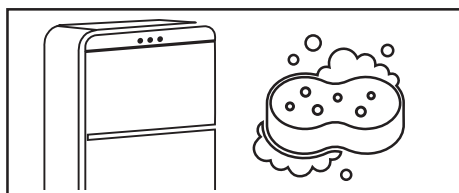
# Қысқаша нұсқаулық



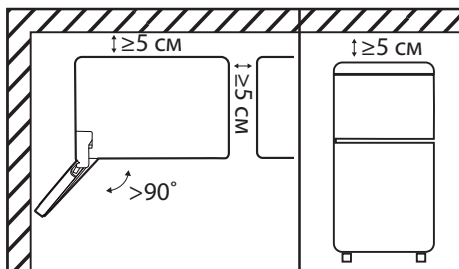
Тасымалдаудан кейін тоңазытқышты 6 сағат бойы желіге қоспаңыз.



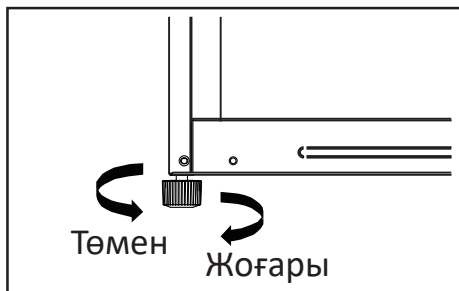
Тоңазытқышты қолданар алдында бүйірлік панельдегі мөлдір пленканы, бүкіл қаптаманы, пенопласты мен бекітуге арналған жабысқақ таспаны алыңыз.



Тоңазытқышты мұқият жуыңыз. Есіктің тығыздағышына және корпусың алдыңғы жағына есік ілмектері жағынан жағылған силикон майлағышын жууға болмайды.

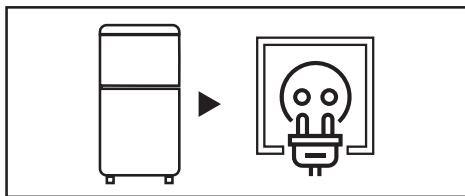


Тоңазытқышты бөлменің қабырғасына бүйірімен орнатқан кезде есіктерді 90 градустан жоғары бұрышқа ашу үшін жеткілікті орын болуын қамтамасыз етіңіз. Жоғарғы жағында, артқы жағында және бүйірлерінде кемінде 5 см бос орын болуы керек (Қосымша ақпарат алу үшін «Орна-ту» бөлімін қараңыз).

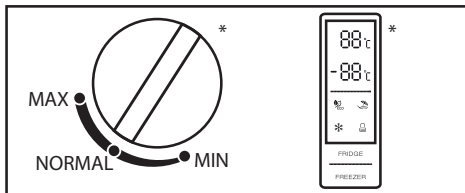


Тоңазытқышты реттегіш аяғымен теріс, қатты еденге туралау керек (толығырақ ақпарат алу үшін «Тоңазытқышты тура-лау» бөлімін қараңыз).



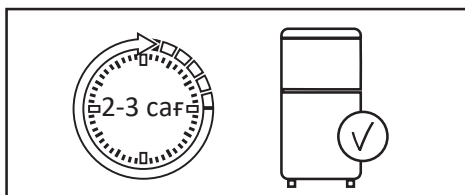


Тоңазытқышты розеткаға қосыңыз.  
Құрылғының штепселді ашасы еркін қол  
жетімді екеніне көз жеткізіңіз.

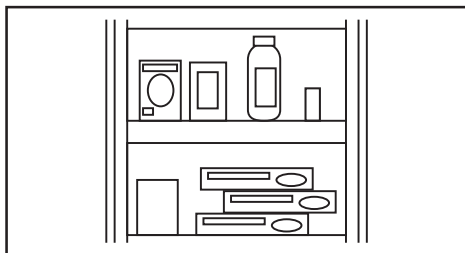


Реттегішінің көмегімен ұсынылған  
температураны реттеңіз (толығырақ  
ақпарат алу үшін «Пайдалану» бөлімін  
қараңыз).

\*Температура реттегіштің түрі тоңазытқыштың  
үлгісіне байланысты өзгеруі мүмкін.



Температураны орнатқаннан кейін,  
тоңазытқыштың ішінде жұмыс темпера-  
турасы болатындай етіп 2–3 сағат жұмыс  
жасаңыз.



Өнімдерді тоңазытқышқа салыңыз.



<b>ҚҰРЫЛҒЫ МАҚСАТЫ</b> .....	<b>6</b>
<b>ҚАУІПСІЗДІК ТАЛАПТАРЫ</b> .....	<b>6</b>
Сақтық шаралары .....	6
Электр қауіпсіздігі .....	7
Осы өнімді қолданар алдында .....	8
<b>ОРНАТУ</b> .....	<b>9</b>
Құрылғы схемасы .....	9
Тоңазытқышты туралау .....	10
Орнату бойынша ұсыныстар .....	10
Есіктерді қайта ілу .....	12
Басқару тақтасы .....	15
<b>ПАЙДАЛАНУ</b> .....	<b>15</b>
Энергияны үнемдеу .....	16
Өнімдерді тиімді сақтау .....	16
<b>КҮТІМ ЖӘНЕ ҚЫЗМЕТ КӨРСЕТУ</b> .....	<b>17</b>
Күтім .....	17
<b>АҚАУЛЫҚТАРДЫ ТАБУ ЖӘНЕ ЖОЮ</b> .....	<b>18</b>
<b>ТЕХНИКАЛЫҚ СИПАТТАМАЛАРЫ</b> .....	<b>22</b>
<b>ЭНЕРГИЯ ТИІМДІЛІГІ ТУРАЛЫ АҚПАРАТ</b> .....	<b>23</b>
<b>МОНТАЖДАУ, САҚТАУ, ТАСЫМАЛДАУ (ТАСУ), ӨТКІЗУ ЖӘНЕ КӘ-</b>	
<b>ДЕГЕ ЖАРАТУ ЕРЕЖЕЛЕРІ МЕН ШАРТТАРЫ</b> .....	<b>24</b>
Жылжыту және тасымалдау .....	24
<b>ҚОСЫМША АҚПАРАТ</b> .....	<b>25</b>
Кәдеге жарату .....	25

## Құрметті сатып алушы!

Біздің өнімдерді таңдағаныңыз үшін рахмет.

Біз сізге жоғары сапа, функционалдылық және дизайн талаптарына сәйкес әзірленген және жасалған бұйымдар мен құрылғыларды ұсынуға қуаныштымыз. Пайдалануды бастамас бұрын, сіздің қауіпсіздігіңізге қатысты маңызды ақпаратты, сондай-ақ өнімді дұрыс пайдалану және күту бойынша ұсыныстарды қамтитын осы нұсқаулықты мұқият оқып шығыңыз. Осы нұсқаулықтың сақталуына назар аударыңыз және оны өнімді одан әрі пайдалану кезінде анықтамалық материал ретінде пайдаланыңыз.

## ҚҰРЫЛҒЫ МАҚСАТЫ

Тоңазытқыш — жылу оқшаулағыш камерада төмен температураны сақтайтын құрылғы. Ол әдетте тағамды немесе салқын жерде сақтауды қажет ететін заттарды сақтау үшін қолданылады.

## ҚАУІПСІЗДІК ТАЛАПТАРЫ

### НАЗАР АУДАРЫҢЫЗ!

- Балаларға құрылғымен ойнауға рұқсат бермеңіз. Балалар жарақат алуы немесе құрылғыны зақымдауы мүмкін.
- Балаларға құрылғыны өздігінен тазалауға және техникалық қызмет көрсетуге жол бермеңіз.
- Балалардың құрылғының есіктеріне немесе есік контейнерлеріне ілінуіне жол бермеңіз.
- Балалардың құрылғының ішіне кіруіне жол бермеңіз. Олар іштен бітеліп қалуы мүмкін, сонымен қатар тұншығу салдарынан жарақат алуға немесе өлімге әкелуі мүмкін.
- Балаларға аяқтарын тартпаға қоюға рұқсат бермеңіз. Қақпақ сынып, құлап қалуыңыз мүмкін.

## Сақтық шаралары

- Қауіпсіздік мақсатында құрылғыны орнатуды және пайдалануды бастамас бұрын барлық ескертулер мен ескертпелерді қоса, осы нұсқаулықты мұқият оқып шығыңыз.
- Осы құрылғыны пайдаланатын барлық адамдар пайдалану нұсқауларымен және сақтық шараларымен танысқанына көз жеткізіңіз.
- Құрылғының қызмет ету мерзімі ішінде пайдалану нұсқауларын сақтаңыз.
- Құрылғының корпусындағы желдеткіш саңылаулар ашық болуы керек. Оларды бұғаттамаңыз.
- Жібітуді тездету үшін механикалық құрылғылар мен басқа құрылғыларды өндіруші ұсынғаннан басқа қолданбаңыз.
- Өндіруші осындай пайдалануды ұсынбаған болса, құрылғы бөліктерінің ішіндегі

электр құрылғыларын (мысалы, балмұздақ жасаушы) пайдаланбаңыз.

- Ұзақ уақыт қосулы болса, құрылғыдағы шамды ұстамаңыз, себебі ол ыстық болуы мүмкін.
- Құрылғыда жарылғыш материалдары бар ыдыстарды сақтамаңыз: аэрозольдер және т. б.
- Салқындату тізбегіндегі изобутан (R600a) тоңазытқыш агенті экологиялық қауіпсіздігі жоғары табиғи газ болып табылады, сонымен қатар ол тез тұтанғыш. Құрылғыны тасымалдау және орнату кезінде тоңазытқыш агент тізбегінің компоненттері зақымдалмағанына көз жеткізіңіз.
- Құрылғының құрылымына өзгерістер енгізуге тырыспаңыз.
- Бұл жабдық тұрмыстық және басқа ұқсас орталарда пайдалануға арналған, мысалы: дүкендердегі, кеңселердегі және басқа жұмыс аймақтарындағы қызметкерлердің асханаларында; фермаларда, қонақүйлерде, мотельдерде және басқа да тұрғын үй-жайларда; шағын қонақ үйлерде («төсек және таңғы ас» түрі); қоғамдық тамақтандыруда.
- Құрылғымен бірге келетін шам басқа тұрмыстық мақсаттарда пайдалануға арналмаған.
- Құрылғыны тасымалдау кезінде сақ болыңыз, себебі оның салмағы айтарлықтай.
- Үзіп қалмас үшін құрылғыдағы немесе мұздатқыштағы тағамды дымқыл қолмен ұстамаңыз.
- Құрылғы балалар мен физикалық, сенсорлық немесе ақыл-ой қабілеті шектеулі адамдар үшін, олардың қауіпсіздігіне жауапты басқа адамдар бақылайтын жағдайларды қоспағанда, пайдалануға арналмаған.



## Электр қауіпсіздігі

### НАЗАР АУДАРЫҢЫЗ!

- Құрылғыны орнату орнындағы токтың түрі, кернеу мен жиілік төлқұжаттық тақтайшада көрсетілген деректерге сәйкес келуі керек.
- Кәбілдік ұзартқыш сымдарды немесе электр тармақтағыштарын пайдаланбаңыз. Құрылғыны көп құрылғылы розеткаға қоспаңыз, себебі бұл өртке әкелуі мүмкін.
- Автономды түрлендіргіштерді немесе энергияны үнемдейтін қосқыштарды пайдалануға тыйым салынады.
- Құрылғы жерге тұйықталған болуы керек. Құрылғыны тек электр сақтандырғышымен жабдықталған жерге қосылған розеткаға қосыңыз (сақтандырғыштың іске қосылу тогы 10-нан 16 А-ға дейін). Дұрыс орындалмаған жерге қосу құрылғының істен шығуына немесе электр тогының соғуына әкелуі мүмкін.
- Қуат сымы зақымдалмауы керек. Зақымдалған қуат сымы қызып кетуі мүмкін және өртке немесе электр тогының соғуына әкелуі мүмкін.
- Розетка оңай қол жетімді жерде болуы керек, ал құрылғының штепселді ашасы еркін қол жетімді болуы керек. Сондай-ақ, розетка құрылғының артқы қабырғасына жақын орналаспауы керек.
- Егер электр розеткасы мықтап бекітілмеген болса, электр тогының соғу қаупін болдырмау үшін оған штепсельдік ашасын салмаңыз.
- Кез келген электр компоненттері (штепсельдік ашасы, қуат сымы, компрессор және т.б.) ақаулы болған жағдайда жарақаттануды болдырмау үшін уәкілетті қызмет көрсету орталығымен ауыстырылуы тиіс.

## Осы өнімді қолданар алдында

- Тасымалдаудан кейін құрылғыны 6 сағат бойы желіге қоспаңыз.
- «Электр қауіпсіздігі» бөліміндегі барлық тармақтардың дұрыстығын тексеріңіз. Егер элементтердің біреуі бұзылған болса, құрылғыны қоспас бұрын бұзушылықты жою қажет.
- Бекіту үшін барлық қаптаманы, пенопластты және жабысқақ таспаны алып тастаңыз. Құрылғының астына төсеу үшін қаптама пенопластын пайдаланбаңыз.
- Құрылғыны қолданар алдында, салқындату жүйесінің қалыпты жұмысына кедергі келтірмеу үшін және құрылғының қуат тұтынуын арттырмас үшін бүйірлік тақтадағы мөлдір пленканы алыңыз.
- Жоғарыда көрсетілген сақтық шаралары сақталмаған жағдайда өндіруші жауапты емес.

### НАЗАР АУДАРЫҢЫЗ!

Құрылғыны орнату кезінде оның климаттық класын ескеру қажет.

Климаттық класс тоңазытқыштың корпусында орналасқан техникалық сипаттамасы бар тоңазытқыштың заттаңбасында көрсетілген. Тоңазытқышты белгіленген шектен асатын температурада қолданбаңыз. Климаттық класс тоңазытқыштың жұмыс жағдайларын анықтайды.

Климаттық класс	Белгілеу	Температура
Субқалыпты	SN	+10°C – +32°C
Қалыпты	N	+16°C – +32°C
Субтропикалық	ST	+10°C – +38 °C
Тропикалық	T	+16°C – +43°C

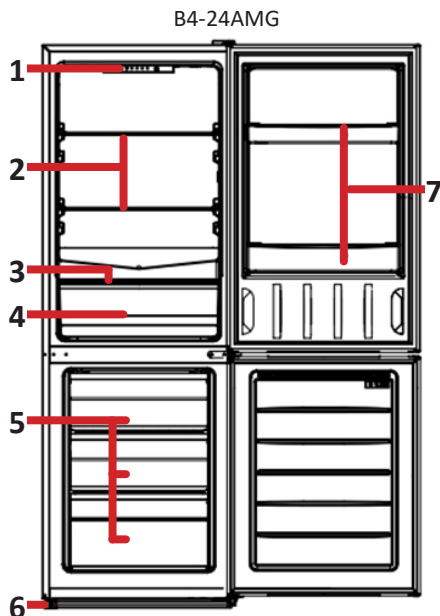
**Қалыпты** — бұл дүкендердегі тоңазытқыштардың көпшілігін қамтитын әмбебап климаттық класс. Жазда температура 32 °C-тан асатын оңтүстік аймақтардың тұрғындары үшін бұл жағдайда тоңазытқышты пайдалану тек кондиционерленген бөлмеде мүмкін болады. Қыста бөлме жылытылуы керек.

Отандық өндіріс бірліктеріндегі N және SN «УХЛ» (қоңыржай суық климат үшін класс) деп белгіленуі мүмкін.

**Субқалыпты** — тоңазытқыштардың бұл климаттық класы тұрақсыз жылытуы бар бөлмелерге (жертөлелер, қосалқы бөлмелер, суық дәліздер) арналған, онда температура ыңғайлыдан төмен түсуі мүмкін.

**Субтропикалық** — жазда температура 32 °C-тан жоғары көтерілетін аймақтарға арналған.

**Тропикалық** — температура 40 °C-тан жоғары көтерілетін оңтүстік аймақтарға немесе ерекше жағдайлары бар бөлмелерге арналған (оңтүстікке қарайтын, кондиционері жоқ, ауданы шағын).



1. Температура реттегіші.
2. Алынбалы шыны сөрелер.
3. Көкөністер мен жемістерге арналған жәшіктің қақпағы.
4. Көкөністер мен жемістерге арналған жәшік.
5. Мұздатқыш бөлімінің жәшіктері.
6. Реттелетін аяқ.
7. Есік науалары.

#### НАЗАР АУДАРЫҢЫЗ!

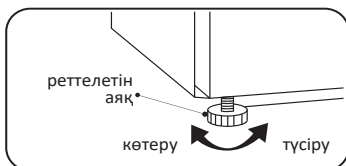
Барлық кескіндер мен схемалар танысу мақсатында берілген және нақты құрылғыдан өзгеше болуы мүмкін.

## Тоңазытқышты туралау

Тоңазытқышты тегіс, қатты еденге туралау керек. Бұл талапты орындамау тоңазытқыштың зақымдалуына немесе жарақатқа әкелуі мүмкін.

- Тоңазытқыш бос болған кезде туралау керек. Тоңазытқышта тағамдар жоқ екеніне көз жеткізіңіз.
- Алдыңғы жағын артқы жағынан сәл жоғары етіп жасау керек.

Аяқты/аяқтарды реттеу үшін тоңазытқышты сәл еңкейтiңiз. Тоңазытқыштың алдыңғы жағын көтеру үшін аяқтарды/аяқты сағат тілімен бұраңыз, ал төмен түсіру үшін төмендегі суретте көрсетілгендей сағат тіліне қарсы бұраңыз.



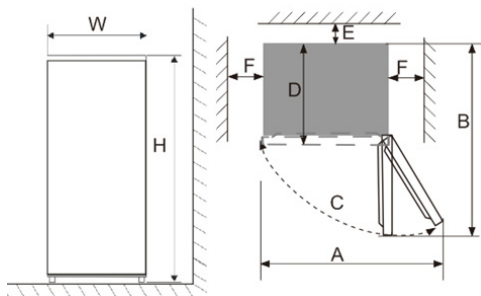
## Орнату бойынша ұсыныстар

- Тоңазытқыш үнемі жұмыс істейтін құрылғы болып табылады және өзіне тән дыбыстар шығарады, сондықтан оны демалуға және ұйықтауға арналған жерлерде орнату қажет емес.
- Тоңазытқыштың артқы жағындағы дөңгелек жапсырмаларды алып тастамаңыз. Олар технологиялық тесіктерді жабу арқылы сәндік функцияны орындайды.
- Қолданар алдында тоңазытқышты мұқият жуыңыз. Есіктің тығыздағышына және корпусының алдыңғы жағына есік ілмектері жағынан жағылған силикон майлағышын жууға болмайды. Майлағыш есіктерді жабу кезінде тығыздағыш сынуын алдын алады.
- Кейбір үлгілерде сөрелердің алдыңғы бөлігінде (металл түсті) мөлдір қорғағыш қабықша жапсырылған, оны қолданудан бұрын алып тастау ұсынылады.
- Тоңазытқышты жылыту құрылғыларының жанына және тікелей күн сәулесінің астында, сондай-ақ ылғалдылығы жоғары жерлерде орнатпаңыз.
- Нұсқаулықта көрсетілген электр тогының кернеуі сіздің үйіңіздің желілік параметрлеріне сәйкес келетініне көз жеткізіңіз. Қуат кәбілін электр розеткасына қосыңыз. Сол розеткаға басқа электр құрылғыларын қоспаңыз.
- Тоңазытқышты бірінші рет орнатқан кезде, оның ішіндегі жұмыс температурасын орнату үшін 2–3 сағат жұмыс жасатыңыз, содан кейін оны балғын немесе мұздатылған тағамдармен толтырыңыз. Тоңазытқышты желіден ажыратқаннан кейін оны кемінде 5 минуттан кейін ғана қайта қосуға болады. Әйтпесе, ол істен шығуы мүмкін.
- Тоңазытқышты бөлменің қабырғасына бүйірімен орнатқан кезде сөрелер мен жәшіктерін алу мүмкіндігін қамтамасыз ету үшін есіктерді 90 градустан асатын бұрышқа ашуға жеткілікті орын қалдырыңыз.

### НАЗАР АУДАРЫҢЫЗ!

Құрылғы мен басқа заттар арасындағы жеткіліксіз қашықтық энергияны тұтынудың артуына және құрылғының мұздату қабілетінің нашарлауына әкелуі мүмкін. Өнімді орнату кезінде ең жақын қабырғаларға және басқа заттарға дейін кемінде 50 мм қашықтықты қамтамасыз ету қажет.

/	B4-24AMG
W (мм)	540
D (мм)	576
H (мм)	1700
A (мм)	910
B (мм)	1055
C (°)	135
E (мм)	50
F (мм)	100



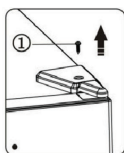
## Есіктерді қайта ілу

Қажетті құралдар (жеткізілім жиынтығына кірмейді).

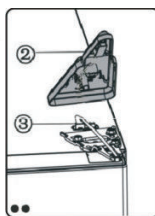
	
Тұқыр кілті 8 мм	Жалпақ бұрағыш
	
Пішінді бұрағыш	Сомын кілті 8 мм

Қажет болса, негізге қол жеткізу үшін тоңазытқышты артқа еңкейтіңіз және тоңазытқыштың артқы қабырғасына зақым келтірмеу үшін құрылғыны жұмсақ пенопласт қаптамасына немесе ұқсас материалға қойыңыз. Есікті аудару үшін әдетте келесі әрекеттерді орындау ұсынылады.

1. Тоңазытқышты тігінен қойыңыз. Есіктің барлық науаларын алу үшін жоғарғы есікті ашыңыз (зақымдалмас үшін), содан кейін есікті жабыңыз.
2. Бөлікті алыңыз (1) және тоңазытқыштың оң жағында бөлікті (2) босатыңыз.

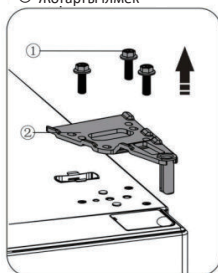


- ① Бұрамашегелер
- ② Жоғарғы ілмек қаптамасы



3. Фланецті бұрандаларды алыңыз (1) және есікті қолыңызбен ұстап тұрып, жоғарғы ілмекті (2) алыңыз.

- ① Фланецті бұрандалар
- ② Жоғарғы ілмек



4. Жоғарғы есікті топсадан абайлап жоғары көтеріп алыңыз. Содан кейін үстіңгі есікті тегіс бетке қойыңыз.

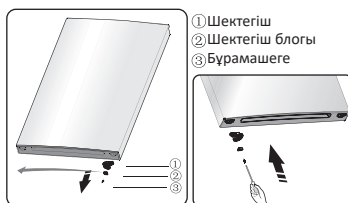


5. Есіктің сол жағындағы бітеуіштерді алып тастап, оң жаққа орнатыңыз.

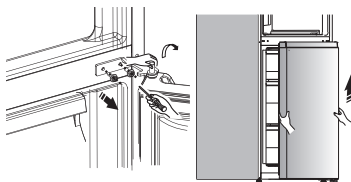


6. Ортаңғы ілмекті ұстап тұрған бұрандаларды алыңыз да, оны алыңыз.

7. Бұрамашегені алыңыз (3), (1) және (2) бөлшектерді алыңыз. (1) бөлікті жинақта берілген бөлікпен ауыстырыңыз және есіктің екінші жағына бұрамашегемен бекітіңіз (3).



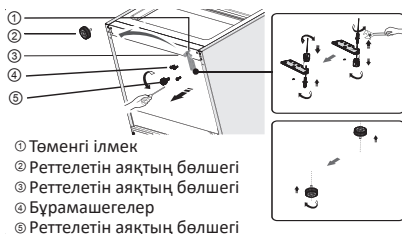
8. Бекіту бұрандаларын босатыңыз және жоғарыдағы нұсқауларды орындау арқылы төменгі есікті алыңыз. Әрі қарай, 6-қадамдағы нұсқауларды орындап, есікті шектегішті қайта орнатыңыз.



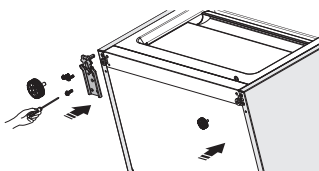
9. Төмендегі суретте көрсетілгендей ішкі бітеуішті қайта орнатыңыз.



10. Тоңазытқышты артқа еңкейтеңіз, (1) бөлікті алыңыз. Әрі қарай, (2), содан кейін (3) бөлігін алып тастаңыз, төменгі ілмекті (1) екінші жағына қайта орнатыңыз және (3) бөлікті орнатыңыз.



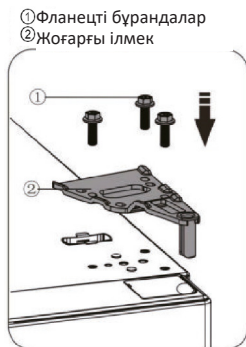
11. (2) бөлікті орнатып, (4) бұрамашегемен қатайту арқылы екі реттелетін аяқты да орнатыңыз.



12. Төменгі есікті төменгі топсаға орнатыңыз, ортаңғы ілмекті екінші жағына аударыңыз, шайбаны топсаның төменгі бөлігіне қайта орналастырыңыз және төменгі есікті орнатыңыз.



13. Жоғарғы есікті орнатыңыз және қолыңызбен ұстап тұрып, жоғарғы ілмекті орнатыңыз, 3-қадамды кері ретпен қайталаңыз және есік науаларын орнатыңыз.



Тоңазытқыштың басқару тақтасы тоңазытқыштың ішінде орналасқан.

Құрылғыны алғаш қосқан кезде басқару тақтасындағы белгішелерді жарықтандыру жұмыс істей бастайды. Егер батырмалардың ешқайсысы басылмаса және есіктер жабық болса, артқы жарық сөнеді.

### Температура реттеулері



Тоңазытқыштың ұсынылатын режимі – «3». Жұмыс температурасын өзгерту қажет болса, төмендегі нұсқауларды орындаңыз.

### НАЗАР АУДАРЫҢЫЗ!

Температураны орнатқан кезде сіз бүкіл тоңазытқыштың орташа температурасын орнатасыз. Әр бөліктің ішіндегі температура панельде көрсетілген температура мәндерінен әр түрлі болуы мүмкін, бұл сіз қанша тағамды сақтағаныңызға және оларды қайда орналастырғаныңызға байланысты. Қоршаған ортаның температурасы өнім ішіндегі нақты температураға да әсер етуі мүмкін.

### Тоңазытқыш камераның температурасын реттеу

Салқындату режимін келесі ретпен таңдау үшін «SET» батырмасын басыңыз: 5 → 4 → 3 → 2 → 1 → FASTCOOL → 5.

Температура орнатылған кезде басқару тақтасында тиісті жарық индикаторы жанады.

Режим	Тоңазытқыш бөлігіндегі температура, °C	Мұздатқыш бөлігіндегі температура, °C
5	0 – 4	-20 – -24
4	1 – 5	-18 – -22
3	2 – 6	-16 – -20
2	4 – 7	-12 – -16
1	6 – 8	-10 – -12

### Жылдам мұздату режимі

Бұл жұмыс режимінде мұздатқышта тағамды тезірек мұздату және олардың қоректік заттарын сақтау үшін температура тез төмендейді.

- Осы режимге өту үшін «SET» батырмасын басыңыз.
- Жылдам мұздату режимі қосылған кезде «Fast cool» индикаторы жанады.
- Тоңазытқыш 26 сағаттан кейін автоматты түрде жылдам мұздату режимінен шығады және бұрын орнатылған режимде жұмысын жалғастырады.

**Ескерту:** егер «5», «3» немесе «1» индикаторы жыпылықтаса, бұл құрылғының дұрыс жұмыс істемейтіндігін білдіреді. Уәкілетті қызмет көрсету орталығына хабарласыңыз.

## Энергияны үнемдеу

- Ыстық тағамды тоңазытқышқа салмаңыз. Бұл конденсат пен қызылсу мұздың пайда болуына, қызып кетуге және компрессор қозғалтқышының бұзылуына әкелуі мүмкін.
- Өнімдерді бір-біріне жақын қоймаңыз, себебі бұл ауа айналымын азайтады.
- Өнімдерді артқы қабырғаға жақын қоймаңыз. Еркін ауа айналымы камераның бүкіл көлемінде біркелкі температураны сақтауға мүмкіндік береді. Мұндай тесіктерге жақын орналасқан өнімдер ауаның төмен температурасының әсерінен бұзылуы мүмкін.
- Егер электр қуаты өшірілген болса, тоңазытқыштың есігін ашпаңыз.
- Тоңазытқыштың есігін жиі ашпаңыз.
- Есікті ұзақ уақыт ашық қалдырмаңыз.
- Термостатта тым төмен температураны орнатпаңыз.
- Сақтау көлемін ұлғайту және қуат тұтынуды азайту үшін кейбір керек-жарақтарды (жәшіктер мен сөрелер сияқты) алып тастауға болады.

## Өнімдерді тиімді сақтау

- Мұздатылған тағамдарды өндірушінің ұсыныстарына сәйкес сақтау керек.
- Мұздатқыш камера жаңа піскен тағамдарды мұздатуға, мұздатылған тағамдарды және терең мұздатылған тағамдарды ұзақ уақыт сақтауға арналған.
- Егер тоңазытқыш тағамды мұздатқышқа салмас бұрын ұзақ уақыт сөніп тұрса, тоңазытқышты 2–3 сағат жұмыс істеп қалдырыңыз.
- Мұздатылған немесе салқындалатын тағамдарды ауа өткізбейтін контейнерлерде сақтаңыз.
- Тағамды тоңазытқышқа салмас бұрын жарамдылық мерзімі мен заттаңбасын (сақтау нұсқаулары) тексеріңіз.
- Тоңазытқышта банан мен қауын сияқты төмен температурада тез бұзылатын тағамдарды сақтау ұсынылмайды.
- Шыны бөтелкелерді мұздатқышта сақтамаңыз — олар мұздатылған кезде жарылып кетуі мүмкін.
- Сақтау үшін көкөністерді газетке орамаңыз. Типографиялық бояу және газет шығаруда қолданылатын басқа материалдар өнімдерді бұзуы мүмкін.
- Құрылғының ішкі кеңістігін дұрыс пайдалану құрылғының ұзақ уақыт бойы тиімді жұмыс істеуіне кепілдік береді. Тоңазытқыш қондырғысының тиімділігін және салқындалатын ауаның кедергісіз айналымын сақтау үшін құрылғының камераларын кем дегенде 50% және 75%-дан аспайтын мөлшерде толтырыңыз.

Тоңазытқышты жуу кезінде оны қуат көзінен ажырату керек. Тоңазытқышты ажыратып, штепсельді ашаны розеткадан шығарыңыз. Тоңазытқышты жуу үшін бу тазалағыштарды пайдаланбаңыз. Ыстық бу пластикалық компоненттерді зақымдауы мүмкін, ал ылғал электронды компоненттерге енуі мүмкін.

**АБАЙЛАҢЫЗ!**

Құрылғының ішін немесе сыртын тазалау кезінде:

- құрамында жанғыш заттар бар тазартқыш заттарды қолданбаңыз: алкоголь (этанол, метанол, изопропил спирті, изобутилд спирті және т. б.), еріткіш, бензин, бензол және т. б.;
- құрамында абразивті немесе ағартқыш заттар бар тазартқыштарды, себебі олар құрылғының түсінің өзгеруіне немесе зақымдалуына әкелуі мүмкін.

- Тағамдарды тоңазытқыштан салқын жерге қойыңыз
- Еріген су төгетін ағызғышты үнемі тексеріп отырыңыз. Қажет болса, ағызғышты тазалаңыз, себебі ол бітеліп қалса, тоңазытқыштың түбінде су жиналады.
- Құрылғының ішкі жағынан сөрелі немесе жәшікті алып тастамас бұрын, құрылғыға зақым келтірмеу немесе жарақаттанбау үшін сол жерде сақталған барлық өнімдерді алып тастаңыз.
- Сөрелер мен жәшіктерді қайтадан тоңазытқышқа салмас бұрын жақсылап жуыңыз және құрғатыңыз.
- Есіктің тығыздағышын дымқыл, жұмсақ шүберекпен үнемі сүртіңіз.
- Сөрелерді немесе жәшіктерді ыдыс жуғыш машинада жууға болмайды. Бұл бөліктер жоғары температураның әсерінен деформациялануы мүмкін.
- Тоңазытқыштың сыртын және ішін сұйық жуғыш затпен жылы суға малынған таза шүберекпен жуу керек, содан кейін оны майлықпен құрғатып сүртіңіз.
- Тазалаудан кейін желілік сымның зақымдалмағанын тексеріңіз. Содан кейін штепсельді ашаны электр розеткасына мықтап салыңыз.

## АҚАУЛЫҚТАРДЫ ТАБУ ЖӘНЕ ЖОЮ

Құрылғы ақаусыз ұзақ қызмет ету үшін құрастырылған және өндірілген. Егер жұмыс кезінде мәселе туындаса, оның ықтимал пайдалану қатесіне қатысы бар-жоғын тексеріңіз. Егер шешім құрылғының дұрыс жұмыс істеуіне әкелмесе және сіз ақаулықты өзіңіз шеше алмасаңыз, уәкілетті қызмет көрсету орталығына хабарласыңыз.

Мәселелер	Ықтимал себептері	Шешім
<b>Құрылғы шулы және оғаш дыбыстар шығарады</b>	Құрылғы тегіс емес бетке орнатылған/дұрыс тураланбаған	Құрылғыны қатты және тегіс жерге қойыңыз
	Құрылғының артқы қабырғасы қабырғаға тиеді	Құрылғының айналасында жеткілікті бос орын беру үшін орнату орнын таңдаңыз
	Құрылғының артында қандай да бір заттар бар	Құрылғының артындағы заттарды алып тастаңыз
	Тоңазытқышта бөгде заттар сақталады	Құрылғыда орналасқан барлық заттарды алып тастаңыз
<b>Шертетін дыбыстар</b>	Ерітуді басқару үдерісі еріту үдерісін автоматты түрде бастағанда және аяқтағанда шертулермен бірге жүруі мүмкін; термостаттың жұмысы қосу және өшіру кезінде шертулермен бірге жүреді	Құрылғы дұрыс жұмыс істеп тұр
<b>Дырылдау</b>	Дірілдеген дыбыстардың көзі тоңазытқыш агент ағыны болуы мүмкін	Құрылғы дұрыс жұмыс істеп тұр
	Құрылғыда немесе оның жанында сақталған заттар	Құрылғы дұрыс жұмыс істеп тұр
	Құрылғы еденге тегіс орнатылмаған	Құрылғының аяғын/аяқтарын реттеңіз. «Орнату» бөлімін қараңыз
	Жұмыс кезінде желілік компрессоры бар құрылғы жылжытылды	Құрылғы дұрыс жұмыс істеп тұр. Егер компрессор 3 минуттан кейін дірілген шу шығаруды тоқтатпаса, құрылғының қуатын өшіріп, қайта қосыңыз
<b>Сылдырама дыбыстар</b>	Салқындату жүйесі арқылы тоңазытқыш агент ағыны	Құрылғы дұрыс жұмыс істеп тұр

Мәселелер	Ықтимал себептері	Шешім
<b>Шапалақты дыбыстары</b>	Температураның өзгеруіне байланысты ішкі қабырғаларды қысу және кеңейту	Құрылғы дұрыс жұмыс істеп тұр
<b>Ысқырықты дыбыстар</b>	Буландырғыш желдеткіштің электр қозғалтқышы тоңазытқыш пен мұздатқыш камерасында ауа айналымын қамтамасыз етеді	Құрылғы дұрыс жұмыс істеп тұр
	Ауа желдеткіштің көмегімен конденсатордан шығарылады	Құрылғы дұрыс жұмыс істеп тұр
<b>Дыбыстар мен діріл</b>	Егер құрылғының бүйір немесе артқы қабырғасы бөлменің қабырғасына немесе шкафтың қабырғаларына тиіп кетсе, бұл қалыпты діріл деңгейінде де шу шығаруы мүмкін	Шудың алдын алу үшін құрылғының бүйірлері мен артқы қабырғасы бөлменің қабырғасына немесе шкафтың қабырғаларына тиіп кетпейтініне көз жеткізіңіз
<b>Электр желісіне қосылған тоңазытқыш жұмыс істемейді</b>	Қуат алудың үзілуі	Кернеуді тексеріңіз
<b>Тоңазытқыш нашар салқындатады/мұздатады</b>	Тоңазытқыш немесе мұздатқыш бөлімінде тым жоғары температура орнатылған	Тоңазытқыш пен мұздатқыш бөліміндегі температураны орташа деңгейге қойыңыз
	Тоңазытқыш тікелей күн сәулесінің астында орнатылған немесе жылытқыш сияқты жылу көздеріне тым жақын орналасқан	Орнату аймағын тексеріңіз. Тоңазытқышты жылу көздерінен мүмкіндігінше алыс орнатыңыз
	Ыстық тағамдарды сақтау	Ыстық тағамдарды тоңазытқышқа салмас бұрын, оларды бөлме температурасына дейін салқындатыңыз
	Тоңазытқыш өнімдермен шамадан тыс жүктелген	Тоңазытқышта сақталған тағамдар арасында жеткілікті орын қалдырыңыз
	Тоңазытқыштың есіктері мықтап жабылмаған	Есіктерді мықтап жабыңыз және өнімдер есіктердің жабылуына кедергі келтірмейтініне көз жеткізіңіз
	Тоңазытқыштың айналасында бос орын аз	Тоңазытқышты айналасында жеткілікті бос орын болатындай етіп орнатыңыз. «Орнату» бөлімін қараңыз

Мәселелер	Ықтимал себептері	Шешім
<b>Тоңазытқыштағы жағымсыз иіс</b>	Тоңазытқыш немесе мұздатқыш бөлімінде температура дұрыс орнатылмаған	Тоңазытқыш пен мұздатқыш бөліміндегі температураны орташа деңгейге қойыңыз
	Иісі бар өнімдерді ашық түрде сақтау	Күшті иісі бар тағамдарды арнайы контейнерлерде сақтаңыз
	Ішінде бүлінген өнімдер бар-жоғын тексеріңіз	Бұзылған тағамдарды тастаңыз және көкөністер мен жемістерді сақтауға арналған жәшікті тазалаңыз. «Күтім және қызмет көрсету» бөлімін қараңыз. Азық-түлікті тым ұзақ сақтамаңыз
<b>Ішкі жарықтандыру жоқ</b>	Жарықдиодты шамның дұрыс жұмыс істемеуі	Егер жарықдиодты шам жанбаса, сатушыға немесе уәкілетті қызмет көрсету орталығына хабарласыңыз
<b>Құрылғының ішіндегі немесе көкөніс жәшігінің қақпағының түбіндегі конденсат</b>	Ыстық тағамдарды сақтау	Тағамды тоңазытқыш немесе мұздатқыш камераға салмас бұрын тоңазытқышқа салыңыз
	Құрылғының есігі ашық қалдырылды	Конденсат құрылғының есігін жапқаннан кейін көп ұзамай буланып кетсе де, оны құрғақ шүберекпен алып тастауға болады
	Тоңазытқыш есіктері жиі ашылады	Конденсат құрылғының ішіндегі және сыртындағы температура айырмашылығына байланысты пайда болуы мүмкін. Құрғақ шүберекпен ылғалды кетіріңіз
	Тоңазытқышта жылы немесе дымқыл тағамдар ауа өткізбейтін контейнерлерде сақталады	Азық-түлікті жабық немесе ауа өткізбейтін контейнерлерде сақтаңыз
<b>Мұздатқыш камерада қызылсу мұз пайда болды</b>	Есік мықтап жабылмаған	Тоңазытқыштың ішіндегі тағам есіктің жабылуына кедергі келтірмейтініне көз жеткізіңіз, есіктің тығыз жабылғанын тексеріңіз
	Ыстық тағамдарды сақтау	Тағамды тоңазытқыш немесе мұздатқыш камераға салмас бұрын тоңазытқышқа салыңыз
	Мұздатқыш камераның ауаны беру және шығару арнасы бітелген	Құрылғының ішіндегі ауа айналымын қамтамасыз ету үшін ауа алу және шығару тесіктері бітелмегеніне көз жеткізіңіз
	Мұздатқыш камера толып жатыр	Өнімдер арасында жеткілікті орын беріңіз

Мәселелер	Ықтимал себептері	Шешім
<b>Құрылғының бүйір немесе алдыңғы қабырғалары жылы</b>	Құрылғының бұл бөліктері есіктің айналасындағы конденсатты азайту үшін конденсатқа қарсы түтіктермен жабдықталған	Конденсаттың пайда болуын болдырмау үшін жылу тарататын түтік құрылғының алдыңғы және бүйір бөліктеріне орнатылған. Орнатқаннан кейін немесе жаз айларында ол қатты қызып кетуі мүмкін. Бұл ақаулықтың белгісі емес екеніне сенімді бола аласыз
<b>Тоңазытқыштың қабырғалары қызады</b>	Сатып алғаннан кейін тоңазытқышты қосу, жібіткеннен кейін тоңазытқышты қосу	Құрылғы дұрыс жұмыс істеп тұр. Мұндай жағдайларда тоңазытқыш камералардағы температураны мүмкіндігінше тез төмендету үшін толық қуатта жұмыс істейді
<b>Тоңазытқыштың есігі тығыз жабылмайды</b>	Тоңазытқыш алға қарай қисайған	Құрылғының алдыңғы жағын көтеру үшін алдыңғы аяқтарды реттеңіз
	Сөрелер дұрыс салынбаған	Сөрелердің тоңазытқышқа соңына дейін салынғанын тексеріңіз
	Есік шамадан тыс күшпен жабылды	Есікті жабу кезінде тым көп күш жұмсалса, ол инерция арқылы қайта ашылуы мүмкін. Есікті тәрсылдатпаңыз
<b>Есік қиын ашылады</b>	Есік жабылғаннан кейін бірден ашылды	Жабылғаннан кейін 1 минут ішінде құрылғының есігін ашу құрылғының ішіндегі және сыртындағы қысым айырмашылығына байланысты қиын болуы мүмкін. Құрылғының ішіндегі қысым деңгейін тұрақтандырғаннан кейін құрылғының есігін сәл кейінірек ашып көріңіз
	Құрылғының есігінде тым көп өнім сақталады	Тоңазытқыштың есігіндегі азық-түлік мөлшерін азайтыңыз
<b>Құрылғының ішінде немесе сыртында қыраудың немесе конденсаттың пайда болуы</b>	Тоңазытқыштың есіктері жиі ашылады және жабылады	Тоңазытқыштың ішіне ауа кірсе, қырау мен ылғал пайда болуы мүмкін. Есіктерді мықтап жабыңыз және өнімдер есіктердің жабылуына кедергі келтірмейтініне көз жеткізіңіз
	Тоңазытқыш ылғалдылығы жоғары бөлмеде орнатылған	Егер тоңазытқыш ылғалдылығы жоғары бөлмеде орнатылса, конденсат пайда болуы мүмкін. Ылғалды таза шүберекпен сүртіңіз
<b>Құрылғының ішіндегі немесе сыртындағы су</b>	Құрылғыға жақын судың ағуы	Шұңғылшадан немесе басқа жерлерден судың ағып жатқанын тексеріңіз
	Құрылғының түбіндегі су	Тағамдардың еруі, зақымдануы немесе құлау салдарынан ыдыстың сынуы салдарынан судың пайда болуын тексеріңіз

## ТЕХНИКАЛЫҚ СИПАТТАМАЛАРЫ

Үлгісі	B4-24AMG
Климаттық класс	N/ST
Ток соғудан қорғау класы	I
Энергетикалық тиімділік класы	A+
Желі кернеуі (В)	220–240
Жиілік (Гц)	50
Қуат тұтыну (Вт)	85
Номиналды ток күші (А)	0,7
Электр энергиясын тұтыну (кВт*сағ / жыл)	248
Электр энергиясын тұтыну (кВт*сағ / 24 сағ)	0,679
Жалпы көлемі (л)	251
Жалпы пайдалы көлем (л)	231
Мұздатқыш камераның пайдалы көлемі (л)	70
Тоңазытқыш камераның пайдалы көлемі (л)	161
Тоңазытқыш агент және оның массасы (г)	R600a/36
Мұздату қуаты (кг / 24 сағ)	3,5
Таза салмағы (кг)	50
Шу деңгейі (дБ)	41
Көбіктендіргіш	Циклопентан
Өлшемдері (Е × Т × Б) (см)	54 × 57,6 × 170
Қуат сымын бекіту түрі	Y
СБ	DEXP
Жинақталым	Тоңазытқыш, пайдалану бойынша нұсқаулық, жұмыртқа тұрағы, мұзға арналған пішін

ЭНЕРГЕТИЧЕСКАЯ ЭФФЕКТИВНОСТЬ  
ХОЛОДИЛЬНОГО ПРИБОРА

**DEXP**

**B4-24AMG**



РАСХОД ЭЛЕКТРОЭНЕРГИИ

**248**  
кВт·ч/год



**161** л



**70** л



**41** дБА

## МОНТАЖДАУ, САҚТАУ, ТАСЫМАЛДАУ (ТАСУ), ӨТКІЗУ ЖӘНЕ КӘДЕГЕ ЖАРАТУ ЕРЕЖЕЛЕРІ МЕН ШАРТТАРЫ

- Құрылғы ешқандай орнатуды немесе тұрақты бекітуді қажет етпейді.
- Құрылғыны сақтау дайындаушы мен тұтынушының жылытылатын үй-жайларында ауа температурасы 5 °С-тан 40 °С-қа дейін және ауаның салыстырмалы ылғалдылығы 80%-дан аспайтын орауышта жүргізілуі тиіс. Үй-жайларда жемірілуді тудыратын жегі қоспалар (қышқылдар, сілтілер буы) болмауы тиіс.
- Құрылғы мұқият өңдеуді қажет етеді, оны шаң, кір, соққы, ылғал, от және т. б. әсерінен қорғайды.
- Құрылғыны өткізу жергілікті заңнамаға сәйкес жүргізілуі тиіс.
- Егер құрылғының ақаулығы анықталса, дереу уәкілетті қызмет көрсету орталығына хабарласыңыз немесе құрылғыны тастаңыз.

### Жылжиты және тасымалдау

Құрылғыны дұрыс тасымалдауды қамтамасыз ету үшін келесі талаптарды сақтау қажет:

- құрылғыдан барлық тағамдарды алыңыз. Содан кейін, сөрелер мен есік тұтқалары сияқты барлық сынғыш бөлшектерді таспамен алдын ала бекітіп, құрылғыны жылжытыңыз;
- тоңазытқыштың есіктерін мықтап жабыңыз және тасымалдау кезінде олар ашылмауы үшін оларды жабысқақ таспамен бекітіңіз;
- құрылғының жұмыс қабілеттілігін және сыртқы түрін сақтау үшін оның дұрыс оралғанына көз жеткізіңіз (үлкен көлемді техниканы сыни жерлерде гофрленген қатырма төсемдері бар полиэтилен немесе көпіршікті пленкаға орау керек);
- тасымалдау кезінде машинаның ішіндегі соққылар мен құлаудың алдын алу үшін тоңазытқышты машинаға мықтап бекіту керек;
- сыртқы ортаның әсерін толығымен жою үшін тек жабық көлікті пайдаланыңыз;
- тиеу-түсіру жұмыстарын орындау кезінде қаптаманы өте мұқият өңдеуді қамтамасыз етіңіз;
- тасымалдау және орнату кезінде құрылғы элементтерінің ешқайсысы зақымдалмағанына көз жеткізіңіз.

### НАЗАР АУДАРЫҢЫЗ!

Құрылғыны тасымалдау тік күйде жүзеге асырылуы тиіс. Егер құрылғыны тасымалдау көлденең күйде жүзеге асырылса, онда оны кейіннен қосар алдында кем дегенде алты сағат тік тұруы керек, әйтпесе бұл құрылғының бұзылуына әкелуі мүмкін.

Ескі тоңазытқыштардың қалдық құны бар. Қәдеге жаратудың экологиялық әдісі құнды шикізаттың қайта өңделуін және қайта пайдаланылуын қамтамасыз етеді. Тоңазытқыштың тоңазытқыш агенті мен оқшаулауы арнайы түрде кәдеге жаратылуы керек. Тоңазытқышты кәдеге жаратпас бұрын, салқындату жүйесінің түтіктері зақымдалмағанына көз жеткізіңіз.

Ескі тоңазытқышты қайта өңдеу және жаңа тоңазытқыштан орау жолдары туралы ақпаратты жергілікті муниципалдық органдардан алуға болады.

Кәдеге жарату кезінде құлыптар мен ысырмаларды сындырып, қауіпсіздік мақсатында есіктерді алып тастаңыз.

Дұрыс кәдеге жарату	
	<p>Тауардағы немесе оның қаптамасындағы бұл таңбалау бұл тауарды басқа тұрмыстық қалдықтармен бірге кәдеге жаратуға болмайтынын білдіреді.</p> <p>Өнімді дұрыс кәдеге жарату қоршаған ортаға және адамдардың денсаулығына ықтимал жағымсыз әсерлердің алдын алуға көмектеседі, ал материалдарды қайта өңдеу табиғи ресурстарды сақтауға көмектеседі.</p> <p>Ескі жабдықты экологиялық таза кәдеге жарату үшін пайдаланылған құрылғыларды жинаудың арнайы жүйесін пайдаланыңыз немесе тауар сатып алынған дүкенге хабарласыңыз.</p>

Өнімді қайта өңдеу туралы қосымша ақпаратты жергілікті муниципалды басқармаға немесе тауар сатып алынған дүкеннен алуға болады.

## ҚОСЫМША АҚПАРАТ

**Өндіруші:** Чанхун Мэйлин Ко., Лтд. Ляньхуа тас жолы, 2163, Экономикалық және Технологиялық даму аймағы, Хэфэй қ., Аньхой пров., Қытай.

Қытайда жасалған.

**Импорттаушы / Қазақстан Республикасында талаптар қабылдайтын заңды тұлға:** «DNS QAZAQSTAN (ДНС КАЗАХСТАН)» ЖШС, Астана қ-ы, Сарыарқа ауданы, Сарыарқа д-лы, 12 ғ-т, Қазақстан Республикасы.

**Электронды пошта мекен-жайы:** info@dns-shop.kz

Тауар КО ТР (ЕАЭО) талаптарына сәйкес келеді.

Өнім сапасын жақсарту үшін сипаттамалар, өнім туралы ақпарат және оның сыртқы түрі пайдаланушыға алдын ала ескертусіз өзгертілуі мүмкін.

Өндіріс күні пайдаланушы нұсқаулығының орыс тіліндегі нұсқасында көрсетілген. V.1



# Кепілдік талоны

SN/IMEI: \_\_\_\_\_

Кепілдікке қойылған күні: \_\_\_\_\_

Өндіруші бүкіл кепілдік мерзімі ішінде құрылғының үздіксіз жұмыс істейтініне, сондай-ақ материалдар мен құрастырымда ақаулар болмайтынына кепілдік береді. Кепілдік мерзімі бұйым сатып алынған сәттен бастап есептеледі және жаңа өнімдерге ғана қолданылады.

Кепілдікті қызмет көрсету бұйым пайдаланушы нұсқаулығына сәйкес пайдаланылған жағдайда, кепілдік мерзімі ішінде тұтынушының кінәсіз істен шыққан элементтерді тегін жөндеуді немесе ауыстыруды қамтиды. Элементтерді жөндеу немесе ауыстыру уәкілетті сервис орталықтарының аумағында жүргізіледі.

Кепілдік мерзімі: 36 ай.

Пайдалану мерзімі: 10 жыл.

Сервистік орталықтардың өзекті тізімі келесі мекенжай бойынша: <https://www.dns-shop.kz/service-center/>

**Кепілдік міндеттемелер және тегін сервистік қызмет көрсету, егер оларды ауыстыру бұйымды бөлшектеуге байланысты болмаса, тауардың жиынтықтылығына кіретін, төменде аталған керек-жарақтарға қолданылмайды:**

- ҚБП (қашықтықтан басқару пульті) үшін қуат элементтері (батареялары).
- Жалғағыш кәбілдер, антенналар және оларға арналған ауыстырғыштар, құлаққаптар, микрофондар, «HANDS-FREE» құрылғылары; жиынтықта жеткізілетін әртүрлі типтегі ақпарат тасығыштар, бағдарламалық жасақтама (БЖ) және драйверлер (бұйымның қатқыл магниттік дискілеріндегі жинақтағышқа алдын ала орнатылған БЖ қоса алғанда, бірақ онымен шектелмей), сыртқы енгізу-шығару құрылғылары және манипуляторлар.
- Қаптамалар, сөмкелер, белдіктер, тасымалдауға арналған баулар, монтаждық құрылғылар, құралдар, бұйымға қоса берілетін құжаттама.
- Табиғи тозуға ұшырайтын шығын материалдары мен бөлшектер.



## Өндіруші келесі жағдайларда кепілдік міндеттемелерге ие болмайды:

- Кепілдік мерзімі аяқталды.
- Егер жеке (тұрмыстық, отбасылық) қажеттіліктерге арналған бұйым кәсіпкерлік қызметті жүзеге асыру үшін, сондай-ақ оның тікелей міндетіне сәйкес келмейтін басқа мақсаттарда пайдаланылған болса.
- Өндіруші бұйымды пайдалану кезінде пайдаланушы нұсқаулығының талаптарын бұзу, бұйымды орнату және оған қызмет көрсету жөніндегі ұсынымдарды, қосу ережелерін (бұйымның өзіне де, онымен байланысты бұйымдарға да сәйкес келмейтін желілік кернеудің әсері нәтижесінде туындаған қысқа тұйықталулар), бұйымды сақтау және тасымалдау кезінде өнім иесі және/немесе үшінші тұлғалар шеккен ықтимал материалдық, моральдық және өзге де зиян үшін жауапты болмайды.
- Механикалық зақымданудың барлық жағдайлары: өнімді пайдалану кезінде алынған сызаттар, жарықтар, деформациялар, соққы іздері, майысулар, кептелістер және т.б.
- Түрлендірулерді, рұқсат етілмеген жөндеулерді осындай жұмыстарды жүргізуге уәкілетті емес адамдар жүргізген жағдайлар. Егер ақаулық конструкцияны немесе бұйымның сұлбасын өзгерту, Өндіруші қарастырмаған сыртқы құрылғыларды қосу, Қазақстан Республикасының заңнамасына сай сәйкестік сертификаты жоқ құрылғыны пайдалану салдарынан туындаған болса.
- Егер бұйымның ақауы еңсерілмейтін күштің әсерінен (табиғи элементтер, өрт, су тасқыны, жер сілкінісі, тұрмыстық факторлар және Өндірушіге тәуелді емес басқа жағдайлар) немесе Өндіруші болжай алмаған үшінші тұлғалардың әрекеттерінен туындаса.
- Бұйымның толық немесе ішінара істен шығуына алып келген бұйымның ішіне бөгде заттардың, өзге денелердің, заттектердің, сұйықтықтардың, жәндіктердің немесе жануарлардың түсуінен, агрессивті ортаның әсерінен, жоғары ылғалдылықтан, жоғары температуралардан туындаған ақау.
- Бұйымды сәйкестендіру (сериялық нөмірі) жоқ немесе сәйкес келмейді. Егер зақымданулар (кемшіліктер) зиянды бағдарламалық қамтаманың; БЖ ұсынудысының осы қызметті ұсынбауына байланысты мүмкіндігінсіз бұйымның бағдарламалық ресурстарына қолжетімділіктің болмауына әкеп соққан құпиясөздерді (кодтарды) оларды жинау/қалпына келтіру мүмкіндігінсіз орнату, ауыстыру немесе жою әсерінен туындаса.
- Егер жұмыстың ақаулықтары қуат беруші, кәбілдік, телекоммуникациялық желілердің, радиосигнал қуатының стандарттарға немесе техникалық регламенттеріне сәйкес келмеуінен, оның ішінде бедер ерекшеліктерінен және басқа да осыған ұқсас сыртқы факторлардан, бұйымның желі әрекет ететін шекарада немесе аймақтан тыс жерде пайдаланылуынан туындаған болса.
- Егер зақымданулар стандартты емес (түпнұсқалық емес) және/немесе сапасыз (зақымданған) шығыс материалдарын, керек-жарақтарды, қосалқы бөлшектерді, қуат беру элементтерін, әртүрлі үлгідегі ақпарат тасымалдағыштарды (CD, DVD дискілерді, жад карталарын, SIM карталарын, картридждерді қоса алғанда) пайдаланудан туындаса.
- Егер кемшіліктер үйлесімсіз контентті (әуендерді, графиканы, бейне және басқа файлдарды, Java қосымшаларын және оларға ұқсас бағдарламаларды) алуға, орнатуға және пайдалануға байланысты туындаған болса.
- Осы бұйыммен жанасып жұмыс істейтін басқа жабдыққа келтірілген залалға.





## Энергия тиімділігі туралы мәліметтер

Құрылғы түрі	Үлгісі	Нақты қуат тұтыну	Энергия тиімділігі класы	Сынақ зертханасы туралы ақпарат	Сынақ туралы есеп нөмірі
Тоңазытқыш	B4-24AMG	248 кВт·сағ/жыл	A+	ЭДЖиЭС-СиЭстиСи Стэндартс Тэк-никал Сервисиз Ко., Лтд. Аньхуэй Бранч. 1/F және 2/F, C12 батыс ғимараты, Гунтоу Лихэн өнд. алаңы, Фаньхуа тас жолы, экономикалық және технологиялық даму аймағы, Хэфэй, 230601 Аньхой, Қытай.	SHES190501669651



