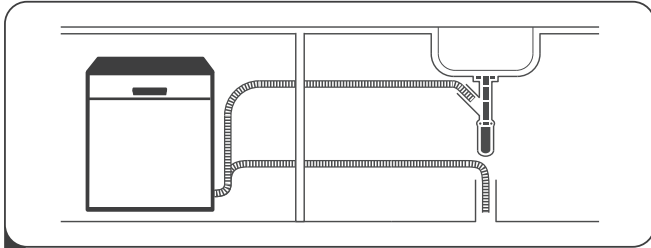


Пайдалану бойынша нұсқаулық

Кіріктірілетін
ыдыс жуғыш машина
BD45-M01L

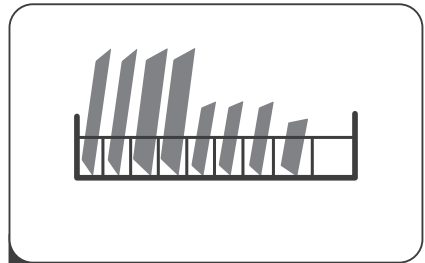
DEXP



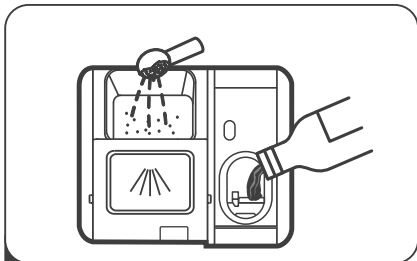
1 Ыдыс жуғыш машинаны орнатыңыз және қосыңыз



2 Ыдыстарды үлкен тамақ қалдықтарынан тазалаңыз



3 Ыдысты салыңыз



4 Ыдыс жуғыш машинаға арналған жуғыш зат, шайғыш зат және тұзды қосыңыз.



5 Құрылғыны қосыңыз, жуу циклын бастау үшін бағдарламаны таңдаңыз





ҚҰРЫЛҒЫ МАҚСАТЫ	7
САҚТЫҚ ШАРАЛАРЫ	7
Розетканы жерге қосуға қойылатын талаптар.....	8
ТЕХНИКАЛЫҚ СИПАТТАМАЛАРЫ	9
Жинақталым	9
ҚҰРЫЛҒЫ СХЕМАСЫ	10
ҚҰРЫЛҒЫНЫ ОРНАТУ	11
Құрылғының өлшемдері	11
Орнатуға дайындық	12
Орнату тәртібі.....	12
Су төгетін құбыршекті қосу	13
Сумен жабдықтауға қосылу	14
Электрмен жабдықтауға қосылу	15
Ендіру.....	16
ПАЙДАЛАНУ	19
Басқару тақтасы	19
Дисплей.....	20
Қолданар алдында	21
Су жұмсартқыш	21
Тұзды тұтынуды реттеу.....	22
Шайғыш затты қосу.....	23
Шайғыш затты мөлшерлеу.....	24
Жуғыш затты қолдану.....	24
Жуғыш затты қосу	25
Ыдыс жуғыш машинаның себеттерін жүктеу	26
Жоғарғы себетті реттеу	28
Саптыаяқ торы	29
Төменгі себеттің бағыттаушылары	29
Ыдыстарды тиеу	30
ЫДЫС ЖУҒЫШ МАШИНАНЫ ІСКЕ ҚОСУ	33
Жуу циклін бастау	33
Еденге проекция	33
Бағдарламаны өзгерту.....	33
Құрылғы жұмыс істеп тұрған кезде ыдыстарды тиеу	34
Жуу циклінің аяқталуы	34
Есікті автоматты түрде ашу	35

ЫДЫС ЖУУҒА АРНАЛҒАН БАҒДАРЛАМАЛАР	36
ҚЫЗМЕТ КӨРСЕТУ ЖӘНЕ КҮТІМ.....	37
Сүзгіні тазалау	37
Бүріккіштерді тазалау	39
Ыдыс жуғыш машинаның сыртын тазалау	40
Мұздатудан қорғау	40
Пайдалану және күтім бойынша кеңестер	40
ҚАТЕ КОДТАРЫ	41
Цикл есептегіші	42
ЫҚТИМАЛ МӘСЕЛЕЛЕР ЖӘНЕ ОЛАРДЫҢ ШЕШІМІ.....	43
ЭНЕРГИЯ ТИІМДІЛІГІ ТУРАЛЫ АҚПАРАТ	46
МОНТАЖДАУ, САҚТАУ, ТАСЫМАЛДАУ (ТАСУ), ӨТКІЗУ ЖӘНЕ КӘДЕГЕ ЖАРАТУ ЕРЕЖЕЛЕРІ МЕН ШАРТТАРЫ.....	47
ҚОСЫМША АҚПАРАТ	48

Құрметті сатып алушы!

Біздің өнімдерді таңдағаныңыз үшін рахмет.

Біз сізге жоғары сапа, функционалдылық және дизайн талаптарына сәйкес әзірленген және жасалған бұйымдар мен құрылғыларды ұсынуға қуаныштымыз. Пайдалануды бастамас бұрын, сіздің қауіпсіздігіңізге қатысты маңызды ақпаратты, сондай-ақ өнімді дұрыс пайдалану және күту бойынша ұсыныстарды қамтитын осы нұсқаулықты мұқият оқып шығыңыз. Осы нұсқаулықтың сақталуына назар аударыңыз және оны өнімді одан әрі пайдалану кезінде анықтамалық материал ретінде пайдаланыңыз.

ҚҰРЫЛҒЫ МАҚСАТЫ

Ыдыс жуғыш машина — ыдыс-аяқты автоматты түрде жууға арналған электро-механикалық қондырғы.

САҚТЫҚ ШАРАЛАРЫ

- Бұл құрылғы тұрмыстық және басқа ұқсас орталарда пайдалануға арналған, мысалы: дүкендердегі, кеңселердегі және басқа жұмыс аймақтарындағы қызметкерлердің асханаларында; фермаларда, қонақүйлерде, мотельдерде және басқа да тұрғын үй-жайларда; шағын қонақ үйлерде («төсек және таңғы ас» түрі); қоғамдық тамақтандыруда.
- Құрылғы балалар мен физикалық, сенсорлық немесе ақыл-ой қабілеті шектеулі адамдар үшін, олардың қауіпсіздігіне жауапты басқа адамдар бақылайтын жағдайларды қоспағанда, пайдалануға арналмаған. Балаларға ыдыс жуғыш машинамен ойнауға рұқсат бермеңіз.
- Бұл жабдық тек үй-жайда пайдалануға арналған. Электр тогының соғуын болдырмау үшін құрылғыға, қуат сымына немесе ашаға су немесе басқа сұйықтық түспейтініне көз жеткізіңіз.
- Құрылғыға техникалық қызмет көрсетуді және тазалауды бастамас бұрын оны розеткадан өшіріңіз. Тазалау үшін сабынды суға малынған жұмсақ шүберекті қолданыңыз, содан кейін құрылғыны құрғатыңыз.
- Ыдыс жуғыш машинада есіктерге немесе сөрелерге отыруға немесе тұруға болмайды.
- Барлық сәндік панельдер тиісті орындарға орнатылмайынша, ыдыс жуғыш машинаны қоспаңыз.
- Ыдыс жуғыш машина жұмыс істеп тұрған кезде судың шашырауын болдырмау үшін есікті абайлап ашыңыз.
- Ыдыс жуғыш машинаның ашық есігіне ауыр заттарды қоймаңыз. Ол аударылып кетуі мүмкін.
- Пайдаланбаған кезде сүрініп кетпеу және соғылып қалмау үшін көліктің есігін жабыңыз.
- Жууға арналған ыдыстарды тиеу кезінде:
 - пышақтар мен басқа да өткір заттарды себетке төмен қаратып қою керек немесе көлденеңінен қою керек;
 - жуу циклі аяқталғаннан кейін жуғыш зат бөлімде жоқ екеніне көз жеткізіңіз;

- арнайы таңбаланбаған пластикалық ыдыстарды ыдыс жуғыш машинаға салмаңыз;
- автоматты ыдыс жуғыш машиналарға арналған жуғыш заттар мен шайғыштарды қолданыңыз;
- ыдыс жуғыш машинада сабын, кір жуғыш зат немесе қол жуғыш затты қолданбаңыз.
- Жуғыш заттардың құрамында сілті бар. Олар өте қауіпті және тұтынуға жарамсыз. Сондай-ақ, құралдың көзбен және басқа шырышты қабаттармен байланысынан аулақ болыңыз. Жуғыш заттарды балалардан алыс ұстаңыз.
- Егер қуат сымы зақымдалған болса, оны ауыстыру керек. Қызмет көрсету орталығына хабарласыңыз.
- Жабдықты орнатқан кезде қуат сымының бүгілмегеніне немесе берілмегеніне көз жеткізіңіз.
- Адаптерлерді немесе ұзартқыштарды пайдаланбаңыз, себебі олар қызып кетуге және өртке әкелуі мүмкін.
- Құрылғы жаңа құбыршек жиынтықтарын пайдаланып сужеткізу желіге қосылуы керек, ескі құбыршектерді қайта пайдалануға болмайды.
- Кірістегі судың максималды рұқсат етілген қысымы — 1 МПа.
- Кірістегі судың минималды рұқсат етілген қысымы — 0,04 МПа.
- Құрылғы коммерциялық мақсатта пайдалануға арналмаған.

РОЗЕТКАНЫ ЖЕРГЕ ҚОСУ ТАЛАПТАРЫ

- Құрылғы жерге қосылуы керек. Ақаулар немесе сынықтар болған жағдайда, жерге қосу электр тогының ең аз кедергісін қамтамасыз ете отырып, электр тогының соғу қаупін азайтады. Бұл құрылғы жерге тұйықтау сымымен және жерге тұйықталған ашамен жабдықталған. Аша жергілікті нормалар мен ережелерге сәйкес орнатылған және жерге қосылған тиісті розеткаға қосылуы керек. Жерге қосу сымының дұрыс қосылмауы электр тогының соғуына әкелуі мүмкін. Егер сіз жерге тұйықталудың сенімділігіне сенімді болмасаңыз, білікті электрикпен кеңесіңіз.
- Егер ол розеткаға сәйкес келмесе, жабдықпен бірге келетін аша құрылымына өзгертулер енгізбеңіз. Тиісті розетканы орнату үшін маманға хабарла-сыңыз.

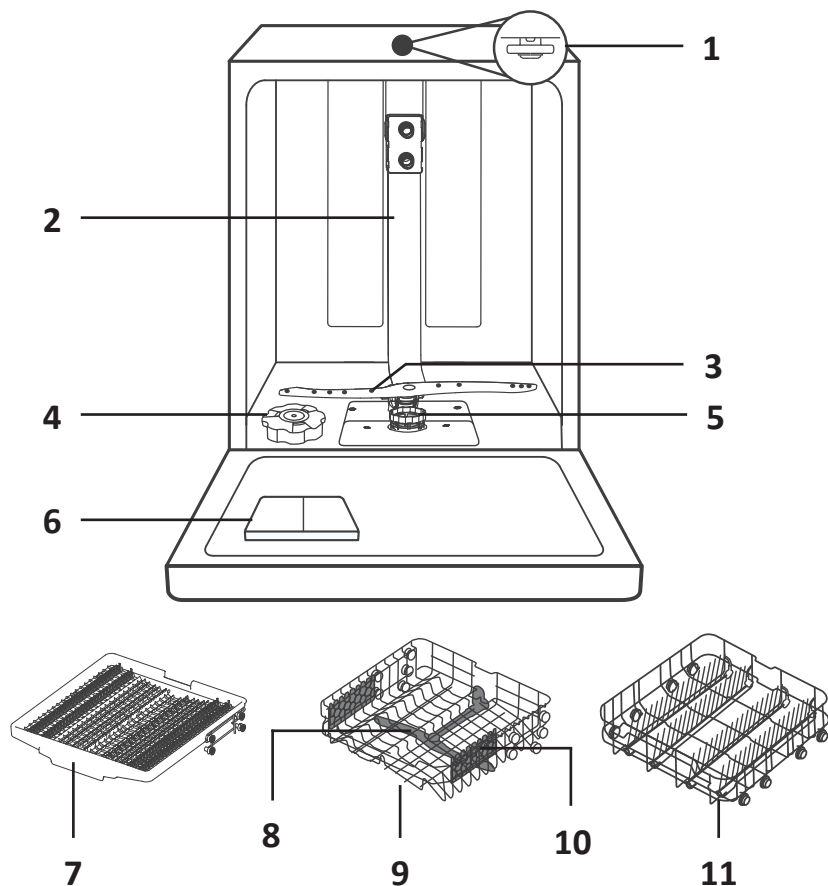
ТЕХНИКАЛЫҚ СИПАТТАМАЛАРЫ

Үлгісі	BD45-M01L
Сауда белгісі	DEXP
Қуат параметрлері	220-240 В ~ 50 Гц
Қуат тұтыну	1760–2100 Вт
Ұйқы режимінде қуат тұтыну	0,5 Вт
Жинақтардың сыйымдылығы	10
Жуу бағдарламаларының саны	6
Су қысымы	0,04–1,0 МПа
Қуат тұтыну класы	A+++
Кептіру тиімділігі класы	A
Электр энергиясын тұтыну	188 кВт·сағ/жыл
Стандартты жуу циклі кезінде қуат тұтыну	0,658 кВт·сағ
Бір жылдағы су шығыны	2520 л
Бір цикл үшін су шығыны	9 л
Электр ток соғудан қорғау класы	I
Ылғал мен шаңнан қорғау дәрежесі	IPX1
Қуат сымын бекіту түрі	Y
Шу деңгейі	49 дБА
Таза салмағы	31,5 кг
Өлшемдері (Е × Т × Б)	44,8 × 55 × 81,5 см
Қолдану саласы	Тұрмыстық

ЖИНАҚТАЛЫМ

- Ыдыс жуғыш машина.
- Су төгетін түтік.
- Қую шлангісі.
- Тұз шұңқыры.
- Пайдалану бойынша нұсқаулық.

ҚҰРЫЛҒЫ СХЕМАСЫ

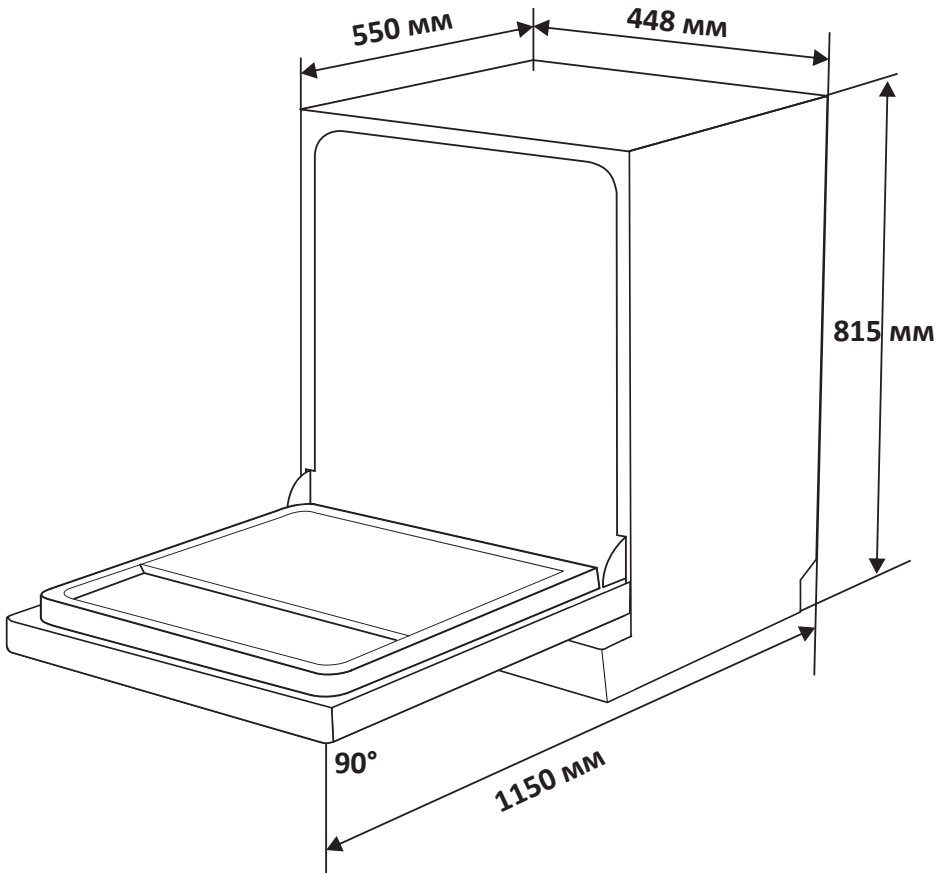


1. Жоғарғы бүріккіш.
2. Ішкі түтік.
3. Төменгі бүріккіш.
4. Тұз контейнері.
5. Сүзгі блогы.
6. Мөлшерлегіш.
7. Ас құралдарына арналған себет.
8. Орташа бүріккіш.
9. Жоғарғы себет.
10. Саптыаяқ торы.
11. Төменгі себет.

НАЗАР АУДАРЫҢЫЗ!

Барлық кескіндер мен схемалар танысу мақсатында берілген және нақты құрылғыдан өзгеше болуы мүмкін.

ҚҰРЫЛҒЫНЫҢ ӨЛШЕМДЕРІ



НАЗАР АУДАРЫҢЫЗ!

- Құрылғыны қосу және орнатуды білікті маман жүргізуі керек.
- Ыдыс жуғыш машинаны орнатпас бұрын электр тогының соғуын болдырмау үшін қуатты өшіріңіз.
- Ыдыс жуғыш машинаны қатты және тегіс жерге қойыңыз.
- Ыдыс жуғыш машинаны биік жерге қоймаңыз.

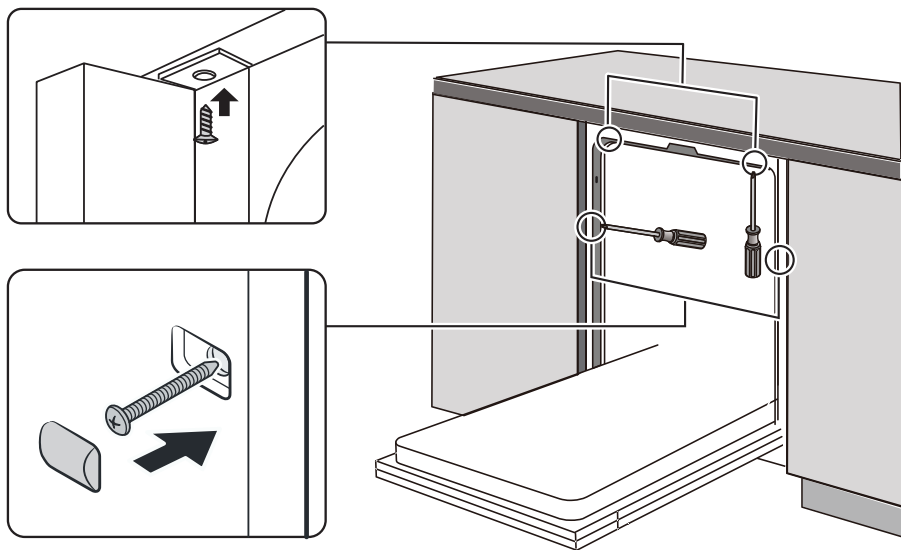
ОРНАТУҒА ДАЙЫНДЫҚ

Ыдыс жуғыш машинаны орнату орны электр розеткасының және қолданыстағы кәріз және сумен жабдықтау желілерінің жанында орналасуы керек. Ыдыс жуғыш машинаның су төгетін құбыршектерін қосу үшін ыдыс жуғышты раковинаның жанына орнату ұсынылады.

Артқы қабырға қабырғаға және іргелес беттерге параллель болуы керек. Ыдыс жуғыш машинада дұрыс орнатуды жеңілдету үшін оң немесе сол жағына орналастыруға болатын құю және су төгетін түтіктер бар.

Орнатуды бастамас бұрын қажетті керек-жарақтардың (бұрандалар, ілгектер және т.б.) бар екеніне көз жеткізіңіз. Орнатуды бастамас бұрын нұсқаулықты мұқият оқып шығыңыз. Ыдыс жуғыш машинаны қоймас бұрын, орынды дайындаңыз: сумен жабдықтау мен су төгетін түтіктерді оңай қосу үшін раковинаның жанындағы орынды таңдаңыз.

ОРНАТУ ТӘРТІБІ



1. Құрылғыны және оның барлық құрамдастарын қаптамадан алыңыз. Орнату үшін қажет құралдарды дайындаңыз (айқыш бұрағыш, деңгей, минус бұрағыш және т.б.).
2. Гарнитураның үстелінің астына ылғалдан қорғайтын жолақты жабыстырыңыз. Ылғалдан қорғайтын жолақ жұмыс бетінің жиегімен бір деңгейде екеніне көз жеткізіңіз.
3. Ыдыс жуғыш машинаны науаға салыңыз.
4. Су құятын түтікті сумен жабдықтау кранына қосыңыз.

5. Су төгетін түтікті қосыңыз.
6. Құрылғыны желіге қосыңыз.
7. Ыдыс жуғыш машинаны туралаңыз (процестің егжей-тегжейлі сипаттамасы үшін «Туралау» бөлімін қараңыз).
8. Орнату ілгектерін арнайы бұрандалармен үстелдің үстіне бұраңыз. Мұны екі жолмен жасауға болады:
 - Кәдімгі жұмыс беті: орнату ілмектерін бүйірлік панельдегі қосқыштарға салыңыз және оны бұрандалармен жұмыс бетіне бекітіңіз.
 - Тас беті: бүйірлік панельді бұрандалармен бекітіңіз.
9. Сәндік панельді машинаның есігіне орнатыңыз.
10. Есік серіппесінің керілуін айқыш бұрағышымен реттеңіз.

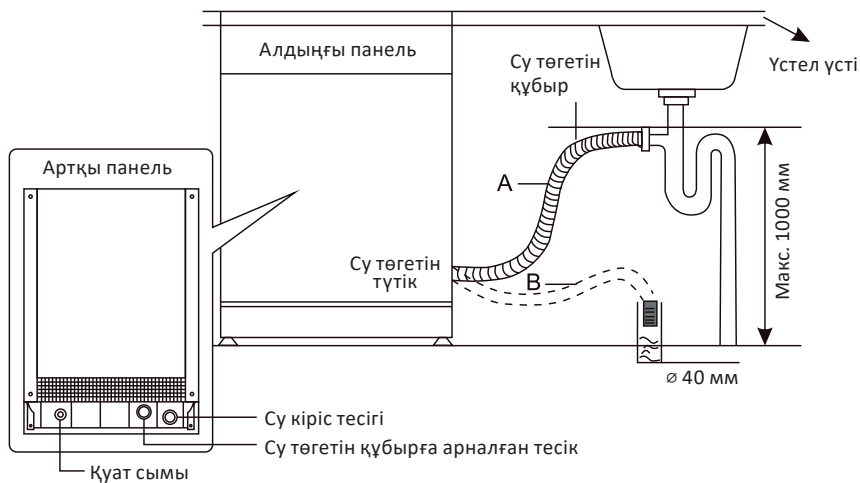
НАЗАР АУДАРЫҢЫЗ!

Орнату қадамдарын егжей-тегжейлі сипаттау үшін келесі бөлімдерді қараңыз.

СУ ТӨГЕТІН ҚҰБЫРШЕКТІ ҚОСУ

Диаметрі кем дегенде 40 мм суағар құбырына суағар шлангын салыңыз немесе суағар шлангын шұңғылшаға салыңыз. Құбыршектің бүгілмейтініне көз жеткізіңіз. Құбыршектің жоғарғы бөлігі 1000 мм-ден аспауы керек. Судың кері ағынын болдырмау үшін құбыршектің бос ұшын суға батырмау керек.

Су төгетін құбыршекті А немесе В күйінде мықтап бекітіңіз.



Құбыршектерден артық суды қалай ағызуға болады

Егер раковина еденнен 1000 мм-ден жоғары болса, шлангтардағы артық су тікелей раковинаға ағып кете алмайды. Бұл жағдайда құбыршектерден артық суды раковинаның сыртында және астында болатын ыдысқа төгу керек.

Суды ағызу

Судың ағып кетуіне жол бермеу үшін су төгетін құбыршекті дұрыс орнатыңыз («Су төгетін құбыршекті қосу» бөлімін қараңыз). Су төгетін құбыршектің бұралмағанына, қысылмағанына және герметикалық қосылғанына көз жеткізіңіз.

Су төгетін құбыршекті ұзарту

Егер сізге су төгетін құбыршекті ұзарту қажет болса, ұқсас құбыршекті қолданғаныңызға көз жеткізіңіз. Оның ұзындығы 4 м-ден аспауы керек, әйтпесе сорғының тиімділігі және сәйкесінше ыдыс жуу сапасы төмендейді.

Сифонға қосылу

Ағызуға арналған қосылыс құрылғының төменгі жағынан 600 мм аспайтын биіктікте болуы тиіс. Су төгетін құбыршек мықтап бекітілуі керек.

СУМЕН ЖАБДЫҚТАУҒА ҚОСЫЛУ

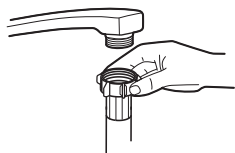
Ыдыс жуғыш машинаны су құбырына қосу жаңа шлангілер жиынтығының көмегімен жүзеге асырылуы тиіс.

Сумен жабдықтауға қосылу үшін құю шлангінің бұранда өлшемі – $\frac{3}{4}$.

Судың қысымы 0,04 МПа және 1 МПа аралығында болуы керек. Егер қысым белгіленген минимумнан төмен болса, сумен жабдықтаушыға хабарласыңыз.

Егер су құбырлары жаңа болса немесе ұзақ уақыт бойы пайдаланылмаса, судың таза екеніне көз жеткізу үшін судың ағып кетуіне мүмкіндік беріңіз. Бұл сақтық шарасы су құятын ыдыстың бітеліп қалу қаупін және машинаны зақымдау қаупін болдырмау үшін қажет.

Ағып кетудің алдын алу үшін қауіпсіздік клапаны бар арнайы құбыршекті пайдалану ұсынылады (жеткізілім жиынтығына кірмейді).



Кәдімгі шланг



Сақтандырғыш клапаны бар шланг

Мұндай шлангты пайдалану шланг зақымдалған жағдайда, сондай-ақ осы шланг пен гофрленген шланг арасындағы бос орын сумен толтырылған жағдайда сумен жабдықтауды блоктауға кепілдік береді.

НАЗАР АУДАРЫҢЫЗ!

Аэратордың иілгіш желісі, егер ол ыдыс жуғыш машинамен бірдей су құбырының деңгейінде орнатылса, жарылуы мүмкін. Егер сіздің раковинаңызда осындай құрылым болса, икемді көз контурлағышын ажыратып, тесікті жабу ұсынылады.

Шлангты қосу

1. Толық шлангты машинаның артқы жағынан алыңыз.
2. Оны $\frac{3}{4}$ бұрандалы кранға қосыңыз.
3. Ыдыс жуғыш машинаны қоспас бұрын сумен жабдықтау қосулы екеніне көз жеткізіңіз.

Шлангты өшіру

1. Сумен жабдықтауды өшіріңіз.
2. Шлангты краннан бұрап алыңыз.

ЭЛЕКТРМЕН ЖАБДЫҚТАУҒА ҚОСЫЛУ

НАЗАР АУДАРЫҢЫЗ!

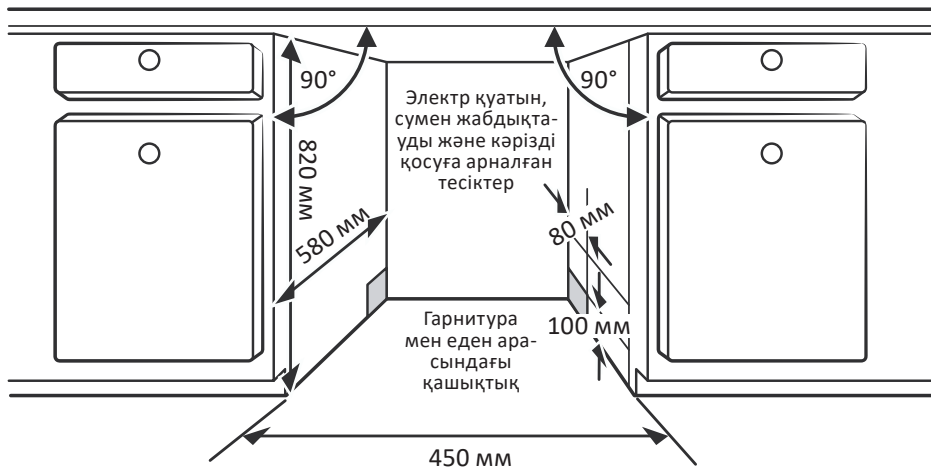
- Қосылу үшін ұзартқыш сымды немесе ұластырғыштарды қолдануға болмайды. Қуат сымның жерге тұйықтау сымын алып тастауға болмайды.
- Ыдыс жуғыш машина орнатылған кезде қуат көзінен ажыратылуы керек!

Қосылу талаптары

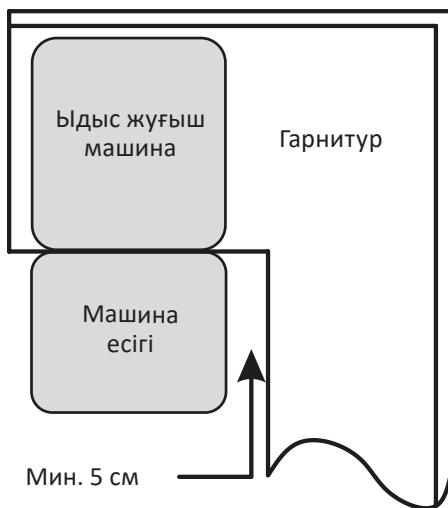
- Ыдыс жуғыш машинаны тиісті қуат көзіне қосуға арналған номиналды кернеу туралы ақпарат «Техникалық сипаттамалар» бөлімінде көрсетілген.
- 10 A / 13 A / 16 A сақтандырғышты, іске қосылу кешіктірілетін сақтандырғышты немесе автоматты ажыратқышты пайдаланыңыз, сонымен қатар тек ыдыс жуғыш машина үшін жеке қуат желісін қамтамасыз етіңіз.
- Кернеу мен жиілік «Техникалық сипаттамалар» бөлімінде көрсетілген деректерге сәйкес келетініне көз жеткізіңіз.
- Ашаны тек жерге қосылған розеткаға қосыңыз. Егер аша электр розеткасына сәйкес келмесе, розетканы ауыстырыңыз. Ұластырғыштарды пайдалану ұсынылмайды, олар қызып кетуі мүмкін және құрылғыға зақым келтіруі мүмкін.
- Орнату мен қосуды білікті маман жүзеге асыруы керек.

Кеңістікке қойылатын талаптар

- Ыдыс жуғыш машинаның үстіңгі панелі мен гарнитура арасындағы қашықтық 5 мм-ден аз болуы керек.



- Егер ыдыс жуғыш машина бұрышқа орнатылса, есікті ашқан кезде кем дегенде 5 см бос орын қалуы керек.



ЕСКЕРТУ

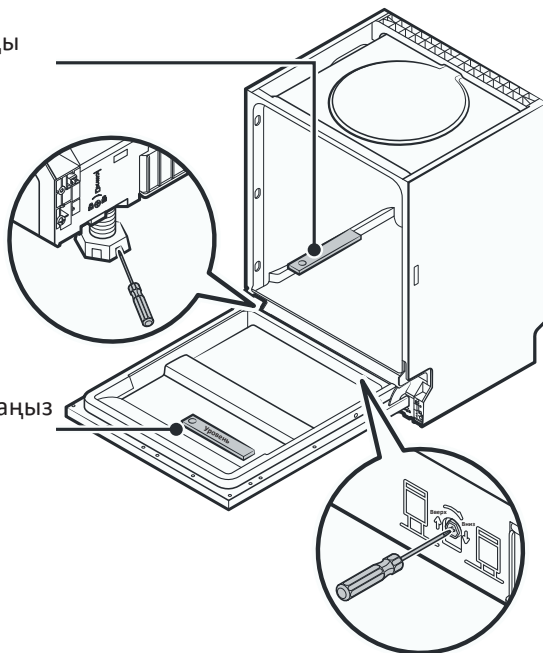
Розетканың орналасуына байланысты гарнитураның қарама-қарсы жағындағы тесікті кесу қажет болуы мүмкін.

Туралау

1. Ыдыс жуғыш машинаның туралау деңгейін тексеру үшін сызбада көрсетілгендей, резервуардың ішіндегі есік пен себет қосқыштарына деңгей қойыңыз.
2. Ыдыс жуғыш машинаны үш аяқты реттеу арқылы туралаңыз. Ол үшін аяқтарды оңға және солға бұраңыз. Дәлірек реттеу үшін деңгейді пайдаланыңыз.
3. Тегістеу кезінде ыдыс жуғыш машинаның аударылып қалмауын қадағалаңыз.

Жоғарғы және артқы жағын туралаңыз

Бүйірлерін туралаңыз

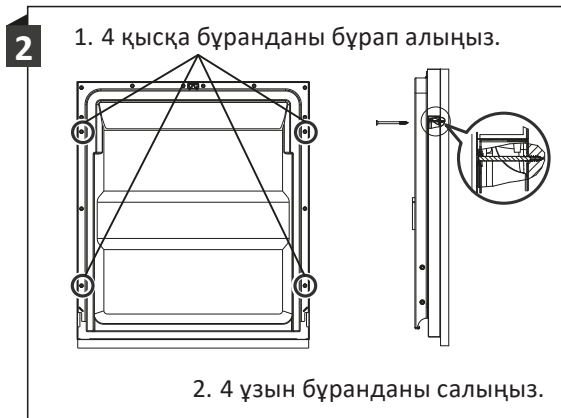
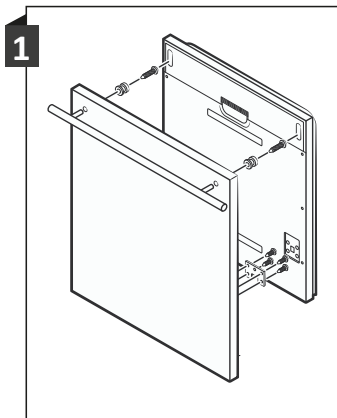


ЕСКЕРТУ

Аяқтардың максималды биіктігі — 50 мм.

Сәндік панельді орнату

1. Ілгектерді сәндік панельге орнатыңыз және оларды ыдыс жуғыш машинаның есігінің сыртындағы қосқыштарға салыңыз (1-суретті қараңыз).
2. Есікке сәндік панельді бұрандалар мен болттармен бекітіңіз (2-суретті қараңыз).



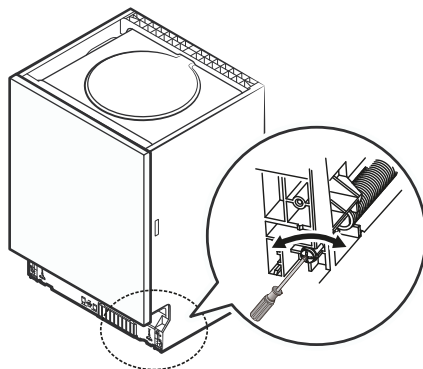
Есік серіппесінің керілуін реттеу

Зауытта есік серіппелерінің қажетті кернеуі реттелді. Сәндік панельді орнатқан кезде қайта реттеу қажет.

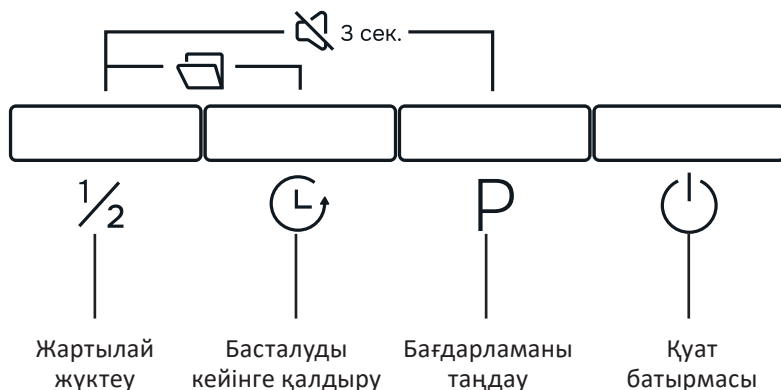
Кернеуді күшейту үшін реттеу бұрандасын сағат тілімен немесе оны босату үшін сағат тіліне қарсы бұраңыз.

Дұрыс реттелген кернеу кезінде толық ашық есік көлденең күйде қалады және жеңіл тиген кезде жоғары көтеріледі.

Дұрыс емес реттеу ыдыс жуғыш машинаны зақымдауы мүмкін.




Батырмалардың сипаттамасы



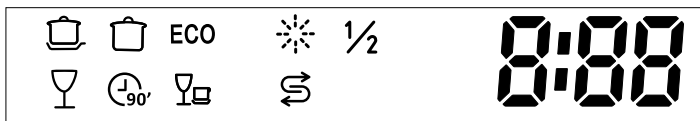
Батырма	Сипаттама
	Қуат батырмасы Ыдыс жуғыш машинаны қосу немесе өшіру үшін басыңыз
	Бағдарламаны таңдау Жуу бағдарламасын таңдау үшін басыңыз. Тиісті индикатор жанады
	Кейінге қалдыру Ыдыс жуғыш машинаны іске қосу уақытын кейінге қалдыруға болады. Кейінге қалдыру диапазоны 24 сағатқа дейін. «Кейінге қалдыру» функциясын таңдаңыз. Әр басу — 1 сағаттық кейінге қалдыру
	Жартылай жүктеу Бұл функцияны таңдау су мен электр энергиясын тұтынуды азайтуға мүмкіндік береді. Функция бірнеше бағдарламалар үшін қол жетімді: «Қарқынды», «Әмбебап», «ЭКО», «Шыны», «90 мин»

Қосымша функциялар

Функция	Сипаттама
	Есікті автоматты түрде ашу Жуу аяқталғаннан кейін есік автоматты түрде ашылуы үшін, бір уақытта « $\frac{1}{2}$ » және «» батырмаларын басып, 3 секунд ұстап тұрыңыз. Дисплейде функцияның іске қосылғанын білдіретін «АО» жазуы көрсетіледі. Егер функция өшірулі болса, дисплейде «AF» көрсетіледі. Бұл функция тек келесі бағдарламалар үшін қол жетімді: «Қарқынды», «Күнделікті», «ЭКО», «Шыны», «90 мин»

Функция	Сипаттама
 3 сек.	Дыбыстық сигналды өшіру Қажет болса, машинаның дыбыстық сигналдарын өшіруге болады. Ол үшін есікті ашып, « $\frac{1}{2}$ » және «P» батырмаларын бір уақытта басып, 3 секунд ұстап тұрыңыз. Бұл режимде қате кодтарымен бірге жүретін ескерту сигналдарынан басқа барлық дыбыстық сигналдар өшіріледі. Әдепкі бойынша дыбыстық сигнал қосылады

ДИСПЛЕЙ



Бағдарлама индикаторлары



Қарқынды

Қатты ластанған ыдыс-аяқтар үшін, соның ішінде кептірілген тағамдары бар кәстрөлдер мен табалар



Әмбебап

Орташа ластанған ыдыстар мен кішкене ластанған табалар үшін

ECO

ЭКО

Орташа ластанған ыдыстарға арналған стандартты бағдарлама. Электр қуаты мен суды үнемдейді



Шыны

Сынғыш шыны ыдыстарды жуу



90 мин

90 минутқа созылатын аз ластанған ыдыс жууға арналған стандартты бағдарлама



Жылдам

Қысқа уақыт ішінде кептіруді қажет етпейтін аздап ластанған ыдыстарды тазалауға жарамды

Ескерту индикаторлары



Жұмсартқыш

Тұздың төмен деңгейі

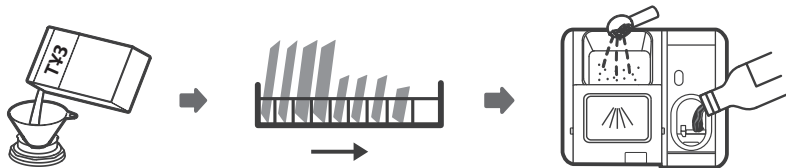


Шайғыш

Шайғыштың төмен деңгейі

ҚОЛДАНАР АЛДЫНДА

Ыдыс жуғыш машинаны қолданар алдында келесі әрекеттерді орындау қажет:



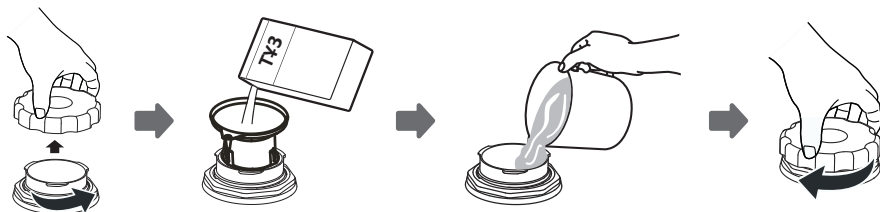
1. Ыдыс жуғыш машинаның тұзын жұмсартқышқа қосыңыз.
2. Ыдысты салыңыз.
3. Жұғыш зат пен шайғышты қосыңыз.

СУ ЖҰМСАРТҚЫШ

Әр түрлі аймақтарда судың қаттылығы әртүрлі. Ыдыс жуғыш машинада қаты суды пайдаланған кезде, ыдыс-аяқ пен құрылғының ішкі бөліктерінде тақта қалады. Бұған жол бермеу үшін құрылғы су жұмсартқышпен жабдықталған. Жұмсартқыштың жұмыс істеуі үшін сізге арнайы тұз қосу керек. Құрылғы тұзға арналған арнайы контейнермен жабдықталған. Тұз контейнері төменгі себеттің астында орналасқан. Контейнерді төмендегі нұсқауларға сәйкес толтыру қажет.

НАЗАР АУДАРЫҢЫЗ!

- Ыдыс жуғыш машиналарға арналған тұзды ғана қолданыңыз. Тұздың басқа түрлері, әсіресе ас тұзы, су жұмсартқышты зақымдауы мүмкін. Ыдыс жуғыш машиналарға арналмаған тұзды пайдаланған жағдайда өндіруші ыдыс жуғыш машинаның жарамдылығы үшін жауап бермейді.
- Ыдыс жуудың толық циклін бастамас бұрын ғана жұмсартқышты тұзбен толтырыңыз. Бұл шашыраңқы тұз немесе тұзды су түйіршіктерінен туындаған машинаның коррозиясын болдырмайды.



1. Төменгі себетті алыңыз, қақпақты тұз ыдысынан алыңыз.
2. Шұңқырдың ұшын тесікке салыңыз да, ыдыс жуғыш машинаға шамамен 1,5 кг тұз құйыңыз.
3. Контейнерді жоғарғы жағына сумен толтырыңыз.

4. Қақпақты мықтап бұраңыз.
5. Контейнер толтырылғаннан кейін жұмсартқыш шамы сөнеді.

ЕСКЕРТПЕЛЕР

- «S» ескерту индикаторы жанған кезде тұз салынған контейнерді толтыру керек.
- Контейнер жеткілікті мөлшерде толтырылған болса да, тұз толығымен ерігенше индикатор сөнбеуі мүмкін.
- Контейнерді толтырмаңыз және ояңған тұзды алып тастаңыз.

6. Жұмсартқышқа тұз қосқаннан кейін жуу циклын дереу бастау керек. Қысқа бағдарламаны іске қосу ұсынылады. Әйтпесе, тұзды су сүзгі жүйесін, сорғыны немесе құрылғының басқа бөліктерін зақымдауы мүмкін.

ТҰЗДЫ ТҰТЫНУДЫ РЕТТЕУ

Ыдыс жуғыш машина судың кермектігіне байланысты тұзды пайдалануды реттеуге мүмкіндік береді. Бұл тұзды тұтынуды оңтайландыру үшін қажет.

Тұзды тұтынуды реттеу үшін келесі әрекеттерді орындаңыз:

1. Есікті ашыңыз. Ыдыс жуғыш машинаны қосыңыз.
2. Құрылғыны қосқаннан кейін 60 секунд ішінде «P» батырмасын 5 секунд басып тұрыңыз. Ыдыс жуғыш машина орнату режиміне өтеді. Дисплейде «N3» режимі көрсетіледі (әдепкі режим).
3. Сіздің аймағыңыздағы судың қаттылық жағдайына байланысты суды жұмсарту жүйесінің баптауларын таңдау үшін «P» батырмасын басыңыз, баптаулар келесі реттілікпен өзгереді: N3 → N4 → N5 → N6 → N1 → N2 → N3.
4. Құрылғыны өшіру және орнатылған баптауларды сақтау үшін қуат батырмасын басыңыз. Немесе құрылғы 5 секунд әрекетсіздіктен кейін баптауларды автоматты түрде сақтайды.

Қаттылық деңгейі	Судың кермектігі				Әрбір N бағдарламаның регенерациясы	Тұзды тұтыну (грамм/цикл)
	°dH	°fH	°Кларка	Ммоль/л		
N1	0–5	0–9	0–6	0–0,94	✘	0
N2	6–11	10–20	7–14	1–2	10	9
N3 (әдепкі)	12–17	21–30	15–21	2,1–3	5	12
N4	18–22	31–40	22–28	3,1–4	3	20
N5	23–34	41–60	29–42	4,1–6	2	30
N6	35–55	61–98	43–69	6,1–9,8	1	60

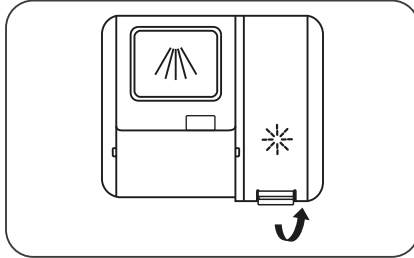
ЕСКЕРТПЕЛЕР

- 1 °dH = 1,25 ммоль/л; 1 °Кларка = 1,78 ммоль/л, 1 °fH = 0,178 ммоль/л.
- Регенерациямен жуудың әр циклі қосымша 2 литр суды тұтынады. Энергия тұтыну 0,02 кВт·сағ артады, бағдарламаның ұзақтығы 4 минутқа артады.

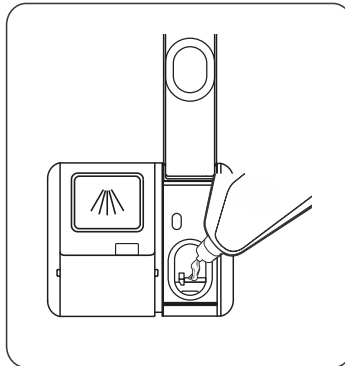
ШАЙҒЫШ ЗАТТЫ ҚОСУ

Дақтар мен таптар қалдыруы мүмкін ыдыстарда су тамшыларының пайда болуын болдырмау үшін соңғы шаю кезінде шайғыш зат қосылады:

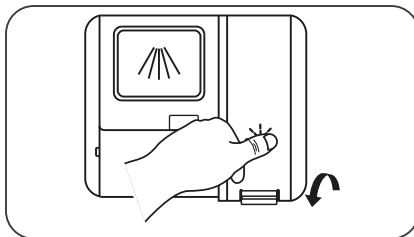
1. Шайғыш затқа арналған бөліктің қақпағын ашыңыз.



2. Шайғышты ақырын қосыңыз. Бөлімді толтырмаңыз. Бөлімнің айналасындағы төгілген шайғыш затты сүртіңіз.



3. Қақпақты мықтап жабыңыз.



НАЗАР АУДАРЫҢЫЗ!

Тек белгілі өндірушілердің ыдыс жуғыш машиналарға арналған шайғыш заттарды пайдаланыңыз. Ешқашан шаю мөлшерлегішін басқа заттармен толтырмаңыз (мысалы, ыдыс жуғыш машинаға арналған жуғыш зат, сұйық жуғыш зат). Бұл ыдыс жуғыш машинаның істен шығуына әкелуі мүмкін.

ШАЙҒЫШ ЗАТТЫ МӨЛШЕРЛЕУ

Жуу мен кептірудің жақсы тиімділігіне қол жеткізу үшін сіз өнімнің шығынын өзіңіз реттей аласыз.

Келесі қадамдарды орындаңыз:

1. Есікті ашыңыз, қуат батырмасын басу арқылы ыдыс жуғышты қосыңыз.
2. «P» батырмасын 5 секунд басып тұрыңыз, содан кейін «L» батырмасын басыңыз. Ыдыс жуғыш машина орнату режиміне өтеді. Шайғыш индикаторы жыпылықтай бастайды.

ЕСКЕРТУ

Құрылғыны қосқаннан кейін 1 минут ішінде шайғышты реттеу режиміне өтуге болады.

3. Шайғыш заттың шығынын таңдау үшін «P» батырмасын басыңыз. Дисплейдегі мәндер келесі ретпен өзгереді: d3 → d4 → d5 → d1 → d2 → d3. Сан неғұрлым үлкен болса, шайғыш шығыны соғұрлым көп болады.
4. Орнатылған баптауларды сақтау үшін қуат батырмасын басыңыз. Немесе машина баптауларды автоматты түрде сақтайды және 5 секунд әрекетсіздіктен кейін өшеді.

ЖУҒЫШ ЗАТТЫ ҚОЛДАНУ

Жуғыш заттардың құрамындағы химиялық ингредиенттер ыдыс жуғыш машинадағы кірді кетіру, еріту және кетіру үшін қажет. Жуғыш заттардың көпшілігі осы мақсатқа сәйкес келеді.

НАЗАР АУДАРЫҢЫЗ!

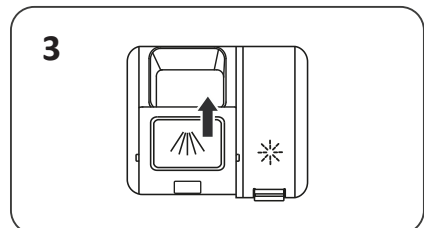
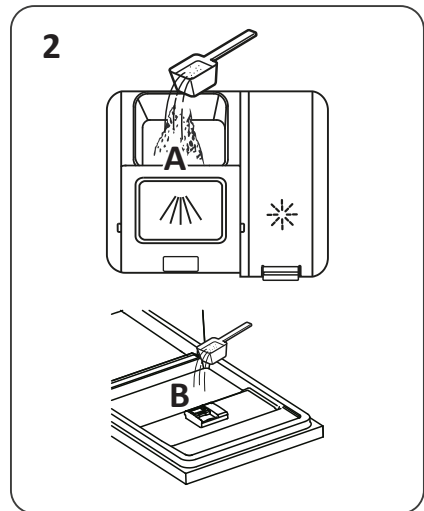
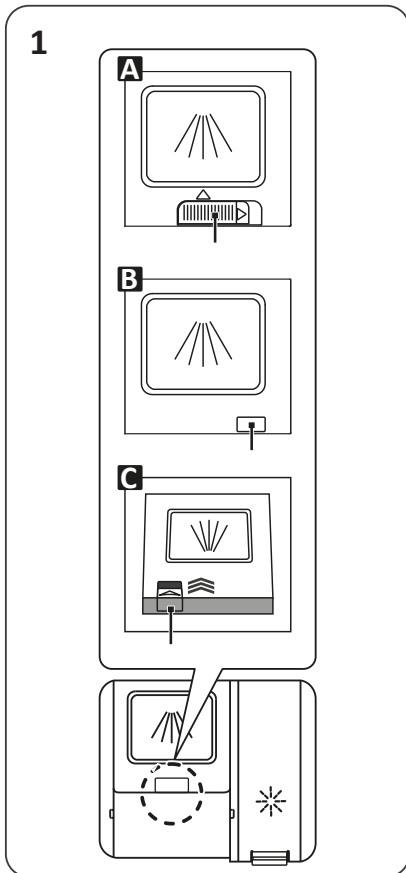
- Тек ыдыс жуғыш машиналарға арналған жуғыш затты қолданыңыз. Жуғыш затты жаңа және құрғақ ұстаңыз. Жуғыш затты жуар алдында мөлшерлегішке салыңыз.
- Сабын, кір жуғыш зат және сұйық қол сабын қолданбаңыз.
- Ұнтақты жуғыш заттармен дем алудан аулақ болыңыз! Жуғыш затты жұтып қоймаңыз! Жуғыш заттың тыныс алу жолдарына түсуі мұрынның, ауыз қуысының және көмейдің тітіркенуін тудыруы мүмкін. Егер сіз жуғыш затты жұтып қойсаңыз немесе жұтып қойсаңыз, дереу дәрігерге қаралыңыз.
- Ұнтақ құралын циклды тікелей бастамас бұрын ғана қосыңыз.
- Ыдыс жуғыш машинаға арналған жуғыш заттың құрамында күйдіргіш сілті бар! Жуғыш затты балалардың қолы жетпейтін жерде сақтаңыз!

ЖУҒЫШ ЗАТТЫ ҚОСУ

1. Жуғыш зат бөлімін құрылғы үлгісіне сәйкес етіп ашыңыз (1-сурет):
 - Батырманы оң жаққа жылжытыңыз (A).
 - Батырманы басыңыз (B).
 - Бекіткішті басыңыз (C).
2. 2-суретте көрсетілгендей (A) бөліміне жуғыш заттың ұсынылған мөлшерін қосыңыз. Ыдыс-аяқтың ластануына байланысты көп немесе аз жуғыш зат қосыңыз. Қатты ластану кезінде (B) есікке аздап жуғыш зат құю ұсынылады. Машина оны алдын-ала жуу кезеңінде қолданады.
3. Мөлшерлегіш қақпағын көрсеткі бағытында сырғыту арқылы жабыңыз. Содан кейін қақпақты басыңыз (3-сурет).

НАЗАР АУДАРЫҒЫЗ!

Жуғыш зат қаптамасында өндірушінің ұсыныстарын орындаңыз.



ЫДЫС ЖУҒЫШ МАШИНАНЫҢ СЕБЕТТЕРІН ЖҮКТЕУ

Ыдыс жуғыш машинаның жақсы жұмыс істеуі үшін осы жүктеу нұсқауларын орындаңыз:

- Сатып алу кезінде ыдыс жуғыш машинада жууға жарамды ыдыстарды таңдаңыз.
- Ыдыс-аяқтан артық тамақ қалдықтарын, кәстрөлден күйдірілген тағамның жұмсақ қалдықтарын алып тастаңыз. Ыдыс-аяқты ағынды сумен шаюдың қажеті жоқ. Егер ыдыста қатты, күйдірілген қалдықтар болса, оны алдын-ала сулау ұсынылады.
- Шыны ыдыстар мен ас құралдарын жуу аяқталғаннан кейін оларды зақымдамау үшін бірден шығармаңыз.

Ыдыс жуғыш машинада жууға жарамсыз ыдыс-аяқ пен ас құралдары

- Ағаш, сүйек, фарфор және седепті тұтқалары бар ас құралдары.
- Ыстыққа төзімді пластикалық ыдыс.
- Бөлшектері желімделген, жоғары температураға тұрақсыз ескі ас құралдары.
- Желімделген ыдыс-аяқ немесе ас құралдары.
- Қалайы немесе мыс ыдыстар.
- Хрусталь.
- Тот басуға бейім металл заттар.
- Ағаш табақтар.
- Синтетикалық талшықтардан жасалған заттар.

ЕСКЕРТПЕЛЕР

- Ыдыс жуғышта көптеген раковиналардан кейін әйнектің кейбір түрлері күңгірттенуі мүмкін.
- Ыдыс-аяқтың күміс және алюминий бөліктері жуу нәтижесінде қараңғылануы мүмкін.
- Ыдыс жуғыш машинада жиі жуған кезде, жылтыратылған ыдыстағы сызбалар жойылуы мүмкін.

Ыдыс-аяқты орналастыру

- Кеселерді, стақандарды, кәстрөлдерді және т.б. сумен толтырылмайтындай етіп төңкеріп қойыңыз.
- Судың еркін ағып кетуіне мүмкіндік беру үшін қисық заттарды немесе ойықтары бар заттарды еңкейту керек.
- Ыдыс-аяқтарды құлап кетпейтін етіп қойыңыз.
- Ыдыс-аяқтарды су бүріккіштері жуу кезінде еркін айнала алатындай етіп орналастыру керек.
- Ыдыс жуғыш машинада тым кішкентай заттарды жууға болмайды, себебі олар себеттен түсіп кетуі мүмкін.
- Ыдыс-аяқ пен ас құралдары бір-біріне жатпауы керек.
- Зақымдануды болдырмау үшін стақандар жанаспауы керек.

- Ұзын және өткір құрылғылар жоғарғы себетке көлденең орналасуы керек.

НАЗАР АУДАРЫҢЫЗ!

- Көлікті шамадан тыс жүктемеңіз. Шамадан тыс жүктеме жуу тиімділігін төмендетіп, қуат тұтынуды арттыруы мүмкін.
- Өткір заттармен жұмыс жасағанда абай болыңыз.

Ыдыс-аяқты түсіру

Үстіңгі себеттен судың төмендегі ыдысқа ағып кетуіне жол бермеу үшін алдымен төменгі себетті, содан кейін үстіңгі себетті түсіру ұсынылады.

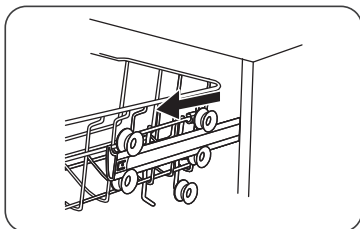
НАЗАР АУДАРЫҢЫЗ!

- Жуу аяқталғаннан кейін бірден ыдыс өте ыстық болады.
- Зақымдануды болдырмау үшін цикл аяқталғаннан кейін шамамен 15 минуттан кейін шыны мен ас құралдарын алыңыз.

ЖОҒАРҒЫ СЕБЕТТІ РЕТТЕУ

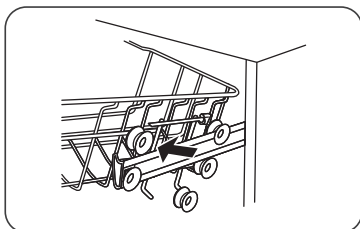
Үстіңгі немесе астыңғы ыдыс себетінде биік ыдыс-аяқтар үшін көбірек орын жа-сау үшін үстіңгі ыдыс себетін биіктікте қайта реттеуге болады.

1. Жоғарғы себетті өзіңізге қарай тартыңыз.

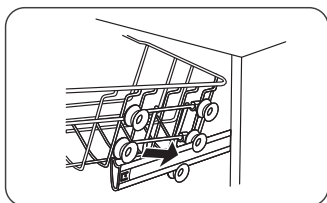


Төменгі күй

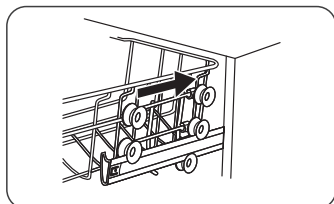
2. Оны ойықтардан шығарыңыз.



3. Қажетті биіктікке қайта салыңыз.



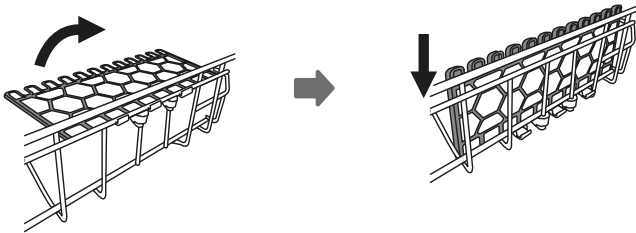
4. Себетті сырғытыңыз.



Жоғарғы күй

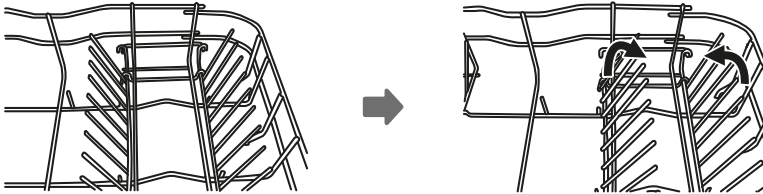
САПТЫАЯҚ ТОРЫ

Жоғарғы себеттегі биік ыдыстарға орын беру үшін саптыаяқ сөресін көтеріңіз. Егер сізге қажет болмаса, торды алып тастауға болады.



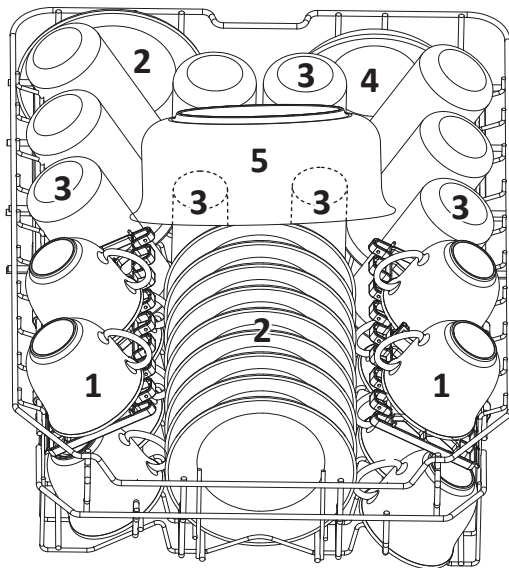
ТӨМЕНГІ СЕБЕТТІҢ БАҒЫТТАУШЫЛАРЫ

Төменгі себеттің бағыттаушылары табақтар мен тостағандарға арналған. Орын босату үшін оларды бүктеуге болады.



Жоғарғы себет

Үстіңгі себет шыны стақандар, кофе мен шай саптыаяқтары мен табақшалар, сондай-ақ тәрелкелер, кішкене кеселер және кішкене кәстрөлдер (егер олар қатты ластанбаған болса) сияқты сынғыш және жеңіл ыдыстарға арналған. Ыдыс-аяқтарды су ағынының астында қозғалмайтындай етіп бекітіңіз.

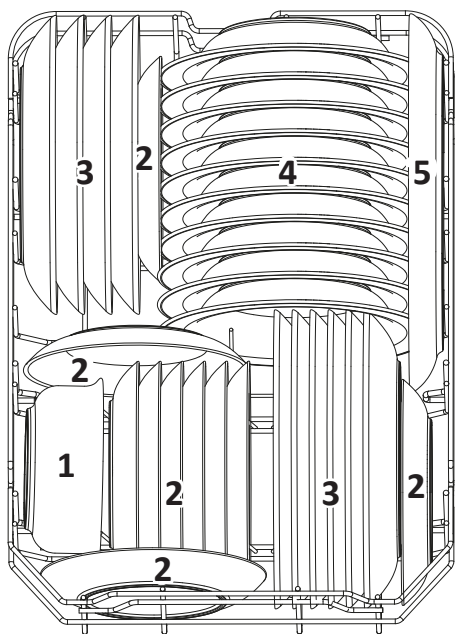


Нөмірі	Ыдыс-аяқ
1	Кеселер
2	Табақшалар
3	Стақандар
4	Шағын сервистік тостағандар
5	Үлкен сервистік тостағандар

Төменгі себет

Төменгі себетке ең үлкен, жуу қиын ыдысты қою ұсынылады(кәстрөлдер, қақпақтар, науалар және басқа да үлкен ыдыстар). Бүріккіштердің бітелуіне жол бермеу үшін қақпақтарды тордың шетіне қойған жөн.

- Кәстрөлдер, науалар және т. б. әрқашан түбін жоғары қаратып жатуы керек.
- Судың ағып кетуіне мүмкіндік беру үшін терең кәстрөлдерді еңкейту керек.
- Төменгі сөреде көп ыдыс-аяқты орналастыру үшін немесе үлкенірек ыдыс-аяқты орналастыру үшін көптеген нұсқаулықтар бар.
- Бүріккіштердің айналуына кедергі келтірмеу үшін қызмет көрсететін табақтар мен қақпақтарды торлардың бүйіріне қою ұсынылады.
- Жуғыш зат диспенсерінің жанында орналасқан табақтардың максималды ұсынылған диаметрі — 19 см.

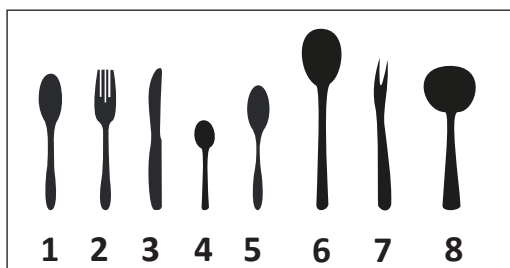
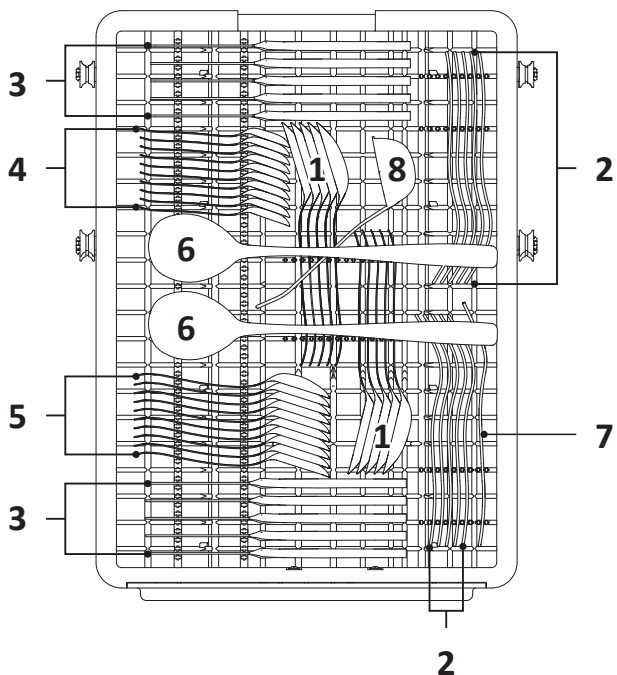


Нөмірі	Ыдыс-аяқ
1	Орташа сервистік тостағандар
2	Десерт тәрелкелері
3	Түскі ас тәрелкелері
4	Сорпа тәрелкелері
5	Сопақша тәрелкелер

НАЗАР АУДАРЫҢЫЗ!

Аспаптардың себет торынан құлап кетпеуін қадағалаңыз.

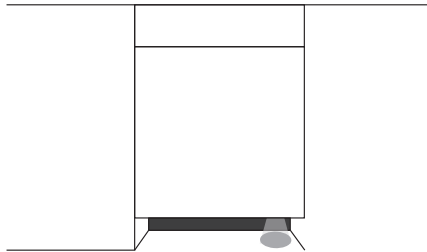
Ас құралдарына арналған тор



Нөмірі	Ыдыс-аяқ
1	Ас қасық
2	Шанышқылар
3	Пышақтар
4	Шай қасық
5	Десерт қасықтары
6	Сервировка қасықтары
7	Сервировка шанышқылары
8	Шөміштер

ЖУУ ЦИКЛІН БАСТАУ

1. Үстіңгі және астыңғы себеттерді сырғытыңыз, ыдыстарды салыңыз, себеттерді сырғытыңыз. Алдымен төменгі себетті, содан кейін жоғарғы себетті жүктеу ұсынылады.
2. Жуғыш затты құйыңыз.
3. Ашаны розеткаға салыңыз.
4. Сумен жабдықтау шүмегінің ашық екеніне және судың толық қысымда берілгеніне көз жеткізіңіз.
5. Есікті ашып, қуат батырмасын басып, бағдарламаны таңдаңыз. Оған сәйкес индикатор жанады.
6. Есікті жабыңыз, сонда құрылғы жұмыс істей бастайды.



ЕДЕНГЕ ПРОЕКЦИЯ

Проекция еденнің көрінетін бөлігіне жарық сигналын (лазерлік нүкте түрінде) береді, бұл жуу циклінің басталғанын білдіреді.

БАҒДАРЛАМАНЫ ӨЗГЕРТУ

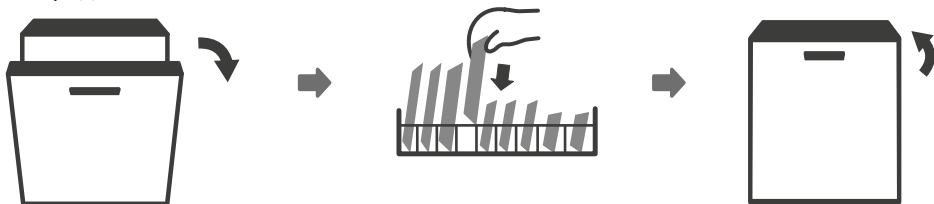
Іске қосылған циклді тек қысқа уақытқа созылған жағдайда ғана өзгертуге болады. Әйтпесе, жуғыш затты қазірдің өзінде қолдануға болады және машина жуу үшін суды ағызып жіберген болуы мүмкін. Бұл жағдайда мөлшерлегішке жуғыш затты қосу керек. Басқа бағдарламаны таңдау үшін:

1. Есікті сәл ашып, бүріккіштердің айналуын тоқтатқанша күтіңіз. Осыдан кейін ол есікті толығымен аша алады.
2. «P» батырмасын кем дегенде 3 секунд басып тұрыңыз. Машина бағдарламаны таңдау режиміне өтеді.
3. Қажетті бағдарламаны орнатыңыз.
4. Есікті жабыңыз, сонда машина 10 секундтан кейін жұмысын жалғастырады.

ҚҰРЫЛҒЫ ЖҰМЫС ІСТЕП ТҰРҒАН КЕЗДЕ ЫДЫСТАРДЫ ТИЕУ

Жуғыш зат бөлімі жабық болса, жуу бағдарламасын орындау кезінде ыдыс-аяқ қосуға болады.

1. Есікті сәл ашып, бүріккіштердің айналуын тоқтатқанша күтіңіз. Осыдан кейін ол есікті толығымен аша алады.
2. Қажетті ыдыстарды қосыңыз.
3. Есікті жабыңыз. Жуу бағдарламасы 10 секундтан кейін жұмысын жалғастырады.



НАЗАР АУДАРЫҢЫЗ!

Есікті ашқан кезде абай болыңыз. Ыдыс жуғыш машинадағы бу өте ыстық және қатты күйік тудыруы мүмкін.

ЖУУ ЦИКЛІНІҢ АЯҚТАЛУЫ

НАЗАР АУДАРЫҢЫЗ!

Ыдыс-аяқты түсірмес бұрын шамамен 15 минут күтіңіз. Ыдыс-аяқ пен ас құралдарын ыстық болған кезде жеткізбеңіз, бұл олардың зақымдалуына жол бермейді.

Ыдыс жуғыш машинаның есігін ашып, оны осы күйде біраз уақытқа қалдыру ұсынылады, бұл ыдысты тезірек суытып, кептіруге мүмкіндік береді.

Қуатты үнемдеу үшін ыдыс жуғыш машина 30 минуттық әрекетсіздіктен кейін автоматты түрде өшеді.

Ыдыс жуғыш машинаның камерасынан ыдыстарды алу

Ішіндегі машинаның қабырғалары дымқыл болады — бұл қалыпты жағдай. Алдымен ыдыс-аяқтан төменгі себетті, содан кейін жоғарғы себетті босатыңыз. Осылайша сіз судың жоғарғы себеттен төменгі себетке ағып кетуіне жол бермейсіз.

ЕСІКТІ АВТОМАТТЫ ТҮРДЕ АШУ

Ыдыс жуғыш машинаның есігі автоматты түрде ашылады, бұл кептіру тиімділігін арттырады. Ыдыс жуғыш машинаны түсірмес бұрын, ыдыстың суығанын күтіңіз. Ыдыс-аяқты кептіру уақыты жуу бағдарламасына байланысты.



НАЗАР АУДАРЫҢЫЗ!



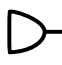


Ыдыс жуғыш машинаның есігі автоматты түрде ашылған кезде құлыпталмауы керек. Бұл есіктің құлыптау механизмін зақымдауы мүмкін.

Есікті автоматты түрде ашуды қосу және өшіру

Жуу аяқталғаннан кейін есік автоматты түрде ашылуы үшін, бір уақытта «» және $\frac{1}{2}$ «» батырмаларын басып, 3 секунд ұстап тұрыңыз. Дисплейде функцияның іске қосылғанын білдіретін «АО» жазуы көрсетіледі. Егер функция өшірулі болса, дисплейде «АФ» көрсетіледі.

Бұл функция тек келесі бағдарламалар үшін қол жетімді: «Қарқынды», «Күнделікті», «ЭКО», «Шыны», «90 мин».

ЫДЫС ЖУУҒА АРНАЛҒАН БАҒДАРЛАМАЛАР

Бағдарлама	Сипаттама	Жуғыш зат: алдын ала/ негізгі	Уақыт (мин)	Энергияны тұтыну (кВт·сағ)	Су шығыны (л)	Шайғыш
 Қарқынды	<ul style="list-style-type: none"> • Алдын ала жуу • Негізгі жуу (60 °C) • Шаю • Қайта шаю (65–72 °C) • Кептіру 	4/14 г (1–2 табл.)	175	1,005–1,130	12,7	●
 Әмбебап	<ul style="list-style-type: none"> • Алдын ала жуу • Негізгі жуу (60 °C) • Шаю • Қайта шаю (65–72 °C) • Кептіру 	4/14 г (1–2 табл.)	150	0,995–1,120	12,7	●
ECO ЭКО	<ul style="list-style-type: none"> • Негізгі жуу (45 °C) • Шаю • Қайта шаю (45 °C) • Кептіру 	18 г (1 табл.)	215	0,658	9	●
 Шыны	<ul style="list-style-type: none"> • Алдын ала жуу • Негізгі жуу (45 °C) • Шаю • Қайта шаю (55–60 °C) • Кептіру 	4/14 г (1–2 табл.)	120	0,760–0,805	12,7	●
 90 мин	<ul style="list-style-type: none"> • Негізгі жуу (55 °C) • Шаю • Қайта шаю (60–65 °C) • Кептіру 	18 г (1 табл.)	90	0,830–0,930	10,4	●
 Жылдам	<ul style="list-style-type: none"> • Негізгі жуу (45 °C) • Шаю • Қайта шаю (45 °C) 	12 г (1 табл.)	30	0,560	9,6	○

● — бағдарлама қайтадан шаю сатысында шайғышты пайдаланады.

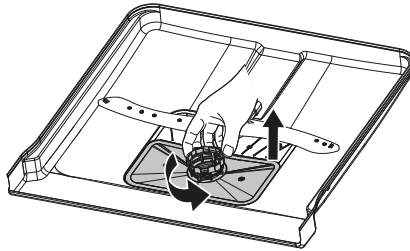
Ыдыс жуғыш машинаны тазалауды немесе қызмет көрсетуді бастамас бұрын әрқашан сумен жабдықтауды өшіріп, ашаны розеткадан алыңыз.

СҮЗГІНІ ТАЗАЛАУ

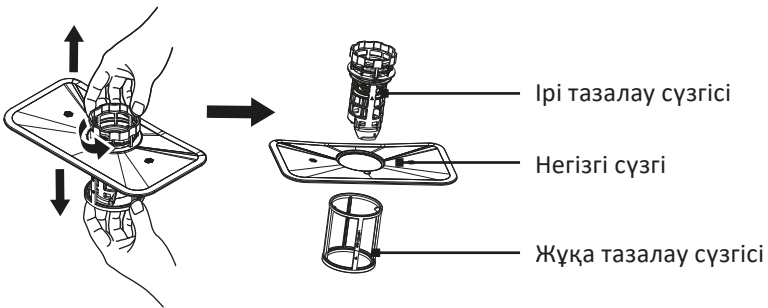
Сүзгі жүйесі жуу кезінде тағамның өрескел бөлшектерін ұстайды. Бұл бөлшектердің жиналуы сүзгінің ластануына әкелуі мүмкін. Сүзгіні үнемі тексеріп, қажет болған жағдайда ағынды судың астында тазалаңыз.

Сүзгі жүйесі ірі тазалау сүзгісінен, негізгі сүзгіден және жұқа тазалау сүзгісінен тұрады. Сүзгі жүйесін тазарту үшін келесі әрекеттерді орындаңыз:

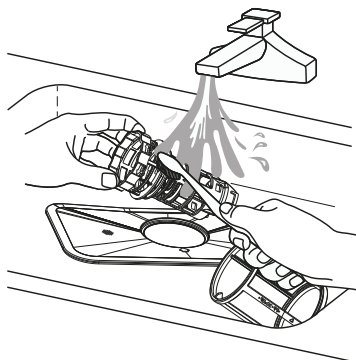
1. Сүзгі жүйесін ажырату үшін өрескел сүзгіні сағат тіліне қарсы бұраңыз.



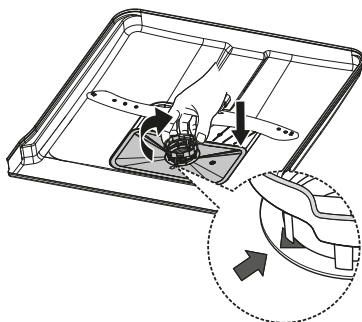
2. Jiңiшке сүзгіні тартып алыңыз.
3. Дөрекі тазалау сүзгісін алу үшін оның шеттеріндегі ілгектерді аздап қысып, жоғары қарай тартыңыз.



4. Барлық 3 сүзгіні ағынды сумен шайыңыз. Мұқият тазалау үшін жұмсақ щетканы қолданыңыз.



5. Жоғарыдағы қадамдарды кері тәртіпте орындап, сүзгі жүйесін жинап, орнына қойыңыз және сағат тілімен көрсеткіге бұраңыз.



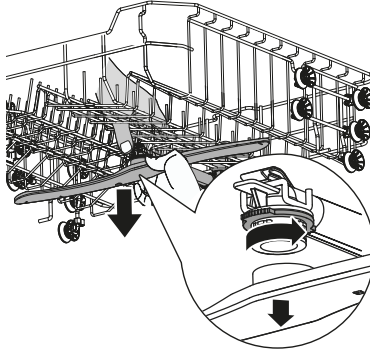
НАЗАР АУДАРЫҢЫЗ!

- Ыдыс жуғыш машинаны орнатылған сүзгі жүйесінсіз іске қоспаңыз.
- Егер сүзгі жүйесі дұрыс орнатылмаған болса, бұл жуу нәтижесіне әсер етуі немесе машинаның бұзылуына әкелуі мүмкін.
- Тазалау кезінде сүзгілерді түртпеңіз, бұл оларды зақымдауы мүмкін.

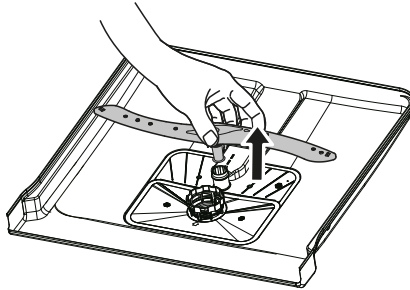
БҮРІККІШТЕРДІ ТАЗАЛАУ

Бүріккіш саңылауларды мезгіл-мезгіл тазалап отыру керек, өйткені қатты судың ықтимал шөгінділері саптамалар мен мойынтіректерді бітеп тастауы мүмкін.

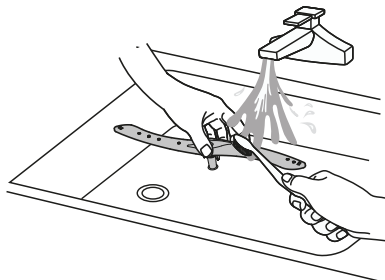
1. Жоғарғы бүріккіштерді алу үшін оны сомынды ұстап тұрып сағат тіліне қарсы бұраңыз.



2. Төменгі бүріккіштерді жоғары қарай тартып алыңыз.



3. Бүріккіштерді ағынды сумен тазалаңыз, қажет болса, жұмсақ жуғыш зат пен щетканы қолданыңыз.
4. Бүріккіштерді бекітілгенге дейін орнына салыңыз және үстіңгі бүріккіштің сомынын қатайтыңыз.



ЫДЫС ЖУҒЫШ МАШИНАНЫҢ СЫРТЫН ТАЗАЛАУ

НАЗАР АУДАРЫҢЫЗ!

Ыдыс жуғыш машинаның кез келген элементтерін тазалау үшін ешқашан өткір заттарды, абразивті тазалағыштарды пайдаланбаңыз.

Басқару тақтасы

Басқару тақтасын сәл дымқыл шүберекпен тазалап, содан кейін құрғатып сүрту керек.

Есік

Есікті жұмсақ, дымқыл шүберекпен тазалаңыз.

НАЗАР АУДАРЫҢЫЗ!

- Есіктің құлпы мен электр компоненттеріне су кірмеу үшін кез-келген түрдегі бүріккіш тазалағыштарды қолданбаңыз.
- Сыртқы беттерді тазалау үшін ешқашан абразивті тазалағыштарды немесе губкаларды қолданбаңыз, олар жабынды сызып тастауы мүмкін. Кейбір қағаз сүлгілер бетінде сызаттар немесе із қалдыруы мүмкін.

МҰЗДАТУДАН ҚОРҒАУ

Егер сіздің ыдыс жуғыш машинаңыз қыста жылытылмаған бөлмеде қалса, оны келесі қадамдармен сақтауға дайындаңыз:

1. Ыдыс жуғыш машинаның құатын өшіріңіз.
2. Сумен жабдықтауды өшіріп, су құятын құбыршекті краннан ажыратыңыз.
3. Су құятын құбыршек пен шүмекті төгіп тастаңыз (су жинайтын ыдысты пайдаланыңыз).
4. Толтырғыш құбыршекті кранға қайта қосыңыз.
5. Сүзгіні алып тастаңыз және сорғыдағы қалған суды губкамен алыңыз.

ПАЙДАЛАНУ ЖӘНЕ КҮТІМ БОЙЫНША КЕҢЕСТЕР

Әр қолданғаннан кейін

Әр қолданғаннан кейін сумен жабдықтауды өшіріп, ылғал мен иістердің ішінде қалмауы үшін есікті сәл ашық қалдырыңыз.

Машинаны электр желісінен ажыратыңыз

Тазалауды немесе техникалық қызмет көрсетуді бастамас бұрын, әрқашан ашаны розеткадан алыңыз.

Еріткіштерді немесе абразивті тазартқыштарды қолданбаңыз

Ыдыс жуғыш машинаның сыртқы бөліктері мен резеңке бөлшектерін тазалау үшін еріткіштерді немесе абразивті құралдарды қолдануға болмайды. Жұмсақ шүберек пен жылы сабынды суды пайдалану керек. Бетіндегі дақтарды немесе таптарды кетіру үшін дымқыл губканы және аздап тазартқышты қолданыңыз.

Егер құрылғы ұзақ уақыт пайдаланылмаса

Егер сіз кетіп бара жатсаңыз және құрылғы ұзақ уақыт пайдаланылмаса, ыдыс-аяқсыз жуу циклын бастаған жөн, содан кейін ашаны желіден ажыратып, суды жауып, есікті сәл ашық қалдырыңыз. Бұл тығыздағыштардың қызмет ету мерзімін ұзартады және машинада иістердің пайда болуына жол бермейді.

Машинаны жылжыту

Егер машинаны жылжыту қажет болса, оны тік ұстауға тырысыңыз, егер қажет болса, оны артқы қабырғасын төмен қаратып қоюға болады.

Тығыздағыштар

Ыдыс жуғыш машинаның ішіндегі иістердің себептерінің бірі тығыздағыштарға жабысып қалған тағам болуы мүмкін. Ылғал губкамен мезгіл-мезгіл тазалау иістердің алдын алады.

ҚАТЕ КОДАРЫ

Қате пайда болған кезде басқару тақтасының дисплейінде тиісті код көрсетіледі және ескерту дыбысы шығады.

Код	Мағынасы	Ықтимал себеп
E1	Су алу тым ұзақ уақытқа созылады	<ul style="list-style-type: none">• Сумен жабдықтау өшірулі• Су алу бұғатталған• Судың қысымы тым төмен
E3	Су қажетті температураға дейін қызбайды	Қыздыру элементінің ақаулығы
E4	Судың толып кетуі	Құрылғының кейбір элементтері ағып жатыр
Ed	Негізгі тақта мен дисплей тақтасы арасындағы байланыс ақауы	Электр тізбегі үзілген немесе сымдар үзілген

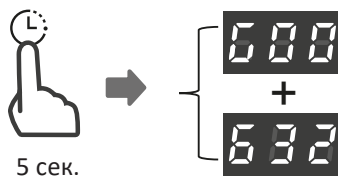
НАЗАР АУДАРЫҢЫЗ!

- Толып кеткен жағдайда сумен жабдықтауды өшіріп, уәкілетті қызмет көрсету орталығына хабарласыңыз.
- Егер науада судың толып кетуіне/ағып кетуіне байланысты су пайда болса, ыдыс жуғышты іске қоспас бұрын науаны босату керек.
- Егер сіз мәселені қалай шешуге болатынын білмесеңіз, уәкілетті қызмет көрсету орталығына хабарласыңыз.

ЦИКЛ ЕСЕПТЕГІШІ

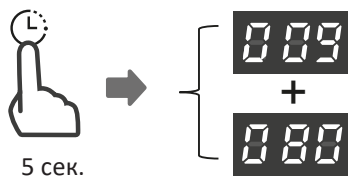
Құрылғы желіге қосылған кезде, бірақ сөніп тұрғанда, есікті жабыңыз, содан кейін «L» батырмасын 5 секунд басып тұрыңыз. Дисплейде машинаны пайдалану циклдарының саны көрсетіледі.

Мысал 1



Егер 636 цикл өтсе, алдымен дисплейде 2 секунд ішінде «000» көрсетіледі, содан кейін 2 секунд ішінде «632» сандары көрсетіледі.

Мысал 2



Егер 9080 цикл өтсе, алдымен дисплейде 2 секунд ішінде «009» сандары көрсетіледі, содан кейін 2 секунд ішінде «080» сандары көрсетіледі.

ЫҚТИМАЛ МӘСЕЛЕЛЕР ЖӘНЕ ОЛАРДЫҢ ШЕШІМІ

Егер осы негізгі ақаулардың көздерін тексергеннен кейін құрылғыңызда мәселе әлі де болса, уәкілетті қызмет көрсету орталығына хабарласыңыз.

Мәселе	Ықтимал себеп	Шешім
Ыдыс жуғыш машина қосылмайды	Сақтандырғыш жанып кетті немесе қорғаныс автоматы іске қосылды	Сақтандырғышты ауыстырыңыз немесе қорғаныс автоматын қосыңыз. Ыдыс жуғыш машинамен бірдей қуат көзіне қосылған барлық басқа құрылғыларды ажыратыңыз
	Құрылғы электр қуат көзінен ажыратылған	<ul style="list-style-type: none"> • Қуат батырмасы жұмыс істеп тұрғанын тексеріңіз • Кәбілдің розеткаға қосылғанын тексеріңіз
	Су қысымының жеткіліксіздігі	Сүмен жабдықтаудың дұрыс жалғанғанын тексеріңіз
	Есік дұрыс жабылмаған	Есіктің мықтап жабылғанына көз жеткізіңіз
Су құрылғыдан кетпейді	Су төгетін құбыршек бітелген	Су төгетін құбыршекті тазалаңыз
	Сүзгі бітелген	Сүзгіні босатыңыз
	Кәріз құбыры бітелген	Кәріз құбырын тазалаңыз
Көбік түзілуі	Дұрыс таңдалмаған жуғыш зат	Көбік пайда болмас үшін тек ыдыс жуғыш машинаға арналған арнайы жуғыш затты қолданыңыз. Егер бұл орын алса, машина камерасының түбіне бір литр суық су құйыңыз. Содан кейін кез келген циклды іске қосыңыз. Қажет болса, қайталаңыз
	Төгілген шайғыш зат	Әрқашан төгілген шайғыш затты сүртіңіз
Құрылғының ішкі бетіндегі дақтар	Бояғыш жуғыш зат қолданылды	Бояғышсыз жуғыш затты қолданыңыз
Ішкі беттердегі ақ пленка	Судағы минералдар	Ішкі бетті тазарту үшін ыдыс жуғыш машинаның жуғыш заты бар дымқыл губканы қолданыңыз

Мәселе	Ықтимал себеп	Шешім
Ас құралдарындағы тот дақтары	Ас құралдары жемірілуге төзімді емес	Ыдыс жуғыш машинада жемірілуге бейім ас құралдарын жууға болмайды
	Ыдыс жуғыш машинаға тұз қосқаннан кейін жуу бағдарламасы іске қосылмады. Тұздың іздері жуу цикліне түсті	Тұз қосқаннан кейін әрқашан ыдыс-аяқсыз жуу бағдарламасын іске қосыңыз
	Тұз бөлімінің қақпағы жабық емес болған	Әр ыдыс жуар алдында қақпақты жабыңыз
Ыдыс жуғыш машинада дірілдеу	Ыдыс-аяқ нашар төселген	Жуу бағдарламасын тоқтатып, ыдыстарды ауыстырыңыз
Жұмыс кезінде құбырлардың қағуы	Бұл ғимараттың санитарлық-техникалық жабдықтарына байланысты, өйткені бұл ыдыс жуғыш машинаның ақаулығы емес	Бұл машинаның жұмысына әсер етпейді. Егер сізде күмән туындаса, сантехникке хабарласыңыз
Ыдыс жуылған жоқ	Жарамсыз бағдарлама	Қуаттырақ бағдарламаны таңдаңыз
	Ыдыс-аяқты дұрыс салмау	Жуғыш зат мөлшерлегіші мен бүріккіштер үлкен ыдыстармен бітеліп қалмағанына көз жеткізіңіз
	Бір нәрсе бүріккіштің айналуына кедергі келтіреді	Ыдыс-аяқты бүріккіштің еркін айналуына кедергі жасамайтындай етіп орналастырыңыз
	Бүріккіштегі саптамалар бітеліп қалды	Бүріккіш саптамаларды тазалаңыз
	Сүзгілер ластанған	Сүзгілерді тазалаңыз
	Сүзгілер дұрыс салынбаған және/немесе бекітілмеген	Сүзгілерді салыңыз және бекітіңіз
	Жуғыш зат жеткіліксіз	Келесі жуу кезінде көбірек жуғыш зат қосыңыз
Шыны ыдыстардың лайлануы	Жұмсақ су және көп мөлшерде жуғыш зат	Егер сізде жұмсақ су болса, жуғыш затты азырақ қолданыңыз және шыны ыдыстарды жуу үшін ең қысқа циклді таңдаңыз
Ыдыс-аяқ пен стақандарда ақ дақтар пайда болады	Қатты су ыдыста қақты тудыруы мүмкін	Судың кермектігін және тұз контейнерін тексеріңіз

Мәселе	Ықтимал себеп	Шешім
Ыдыстағы қара немесе сұр дақтар	Алюминий аспаптары ыдыс-аяққа үйкелді	Бұл іздерді кетіру үшін жұмсақ абразивті тазалау материалын пайдаланыңыз
Жуғыш зат мөлшерлегіште қалды	Ыдыс жуғыш зат мөлшерлегішін блоктайды	Ыдыс-аяқты дұрыс жүктеңіз
Ыдыс құрғақ емес	Ыдыс-аяқ машинадан тым ерте алынады	Жуу аяқталғаннан кейін ыдыстарды бірден алып тастамаңыз. Бу шығуы үшін есікті сәл ашыңыз. Машинаның ішіндегі температура қауіпсіз мәнге дейін төмендегенше күтіңіз. Алдымен ыдысты төменгі себеттен түсіріңіз, сонда оған жоғарғы себеттен ыдыс тамшылары түспейді
	Қате бағдарлама таңдалды	Қысқа бағдарламаларда жуу температурасы төмен, бұл ыдыс жуудың тиімділігін төмендетеді. Ұзағырақ бағдарламаны таңдаңыз
	Машинаға сапасыз жабыны бар ас құралдары жүктелген	Мұндай құрылғылармен суды ағызу қиын болуы мүмкін. Мұндай құрылғылар мен ыдыс жуғыш машинада жууға арналған ыдыстарды пайдаланбаңыз
	Ыдыс-аяқты дұрыс салмау	Ыдыс-аяқты дұрыс жүктеңіз. Ыдыс-аяқты қолғаппен алыңыз, себебі жуғыш заттың қалдықтары теріні тітіркендіруі мүмкін

НАЗАР АУДАРЫҢЫЗ!

Машинаны дұрыс ұстамау сіздің қауіпсіздігіңізге қауіп төндіруі мүмкін. Кез-келген жөндеуді білікті маман жүргізуі керек.

ЭНЕРГЕТИЧЕСКАЯ ЭФФЕКТИВНОСТЬ
ПОСУДОМОЕЧНОЙ МАШИНЫ

DEXP

BD45-M01L



A+++

РАСХОД
ЭЛЕКТРОЭНЕРГИИ

188
кВт·ч/год

2520
л/год

ABCDEFG

×10

49
дБА

МОНТАЖДАУ, САҚТАУ, ТАСЫМАЛДАУ (ТАСУ), ӨТКІЗУ ЖӘНЕ КӘДЕГЕ ЖАРАТУ ЕРЕЖЕЛЕРІ МЕН ШАРТТАРЫ

- Құрылғыны орнату ережелері мен шарттары осы Нұсқаулықтың «Құрылғыны орнату» бөлімінде және құрастыру үлгісінде сипатталған.
- Құрылғыны сақтау дайындаушы мен тұтынушының жылытылатын үй-жайларында ауа температурасы 5 °С-тан 40 °С-қа дейін және ауаның салыстырмалы ылғалдылығы 80%-дан аспайтын орауышта жүргізілуі тиіс. Үй-жайларда жемірілуді тудыратын жегі қоспалар (қышқылдар, сілтілер бұй) болмауы тиіс.
- Құрылғыны дұрыс тасымалдауды қамтамасыз ету үшін келесі талаптарды сақтау қажет:
 - егер бар болса, құрылғыдан барлық ішкі керек-жарақтарды алып тастаңыз және оларды бөлек ораңыз;
 - құрылғының жұмыс қабілеттілігін және сыртқы түрін сақтау үшін оның дұрыс оралғанына көз жеткізіңіз (үлкен көлемді техниканы сыни жерлерде гофрленген қатырма төсемдері бар полиэтилен немесе көпіршікті пленкаға орау керек);
 - көлік құралының айналасында қозғалу мүмкіндігін болдырмау үшін құрылғыны белдіктермен мықтап бекітіңіз;
 - сыртқы ортаның әсерін толығымен жою үшін тек жабық көлікті пайдаланыңыз;
 - тиеу-түсіру жұмыстарын орындау кезінде қаптаманы өте мұқият өңдеуді қамтамасыз етіңіз.
- Құрылғы мұқият өңдеуді қажет етеді, оны шаң, кір, соққы, ылғал, от және т. б. әсерінен қорғайды.
- Құрылғыны өткізу жергілікті заңнамаға сәйкес жүргізілуі тиіс.
- Өнімнің қызмет ету мерзімі аяқталғаннан кейін оны қарапайым тұрмыстық қоқыспен бірге тастауға болмайды. Оның орнына, ол федералды немесе жергілікті заңдарға сәйкес кейіннен қайта өңдеу және жою үшін электр және электронды жабдықтарды тиісті қабылдау пунктіне кәдеге жаратуға тапсырылады. Осы өнімді дұрыс кәдеге жаратуды қамтамасыз ете отырып, сіз табиғи ресурстарды үнемдеуге көмектесесіз және дұрыс емделмеген жағдайда қоршаған ортаға және адамдардың денсаулығына зиян келтіруге көмектесесіз. Бұл өнімді қабылдау және кәдеге жарату орындары туралы толығырақ ақпаратты жергілікті муниципалды органдардан немесе тұрмыстық қоқыстарды шығаратын кәсіпорыннан алуға болады.
- Егер құрылғының ақаулығы анықталса, дереу уәкілетті қызмет көрсету орталығына хабарласыңыз немесе құрылғыны тастаңыз.

ҚОСЫМША АҚПАРАТ

Өндіруші: Фошань Шуньдэ Мидеа Вошин Эпплайнсиз Эмэфджи Ко., Лтд.
№20, Ганцянь тас жолы, Бэйцзяо өндірістік паркі, Шуньдэ ауд., Фошань қ.,
Гуандун пров., Қытай.

Қытайда жасалған.

Импорттаушы / Қазақстан Республикасында талаптар қабылдайтын заңды тұлға: «DNS QAZAQSTAN (ДНС КАЗАХСТАН)» ЖШС, Астана қ-ы, Сарыарқа ауданы,
Сарыарқа д-лы, 12 Ғ-т, Қазақстан Республикасы.

Электрондық пошта мекен-жайы: info@dns-shop.kz

Тауар КО ТР (ЕАЭО) талаптарына сәйкес келеді.

Өнім сапасын жақсарту үшін сипаттамалар, өнім туралы ақпарат және оның сыртқы түрі пайдаланушыға алдын ала ескертусіз өзгертілуі мүмкін.



Өндіріс күні пайдаланушы нұсқаулығының орыс тіліндегі нұсқасында көрсетілген. V.1

КЕПІЛДІК ТАЛОНЫ

SN/IMEI: _____

Кепілдікке қойылған күні: _____

Өндіруші бүкіл кепілдік мерзімі ішінде құрылғының үздіксіз жұмыс істейтініне, сондай-ақ материалдар мен құрастырымда ақаулар болмайтынына кепілдік береді. Кепілдік мерзімі бұйым сатып алынған сәттен бастап есептеледі және жаңа өнімдерге ғана қолданылады.

Кепілдікті қызмет көрсету бұйым пайдаланушы нұсқаулығына сәйкес пайдаланылған жағдайда, кепілдік мерзімі ішінде тұтынушының кінәсіз істен шыққан элементтерді тегін жөндеуді немесе ауыстыруды қамтиды. Элементтерді жөндеу немесе ауыстыру уәкілетті сервис орталықтарының аумағында жүргізіледі.

Кепілдік мерзімі: 36 ай.

Пайдалану мерзімі: 120 ай.

Сервистік орталықтардың өзекті тізімі келесі мекенжай бойынша:

<https://www.dns-shop.kz/service-center/>

Кепілдік міндеттемелер және тегін сервистік қызмет көрсету, егер оларды ауыстыру бұйымды бөлшектеуге байланысты болмаса, тауардың жиынтықтылығына кіретін, төменде аталған керек-жарақтарға қолданылмайды:

- ҚБП (қашықтықтан басқару пульті) үшін қуат элементтері (батареялары).
- Жалғағыш кәбілдер, антенналар және оларға арналған ауыстырғыштар, құлаққаптар, микрофондар, «HANDS-FREE» құрылғылары; жиынтықта жеткізілетін әртүрлі типтегі ақпарат тасығыштар, бағдарламалық жасақтама (БЖ) және драйверлер (бұйымның қатқыл магниттік дискілеріндегі жинақтағышқа алдын ала орнатылған БЖ қоса алғанда, бірақ онымен шектелмей), сыртқы енгізу-шығару құрылғылары және манипуляторлар.
- Қаптамалар, сөмкелер, белдіктер, тасымалдауға арналған баулар, монтаждық құрылғылар, құралдар, бұйымға қоса берілетін құжаттама.
- Табиғи тозуға ұшырайтын шығын материалдары мен бөлшектер.



Өндіруші келесі жағдайларда кепілдік міндеттемелерге ие болмайды:

- Кепілдік мерзімі аяқталды.
- Егер жеке (тұрмыстық, отбасылық) қажеттіліктерге арналған бұйым кәсіпкерлік қызметті жүзеге асыру үшін, сондай-ақ оның тікелей міндетіне сәйкес келмейтін басқа мақсаттарда пайдаланылған болса.
- Өндіруші бұйымды пайдалану кезінде пайдаланушы нұсқаулығының талаптарын бұзу, бұйымды орнату және оған қызмет көрсету жөніндегі ұсынымдарды, қосу ережелерін (бұйымның өзіне де, онымен байланысты бұйымдарға да сәйкес келмейтін желілік кернеудің әсері нәтижесінде туындаған қысқа тұйықталулар), бұйымды сақтау және тасымалдау кезінде өнім иесі және/немесе үшінші тұлғалар шектен ықтимал материалдық, моральдық және өзге де зиян үшін жауапты болмайды.
- Механикалық зақымданудың барлық жағдайлары: өнімді пайдалану кезінде алынған сызаттар, жарықтар, деформациялар, соққы іздері, майысулар, кептелістер және т.б.
- Түрлендірулерді, рұқсат етілмеген жөндеулерді осындай жұмыстарды жүргізуге уәкілетті емес адамдар жүргізген жағдайлар. Егер ақаулық конструкцияны немесе бұйымның сұлбасын өзгерту, Өндіруші қарастырмаған сыртқы құрылғыларды қосу, Қазақстан Республикасының заңнамасына сай сәйкестік сертификаты жоқ құрылғыны пайдалану салдарынан туындаған болса.
- Егер бұйымның ақауы еңсерілмейтін күштің әсерінен (табиғи элементтер, өрт, су тасқыны, жер сілкінісі, тұрмыстық факторлар және Өндірушіге тәуелді емес басқа жағдайлар) немесе Өндіруші болжай алмаған үшінші тұлғалардың әрекеттерінен туындаса.
- Бұйымның толық немесе ішінара істен шығуына алып келген бұйымның ішіне бөгде заттардың, өзге денелердің, заттектердің, сұйықтықтардың, жәндіктердің немесе жануарлардың түсуінен, агрессивті ортаның әсерінен, жоғары ылғалдылықтан, жоғары температуралардан туындаған ақау.
- Бұйымды сәйкестендіру (сериялық нөмірі) жоқ немесе сәйкес келмейді. Егер зақымданулар (кемшіліктер) зиянды бағдарламалық қамтаманың; БЖ ұсынушысының осы қызметті ұсынбауына байланысты мүмкіндігінсіз бұйымның бағдарламалық ресурстарына қолжетімділіктің болмауына әкеп соққан құпиясөздерді (кодтарды) оларды жинау/қалпына келтіру мүмкіндігінсіз орнату, ауыстыру немесе жою әсерінен туындаса.
- Егер жұмыстың ақаулықтары қуат беруші, кәбілдік, телекоммуникациялық желілердің, радиосигнал қуатының стандарттарға немесе техникалық регламенттеріне сәйкес келмеуінен, оның ішінде бедер ерекшеліктерінен және басқа да осыған ұқсас сыртқы факторлардан, бұйымның желі әрекет ететін шекарада немесе аймақтан тыс жерде пайдаланылуынан туындаған болса.
- Егер зақымданулар стандартты емес (түпнұсқалық емес) және/немесе сапасыз (зақымданған) шығыс материалдарын, керек-жарақтарды, қосалқы бөлшектерді, қуат беру элементтерін, әртүрлі үлгідегі ақпарат тасымалдағыштарды (CD, DVD дискілерді, жад карталарын, SIM карталарын, картридждерді қоса алғанда) пайдаланудан туындаса.
- Егер кемшіліктер үйлесімсіз контентті (әуендерді, графиканы, бейне және басқа файлдарды, Java қосымшаларын және оларға ұқсас бағдарламаларды) алуға, орнатуға және пайдалануға байланысты туындаған болса.
- Осы бұйыммен жанасып жұмыс істейтін басқа жабдыққа келтірілген залалға.



