

Пайдалану бойынша нұсқаулық

Шаңсорғыш
С-2000

DEXP

Мазмұны

Құрылғы мақсаты	3
Қауіпсіздік техникасы ережелері	3
Балалар үшін қауіп	3
Электр тогының соғу қаупі	3
Қолдану бойынша сақтық шаралары	4
Ақаулықтан сақтану шаралары.....	5
Құрылғыны тазалауға қатысты сақтық шаралары.....	5
Техникалық сипаттамалары	5
Құрылғы схемасы	6
Құрылғыны құрастыру	7
Пайдаланушы нұсқаулығы	7
Қос режимді саптамадағы қосқыш	7
Құрылғыны алып жүру	8
Тазалау және күтім	8
Шаң жәшігін тазалау	8
Қорғаныс қақпағын тазалау.....	8
Шаң сүзгісін тазалау.....	9
Шығарылатын сүзгіге күтім жасау.....	10
Сақтау	10
Ықтимал проблемалар және олардың шешімі	11
Монтаждау, сақтау, тасымалдау (тасу), өткізу және кәдеге жарату ережелері мен шарттары	11
Қосымша ақпарат	12

Құрметті сатып алушы!

Біздің өнімді таңдағаныңыз үшін алғыс айтамыз.

Біз Сізге сапалы, функционалды және жоғары талаптарға сәйкес әзірленген және жасалған өнімдер мен құрылғыларды ұсынуға қуаныштымыз. Пайдалануды бастамас бұрын, Сіздің қауіпсіздігіңізге қатысты маңызды ақпаратты, сондай-ақ өнімді дұрыс пайдалану және оған күтім жасау бойынша ұсыныстарды қамтитын осы нұсқаулықты мұқият оқып шығыңыз. Осы Нұсқаулықтың сақталуына назар аударыңыз және оны өнімді одан әрі пайдалану кезінде анықтамалық материал ретінде пайдаланыңыз.

Құрылғы мақсаты

Бұл құрылғы әртүрлі беттерден (плиткалар, паркет едендер, жұмсақ жиһаздар, кілемдер және т.б.) шаң мен кірді тазалауға арналған.

Қауіпсіздік ережелері

Құрылғыны келесі жағдайларда пайдаланбаңыз:

- Ылғал немесе дымқыл беттерді тазалау (мысалы, дымқыл тазалаудан кейін кілемдер).
- Темекі, сіріңке немесе күл сияқты жанып жатқан немесе шегетін заттарды тазалау.
- Жанғыш немесе жанғыш заттарды тазалау.
- Өте ұсақ шаңды (мысалы, бетон шаңын) немесе тонерді тазалау.
- Үлкен шыны бөліктері сияқты қатты немесе өткір заттарды тазалау.
- Құрылыс қалдықтарын тазалау.
- Сырттағы тазалау.

Балалар үшін қауіп

- Құрылғы мен орамды балалардың қолы жетпейтін жерде сақтаңыз. Дұрыс пайдаланбау ауыр жарақатқа немесе электр тогының соғуына әкелуі мүмкін.
- Бұл құрылғы 8 жасқа толмаған балалардың немесе физикалық, физиологиялық немесе ақыл-ой мүмкіндіктері шектеулі немесе тәжірибесі және/немесе білімі жоқ адамдардың, егер олардың қауіпсіздігіне жауапты адам оларды қадағаламаса немесе оларды орындауға нұсқау бермесе, пайдалануға арналмаған. осы құрылғыны пайдалану.

Электр тогының соғу қаупі

- Құрылғыны немесе қуат сымын ешқашан суға немесе басқа сұйықтықтарға батырмаңыз.
- Құрылғыны ешқашан дымқыл қолмен ұстамаңыз. Құрылғыны ашық ауада немесе ылғалдылығы жоғары бөлмелерде пайдаланбаңыз.
- Құрылғыны сұйықтықтарды алу үшін ешқашан пайдаланбаңыз.

- Құрылғыны құрғақ жерде сақтаңыз.
- Құрылғы зақымдалған немесе дұрыс жұмыс істемесе, ашаны дереу розеткадан ажыратыңыз.
- Электр кәбілі, аша немесе шаңсорғыштың өзі зақымдалған болса, құрылғыны пайдаланбаңыз.
- Құрылғыны ешқашан электр сымынан тартпаңыз немесе алып жүрмеңіз. Кәбілді абайлап ұстаңыз. Кәбіл есіктерге ілінбейтініне немесе өткір жиектерге немесе бұрыштарға соғылмағанына көз жеткізіңіз. Кәбілді ыстық беттерден алыс ұстаңыз.
- Құрылғыны қоспас бұрын, құрылғыда көрсетілген кернеу жергілікті қуат көзінің кернеуіне сәйкес келетініне көз жеткізіңіз.
- Найзағай кезінде шаңсорғышты пайдаланбаңыз.
- Құрылғыны розеткадан ажыратқанда, әрқашан сымнан емес, ашадан тартыңыз. Ашаны тек құрғақ қолмен ұстаңыз.

НАЗАР АУДАРЫҢЫЗ: электр тогының соғуын болдырмау үшін құрылғыны өзіңіз жөндеуге әрекеттенбеңіз. Құрылғыны (соның ішінде қуат кәбілін) жөндеуді уәкілетті қызмет көрсету орталығы жүзеге асыруы керек.

Қолдану бойынша сақтық шаралары

- Бұл құрылғы коммерциялық пайдалануға арналмаған.
- Сүзгінің ішінде ұсақ шаң жиналмауы үшін оны жүйелі түрде тазалаңыз.
- Шаң сүзгісін қайта орнатпас бұрын толығымен кептіру керек.
- Құрылғыны ол толығымен жиналғанда және сүзгі орнында болғанда ғана пайдаланыңыз.
- Қауіпсіздігіңіз үшін құрылғыны әр қолданар алдында тексеріңіз. Егер ақау табылса, уәкілетті қызмет көрсету орталығына хабарласыңыз. Зақымдалған құрылғыны пайдаланбаңыз.
- Қуат кабелі зақымдалған болса, денсаулыққа зиян келтірмеу үшін оны білікті адам ауыстыруы керек.
- Желіге қосылған қуат кәбілі өшіп қалу қаупі болмайтындай етіп орналасуы керек.
- Шаңсорғыштың саңылауларына/саптамаларына ешнәрсе салмаңыз және олардың ештеңемен бітелмегеніне көз жеткізіңіз. Тазалау кезінде саусақтарды, киім мен шашты қозғалатын бөліктерден алшақ ұстаңыз.
- Саңылауларды ауыстырар алдында шаңсорғышты өшіріңіз.
- Қосылған құрылғыны қараусыз қалдырмаңыз.
- Құрылғымен жұмысты тоқтатқанда және аяқтаған кезде құрылғыны өшіріп, оны желіден ажыратыңыз.
- Тек түпнұсқа керек-жарақтарды пайдаланыңыз.
- Шаңсорғыш тек тұрмыста қолдануға арналған.

Ақаулықтан сақтану шаралары

- Құрылғының бітелуін тексеру немесе оны жою алдында шаңсорғышты өшіріп, оны электр желісінен ажыратыңыз. Кептелістерді үшкір заттармен жоюға тырыспаңыз, себебі олар шаңсорғышты зақымдауы мүмкін.
- Құрылғының ішіне сұйықтық немесе бөгде заттар кірсе, оны дереу желіден ажыратыңыз. Жалғастырмас бұрын құрылғыны тексеріңіз.

НАЗАР АУДАРЫҢЫЗ: құрылғы қызып кеткен жағдайда құрылғыны өшіретін термостатпен жабдықталған. Бұл орын алса, құралды өшіріп, сымды қуат көзінен ажыратыңыз. Шаң контейнерін босатыңыз және құрылғының бітелуін тексеріңіз. Құралды шамамен бір сағат суытыңыз.

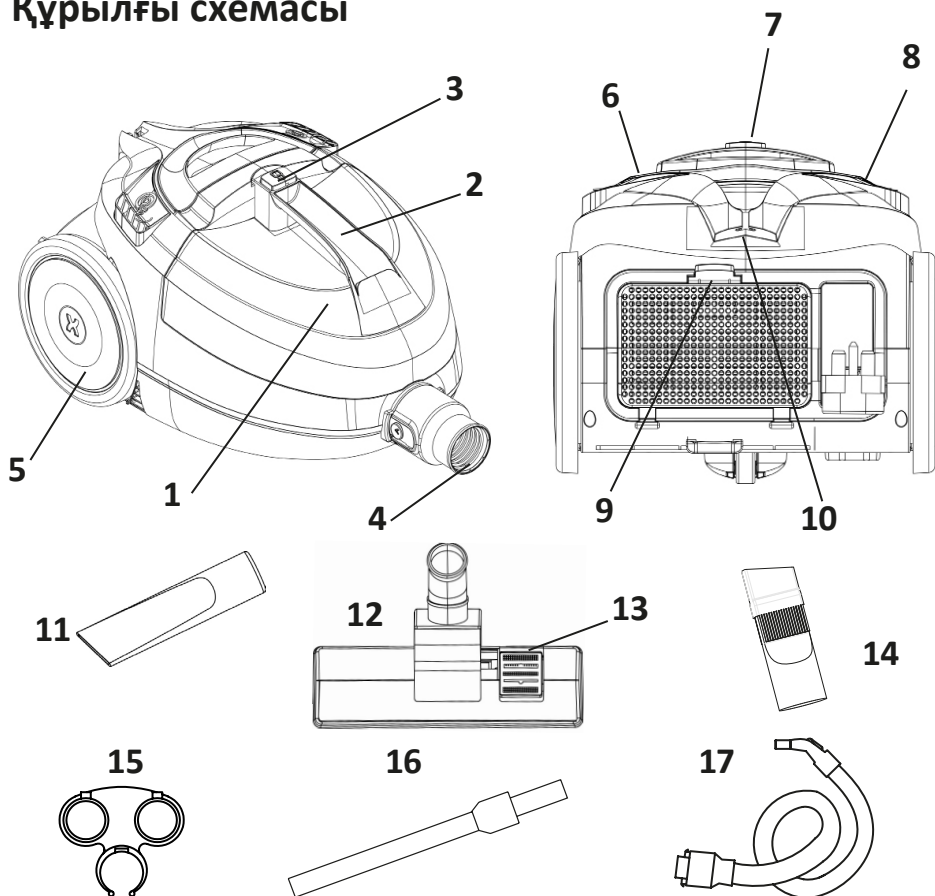
Құрылғыны тазалауға қатысты сақтық шаралары

- Қозғалтқыштың шамадан тыс жүктелуін немесе зақымдалуын болдырмау үшін, әсіресе сору қуатының азайғанын байқасаңыз, сүзгіні жүйелі түрде тазалау ұсынылады.
- Тазалау алдында әрқашан құрылғыны электр желісінен ажыратыңыз.
- Сүзгілерді кір жуғыш машинада жуу мүмкін емес.
- Сүзгілерді кептіру үшін шаш кептіргішті пайдаланбаңыз.
- Бетті зақымдамас үшін тазалау үшін сілтілі немесе абразивті тазалағыштарды пайдаланбаңыз.

Техникалық сипаттамалары

- Үлгісі: S-2000.
- Сауда белгісі: DEXP.
- Желі параметрлері: 220–240 В, 50 Гц.
- Тұтыну қуаты: 2200 Вт.
- Сору қуаты: 380 Вт.
- Шаң контейнерінің көлемі: 2 л.
- Сору қысымы: 27 кПа.
- Шу деңгейі: 84 дБ.
- Қуат кәбілінің ұзындығы: 5 м.
- Таза салмағы: 4,9 кг.
- Қолдану саласы: тұрмыстық.
- Қуат кәбілінің қондырма түрі: Y.
- Жинақталым: шаңсорғыш, телескопиялық металл құбыр, иілгіш шланг, екі режимді еден/кілем щеткасы, саңылау саптамасы, саңылаулы саптама 2-і 1-нде, керек-жарақтарға арналған ұстағыш, HEPA сүзгісі, пайдалану бойынша нұсқаулық.

Құрылғы схемасы



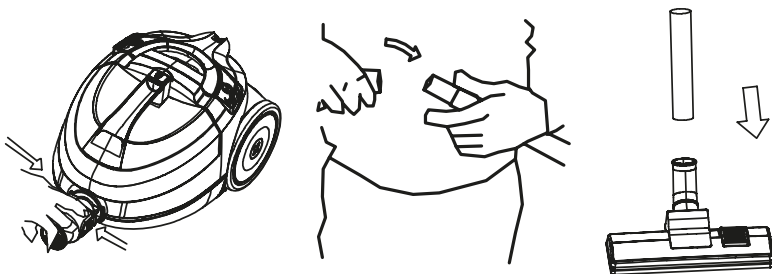
1. Қорғаныс қақпағы.
2. Шаң жинағыштың тұтқасы.
3. Шаң себетін босату түймесі.
4. Ауа қабылдау тесігі.
5. Доңғалақ.
6. Қуат сымын автоматты түрде кері айналдыру түймесі.
7. Тасымалдау тұтқасы.
8. Қосу/өшіру түймесі.
9. Шығару сүзгісін шығаруға арналған түйме.
10. Телескопиялық түтікті бекітуге арналған қосқыш.
11. Саңылау саптама*.
12. Еденге/кілемдерге арналған саптаманың екі режимі.
13. «Еден/Кілем» ауыстырғышы.
14. Саңылаулы саптама 2-і 1-нде.
15. Керек-жарақтарға арналған алынбалы ұстағыш.
16. телескопиялық түтік.
17. Иілгіш шланг.

* Жарық саптама қол жету қиын жерлерден шаңды кетіруге арналған: батареялар, сандық және тұрмыстық құрылғылар.

Құрылғыны құрастыру

Ескерту: құрастыру/бөлшектеу кезінде құрылғыны қуат көзінен ажырату керек.

1. Иілгіш шлангты сырт етіп орнына түскенше ауа кірісіне салыңыз. Түтікшені ажырату үшін шлангтың соңында орналасқан ысырманы басыңыз.
2. Телескопиялық түтікті шлангтың екінші ұшына жалғаңыз.
3. Еден саптамасын немесе басқа қажетті саптаманы жинақтан телескопиялық түтіктің соңына бекітіңіз.



Пайдаланушы нұсқаулығы

1. Қуат сымын құрылғыдан шығарып, оны розеткаға қосыңыз. Сары маркерден өтіп кетпеңіз. Қуат сымын орау үшін автоматты орауыш түймесін басыңыз.
2. Құрылғыны қосу үшін қосу/өшіру түймесін басыңыз.
3. Ауа ағынының жылдамдығын қисық түтікте орналасқан ауа қысымының реттегішімен басқаруға болады.
4. Тазалап болғаннан кейін қосу/өшіру түймесін қайта басып, құрылғыны розеткадан ажыратыңыз.

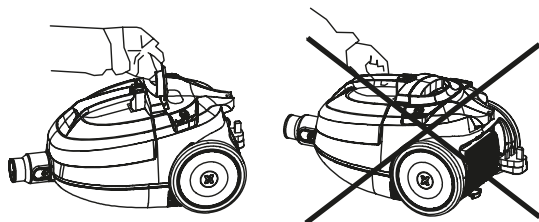
Ескерту: құрылғыны пайдалану кезінде әдеттен тыс шу құрылғының дұрыс жұмыс істемеуін немесе бітелудің болуын көрсетуі мүмкін.

Қос режимді саптамадағы қосқыш

- Қатты едендерді (ламинат, линолеум, плитка және т.б.) тазалау кезінде қосқышты «Еден» күйіне қойыңыз. Бұл күйде щеткалар саптамадан көрінуі керек.
- Кілемдерді тазалау үшін қосқышты «Кілем» күйіне қойыңыз. Бұл позицияда щеткалар болмауы керек.

Құрылғыны алып жүру

Құрылғының шаңсорғышты тасымалдауға арналған тұтқасы бар. Шаң жинағыштың тұтқасымен шатастырмаңыз.

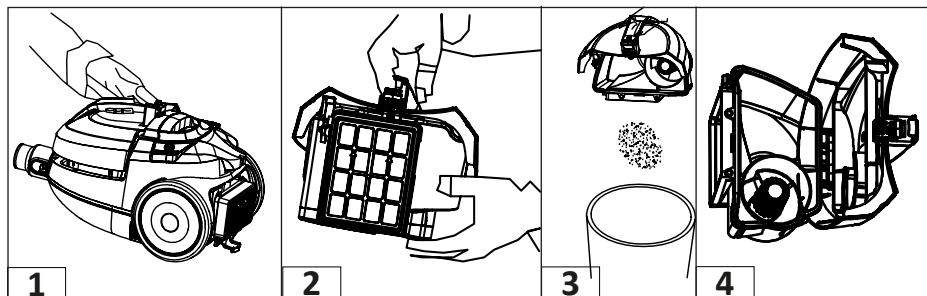


Тазалау және күтім

Шаң жәшігін тазалау

НАЗАР АУДАРЫҢЫЗ: тазалау алдында құрылғыны желіден ажыратыңыз.

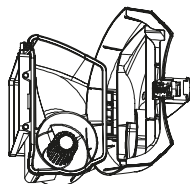
1. Шаң контейнерін босату түймесін басып, тұтқаны өзіңізге қарай тартыңыз.
2. Сүзгіні жылжытыңыз.
3. Шаң контейнерін ашып, босатыңыз.
4. Қақпақты жауып, шаң қорабын қайтадан құрылғыға салыңыз.



Қорғаныс қақпағын тазалау

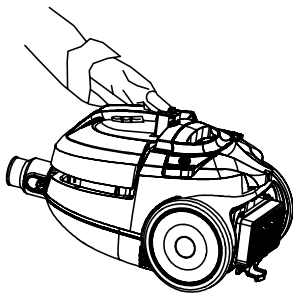
Ескерту: қақпақты құрылғыдан алу мүмкін емес.

1. Құрылғыны суретте көрсетілгендей ашыңыз.
2. Қақпақты және шаң контейнерін сумен шайыңыз.
3. Құрылғыны толығымен құрғағанша 24 сағат немесе одан да көп кептіру үшін қалдырыңыз.

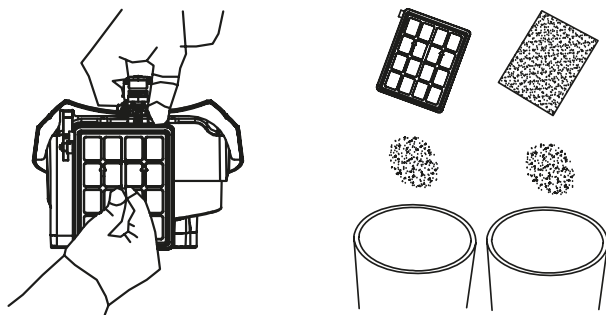


Шаң сүзгісін тазалау

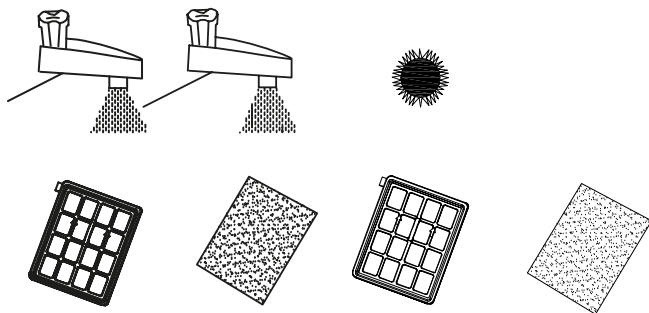
1. Сүзгіні тазалау алдында шаң контейнерін босату ұсынылады.



2. Сүзгіні пластик жақтаумен бірге алып тастаңыз. Қалған шаңды шығару үшін жақтауды түртіп, аздап сүзіңіз.



3. Жақтауды және сүзгіні сумен шайыңыз және толығымен құрғағанша шамамен 24 сағат немесе одан да көп кептіріңіз.



4. Сүзгіні қайта орнатыңыз.

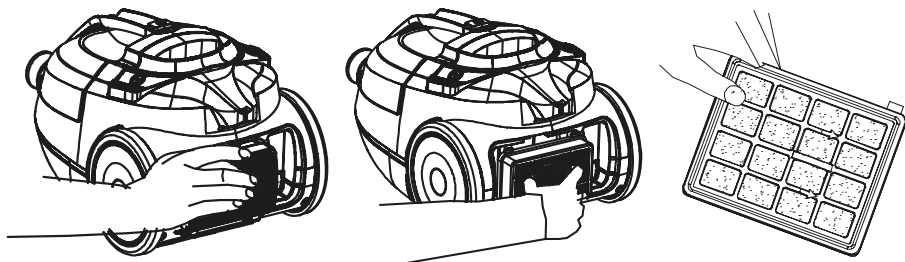
Ескерту: сүзгіні ауыстыру үшін уәкілетті қызмет көрсету орталығына хабарласыңыз.

Шығарылатын сүзгіге күтім жасау

НАЗАР АУДАРЫҢЫЗ: шығару сүзгісін жууға болмайды!

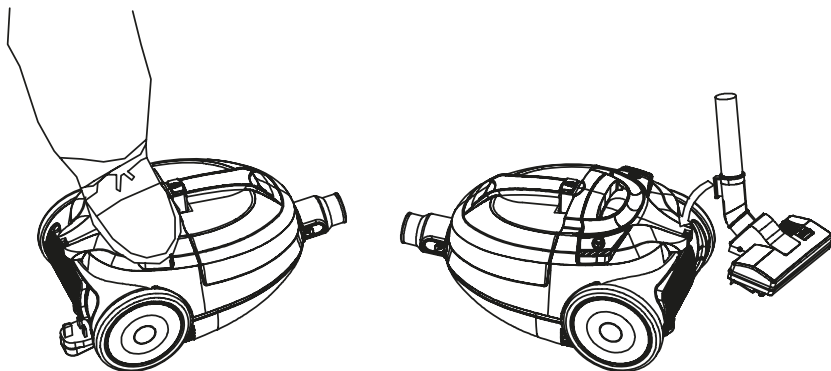
Сүзгінің күйін мезгіл-мезгіл тексеріп тұрыңыз.

1. Шығару сүзгісін алып тастау және қақпақты алу үшін түймені басыңыз.
2. Арнайы ойықтарды ұстап, сүзгіні шығарыңыз.
3. Сүзгі түсін тексеріңіз. Түсі өзгерген болса, оны ауыстыру керек.



Сақтау

- Құрылғыны құрғақ салқын жерде сақтаңыз. Сүзгі тазартылған болса, орнату және сақтау алдында оның толық құрғақ екеніне көз жеткізіңіз.
- Әр қолданғаннан кейін сымды арнайы қосқышқа жасырыңыз. Ол үшін қуат сымын ажыратып, қуат сымын автоматты түрде кері айналдыру түймесін басыңыз.
- Телескопиялық түтікті бекіту үшін еден саптамасын корпустағы сәйкес розеткаға салыңыз. Осылайша, құрылғыны кез келген жерде ықшам орналастыруға болады.
- Құрылғыны түсіріп алмаңыз.
- Құрылғыны ыстықтан, ашық оттан, тікелей күн сәулесінен және соққыдан сақтаңыз.



Ықтимал проблемалар және олардың шешімі

Проблема	Себеп	Шешім
Құрылғы жұмыс істемейді.	<ol style="list-style-type: none"> 1. Қуат сымы розеткаға қосылмаған. 2. Істікше розеткаға дұрыс қосылмаған. 3. Құрылғы қосылмаған. 4. Кәбіл зақымдалған. 	<ol style="list-style-type: none"> 1. Қуат сымын желіге қосыңыз. 2. Ашаның розеткаға мықтап кіргенін тексеріңіз. 3. Құрылғыны қосыңыз. 4. Сымды ауыстыру үшін уәкілетті қызмет көрсету орталығына хабарласыңыз.
Сору қуаты төмендеді.	<ol style="list-style-type: none"> 1. Құрылғы бұзылды. 2. Шаң жинағыш сүзгі бітеліп қалған. 3. Шаң жәшігі ашық немесе дұрыс орнатылмаған. 	<ol style="list-style-type: none"> 1. Құбырды ажырату арқылы блоктаушы нысанды алып тастаңыз. 2. Шаң жинағыш сүзгіні тазалаңыз. 3. Шаң жәшігінің қақпағын жауып, оның дұрыс орнатылғанын тексеріңіз.
Құрылғының сымы оралмаған.	Ақаулы сым орауыш.	Өкілетті қызмет көрсету орталығына хабарласыңыз.
Қоқыс жәшігі жабылмайды	Сүзгі дұрыс орнатылмаған.	Сүзгіні дұрыс орнатыңыз.

Монтаждау, сақтау, тасымалдау (тасу), өткізу және кәдеге жарату ережелері мен шарттары

- Құрылғыны орнату ережелері мен шарттары осы пайдаланушы нұсқаулығының «Құрылғыны құрастыру» бөлімінде сипатталған.
- Құрылғыны қаптамада, өндірушінің және тұтынушының жылытылатын үй-жайларында ауаның 5 және 40 °C аралығындағы температурада және ауаның 80%-дан аспайтын салыстырмалы ылғалдылығында сақтау керек. Үй-жайда жемірілуді тудыратын жегі қоспалар (қышқылдардың, сілтілердің булары) болмауы тиіс.
- Құрылғының тасымалдануы құрғақ ортада жүзеге асырылуы тиіс.
- Құрылғы ұқыпты өңдеуді талап етеді, оны шаң, кір, соққы, ылғал, от және т.б. әсерінен қорғаңыз.
- Құрылғыны сату жергілікті заңнамасына сәйкес жүргізілуі керек.
- Бұйымның қызмет ету мерзімі аяқталғаннан кейін оны қарапайым тұрмыстық қоқыспен бірге тастауға болмайды. Оның орнына, ол федералды немесе жергілікті заңнамаға сәйкес қайта өңдеу және қайта өңдеу үшін электрлік және электронды жабдықты тиісті қабылдау бекетіне қайта өңдеуге жіберіледі. Осы бұйымды дұрыс жоюды қамтамасыз ете отырып, сіз табиғи ресурстарды үнемдеуге және қоршаған ортаға және адамдардың денсаулығына зиян келтірмеуге көмектесесіз. Бұл бұйымды қабылдау және жою бекеттері туралы қосымша ақпаратты жергілікті муниципалды органдардан немесе тұрмыстық қалдықтарды шығаратын кәсіпорыннан алуға болады.
- Құрылғының ақаулығы анықталған жағдайда, тез арада авторландырылған сервистік орталыққа хабарласу немесе құрылғыны кәдеге жарату керек.

Қосымша ақпарат

Өндіруші: Цожи Электрикал Эпплайнсис (Груп) Ко., Лтд.
№1088 Чжоучжи тас жолы, Чжоусян, Цыси, Нинбо қ., Чжэцзян пров., Қытай.
Қытайда жасалған.

Импортер / юр. лицо, принимающее претензии в Республике Казахстан:
ТОО «ДНС КАЗАХСТАН», г. Астана, р-н Сарыарқа, пр-т Сарыарқа, зд. 12, Республика Казахстан.

Импорттаушы / Қазақстан Республикасында талаптар қабылдайтын заңды тұлға: «DNS QAZAQSTAN (ДНС КАЗАХСТАН)» ЖШС, Астана қ-ы, Сарыарқа ауданы, Сарыарқа д-лы, 12 Ғ-т, Қазақстан Республикасы.

Адрес электронной почты / электронды пошта мекен-жайы: info@dns-shop.kz

Өнім Кеден одағының техникалық регламентінің талаптарына сәйкес келеді:

- «Техникалық құралдардың электромагниттік үйлесімділігі» КО ТР 020/2011;
- «Төмен вольтты жабдықтың қауіпсіздігі туралы» КО ТР 004/2011.

Тауар Еуразиялық экономикалық одақтың «Электртехника және радиоэлектроника бұйымдарында қауіпті заттарды қолдануды шектеу туралы» ЕАЭО ТР 037/2016 техникалық регламентінің талаптарына сәйкес келеді.

Өнімнің сапасын жақсарту үшін ерекшеліктер, өнім туралы ақпарат, оның жинақталымы және функционалы пайдаланушыға алдын ала ескертусіз өзгертілуі мүмкін.

Интернеттегі мекен-жайы:
www.dexr.club



Өндіріс күні пайдаланушы нұсқаулығының орыс тіліндегі нұсқасында көрсетілген. V.2

Кепілдік талоны

SN/IMEI: _____

Кепілдікке қойылған күні: _____

Өндіруші бүкіл кепілдік мерзімі ішінде құрылғының үздіксіз жұмыс істеуіне, сондай-ақ материалдар мен жинақтарда ақаулардың болмауына кепілдік береді. Кепілдік кезеңі бұйымды сатып алған сәттен басталады және тек қана жаңа өнімдерге қолданылады.

Кепілдік қызмет көрсетуге пайдаланушы нұсқаулығына сәйкес бұйымды пайдалану шартымен кепілдік мерзімі ішінде тұтынушының кесірінен істен шықпаған элементтерді тегін жөндеу немесе ауыстыру кіреді. Элементтерді жөндеу немесе ауыстыру уәкілетті сервистік орталықтардың аумағында жүргізіледі.

Кепілдік мерзімі: 24 ай.

Пайдалану мерзімі: 36 ай.

Сервистік орталықтардың өзекті тізімі келесі мекенжай бойынша:

<https://www.dns-shop.kz/service-center/>

Кепілдік міндеттемелер және тегін сервистік қызмет көрсету, егер оларды ауыстыру бұйымды бөлшектеуге байланысты болмаса, тауардың жиынтықтылығына кіретін, төменде аталған керек-жарақтарға қолданылмайды:

- ҚБП (Қашықтан басқару пультіне) арналған қуат элементтері (батареялар).
- Жалғағыш кәбілдер, антенналар және оларға арналған жалғастырғыш тетіктер, құлаққаптар, микрофондар, «HANDS-FREE» құрылғылары; жиынтықта жеткізілетін әртүрлі типтегі ақпарат тасымалдағыштар, бағдарламалық құрал (БҚ) және драйверлер (бұйымның қатты магниттік дискілердегі жинақтағышқа алдын ала орнатылған БҚ-ны қоса алғанда, бірақ онымен шектелмей), сыртқы енгізу-шығару құрылғылары және манипуляторлар.
- Қаптар, сөмкелер, белдіктер, тасымалдауға арналған баулар, монтаждық керек-жарақтар, құрал-саймандар, бұйымға қоса берілетін құжаттама.
- Табиғи тозуға ұшырайтын шығын материалдары мен бөлшектер.



Өндіруші келесі жағдайларда кепілдік міндеттемелерге ие болмайды:

- Кепілдік мерзімі аяқталды.
- Егер жеке (тұрмыстық, отбасылық) қажеттіліктерге арналған бұйым кәсіпкерлік қызметті жүзеге асыру үшін, сондай-ақ оның тікелей міндетіне сәйкес келмейтін басқа мақсаттарда пайдаланылған болса.
- Өндіруші бұйымды пайдалану кезінде пайдаланушы нұсқаулығының талаптарын бұзу, бұйымды орнату және оған қызмет көрсету жөніндегі ұсынымдарды, қосу ережелерін (бұйымның өзіне де, онымен байланысты бұйымдарға да сәйкес келмейтін желілік кернеудің әсері нәтижесінде туындаған қысқа тұйықталулар), бұйымды сақтау және тасымалдау кезінде өнім иесі және/немесе үшінші тұлғалар шеккен ықтимал материалдық, моральдық және өзге де зиян үшін жауапты болмайды.
- Механикалық зақымданудың барлық жағдайлары: өнімді пайдалану кезінде алынған сызаттар, жарықтар, деформациялар, соққы іздері, майысулар, кептелістер және т.б.
- Түрлендірулерді, рұқсат етілмеген жөндеулерді осындай жұмыстарды жүргізуге уәкілетті емес адамдар жүргізген жағдайлар. Егер ақаулық конструкцияны немесе бұйымның схемасын өзгерту, Өндіруші қарастырмаған сыртқы құрылғыларды қосу, Қазақстан Республикасының заңнамасына сай сәйкестік сертификаты жоқ құрылғыны пайдалану салдарынан туындаған болса.
- Егер бұйымның ақауы еңсерілмейтін күштің әсерінен (табиғи элементтер, өрт, су тасқыны, жер сілкінісі, тұрмыстық факторлар және Өндірушіге тәуелді емес басқа жағдайлар) немесе Өндіруші болжай алмаған үшінші тұлғалардың әрекеттерінен туындаса. Бұйымның толық немесе ішінара істен шығуына алып келген бұйымның ішіне бөгде заттардың, өзге денелердің, заттектердің, сұйықтықтардың, жәндіктердің немесе жануарлардың түсуінен, агрессивті ортаның әсерінен, жоғары ылғалдылықтан, жоғары температуралардан туындаған ақау.
- Бұйымды сәйкестендіру (сериялық нөмірі) жоқ немесе сәйкес келмейді. Егер зақымданулар (кемшіліктер) зиянды бағдарламалық қамтаманың; БҚ ұсынушысының осы қызметті ұсынбауына байланысты мүмкіндігінсіз бұйымның бағдарламалық ресурстарына қолжетімділіктің болмауына әкеп соққан құпиясөздерді (кодтарды) оларды жинау/қалпына келтіру мүмкіндігінсіз орнату, ауыстыру немесе жою әсерінен туындаса.
- Егер жұмыстың ақаулықтары қуат беруші, кәбілдік, телекоммуникациялық желілердің, радиосигнал қуатының стандарттарға немесе техникалық регламенттеріне сәйкес келмеуінен, оның ішінде бедер ерекшеліктерінен және басқа да осыған ұқсас сыртқы факторлардан, бұйымның желі әрекет ететін шекарада немесе аймақтан тыс жерде пайдаланылуынан туындаған болса.
- Егер зақымданулар стандартты емес (түпнұсқалық емес) және/немесе сапасыз (зақымданған) шығыс материалдарын, керек-жарақтарды, қосалқы бөлшектерді, қуат беру элементтерін, әртүрлі үлгідегі ақпарат тасымалдағыштарды (CD, DVD дискілерді, жад карталарын, SIM карталарын, картридждерді қоса алғанда) пайдаланудан туындаса.
- Егер кемшіліктер үйлесімсіз контентті (әуендерді, графиканы, бейне және басқа файлдарды, Java қосымшаларын және оларға ұқсас бағдарламаларды) алуға, орнатуға және пайдалануға байланысты туындаған болса.
- Осы бұйыммен жанасып жұмыс істейтін басқа жабдыққа келтірілген залалға.



