

Руководство по эксплуатации

Вытяжка
CH60-SL0 Auto-Open

DEXP

НАЗНАЧЕНИЕ УСТРОЙСТВА	4
МЕРЫ ПРЕДОСТОРОЖНОСТИ.....	4
ТЕХНИЧЕСКИЕ ХАРАКТЕРИСТИКИ.....	5
УСТАНОВКА	6
Варианты установки	6
Требования к установке и размещению	7
Монтаж устройства.....	8
Подключение вытяжки к электросети	9
Подготовка лицевой панели к снятию	10
Снятие лицевой панели и фиксация корпуса	10
Установка обратного клапана	11
Установка воздуховода и дымохода	11
Установка угольных фильтров.....	13
Монтаж лицевой панели	13
Завершение установки.....	14
ИНСТРУКЦИЯ ПО ЭКСПЛУАТАЦИИ	14
Схема устройства	14
Панель управления.....	15
Описание панели управления	15
ОБСЛУЖИВАНИЕ И УХОД	16
Очистка корпуса устройства.....	16
Замена ламп.....	16
Очистка жирособирающего фильтра.....	16
Замена угольного фильтра.....	16
ВОЗМОЖНЫЕ ПРОБЛЕМЫ И ИХ РЕШЕНИЕ.....	17
ПРАВИЛА И УСЛОВИЯ МОНТАЖА, ХРАНЕНИЯ, ПЕРЕВОЗКИ (ТРАНСПОРТИРОВКИ), РЕАЛИЗАЦИИ И УТИЛИЗАЦИИ.....	17
ДОПОЛНИТЕЛЬНАЯ ИНФОРМАЦИЯ.....	18

Уважаемый покупатель!

Благодарим Вас за выбор нашей продукции.

Мы рады предложить Вам изделия и устройства, разработанные и изготовленные в соответствии с высокими требованиями к качеству, функциональности и дизайну. Перед началом эксплуатации внимательно прочитайте данное руководство, в котором содержится важная информация, касающаяся Вашей безопасности, а также рекомендации по правильному использованию продукта и уходу за ним. Позаботьтесь о сохранности настоящего руководства и используйте его в качестве справочного материала при дальнейшей эксплуатации изделия.

НАЗНАЧЕНИЕ УСТРОЙСТВА

Кухонная вытяжка — устройство для очищения воздуха от дыма, продуктов сгорания, испарений, запахов и прочих нежелательных примесей, образующихся при тепловой обработке продуктов.

МЕРЫ ПРЕДОСТОРОЖНОСТИ

- Перед подключением устройства к электросети убедитесь, что оно собрано должным образом. Производитель не несет ответственности за ущерб, нанесенный в результате неправильной установки и эксплуатации устройства.
- Перед подключением устройства к источнику питания убедитесь, что напряжение Вашей домашней электросети соответствует его техническим характеристикам.
- Не используйте вытяжку для отвода продуктов горения (от бойлеров, каминов и др.). Не подсоединяйте вытяжку к дымоходам, используемым для отвода продуктов горения.
- Вытяжка предназначена для установки только над варочной панелью, имеющей не более четырех конфорок или горелок.
- При использовании вытяжки с неэлектрическими приборами (например, газовой плитой), обеспечьте достаточную вентиляцию помещения во избежание обратной тяги отработанного газа. Обеспечьте постоянное поступление свежего воздуха с улицы.
- Если шнур питания поврежден, он должен быть заменен квалифицированным специалистом авторизованного сервисного центра.
- Не допускайте возникновения открытого пламени под вытяжкой. При использовании газовой плиты отрегулируйте высоту пламени так, чтобы оно касалось только дна посуды, не выходя за ее края.
- Будьте осторожны при использовании фритюрницы, так как перегретое масло может воспламениться.
- Не фламбируйте блюда под кухонной вытяжкой.
- Будьте осторожны — части вытяжки могут сильно нагреваться во время работы.
- Перед очисткой или обслуживанием устройства выключите его и отключите от электросети.
- Не проводите обслуживание фильтров, пока вытяжка работает.
- Очищайте и заменяйте фильтры по истечении указанного периода во избежание риска возгорания.

- При очистке устройства вода не должна попадать в двигатель, выключатели, а также любые другие электрические элементы. Используйте только слегка влажную ткань, никогда не лейте воду на корпус.
- По окончании очистки включайте вытяжку только после полного высыхания всех ее поверхностей.
- Не прикасайтесь к лампам сразу после окончания работы вытяжки, так как она может быть горячей.
- Не включайте газовую плиту без посуды на ней, иначе это приведет к повреждению фильтров вытяжки и угрозе пожара.
- Не прикасайтесь к электрической вилке или шнуру питания мокрыми руками.
- Не включайте устройство при наличии на нем видимых повреждений, а также в случае повреждения шнура или вилки. Обратитесь в авторизованный сервисный центр.
- Устройство не предназначено для использования детьми и лицами с ограниченными физическими, сенсорными или умственными способностями, кроме случаев, когда над ними осуществляется контроль другими лицами, ответственными за их безопасность. Не позволяйте детям играть с устройством.
- Устройство не предназначено для использования в коммерческих целях.

ТЕХНИЧЕСКИЕ ХАРАКТЕРИСТИКИ

Модель	CH60-SL0 Auto-Open
Торговая марка	DEXP
Параметры питания	200–240 В ~ 50 Гц
Номинальная мощность устройства	120 Вт
Потребляемая мощность устройства	122 Вт
Потребляемая мощность одной лампы	1 Вт
Количество скоростей	3
Класс защиты от поражения эл. током	I
Тип крепления шнура питания	Y
Степень защиты от пыли и влаги	IPX0
Уровень шума	68 дБ
Тип освещения	Светодиодная лампа
Тип управления	Сенсорное / управление жестами
Диаметр воздуховода	150 мм
Длина шнура питания	1,5 м
Вес	13,1 кг
Габариты (Ш × Г × В)	595 × 370 × 400 мм
Область применения	Бытовое
Комплектация	Устройство, декоративный короб, кронштейн, дюбель (5 шт), набор винтов (9 шт), труба-воздуховод, лопасти обратного клапана (2 шт), хомут, руководство по эксплуатации

УСТАНОВКА

ВНИМАНИЕ!

- Используйте защитные перчатки, чтобы избежать травм при установке.
- Работы должны выполняться минимум двумя людьми. Монтаж в одиночку запрещен.

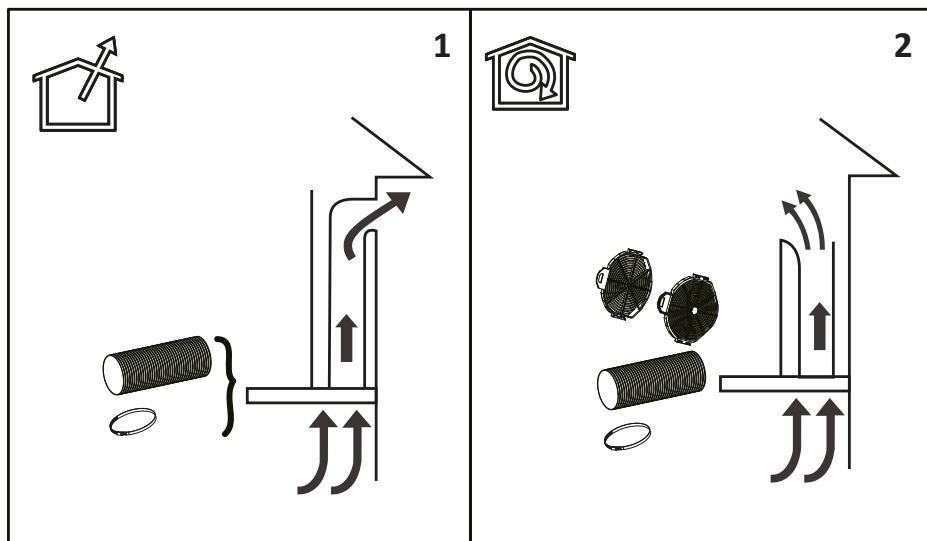
ВАРИАНТЫ УСТАНОВКИ

1. Отвод воздуха наружу.

Вытяжка забирает загрязненный воздух и выводит его из кухни через вентиляционный канал или отверстие в стене. Воздух выходит за пределы помещения (на улицу или в общую вентиляционную шахту).

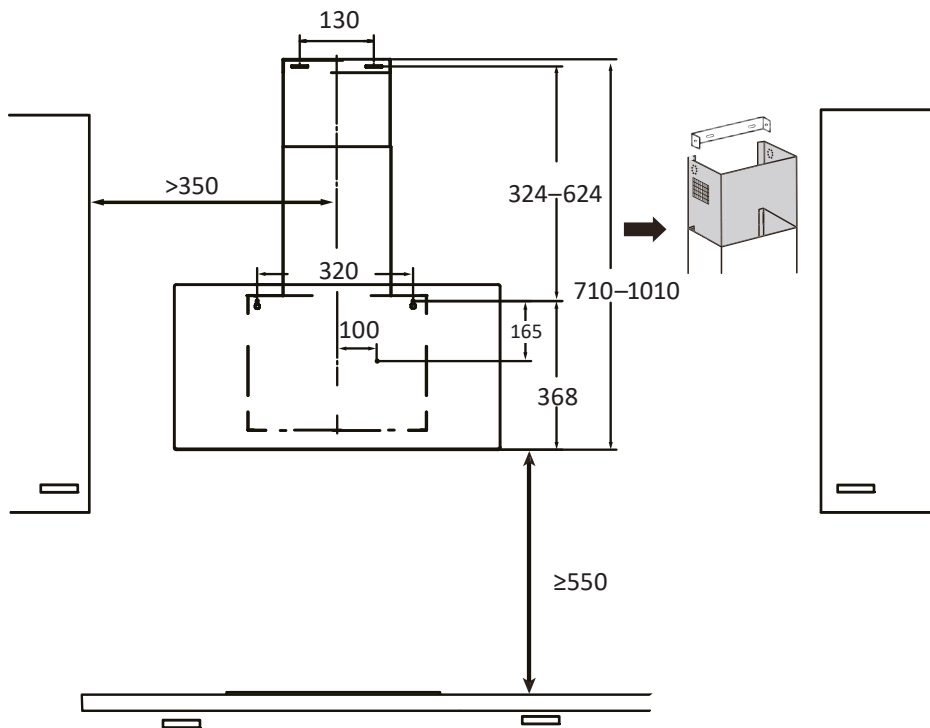
2. Рециркуляция воздуха внутри помещения.

Вытяжка забирает загрязненный воздух, пропускает его через фильтры, и возвращает уже очищенный воздух обратно в кухню. Этот вариант можно использовать, если невозможно подключиться к вентиляционному каналу или сделать отверстие в стене.



ТРЕБОВАНИЯ К УСТАНОВКЕ И РАЗМЕЩЕНИЮ

На схеме показаны рекомендованные монтажные размеры и зазоры, которые необходимо соблюдать при установке вытяжки.



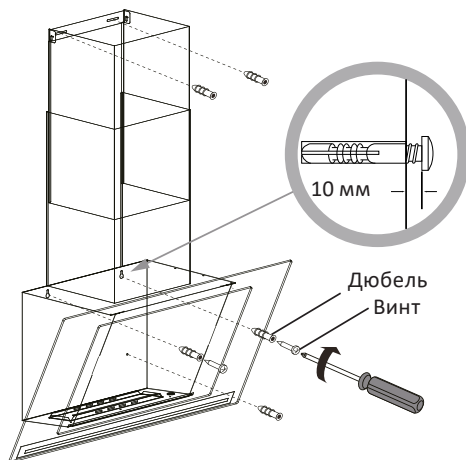
Общая высота вытяжки с декоративным коробом	710–1010 мм
Высота декоративного короба	324–624 мм
Расстояние между верхними крепежными отверстиями	320 мм
Глубина корпуса	368 мм
Расстояние между дополнительными нижними отверстиями	100 мм
Высота нижних отверстий от нижнего края корпуса	165 мм
Минимальное расстояние от стены сбоку	≥350 мм
Ширина между крепежными точками декоративного короба	130 мм
Мин. расстояние от электрической/индукционной плиты	≥550 мм
Мин. расстояние от газовой плиты	≥650 мм

ПРИМЕЧАНИЕ

Все размеры на схеме указаны в миллиметрах.

МОНТАЖ УСТРОЙСТВА

Подготовка креплений на стене



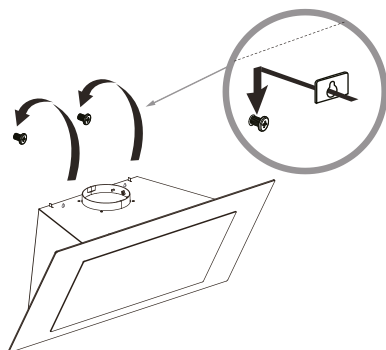
1. Отметьте на стене или внутри шкафа точки крепления в соответствии с размерами, указанными в разделе «Требования к установке и размещению».
2. Просверлите отверстия в этих точках.
3. Вставьте дюбели во все отверстия.
4. Закрутите винты в 2 дюбеля, расположенные в верхней части вытяжки, оставив зазор около 10 мм между шляпкой винта и поверхностью стены.

ПРИМЕЧАНИЕ

Винты должны быть закреплены прочно, но не до конца — зазор нужен для навешивания вытяжки.

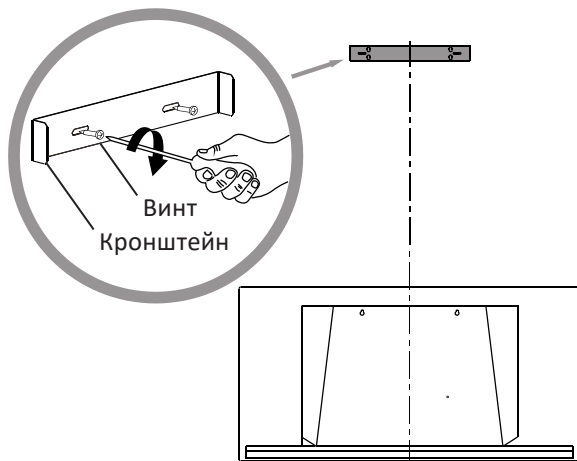
Навешивание вытяжки

1. Возьмите корпус вытяжки и поднимите его так, чтобы прорезы на задней панели совпали с выступающими шляпками подготовленных винтов.
2. Аккуратно повесьте корпус на винты через эти прорезы.
3. Слегка подтяните винты, чтобы вытяжка плотно прижалась к стене/шкафу.
4. Проверьте, чтобы вытяжка висела ровно и прочно.



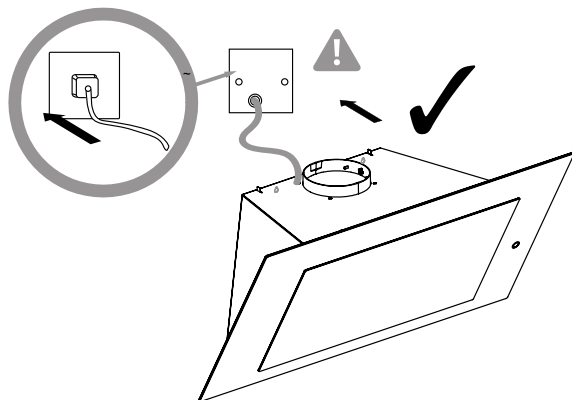
Установка крепежного кронштейна для шахты

1. Определите положение кронштейна на стене строго по центру вытяжки.
2. Приложите кронштейн к стене и отметьте места под отверстия.
3. Просверлите отверстия, вставьте дюбели (при необходимости).
4. Закрепите кронштейн винтами.



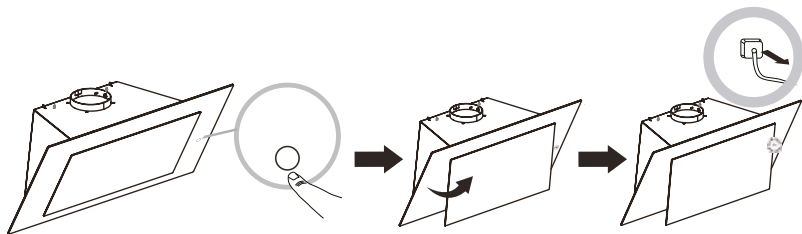
ПОДКЛЮЧЕНИЕ ВЫТЯЖКИ К ЭЛЕКТРОСЕТИ

- Обязательно убедитесь, что розетка заземлена и соответствует стандартам безопасности.
- Не подключайте вытяжку к удлинителям или неисправным розеткам.
- Если питание подводится проводом без вилки, подключение должен выполнять квалифицированный специалист через клеммную коробку с соблюдением полярности и заземления.



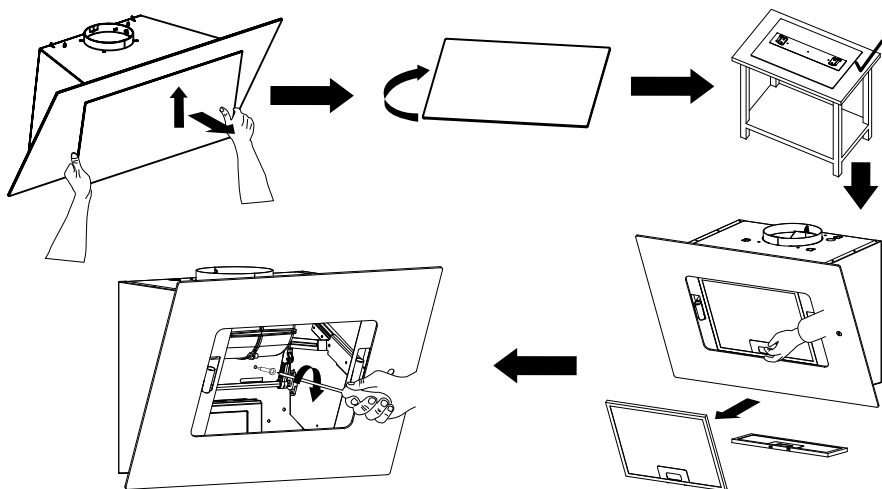
ПОДГОТОВКА ЛИЦЕВОЙ ПАНЕЛИ К СНЯТИЮ

1. Убедитесь, что устройство подключено к сети (см. «Подключение вытяжки к электросети»).
2. На панели управления нажмите кнопку «○» (активна в режиме ожидания), чтобы включить устройство.
3. Устройство автоматически приподнимет панель.
4. Как только панель окажется в поднятом положении, отключите устройство от сети. Панель будет готова к снятию.



СНЯТИЕ ЛИЦЕВОЙ ПАНЕЛИ И ФИКСАЦИЯ КОРПУСА

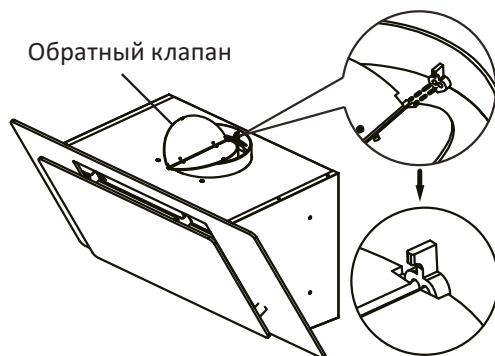
1. Снимите лицевую панель — сначала приподнимите ее вверх, чтобы вывести из петель, а затем потяните на себя, чтобы полностью снять.
2. Переверните панель и аккуратно отложите на ровную поверхность, чтобы не повредить покрытие.
3. Потяните за фиксатор и выньте жировулавливающий фильтр из корпуса.
4. Возьмите винт и закрутите его в заранее вставленный дюбель (см. «Подготовка креплений на стене») через отверстие внутри корпуса, чтобы зафиксировать корпус к стене.



УСТАНОВКА ОБРАТНОГО КЛАПАНА

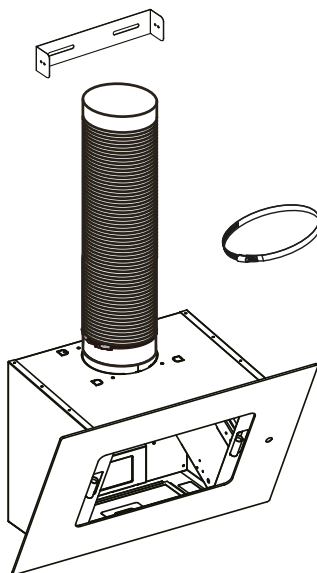
В комплект входит обратный клапан, который предотвращает поступление воздуха обратно в кухню при выключенной вытяжке.

1. На верхней части корпуса закрепите створки клапана с помощью защелки.
2. Убедитесь, что створки свободно открываются внутрь (по направлению выхода воздуха) и возвращаются в закрытое положение при отсутствии тяги.

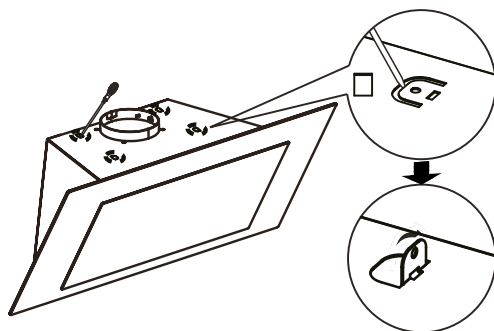


УСТАНОВКА ВОЗДУХОВОДА И ДЕКОРАТИВНОГО КОРОБА

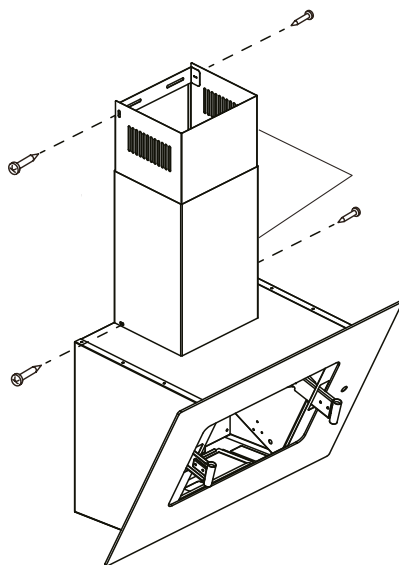
1. На верхней части вытяжки есть круглый патрубок для подсоединения воздуховода. Подсоедините один конец гибкой трубы-воздуховода к патрубку вытяжки и зафиксируйте хомутом.



2. На верхней панели корпуса установлены 4 металлические пластины (2 с отверстиями, 2 нет). Сначала с помощью подходящего инструмента (например, отвертки или плоского ключа) аккуратно отогните эти пластины вверх. Пластины создадут выступы, за которые позже будет закреплён декоративный короб.



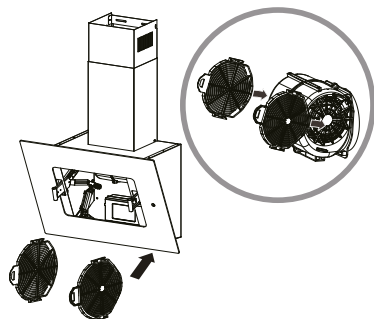
3. Возьмите декоративный короб и установите его на корпус вытяжки, совместив его края с ранее отогнутыми пластинами. Затем закрепите короб, прикрутив 2 винта в отверстия по бокам к отогнутым пластинам, и еще 1 винт сверху, чтобы окончательно зафиксировать конструкцию.



УСТАНОВКА УГОЛЬНЫХ ФИЛЬТРОВ

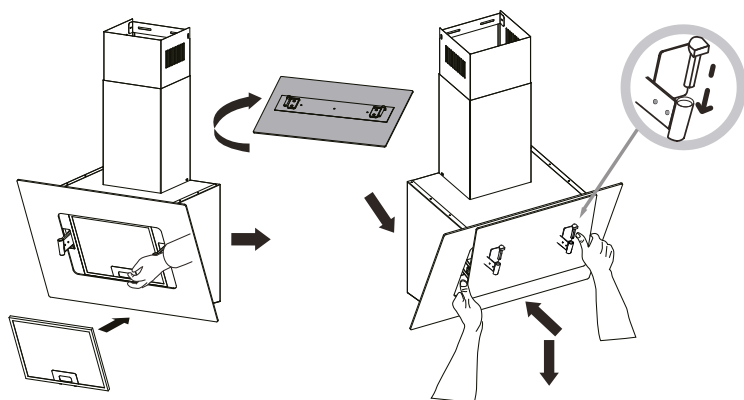
Угольные фильтры используются в рециркуляционном режиме работы вытяжки (без вывода воздуха наружу) и предназначены для очистки воздуха от запахов. Устанавливаются только при необходимости (не входят в комплект поставки).

1. Внутри корпуса вытяжки найдите вентиляторный блок, показанный на схеме ниже.
2. Возьмите два угольных фильтра и установите их на вентилятор с обеих сторон, защелкнув их на место.
3. Убедитесь, что фильтры плотно зафиксированы и не болтаются.




МОНТАЖ ЛИЦЕВОЙ ПАНЕЛИ

1. Сначала установите жирулавливающий фильтр обратно в корпус.
2. Возьмите лицевую панель, переверните ее и подготовьте к установке.
3. На тыльной стороне панели расположены два крепежных элемента. Поднесите панель к корпусу так, чтобы эти крепежные элементы совпали с отверстиями в петлях на корпусе.
4. Вставьте панель в петли, а затем слегка придавите ее вниз, чтобы зафиксировать.

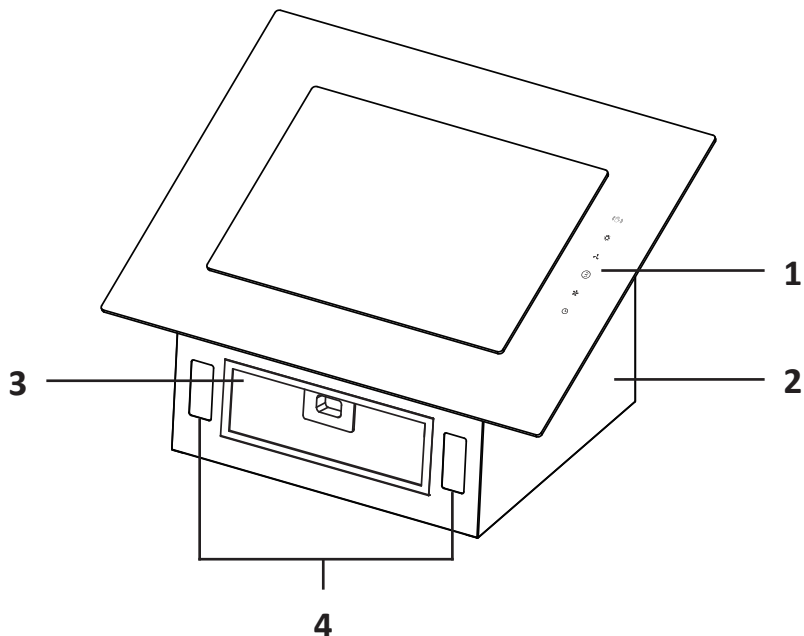


ЗАВЕРШЕНИЕ УСТАНОВКИ

1. Перед завершением работы убедитесь, что:
 - вытяжка прочно закреплена на стене, и все крепления надежно затянуты;
 - панель установлена правильно и без перекосов, а также прочно зафиксирована на петлях.
2. Подключите вытяжку к электросети.
3. Нажмите кнопку «» на панели управления, чтобы включить устройство.
4. Проверьте работу вытяжки и фиксацию панели.
5. После проверки можно выключить устройство и при необходимости отключить его от сети.

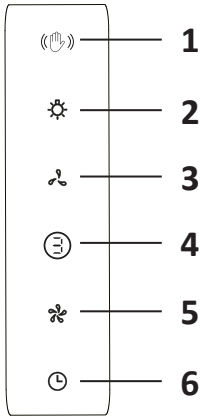
ИНСТРУКЦИЯ ПО ЭКСПЛУАТАЦИИ

СХЕМА УСТРОЙСТВА









1. Панель управления
2. Корпус.
3. Алюминиевый жирославливающий фильтр.
4. Лампа освещения.

ПАНЕЛЬ УПРАВЛЕНИЯ



1. Датчик управления жестами.
2. Кнопка «Подсветка».
3. Кнопка «Уменьшить скорость».
4. Индикатор скорости/таймера.
5. Кнопка «Увеличить скорость».
6. Кнопка «Таймер автоотключения».

ОПИСАНИЕ ПАНЕЛИ УПРАВЛЕНИЯ

Кнопка/индикатор	Описание
	Позволяет включить или выключить вытяжку без нажатий, просто проведя рукой перед датчиком
	Включает или выключает встроенное освещение на вытяжке
	Понижает скорость работы вентилятора на 1 уровень
	Отображает текущую скорость вентилятора (1–3) или установленное время работы таймера (0–9 минут)
	Повышает скорость работы вентилятора на 1 уровень
	Устанавливает время таймера. Нажмите и удерживайте или последовательно нажимайте, чтобы задать время в диапазоне 0–9 минут. По истечении установленного времени вытяжка выключится автоматически

ОБСЛУЖИВАНИЕ И УХОД

ВНИМАНИЕ!

- Регулярно очищайте устройство и фильтры во избежание возгорания.
- Отключайте устройство от сети перед любым обслуживанием и чисткой.

ОЧИСТКА КОРПУСА УСТРОЙСТВА

Протирайте основной блок устройства влажной мягкой тканью без использования абразивных чистящих средств.

ЗАМЕНА ЛАМП

При необходимости замены ламп освещения обратитесь в авторизованный сервисный центр.

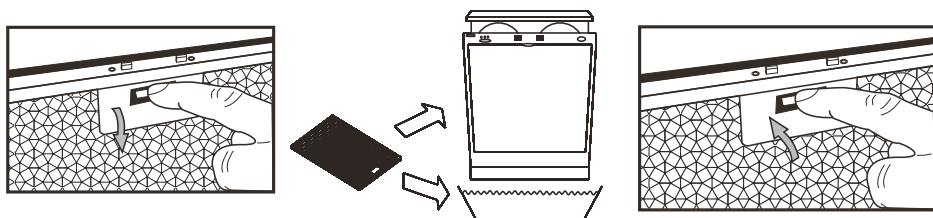
ОЧИСТКА ЖИРОУЛАВЛИВАЮЩЕГО ФИЛЬТРА

Один раз в три месяца очищайте жироулавливающий фильтр.

1. Снимите фильтр с вытяжки.
2. Промойте фильтр в воде с чистящим средством, после чего тщательно промойте средство теплой чистой водой. Фильтр также допустимо мыть в посудомоечной машине.
3. Когда фильтр полностью высохнет, установите его обратно на вытяжку.

ПРИМЕЧАНИЕ

Фильтр может незначительно изменить свой цвет после нескольких очисток. Это нормальное явление, оно не влияет на эффективность работы вытяжки.



ЗАМЕНА УГОЛЬНОГО ФИЛЬТРА

Угольный фильтр запрещается мыть. Старые фильтры необходимо выбрасывать и заменять на новые раз в 3–6 месяцев.

ВОЗМОЖНЫЕ ПРОБЛЕМЫ И ИХ РЕШЕНИЕ

Проблема	Возможная причина	Решение
Устройство не включается	Не работает кнопка выбора скорости	Обратитесь в авторизованный сервисный центр
	Устройство не подключено к сети питания	Подключите устройство к сети питания
Вибрация при работе	Крыльчатка вентилятора неисправна	Обратитесь в авторизованный сервисный центр
	Крыльчатка вентилятора установлена неправильно	Обратитесь в авторизованный сервисный центр
	Вытяжка ненадежно закреплена	Надежно закрепите вытяжку
Слабая тяга воздуха	Расстояние между вытяжкой и варочной поверхностью слишком большое	Отрегулируйте расстояние
	Открытые двери или окна обеспечивают слишком активную вентиляцию	Закройте несколько дверей/окон или выберите другое место для установки вытяжки
	Слишком длинный или изогнутый воздуховод	Укоротите и выпрямите воздуховод
	Слишком узкое или неплотное соединение с общим каналом вентиляции	Расширьте или герметично подсоедините канал вентиляции
	Не работает обратный клапан	Очистите или замените обратный клапан
Устройство расположено неровно	Винты для подвешивания прибора недостаточно затянуты	Затяните винты для подвешивания устройства

ПРАВИЛА И УСЛОВИЯ МОНТАЖА, ХРАНЕНИЯ, ПЕРЕВОЗКИ (ТРАНСПОРТИРОВКИ), РЕАЛИЗАЦИИ И УТИЛИЗАЦИИ

- Правила и условия монтажа устройства описаны в разделе «Установка» данного руководства по эксплуатации.
- Хранение устройства должно производиться в упаковке в отопляемых помещениях у изготовителя и потребителя при температуре воздуха от 5 °С до 40 °С и относительной влажности воздуха не более 80%. В помещениях не должно быть агрессивных примесей (паров кислот, щелочей), вызывающих коррозию.
- Устройство требует бережного обращения, оберегайте его от воздействия пыли, грязи, ударов, влаги, огня и т.д.
- Реализация устройства должна производиться в соответствии с местным законодательством.
- Для обеспечения корректной транспортировки устройства необходимо соблюдение следующих требований:

- извлеките из устройства все внутренние принадлежности, если они есть, и упакуйте их отдельно;
- убедитесь в правильности упаковки устройства для сохранения его работоспособности и внешнего вида (крупногабаритную технику необходимо обернуть в полиэтиленовую или пузырчатую пленку с подкладками из гофрированного картона в критических местах);
- надежно зафиксируйте устройство ремнями, чтобы исключить возможность его перемещения по транспортному средству;
- для полного исключения воздействия внешней среды используйте только крытый транспорт;
- обеспечьте крайне осторожное обращение с упаковкой при выполнении погрузочно-разгрузочных работ.
- После окончания срока службы изделия его нельзя выбрасывать вместе с обычным бытовым мусором. Вместо этого оно подлежит сдаче на утилизацию в соответствующий пункт приема электрического и электронного оборудования для последующей переработки и утилизации в соответствии с федеральным или местным законодательством. Обеспечивая правильную утилизацию данного продукта, Вы помогаете сберечь природные ресурсы и предотвращаете ущерб для окружающей среды и здоровья людей, который возможен в случае ненадлежащего обращения. Более подробную информацию о пунктах приема и утилизации данного продукта можно получить в местных муниципальных органах или на предприятии по вывозу бытового мусора.
- При обнаружении неисправности устройства следует немедленно обратиться в авторизованный сервисный центр или утилизировать устройство.

ДОПОЛНИТЕЛЬНАЯ ИНФОРМАЦИЯ

Изготовитель: Циндао Синбан Электроник Эпплайенсиз Ко., Лтд.
Шоссе Ваньфухэ №77, зона Хуандао, г. Циндао, пров. Шаньдун, Китай.

Manufacturer: Qingdao Xingbang Electronic Appliances Co., Ltd.
No.77 Wanfuhe Road, Huangdao Zone, Qingdao City, Shandong Province, P. R. China.
Сделано в Китае.

Импортер в России / уполномоченное изготовителем лицо: ООО «ДНС Ритейл».
690068, Россия, Приморский край, г. Владивосток, проспект 100-летия Владивостока, дом 155, корпус 3, офис 5.

Адрес электронной почты: dnsretail@mail.dlogistix.com

Товар соответствует требованиям TP TC (EAЭС).

Спецификации, информация о продукте и его внешний вид могут быть изменены без предварительного уведомления пользователя в целях улучшения качества нашей продукции.

Товар изготовлен (мм.гггг): _____ V.1

EAES



ГАРАНТИЙНЫЙ ТАЛОН

SN/IMEI: _____

Дата постановки на гарантию: _____

Производитель гарантирует бесперебойную работу устройства в течение всего гарантийного срока, а также отсутствие дефектов в материалах и сборке. Гарантийный период исчисляется с момента приобретения изделия и распространяется только на новые продукты.

В гарантийное обслуживание входит бесплатный ремонт или замена элементов, вышедших из строя не по вине потребителя в течение гарантийного срока при условии эксплуатации изделия согласно руководству пользователя. Ремонт или замена элементов производится на территории уполномоченных сервисных центров.

Срок гарантии: 36 мес.

Срок эксплуатации: 120 мес.

Актуальный список сервисных центров по адресу:

<https://www.dns-shop.ru/service-center/>

Гарантийные обязательства и бесплатное сервисное обслуживание не распространяются на перечисленные ниже принадлежности, входящие в комплектность товара, если их замена не связана с разборкой изделия:

- Элементы питания (батарейки) для ПДУ (Пульт дистанционного управления).
- Соединительные кабели, антенны и переходники для них, наушники, микрофоны, устройства «HANDS-FREE»; носители информации различных типов, программное обеспечение (ПО) и драйверы, поставляемые в комплекте (включая, но не ограничиваясь ПО, предустановленным на накопитель на жестких магнитных дисках изделия), внешние устройства ввода-вывода и манипуляторы.
- Чехлы, сумки, ремни, шнуры для переноски, монтажные приспособления, инструменты, документацию, прилагаемую к изделию.
- Расходные материалы и детали, подвергающиеся естественному износу.



Производитель не несет гарантийных обязательств в следующих случаях:

- Истек Гарантийный срок.
- Если изделие, предназначенное для личных (бытовых, семейных) нужд, использовалось для осуществления предпринимательской деятельности, а также в иных целях, не соответствующих его прямому назначению.
- Производитель не несет ответственности за возможный материальный, моральный и иной вред, понесенный владельцем изделия и/или третьими лицами, вследствие нарушения требований руководства пользователя при использовании, не соблюдения рекомендаций по установке и обслуживанию изделия, правил подключения (короткие замыкания, возникшие также в результате воздействия несоответствующего сетевого напряжения, как на само изделие, так и на изделия, сопряженные с ним), хранения и транспортировки изделия.
- Все случаи механического повреждения: сколы, трещины, деформации, следы ударов, вмятины, замятия и др., полученные в процессе эксплуатации изделия.
- Имеются следы сторонней модификации, несанкционированного ремонта лицами, не уполномоченными для проведения таких работ. Если дефект вызван изменением конструкции или схемы изделия, подключением внешних устройств, не предусмотренных Производителем, использованием устройства, не имеющего сертификата соответствия согласно законодательству Российской Федерации.
- Если дефект изделия вызван действием непреодолимой силы (природных стихий, пожаров, наводнений, землетрясений, бытовых факторов и прочих ситуаций, не зависящих от Производителя), либо действиями третьих лиц, которые Производитель не мог предвидеть.
- Дефект вызван попаданием внутрь изделия посторонних предметов, инородных тел, веществ, жидкостей, насекомых или животных, воздействием агрессивных сред, высокой влажности, высоких температур, которые привели к полному или частичному выходу из строя изделия.
- Отсутствует или не соответствует идентификация изделия (серийный номер). Если повреждения (недостатки) вызваны воздействием вредоносного программного обеспечения; установкой, сменой или удалением паролей (кодов), приведшим к отсутствию доступа к программным ресурсам изделия, без возможности их сброса/восстановления, ввиду отсутствия предоставления данной услуги поставщиком ПО.
- Если дефекты работы вызваны несоответствием стандартам или техническим регламентам питающих, кабельных, телекоммуникационных сетей, мощности радиосигнала, в том числе из-за особенностей рельефа и других подобных внешних факторов, использования изделия на границе или вне зоны действия сети.
- Если повреждения вызваны использованием нестандартных (неоригинальных) и/или некачественных (поврежденных) расходных материалов, принадлежностей, запасных частей, элементов питания, носителей информации различных типов (включая, CD, DVD диски, карты памяти, SIM карты, картриджи).
- Если недостатки вызваны получением, установкой и использованием несовместимого контента (мелодии, графика, видео и другие файлы, приложения Java и подобные им программы).
- На ущерб, причиненный другому оборудованию, работающему в сопряжении с данным изделием.



