

Пайдалану бойынша нұсқаулық

Шаңсорғыш
D-1600

DEXP

Мазмұны

Құрылғы мақсаты	4
Қауіпсіздік ережелері	4
Балаларға қауіп	4
Электр тогының соғу қаупі	4
Пайдалану кезіндегі сақтық шаралары	5
Ақаулар кезіндегі сақтық шаралары	5
Құрылғы схемасы.....	6
Пайдаланушы нұсқаулығы	7
Құрылғыны құрастыру.....	7
Құрылғыны пайдалану	7
Саптамаларды пайдалану	8
Тазалау және күтім	9
Шаң жинағышты тазалау.....	9
Сүзгіні тазалау.....	9
Ықтимал мәселелер және олардың шешімі	10
Техникалық сипаттамалары	11
Жинақталым	11
Монтаждау, сақтау, тасымалдау (тасу), өткізу және кәдеге жарату ережелері мен шарттары	12
Қосымша ақпарат	12

Құрметті сатып алушы!

Біздің өнімдерді таңдағаныңыз үшін рахмет.

Біз сізге жоғары сапа, функционалдылық және дизайн талаптарына сәйкес әзірленген және жасалған бұйымдар мен құрылғыларды ұсынуға қуаныштымыз. Пайдалануды бастамас бұрын, сіздің қауіпсіздігіңізге қатысты маңызды ақпаратты, сондай-ақ өнімді дұрыс пайдалану және күту бойынша ұсыныстарды қамтитын осы нұсқаулықты мұқият оқып шығыңыз. Осы нұсқаулықтың сақталуына назар аударыңыз және оны өнімді одан әрі пайдалану кезінде анықтамалық материал ретінде пайдаланыңыз.

Құрылғы мақсаты

Бұл құрылғы әртүрлі беттерден (кафелді, паркетті еден; жұмсақ жиһаз; кілемдер және т.б.) шаң мен кірді тазартуға арналған.

Қауіпсіздік ережелері

Құрылғыны келесі жағдайларда пайдаланбаңыз:

- Ылғал немесе дымқыл беттерді тазалау (мысалы, дымқыл тазалаудан кейінгі кілемдер).
- Темекі, сіріңке немесе күл сияқты жанып тұрған немесе бұмен пісірілген заттарды тазалау.
- Жанғыш немесе тез тұтанатын заттарды жинау.
- Өте ұсақ шаңды (мысалы, бетон шаңы) немесе тонерді тазалау.
- Үлкен шыны сынықтары сияқты қатты немесе өткір заттарды тазалау.
- Құрылыс қоқыстарын жинау.

Балаларға қауіп

- Құрылғы мен қаптаманы балалардың қолы жетпейтін жерде сақтаңыз. Дұрыс пайдаланбау денсаулыққа айтарлықтай зиян келтіруі немесе электр тогының соғуына әкелуі мүмкін.
- Бұл құрылғы балалардың, сондай-ақ физикалық, физиологиялық немесе ақыл-ой қабілеттері шектеулі немесе олардың қауіпсіздігіне жауапты адам олардың әрекеттерін бақылайтын немесе осы құрылғыны дұрыс пайдалану туралы нұсқаулар беретін жағдайларды қоспағанда, тәжірибесі және/немесе білімі жоқ адамдардың пайдалануына арналмаған.

Электр тогының соғу қаупі

Назар аударыңыз! Электр тогының соғуын болдырмау үшін құрылғыны өзіңіз жөндеуге тырыспаңыз. Құрылғыны жөндеуді (қуат сымын қоса алғанда) уәкілетті сервис орталығының мамандары жүргізуі тиіс. Құрылғыны немесе қуат сымын суға немесе басқа сұйықтықтарға батырмаңыз.

- Құрылғыны дымқыл қолмен ұстамаңыз. Құрылғыны үй-жайлардан тыс жерде немесе ылғалдылығы жоғары бөлмелерде пайдаланбаңыз.
- Сұйықтықты тазарту құрылғысын пайдаланбаңыз.
- Құрылғы зақымдалған немесе ақаулы болса, ашаны розеткадан дереу алыңыз.

- Құрылғыны құрғақ бөлмеде сақтаңыз.
- Қуат сымы, аша немесе шаңсорғыштың өзі зақымдалған болса, құрылғыны пайдаланбаңыз.
- Электр сымын ұстап тұрып, құрылғыны тартпаңыз немесе жылжитпаңыз. Оны мұқият ұстаңыз. Сымның есіктермен қысылмағанына және өткір жиектерге немесе бұрыштарға тиіп кетпейтініне көз жеткізіңіз. Қуат сымын ыстық беттерден алыс ұстаңыз.
- Құрылғыны қоспас бұрын, онда көрсетілген кернеу жергілікті электр желісінің кернеуіне сәйкес келетініне көз жеткізіңіз.
- Құрылғыны тек жерге қосылған розеткаға қосыңыз.
- Найзағай кезінде шаңсорғышты пайдаланбаңыз.
- Ашаны тек құрғақ қолмен ұстаңыз.

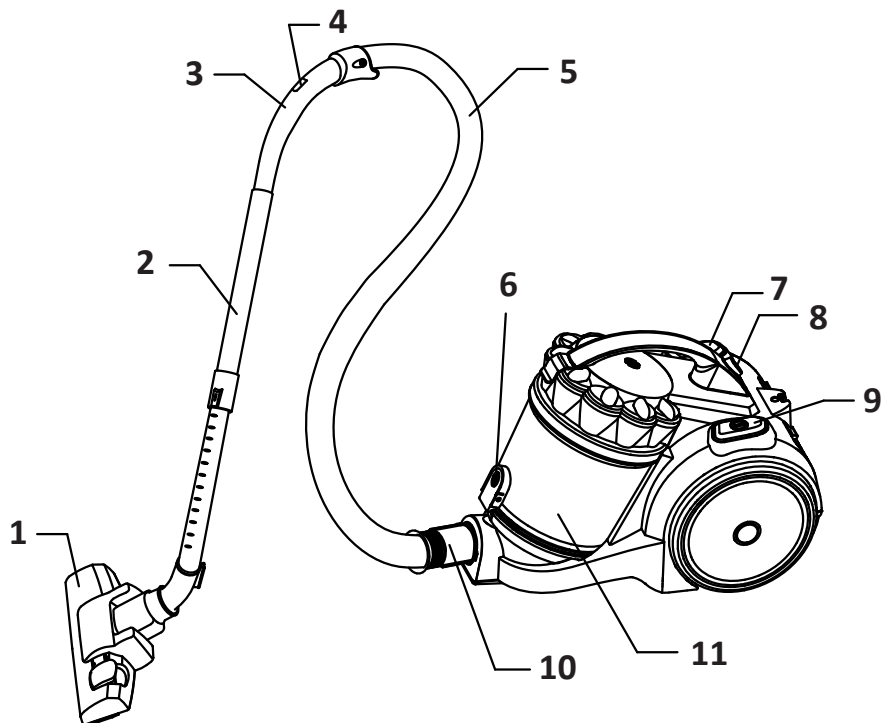
Пайдалану кезіндегі сақтық шаралары

- Шаңсорғыш коммерциялық мақсатта пайдалануға арналмаған.
- Ұсақ шаңның жиналуын болдырмау үшін сүзгіні үнемі тазалаңыз.
- Шаң сүзгісі оны орнына қоймас бұрын толығымен құрғақ болуы керек.
- Құрылғыны толығымен жиналған кезде және сүзгі орнына орнатылған кезде ғана пайдаланыңыз.
- Қауіпсіздігіңіз үшін әр қолданар алдында құрылғыны тексеріңіз. Егер ақаулық анықталса, құрылғыны білікті маман жөндегенге дейін пайдалануға болмайды. Егер қуат сымы зақымдалған болса, денсаулыққа зиян келтірмеу үшін оны білікті маман ауыстыруы керек.
- Желіге қосылған қуат сымын сүріну қаупі болмайтындай етіп орналастыру керек.
- Шаңсорғыштың тесіктеріне/саптамаларына ештеңе салмаңыз және олардың ешнәрсемен жабылмағанына көз жеткізіңіз.
- Саптамаларды ауыстырмас бұрын шаңсорғышты өшіріңіз.
- Құрылғыны қараусыз қалдырмаңыз.
- Құрылғымен жұмыс істемей, оны аяқтаған кезде құрылғыны өшіріп, оны электр желісінен ажыратыңыз.
- Құрылғыны жылудан, ашық жалыннан, тікелей күн сәулесінен, құлаудан және соққыдан сақтаңыз.
- Шаңсорғыш тек үйде қолдануға арналған.

Ақаулар үшін сақтық шаралары

- Құрылғыны бітеліп қалмас бұрын немесе оны жою үшін шаңсорғышты өшіріп, оны розеткадан ажыратыңыз.
- Егер құрылғының ішіне сұйықтық немесе бөгде заттар кірсе, оны дереу электр желісінен ажыратыңыз. Жұмысты жалғастырмас бұрын құрылғыны тексеріңіз.

Құрылғы схемасы



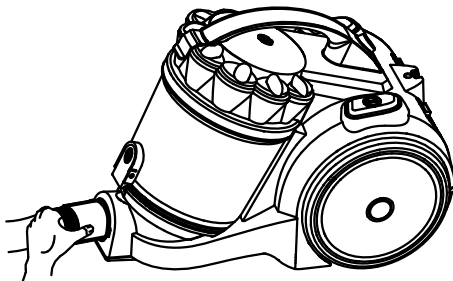
1. 2-де 1 щетка.
2. Телескопиялық түтік.
3. Тұтқа.
4. Сору қуатын реттегіш.
5. Икемді шланг.
6. Шаң жинағышты босату батырмасы.
7. Қуат батырмасы.
8. Шаң жинағышты ажырату батырмасы.
9. Қуат сымын орау батырмасы.
10. Ауа кіру саңылауы.
11. Шаң жинағыш.

Пайдаланушы нұсқаулығы

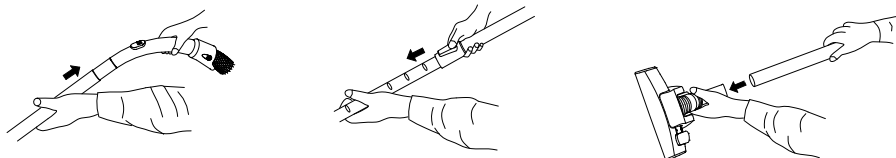
Құрылғыны құрастыру

Икемді шлангты орнату және алу

- Орнату үшін икемді шлангты ауа кіретін тесікке салыңыз да, сағат тілімен бұраңыз.
- Икемді шлангты алу үшін оны сағат тіліне қарсы бұрап, өзіңізге ақырын тартыңыз.

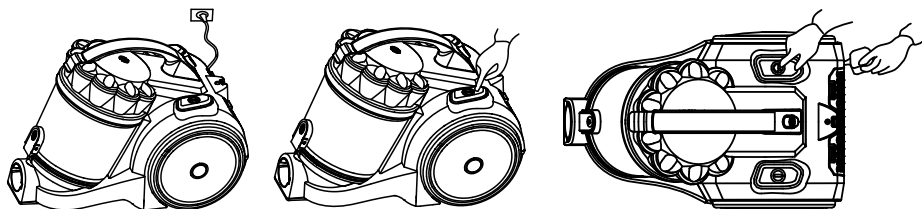


Телескопиялық құбыр мен саптамаларды орнату



Құрылғыны пайдалану

1. Қуат сымын шешіп, ашаны розеткаға салыңыз. Қызыл түсті шектеу белгісі пайда болғаннан кейін сымды тартпаңыз.
2. Қажет болса, саптаманы орнатыңыз.
3. Құрылғыны қосу үшін қуат батырмасын басыңыз. Құрылғы пайдалануға дайын.
4. Құрылғыны пайдалану аяқталғаннан кейін оны ажыратыңыз және сымды орау батырмасын басыңыз. Сымды бұралмайтындай және зақымдалмайтындай етіп бағыттаңыз.

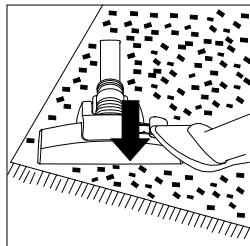
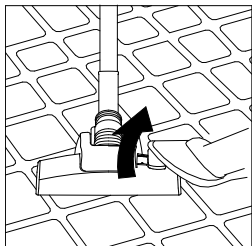


Саптамаларды пайдалану

2-де 1 щетка

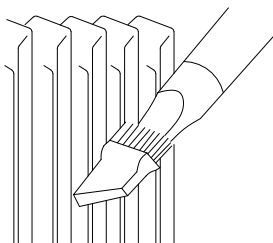
Қылшықтарды сырғыту/алып тастау үшін саптама пернесін екі мүмкін позицияның біріне ауыстырыңыз.

- Қылшық саптама тегіс беттерді тазалауға жарамды.
- Қылшықсыз саптама кілемдерді тазалауға жарайды.



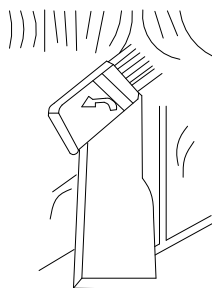
Саңылау саптамасы

Саңылау саптамасы тар, жету қиын жерлерде қоқыс пен шаңды тазартуға арналған: батарея бөлімдері арасында, бұрыштарда, жәшіктерде және т. б.



Жиһаз саптамасы

Бұл саптама қатты жабындардан, жиһаздардан шаңды тазартуға арналған.

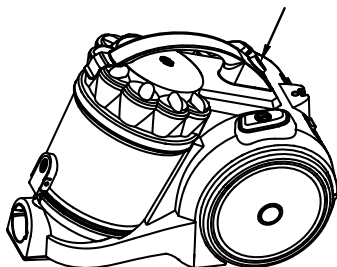


Тазалау және күтім

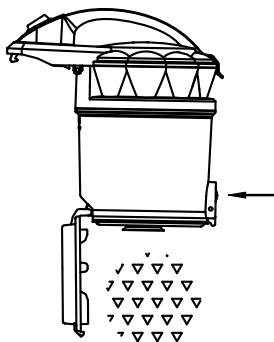
- Тазалау алдында әрқашан құрылғыны қуат көзінен ажыратыңыз.
- Тазалау үшін спирт, сабын, ыстық су немесе еріткіштерді қолданбаңыз.
- Құрылғы мен керек-жарақтарды үнемі дымқыл шүберекпен сүртіңіз. Құрылғыны қайта пайдаланбас бұрын немесе сақтау үшін алып тастамас бұрын оларды құрғатыңыз.

Шаң жинағышты тазалау

1. Шаң жинағышты ажырату батырмасын басу арқылы шаң жинағышты алыңыз.



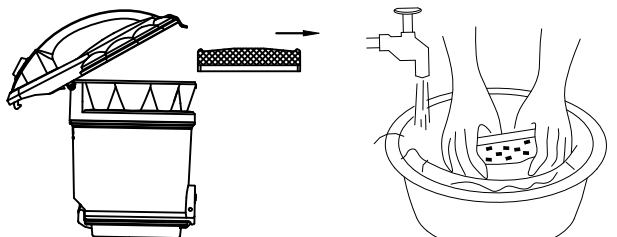
2. Шаң жинағышты қоқыс жәшігінің үстіне еңкейтіп, шаң жинағышты босату батырмасын басу арқылы босатыңыз.



3. Шаң жинағышты шертілгенге дейін сырғыту арқылы қайта орнатыңыз.

Сүзгіні тазалау

1. Құрылғыдан сүзгіні алыңыз.
2. Оны сумен шайыңыз және орнатпас бұрын жақсылап құрғатыңыз.



Ықтимал мәселелер және олардың шешімі

Мәселе	Мүмкін шешім
Шаңсорғыш қосылмайды	Құрылғының электр желісіне мықтап жалғанғанына көз жеткізіңіз: штепсельдік ашаны розеткадан алыңыз, содан кейін қайта салыңыз
	Қуат батырмасы «ON» күйінде екеніне көз жеткізіңіз
Сору тым әлсіз	Сүзгі ластанған. Оны «Сүзгіні тазалау» бөліміне сәйкес тазалаңыз
	Сору саңылауындағы немесе саптамадағы бітелу. Құрылғыны розеткадан ажыратыңыз және бітелуді жойыңыз
Қосылған кезде шаңсорғыш біртүрлі шу шығарады	Шаңсорғышты дереу өшіріп, оның бітелуін тексеріңіз

Техникалық сипаттамалары

- Үлгісі: D-1600.
- Сауда белгісі: DEXP.
- Шу деңгейі: 80 дБ.
- Желі параметрлері: 220–240 В ~ 50/60 Гц.
- Қуат тұтыну: 1600 Вт.
- Сору қуаты: 300 Вт.
- Шаң жинағыштың көлемі: 3 л.
- Шаң жинағыш түрі: контейнер.
- Сүзгі түрі: циклон.
- Электр тогының соғуынан қорғау класы: II.
- Қорғау дәрежесі: IP20.
- Қуат сымын бекіту түрі: Ү.
- Қуат сымының ұзындығы: 4,5 м.
- Өлшемдері (Е × Б × Т): 285 × 333 × 445 мм.
- Таза салмағы: 5,4 кг.
- Қолдану саласы: тұрмыстық.

Жинақталым

- Шаңсорғыш.
- Телескопиялық түтік.
- Икемді шланг.
- 2-де 1 щетка.
- Саңылау саптамасы.
- Жиһаз саптамасы.
- Пайдалану бойынша нұсқаулық.

Монтаждау, сақтау, тасымалдау (тасу), өткізу және кәдеге жарату ережелері мен шарттары

- Құрылғы ешқандай орнатуды немесе тұрақты бекітуді қажет етпейді.
- Құрылғыны сақтау дайындаушы мен тұтынушының жылытылатын үй-жайларында ауа температурасы 5 °С-тан 40 °С-қа дейін және ауаның салыстырмалы ылғалдылығы 80%-дан аспайтын орауышта жүргізілуі тиіс. Үй-жайларда жемірілуді тудыратын жегі қоспалар (қышқылдар, сілтілер буы) болмауы тиіс.
- Құрылғыны тасымалдау құрғақ ортада жүзеге асырылуы керек.
- Құрылғы мұқият өңдеуді қажет етеді, оны шаң, кір, соққы, ылғал, от және т. б. әсерінен қорғайды.
- Құрылғыны өткізу жергілікті заңнамаға сәйкес жүргізілуі тиіс.
- Өнімнің қызмет ету мерзімі аяқталғаннан кейін оны қарапайым тұрмыстық қоқыспен бірге тастауға болмайды. Оның орнына, ол федералды немесе жергілікті заңдарға сәйкес кейіннен қайта өңдеу және жою үшін электр және электронды жабдықтарды тиісті қабылдау пунктіне кәдеге жаратуға тапсырылады.
- Егер құрылғының ақаулығы анықталса, дереу уәкілетті қызмет көрсету орталығына хабарласыңыз немесе құрылғыны тастаңыз.

Қосымша ақпарат

Өндіруші: Нинбо Дахуа Электрик Эпплайнс Ко., Лтд.

№ 2008, Шинань батыс тас жолы, Сяодун өнеркәсіптік аймағы, Юйяо, Нинбо қ., Чжэцзян пров., Қытай.

Қытайда жасалған.

Импорттаушы / Қазақстан Республикасында талаптар қабылдайтын заңды тұлға: «DNS QAZAQSTAN (ДНС КАЗАХСТАН)» ЖШС, Астана қ-ы, Сарыарқа ауданы, Сарыарқа д-лы, 12 Ғ-т, Қазақстан Республикасы.

Электрондық пошта мекен-жайы: info@dns-shop.kz

Тауар КО ТР (ЕАЭО) талаптарына сәйкес келеді.

Өнім сапасын жақсарту үшін сипаттамалар, жинақталым, өнім туралы ақпарат және оның сыртқы түрі пайдаланушыға алдын ала ескертусіз өзгертілуі мүмкін.



Өндіріс күні пайдаланушы нұсқаулығының орыс тіліндегі нұсқасында көрсетілген. V.1

Кепілдік талоны

SN/IMEI: _____

Кепілдікке қойылған күні: _____

Өндіруші бүкіл кепілдік мерзімі ішінде құрылғының үздіксіз жұмыс істейтініне, сондай-ақ материалдар мен құрастырымда ақаулар болмайтынына кепілдік береді. Кепілдік мерзімі бұйым сатып алынған сәттен бастап есептеледі және жаңа өнімдерге ғана қолданылады.

Кепілдікті қызмет көрсету бұйым пайдаланушы нұсқаулығына сәйкес пайдаланылған жағдайда, кепілдік мерзімі ішінде тұтынушының кінәсіз істен шыққан элементтерді тегін жөндеуді немесе ауыстыруды қамтиды. Элементтерді жөндеу немесе ауыстыру уәкілетті сервис орталықтарының аумағында жүргізіледі.

Кепілдік мерзімі: 36 ай.

Пайдалану мерзімі: 48 ай.

Сервистік орталықтардың өзекті тізімі келесі мекенжай бойынша:

<https://www.dns-shop.kz/service-center/>

Кепілдік міндеттемелер және тегін сервистік қызмет көрсету, егер оларды ауыстыру бұйымды бөлшектеуге байланысты болмаса, тауардың жиынтықтылығына кіретін, төменде аталған керек-жарақтарға қолданылмайды:

- ҚБП (қашықтықтан басқару пульті) үшін қуат элементтері (батареялары).
- Жалғағыш кәбілдер, антенналар және оларға арналған ауыстырғыштар, құлаққаптар, микрофондар, «HANDS-FREE» құрылғылары; жиынтықта жеткізілетін әртүрлі типтегі ақпарат тасығыштар, бағдарламалық жасақтама (БЖ) және драйверлер (бұйымның қатқыл магниттік дискілеріндегі жинақтағышқа алдын ала орнатылған БЖ қоса алғанда, бірақ онымен шектелмей), сыртқы енгізу-шығару құрылғылары және манипуляторлар.
- Қаптамалар, сөмкелер, белдіктер, тасымалдауға арналған баулар, монтаждық құрылғылар, құралдар, бұйымға қоса берілетін құжаттама.
- Табиғи тозуға ұшырайтын шығын материалдары мен бөлшектер.



Өндіруші келесі жағдайларда кепілдік міндеттемелерге ие болмайды:

- Кепілдік мерзімі аяқталды.
- Егер жеке (тұрмыстық, отбасылық) қажеттіліктерге арналған бұйым кәсіпкерлік қызметті жүзеге асыру үшін, сондай-ақ оның тікелей міндетіне сәйкес келмейтін басқа мақсаттарда пайдаланылған болса.
- Өндіруші бұйымды пайдалану кезінде пайдаланушы нұсқаулығының талаптарын бұзу, бұйымды орнату және оған қызмет көрсету жөніндегі ұсынымдарды, қосу ережелерін (бұйымның өзіне де, онымен байланысты бұйымдарға да сәйкес келмейтін желілік кернеудің әсері нәтижесінде туындаған қысқа тұйықталулар), бұйымды сақтау және тасымалдау кезінде өнім иесі және/немесе үшінші тұлғалар шеккен ықтимал материалдық, моральдық және өзге де зиян үшін жауапты болмайды.
- Механикалық зақымданудың барлық жағдайлары: өнімді пайдалану кезінде алынған сызаттар, жарықтар, деформациялар, соққы іздері, майысулар, кептелістер және т.б.
- Түрлендірулерді, рұқсат етілмеген жөндеулерді осындай жұмыстарды жүргізуге уәкілетті емес адамдар жүргізген жағдайлар. Егер ақаулық конструкцияны немесе бұйымның сұлбасын өзгерту, Өндіруші қарастырмаған сыртқы құрылғыларды қосу, жергілікті заңнамаға сай сәйкестік сертификаты жоқ құрылғыны пайдалану салдарынан туындаған болса.
- Егер бұйымның ақауы еңсерілмейтін күштің әсерінен (табиғи элементтер, өрт, су тасқыны, жер сілкінісі, тұрмыстық факторлар және Өндірушіге тәуелді емес басқа жағдайлар) немесе Өндіруші болжай алмаған үшінші тұлғалардың әрекеттерінен туындаса.
- Бұйымның толық немесе ішінара істен шығуына алып келген бұйымның ішіне бөгде заттардың, өзге денелердің, заттектердің, сұйықтықтардың, жәндіктердің немесе жануарлардың түсуінен, агрессивті ортаның әсерінен, жоғары ылғалдылықтан, жоғары температуралардан туындаған ақау.
- Бұйымды сәйкестендіру (сериялық нөмірі) жоқ немесе сәйкес келмейді. Егер зақымданулар (кемшіліктер) зиянды бағдарламалық қамтаманың; БЖ ұсынушысының осы қызметті ұсынбауына байланысты мүмкіндігінсіз бұйымның бағдарламалық ресурстарына қолжетімділіктің болмауына әкеп соққан құпиясөздерді (кодтарды) оларды жинау/қалпына келтіру мүмкіндігінсіз орнату, ауыстыру немесе жою әсерінен туындаса.
- Егер жұмыстың ақаулықтары қуат беруші, кәбілдік, телекоммуникациялық желілердің, радиосигнал қуатының стандарттарға немесе техникалық регламенттеріне сәйкес келмеуінен, оның ішінде бедер ерекшеліктерінен және басқа да осыған ұқсас сыртқы факторлардан, бұйымның желі әрекет ететін шекарада немесе аймақтан тыс жерде пайдаланылуынан туындаған болса.
- Егер зақымданулар стандартты емес (түпнұсқалық емес) және/немесе сапасыз (зақымданған) шығыс материалдарын, керек-жарақтарды, қосалқы бөлшектерді, қуат беру элементтерін, әртүрлі үлгідегі ақпарат тасымалдағыштарды (CD, DVD дискілерді, жад карталарын, SIM карталарын, картридждерді қоса алғанда) пайдаланудан туындаса.
- Егер кемшіліктер үйлесімсіз контентті (әуендерді, графиканы, бейне және басқа файлдарды, Java қосымшаларын және оларға ұқсас бағдарламаларды) алуға, орнатуға және пайдалануға байланысты туындаған болса.
- Осы бұйыммен жанасып жұмыс істейтін басқа жабдыққа келтірілген залалға.



