

Пайдалану бойынша нұсқаулық

Ауа ылғалдауыш
DAN-C5

DEXP

Мазмұны

Құрылғы мақсаты.....	3
Сақтық шаралары.....	3
Құрылғы схемасы.....	5
Орнату орнын таңдау.....	6
Пайдалану.....	6
Су резервуарын толтыру.....	6
Басқару тақтасы.....	7
Функциялардың сипаттамасы.....	7
Хош иісті майларға арналған бөлім.....	8
Техникалық сипаттамалары.....	9
Жинақталым.....	9
Қызмет көрсету және күтім.....	9
Тұрақты тазалау.....	9
Қонбаны жою.....	10
Ультрадыбыстық мембрана.....	10
Ықтимал мәселелер және олардың шешімдері.....	11
Монтаждау, сақтау, тасымалдау (тасу), өткізу және кәдеге жарату ережелері мен шарттары.....	12
Қосымша ақпарат.....	13

Құрметті сатып алушы!

Біздің өнімдерді таңдағаныңыз үшін рахмет.

Біз сізге жоғары сапа, функционалдылық және дизайн талаптарына сәйкес әзірленген және жасалған бұйымдар мен құрылғыларды ұсынуға қуаныштымыз. Пайдалануды бастамас бұрын, сіздің қауіпсіздігіңізге қатысты маңызды ақпаратты, сондай-ақ өнімді дұрыс пайдалану және күту бойынша ұсыныстарды қамтитын осы нұсқаулықты мұқият оқып шығыңыз. Осы нұсқаулықтың сақталуына назар аударыңыз және оны өнімді одан әрі пайдалану кезінде анықтамалық материал ретінде пайдаланыңыз.

Құрылғы мақсаты

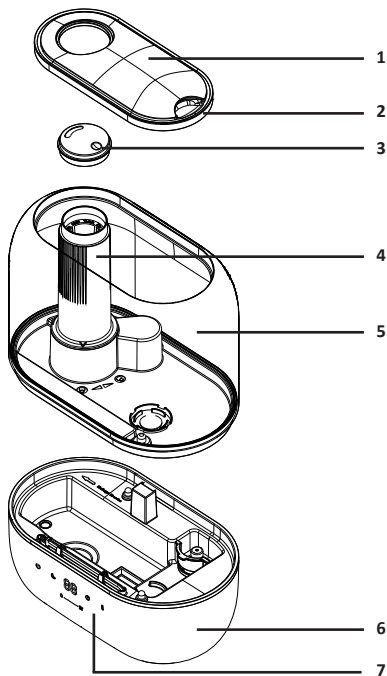
Ауа ылғалдауыш бөлмедегі ылғалдылықтың ыңғайлы деңгейін қолдауға арналған.

Сақтық шаралары

- Құрылғы балалар, сондай-ақ физикалық, сенсорлық немесе ақыл-ой қабілеті шектеулі адамдар үшін, олардың қауіпсіздігіне жауапты басқа адамдар бақылайтын жағдайларды қоспағанда, пайдалануға арналмаған. Балаларға құрылғымен ойнауға рұқсат бермеңіз.
- Құрылғыны тек осы нұсқаулықпен белгіленген мақсаттар үшін пайдаланыңыз.
- Құрылғыны қуат көзіне қоспас бұрын, үйдегі электр желісінің кернеуі оның техникалық сипаттамаларына сәйкес келетініне көз жеткізіңіз.
- Ақаулық туындаған жағдайда құрылғыны дереу электр желісінен ажыратыңыз. Құрылғыда көрінетін зақым болса, сондай-ақ кәбіл немесе аша зақымдалған болса, құрылғыны қоспаңыз. Уәкілетті қызмет көрсету орталығына хабарласыңыз.
- Электр тогының соғуын болдырмау үшін құрылғыны ешқашан өзіңіз бөлшектемеңіз. Бұл құрылғыда пайдаланушы қызмет көрсететін элементтер жоқ. Жөндеу үшін уәкілетті қызмет көрсету орталығына хабарласыңыз.
- Электр тогының соғуын болдырмау үшін құрылғыны, сондай-ақ электр ашасын суға немесе басқа сұйықтыққа батырмаңыз. Құрылғыны тек құрғақ қолмен қосыңыз және желіден ажыратыңыз.
- Құрылғыны үй-жайлардан тыс жерде пайдаланбаңыз.
- Құрылғы мен қуат сымын жылыту құрылғыларының жанына, сондай-ақ тікелей күн сәулесі түсетін жерлерге қоймаңыз.
- Құрылғыны тек қатты және тегіс беттерге, қабырғадан кемінде 15 сантиметр және еденнен кемінде 60 см қашықтықта орналастырыңыз. Егер ол біркелкі емес күйде болса, құрылғы дұрыс жұмыс істемеуі мүмкін.
- Құрылғының тесіктеріне бөгде заттарды салмаңыз, сонымен қатар су ыдысына ештеңе салмаңыз.
- Құрылғыны жиһазға, қабырғаға немесе ылғалға сезімтал басқа заттарға жақын қоймаңыз, өйткені құрылғы шығаратын су буы оларды зақымдауы мүмкін. Өндіруші ылғалдауышты дұрыс орналастырмау нәтижесінде пайдаланушының мүлкіне келтірілген зиян үшін жауап бермейді.

- Құрылғыны қосулы кезде еңкейтпеңіз, жылжитпаңыз немесе босатуға тырыспаңыз. Құрылғы жұмыс істеп тұрған кезде резервуардағы сүмен ешқандай манипуляция жасамаңыз.
- Құрылғыдан шығатын су буын розеткаға жақын жерде дем алмаңыз.
- Ылғалдауышқа тек 40 °С-тан аспайтын температураға дейін қыздырылған алдын ала тазартылған немесе тазартылған суды құйыңыз.
- Егер резервуарда су болмаса, құрылғыны пайдаланбаңыз.
- Егер құрылғы ұзақ уақыт бойы пайдаланылмаса, оны розеткадан ажыратыңыз, сонымен қатар бактериялардың көбеюіне жол бермеу үшін резервуардағы суды төгіп тастаңыз.
- Құрылғымен бірге жеткізілетін құрамдастарды ғана пайдаланыңыз.
- Су толтырылған резервуарды тек екі қолыңызбен ұстаңыз.
- Резервуарға эфир майларын немесе кез-келген хош иісті заттарды, парфюмерияны, дәрі-дәрмектерді және т.б. қоспаңыз, себебі бұл құрылғыға зақым келтіруі және оның кепілдігін бұзуы мүмкін. Хош иісті майлар үшін құрылғыда арнайы бөлім бар.
- Жұмыс істеп тұрған құрылғыны жабық жерде қараусыз қалдырмаңыз, өйткені ылғалмен қаныққан ауа жиһаздар мен қабырғаларда із қалдыруы мүмкін. Әрқашан есікті/терезені ашық қалдырыңыз.
- Ылғалдауыштың айналасында судың жиналуы қоршаған ылғалдылықтың тым жоғары екенін көрсетеді. Әлсіз режимді таңдаңыз немесе үзіліссіз құрылғыны пайдаланыңыз. Бөлмедегі ылғалдылықтың жоғары деңгейі микроорганизмдердің көбеюіне әкелуі мүмкін.
- Бактериялардың көбеюіне жол бермеу үшін құрылғы үнемі тазалауды қажет етеді (әр 3 күн сайын). Осы Нұсқаулықтың «Қызмет көрсету және күтім» бөліміндегі нұсқауларды орындаңыз.
- Сақтау алдында су резервуарын босатыңыз және тазалаңыз.

Құрылғы схемасы



1. Қақпақ.
2. Жарық өткізгіш элемент.
3. Бүріккіш саптама.
4. Бүріккіш.
5. Су резервуары.
6. Корпус.
7. Басқару тақтасы.

Орнату орнын таңдау

- Құрылғыны айналасына еркін ауа ағынын қамтамасыз ету үшін қабырғалардан және кез келген басқа заттардан кемінде 15 см қашықтықта қатты және тегіс бетке орнатыңыз.
- Ылғалдауыш орнатылған бет суға төзімді болуы керек.
- Ылғалдауышты кілемге, сүлгілерге, көрпелерге немесе басқа ылғал сіңіргіш беттерге тікелей қоймаңыз.
- Құрылғыны суға сезімтал электроникадан алыс ұстаңыз.

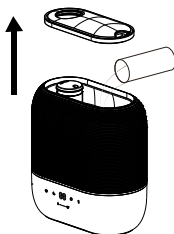
Пайдалану

Су резервуарын толтыру

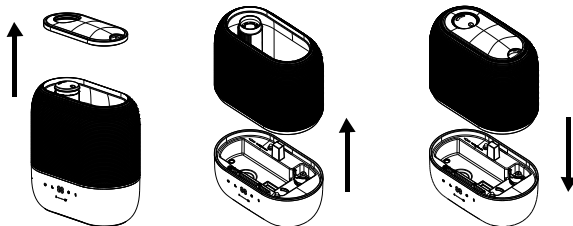
Назар аударыңыз! Резервуарды толтырмас бұрын құрылғыны электр желісінен ажыратыңыз.

Келесі әдістердің бірін қолданыңыз:

- Резервуардың қақпағын алыңыз да, суретте көрсетілгендей стакан немесе кез келген басқа ыдысты пайдаланып су құйыңыз.

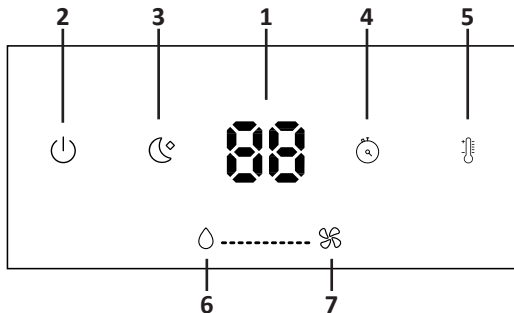


- Резервуарды құрылғыдан алыңыз. Осыдан кейін қақпақты шешіп, резервуарды су ағынының астына қойыңыз. Толтырылған резервуарды орнына қойыңыз.



Назар аударыңыз! Бүріккіш саптама арқылы су құюға тырыспаңыз. Сондай-ақ, резервуарды толтыру кезінде судың саптамаға түспеуін қадағалаңыз.



Басқару тақтасы




1. Дисплей.
2. Қуат батырмасы.
3. Артқы жарықты басқару батырмасы.
4. Таймерді басқару батырмасы.
5. «Жылы бу» функциясын қосу/өшіру батырмасы.
6. Салыстырмалы ылғалдылық мәнін таңдау батырмасы.
7. Ылғалдандыру деңгейін таңдау батырмасы.

Функциялардың сипаттамасы


Қосу/өшіру

- Құрылғыны қоспас бұрын резервуарда су бар екеніне көз жеткізіңіз.
- Құрылғыны қосу үшін  батырмасын басыңыз — ылғалдауыш жұмыс істей бастайды және дисплейде бөлмедегі салыстырмалы ылғалдылықтың ағымдағы деңгейі көрсетіледі.
- Құрылғыны өшіру үшін  батырмасын қайтадан басыңыз.

«Жылы бу» функциясы

Бүріккіш су буының жылыту функциясын қосу үшін  батырмасын басыңыз — дисплейде «Н» көрсетіледі. Бұл функцияны өшіру үшін батырманы қайтадан басыңыз — дисплейде «С» көрсетіледі.

Ылғалдандыру деңгейі

- Ылғалдандырудың үш деңгейінің бірін таңдауға болады: төмен (1), орташа (2) және жоғары (3) — таңдалған деңгейге сәйкес келетін сан дисплейде бу температурасы индикаторының (С/Н) жанында көрсетіледі.
- Қосылғаннан кейін құрылғы әдепкі бойынша ылғалдандырудың орташа деңгейін қолдайды. Деңгейлер арасында келесі ретпен ауысу үшін  батырмасын басыңыз: орташа → жоғары → төмен → орташа.

Артқы жарықты басқару (түнгі режим)

Артқы жарық режимі мен деңгейін реттеу үшін ☼ батырмасын қажетті рет басыңыз:

- Бірінші басу: артқы жарық қосулы (7 циклдік ауыспалы түстер), дисплей бөлмедегі салыстырмалы ылғалдылық деңгейін көрсетеді.
- Екінші басу: ауыспалы жарықтың ағымдағы түсі бекітіліп, артқы жарық статикалық болады, дисплей бөлмедегі салыстырмалы ылғалдылық деңгейін көрсетеді.
- Үшінші басу: құрылғы түнгі режимге өтеді. Бұл режимде дисплей кез-келген батырманы басқаннан кейін 5 секундтан кейін сөнеді, түнгі режим индикаторынан басқа барлық индикаторлар да сөнеді.
- Төртінші басу: құрылғы түнгі режимнен шығып, әдепкі жұмыс баптауларына оралады.

Салыстырмалы ылғалдылық мәнін таңдау

Құрылғы қолдайтын бөлмедегі салыстырмалы ылғалдылықтың қажетті мәнін орнатуға болады. Ол үшін ◊ батырмасын басыңыз — мән 5% қадаммен 40%-дан 75%-ға дейін өзгереді.

Таңдалған ылғалдылық мәнін сақтау функциясын өшіру және әдепкі үздіксіз жұмыс режиміне оралу үшін «CO» таңдаңыз.

Ескерту: қажетті мәнді орнатқаннан кейін бірнеше секунд күтіңіз — орнату автоматты түрде расталады және құрылғы ағымдағы ылғалдылық деңгейін көрсетуге қайта оралады. Мақсатты деңгейді тексеру үшін ◊ батырмасын қайтадан басыңыз.

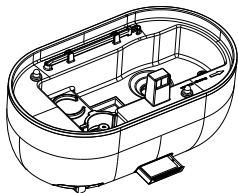
Таймерді орнату

☼ батырмасын басу арқылы автоматты өшіру таймерін орнатуға болады.

- Уақытты 1-ден 12 сағатқа дейін 1 сағаттық қадаммен орнатыңыз. Таймер мәнін таңдағаннан кейін, дисплей ағымдағы ылғалдылық деңгейінің мәнін қайта көрсеткенше бірнеше секунд күтіңіз — бұл таймердің расталғанын және белсенді екенін білдіреді.
- Әдепкі үздіксіз жұмыс режиміне оралу үшін «CO» таңдаңыз.

Хош иісті майларға арналған бөлім

Бөлімді ұзарту үшін ылғалдауыштың артқы жағындағы бөлік қақпағын басыңыз. Сіңіргіш лайнерге 2–4 тамшы тамызыңыз, содан кейін бөлікті сырғытыңыз.



Техникалық сипаттамалары

- Үлгісі: ДАН-С5.
- Сауда белгісі: DEXP.
- Қуат көзі параметрлері: 220–240 В ~ 50/60 Гц.
- Электр тогының соғуынан қорғау класы: II.
- Қуаты: 90 Вт.
- Бір цикл үшін су шығыны: 400 мл/сағ.
- Су резервуарының сыйымдылығы: 5 л.
- Бөлменің ұсынылатын ауданы: 50 м² дейін.
- Басқару түрі: сенсор.
- Шу деңгейі: 30 дБ.
- Қуат сымының ұзындығы: 1,5 м.
- Қуат сымын бекіту түрі: Z.
- Өлшемдері (Б × Е × Т): 283 × 265 × 153 мм.
- Салмағы: 2,3 кг.
- Қолдану саласы: тұрмыстық.

Жинақталым

- Құрылғы.
- Тазалау щеткасы.
- Сіңіргіш ішпек.
- Пайдалану бойынша нұсқаулық.

Қызмет көрсету және күтім

Назар аударыңыз!

- Тазалау немесе қызмет көрсету алдында құрылғыны электр желісінен ажыратыңыз.
- Ылғалдауыштың резервуарын үнемі тазалаңыз, қақ пен онда жиналуы мүмкін әртүрлі қоқыстарды уақтылы алып тастаңыз. Тұрақты пайдалану кезінде кем дегенде 3 күнде бір рет тазалау ұсынылады.
- Тазалау үшін абразивті жуғыш заттарды немесе құрылғының бетін зақымдауы мүмкін қатты губкаларды қолданбаңыз.

Тұрақты тазалау

1. Қақпақты алыңыз да, резервуардағы қалған суды төгіп тастаңыз. Оны ішінен және сыртынан шүберекпен немесе жұмсақ жуғыш зат қосылған щеткамен тазалаңыз. Осыдан кейін, резервуарды таза сумен жақсылап шайыңыз және құрылғыға қайта орнатпас бұрын құрғатыңыз.
2. Корпустың ішін тазалау үшін жұмсақ, дымқыл шүберекті немесе щетканы пайдаланыңыз. Құрылғының корпусын суға батырмаңыз және оған ауа кіретін немесе шығатын тесіктер арқылы судың түсуіне жол бермеңіз.
3. Құрылғының сыртын жұмсақ, сәл дымқыл шүберекпен тазалаңыз.

Қонбаны жою

Уақыт өте келе резервуарда, сондай-ақ ылғалдауыш негізінің ішкі бөлігінде минералды шөгінділер (ақ қонба) жиналуы мүмкін, оларды уақтылы алып тастау керек. Олардың пайда болу жылдамдығы және қажетті тазарту жиілігі құрылғыны пайдалану жиілігіне және пайдаланылатын судың қаттылық дәрежесіне байланысты.

Ескерту: кәдімгі ағын суды пайдаланған кезде ылғалдауышты апта сайын тазалау қажет болуы мүмкін. Алынған қонбаны азайту үшін ылғалдандырғышқа тек тазартылған су құю ұсынылады.

Ылғалдауыш негізінің ішкі бетін қонбадан тазарту үшін келесі әрекеттерді орындаңыз:

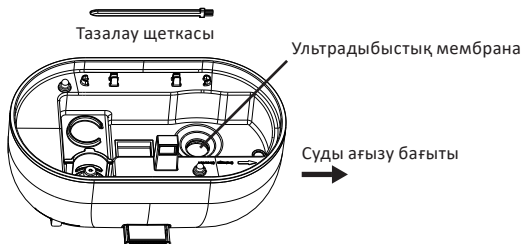
1. Резервуарды құрылғыдан алыңыз.
2. 1 шай қасық суды 1 шай қасық сірке суымен араластырып, алынған қоспаны ылғалдауыштың негізіне құйыңыз. Ерітіндіні 5 минутқа қалдырыңыз.
3. Негіздің барлық бөліктерін жұмсақ шүберекпен немесе щеткамен тазалаңыз. Бүріккіш бөтелкені, бүріккіш саптаманы және сүзгіні тексеріңіз, қажет болған жағдайда оларды ақырын сүртіңіз.
4. Су мен сірке суының ерітіндісін төгіп тастаңыз, содан кейін негізді таза сумен шайып, жақсылап құрғатыңыз.

Назар аударыңыз! Құрылғыны қақтан тазарту үшін құрамында еріткіштер немесе ағартқыштар бар жуғыш заттарды қолданбаңыз.

Ультрадыбыстық мембрана

Ультрадыбыстық мембрананы кір мен қонбадан тазарту үшін:

1. Резервуарды негізден алыңыз. Су қалдықтарын көрсеткі бағытында негізден ағызыңыз, судың құрғақ ауаны ағызу үшін тесікке түспеуін қадағалаңыз.
2. Ультрадыбыстық мембрана диск тәрізді және негіздің төменгі жағында орналасқан. Мембрананы кір мен қонбадан ақырын тазарту үшін құрылғымен бірге келген щетканы ғана қолданыңыз.



Назар аударыңыз! Мембрананы тазалау кезінде күш салмаңыз, сонымен қатар оны зақымдамау үшін ысқыламаңыз.

Ықтимал мәселелер және олардың шешімдері

Мәселе	Ықтимал себеп	Шешім
Ылғалдауыш жұмыс істемейді.	Қуат жоқ.	Қуат кәбілінің розеткаға мықтап жалғанғанын және розетканың жұмыс істеп тұрғанын және оның кернеуі бар екенін тексеріңіз.
	Резервуар дұрыс орнатылмаған.	Резервуарды қайта орнатыңыз.
	Мембрананың беті тым лас.	«Тазалау және күтім» бөліміндегі нұсқауларға сәйкес ультрадыбыстық мембрананы тазалаңыз.
Саптамадан ауа шығады, бірақ су буы шашырамайды.	Құрылғының түбінде тым көп су.	Құрылғының түбінен судың бір бөлігін ағызыңыз.
	Су ыдысы, сүзгі немесе мембрана ластанған.	Құрылғыны тазалау және күтім бөліміндегі нұсқауларға сәйкес тазалаңыз. Егер сіз қатты ағын суды қолдансаңыз, қонбаның пайда болу жылдамдығын төмендету үшін тазартылған суға ауысыңыз.
Ылғалдандыру деңгейі тым төмен.	Ультрадыбыстық мембрана ластанған.	Ультрадыбыстық мембрананы тазалаңыз.
	Су тым суық.	Ылғалдауышқа бөлме температурасында су құйыңыз.
Саптамадан шыққан жағымсыз иіс.	Тоқырау немесе ластанған су.	Резервуарды «Қызмет көрсету және күтім» бөлімінде сипатталғандай алдын ала тазалау арқылы суды өзгертіңіз.
Ылғалдауыштың жанындағы жиһазда ақ тұнба пайда болды	Бұл қатты ағын суды пайдаланған жағдайда қалыпты жағдай.	Тазартылған суды қолданыңыз және құрылғыны үнемі тазалаңыз.
Құрылғы күтпеген жерден жұмысын тоқтатты	Резервуарда су таусылды.	Құрылғыны розеткадан ажыратып, резервуарға су қосыңыз.
Су ылғалдауышта немесе оның айналасында жиналады.	Бөлмедегі ылғалдылық тым жоғары.	Ылғалдандыру деңгейін төмендетіңіз.
	Құрылғы біркелкі орнатылмаған.	Құрылғыны еденнен 60–90 см қашықтықта қатты және тегіс жерге қойыңыз.

Мәселе	Ықтимал себеп	Шешім
Құрылғы жұмыс кезінде шу шығарады.	Құрылғы жүйке немесе жұмсақ бетінде орналасқан.	Құрылғыны қатты және тегіс жерге қойыңыз.
Қуат батырмасының шамы қызыл түспен жанады және дисплейде «E1» көрсетіледі.	Резервуардағы су таусылды.	Резервуарға су қосыңыз.
Қуат батырмасының шамы қызыл түспен жанады және дисплейде «E2» көрсетіледі.	Ылғалдауыштың жұмысы кезінде резервуар негізден алынады.	Ылғалдауыш жұмыс істеп тұрған кезде резервуарды алып тастамаңыз. Суды қоспас бұрын құрылғыны розеткадан ажыратыңыз.
Құрылғы батырмаларды басуға жауап бермейді.	Резервуар негізден алынды.	Резервуарды орнына қойыңыз.
	Құрылғы су алады.	Су резервуардан негізге ағып кеткенше біраз уақыт күтіңіз.

Монтаждау, сақтау, тасымалдау (тасу), өткізу және кәдеге жарату ережелері мен шарттары

- Құрылғы ешқандай орнатуды немесе тұрақты бекітуді қажет етпейді.
- Құрылғыны сақтау дайындаушы мен тұтынушының жылытылатын үй-жайларында ауа температурасы 5 °С-тан 40 °С-қа дейін және ауаның салыстырмалы ылғалдылығы 80%-дан аспайтын орауышта жүргізілуі тиіс. Үй-жайларда жемірілуді тудыратын жегі қоспалар (қышқылдар, сілтілер буы) болмауы тиіс.
- Құрылғыны тасымалдау құрғақ ортада жүзеге асырылуы керек.
- Құрылғы мұқият өңдеуді қажет етеді, оны шаң, кір, соққы, ылғал, от және т. б. әсерінен қорғайды.
- Құрылғыны өткізу жергілікті заңнамаға сәйкес жүргізілуі тиіс.
- Өнімнің қызмет ету мерзімі аяқталғаннан кейін оны қарапайым тұрмыстық қоқыспен бірге тастауға болмайды. Оның орнына, ол федералды немесе жергілікті заңдарға сәйкес кейіннен қайта өңдеу және жою үшін электр және электронды жабдықтарды тиісті қабылдау пунктіне кәдеге жаратуға тапсырылады. Осы өнімді дұрыс кәдеге жаратуды қамтамасыз ете отырып, сіз табиғи ресурстарды үнемдеуге көмектесесіз және дұрыс емделмеген жағдайда қоршаған ортаға және адамдардың денсаулығына зиян келтірмеуге көмектесесіз. Бұл өнімді қабылдау және кәдеге жарату орындары туралы толығырақ ақпаратты жергілікті муниципалды органдардан немесе тұрмыстық қоқыстарды шығаратын кәсіпорыннан алуға болады.

- Егер құрылғының ақаулығы анықталса, дереу уәкілетті қызмет көрсету орталығына хабарласыңыз немесе құрылғыны тастаңыз.

Қосымша ақпарат

Өндіруші: Комфреш (Сямынь) Электроник Ко., Лтд.

F2-4, №35, Сяньюэ тас жолы, Сяньань ауд., Сямынь қ., Фуцзянь пров., Қытай.
Қытайда жасалған.

Импорттаушы / Қазақстан Республикасында талаптар қабылдайтын заңды тұлға: «DNS QAZAQSTAN (ДНС КАЗАХСТАН)» ЖШС, Астана қ-ы, Сарыарқа ауданы, Сарыарқа д-лы, 12 Ғ-т, Қазақстан Республикасы.

Электрондық пошта мекен-жайы: info@dns-shop.kz

Тауар КО ТР (ЕАЭО) талаптарына сәйкес келеді.

Сипаттамалар, өнім туралы ақпарат және оның сыртқы түрі сапаны жақсарту мақсатында пайдаланушыға алдын ала ескертусіз өзгертілуі мүмкін.

Өндіріс күні пайдаланушы нұсқаулығының орыс тіліндегі нұсқасында көрсетілген. V.1



Өндіруші келесі жағдайларда кепілдік міндеттемелерге ие болмайды:

- Кепілдік мерзімі аяқталды.
- Егер жеке (тұрмыстық, отбасылық) қажеттіліктерге арналған бұйым кәсіпкерлік қызметті жүзеге асыру үшін, сондай-ақ оның тікелей міндетіне сәйкес келмейтін басқа мақсаттарда пайдаланылған болса.
- Өндіруші бұйымды пайдалану кезінде пайдаланушы нұсқаулығының талаптарын бұзу, бұйымды орнату және оған қызмет көрсету жөніндегі ұсынымдарды, қосу ережелерін (бұйымның өзіне де, онымен байланысты бұйымдарға да сәйкес келмейтін желілік кернеудің әсері нәтижесінде туындаған қысқа тұйықталулар), бұйымды сақтау және тасымалдау кезінде өнім иесі және/немесе үшінші тұлғалар шектен ықтимал материалдық, моральдық және өзге де зиян үшін жауапты болмайды.
- Механикалық зақымданудың барлық жағдайлары: өнімді пайдалану кезінде алынған сызаттар, жарықтар, деформациялар, соққы іздері, майысулар, кептелістер және т.б.
- Түрлендірулерді, рұқсат етілмеген жөндеулерді осындай жұмыстарды жүргізуге уәкілетті емес адамдар жүргізген жағдайлар. Егер ақаулық конструкцияны немесе бұйымның сұлбасын өзгерту, Өндіруші қарастырмаған сыртқы құрылғыларды қосу, жергілікті заңнамаға сай сәйкестік сертификаты жоқ құрылғыны пайдалану салдарынан туындаған болса.
- Егер бұйымның ақауы еңсерілмейтін күштің әсерінен (табиғи элементтер, өрт, су тасқыны, жер сілкінісі, тұрмыстық факторлар және Өндірушіге тәуелді емес басқа жағдайлар) немесе Өндіруші болмай алмаған үшінші тұлғалардың әрекеттерінен туындаса.
- Бұйымның толық немесе ішінара істен шығуына алып келген бұйымның ішіне бөгде заттардың, өзге денелердің, заттектердің, сұйықтықтардың, жәндіктердің немесе жануарлардың түсуінен, агрессивті ортаның әсерінен, жоғары ылғалдылықтан, жоғары температуралардан туындаған ақау.
- Бұйымды сәйкестендіру (сериялық нөмірі) жоқ немесе сәйкес келмейді. Егер зақымданулар (кемшіліктер) зиянды бағдарламалық қамтаманың; БЖ ұсынушысының осы қызметті ұсынбауына байланысты мүмкіндігінсіз бұйымның бағдарламалық ресурстарына қолжетімділіктің болмауына әкеп соққан құпиясөздерді (кодтарды) оларды жинау/қалпына келтіру мүмкіндігінсіз орнату, ауыстыру немесе жою әсерінен туындаса.
- Егер жұмыстың ақаулықтары қуат беруші, кәбілдік, телекоммуникациялық желілердің, радиосигнал қуатының стандарттарға немесе техникалық регламенттеріне сәйкес келмеуінен, оның ішінде бедер ерекшеліктерінен және басқа да осыған ұқсас сыртқы факторлардан, бұйымның желі әрекет ететін шекарада немесе аймақтан тыс жерде пайдаланылуынан туындаған болса.
- Егер зақымданулар стандартты емес (түпнұсқалық емес) және/немесе сапасыз (зақымданған) шығыс материалдарын, керек-жарақтарды, қосалқы бөлшектерді, қуат беру элементтерін, әртүрлі үлгідегі ақпарат тасымалдағыштарды (CD, DVD дискілерді, жад карталарын, SIM карталарын, картридждерді қоса алғанда) пайдаланудан туындаса.
- Егер кемшіліктер үйлесімсіз контентті (әуендерді, графиканы, бейне және басқа файлдарды, Java қосымшаларын және оларға ұқсас бағдарламаларды) алуға, орнатуға және пайдалануға байланысты туындаған болса.
- Осы бұйыммен жанасып жұмыс істейтін басқа жабдыққа келтірілген залалға.

Кепілдік талоны

SN/IMEI: _____

Кепілдікке қойылған күні: _____

Өндіруші бүкіл кепілдік мерзімі ішінде құрылғының үздіксіз жұмыс істейтініне, сондай-ақ материалдар мен құрастырымда ақаулар болмайтынына кепілдік береді. Кепілдік мерзімі бұйым сатып алынған сәттен бастап есептеледі және жаңа өнімдерге ғана қолданылады.

Кепілдікті қызмет көрсету бұйым пайдаланушы нұсқаулығына сәйкес пайдаланылған жағдайда, кепілдік мерзімі ішінде тұтынушының кінәсіз істен шыққан элементтерді тегін жөндеуді немесе ауыстыруды қамтиды. Элементтерді жөндеу немесе ауыстыру уәкілетті сервис орталықтарының аумағында жүргізіледі.

Кепілдік мерзімі: 12 ай.

Пайдалану мерзімі: 36 ай.

Сервистік орталықтардың өзекті тізімі келесі мекенжай бойынша:

<https://www.dns-shop.kz/service-center/>

Кепілдік міндеттемелер және тегін сервистік қызмет көрсету, егер оларды ауыстыру бұйымды бөлшектеуге байланысты болмаса, тауардың жиынтықтылығына кіретін, төменде аталған керек-жарақтарға қолданылмайды:

- ҚБП (қашықтықтан басқару пульті) үшін қуат элементтері (батареялары).
- Жалғағыш кәбілдер, антенналар және оларға арналған ауыстырғыштар, құлаққаптар, микрофондар, «HANDS-FREE» құрылғылары; жиынтықта жеткізілетін әртүрлі типтегі ақпарат тасығыштар, бағдарламалық жасақтама (БЖ) және драйверлер (бұйымның қатқыл магниттік дискілеріндегі жинақтағышқа алдын ала орнатылған БЖ қоса алғанда, бірақ онымен шектелмей), сыртқы енгізу-шығару құрылғылары және манипуляторлар.
- Қаптамалар, сөмкелер, белдіктер, тасымалдауға арналған баулар, монтаждық құрылғылар, құралдар, бұйымға қоса берілетін құжаттама.
- Табиғи тозуға ұшырайтын шығын материалдары мен бөлшектер.



