

Пайдалану бойынша нұсқаулық

Ауа ылғалдауыш
ДАН-М4

DEXP

Мазмұны

Құрылғы мақсаты	4
Сақтық шаралары	4
Техникалық сипаттамалары	5
Құрылғы схемасы	6
Жинақталым.....	6
Пайдаланушы нұсқаулығы.....	7
Пайдалану.....	7
Күтім және қызмет көрсету.....	8
Ықтимал мәселелер және олардың шешімі	9
Монтаждау, сақтау, тасымалдау (тасу), өткізу және кәдеге жарату ережелері мен шарттары	11
Қосымша ақпарат	11

Құрметті сатып алушы!

Біздің өнімдерді таңдағаныңыз үшін рахмет.

Біз сізге жоғары сапа, функционалдылық және дизайн талаптарына сәйкес әзірленген және жасалған бұйымдар мен құрылғыларды ұсынуға қуаныштымыз. Пайдалануды бастамас бұрын, сіздің қауіпсіздігіңізге қатысты маңызды ақпаратты, сондай-ақ өнімді дұрыс пайдалану және күту бойынша ұсыныстарды қамтитын осы нұсқаулықты мұқият оқып шығыңыз. Осы нұсқаулықтың сақталуына назар аударыңыз және оны өнімді одан әрі пайдалану кезінде анықтамалық материал ретінде пайдаланыңыз.

Құрылғы мақсаты

Ауа ылғалдауыш бөлмедегі ылғалдылықтың ыңғайлы деңгейін қолдауға арналған.

Сақтық шаралары

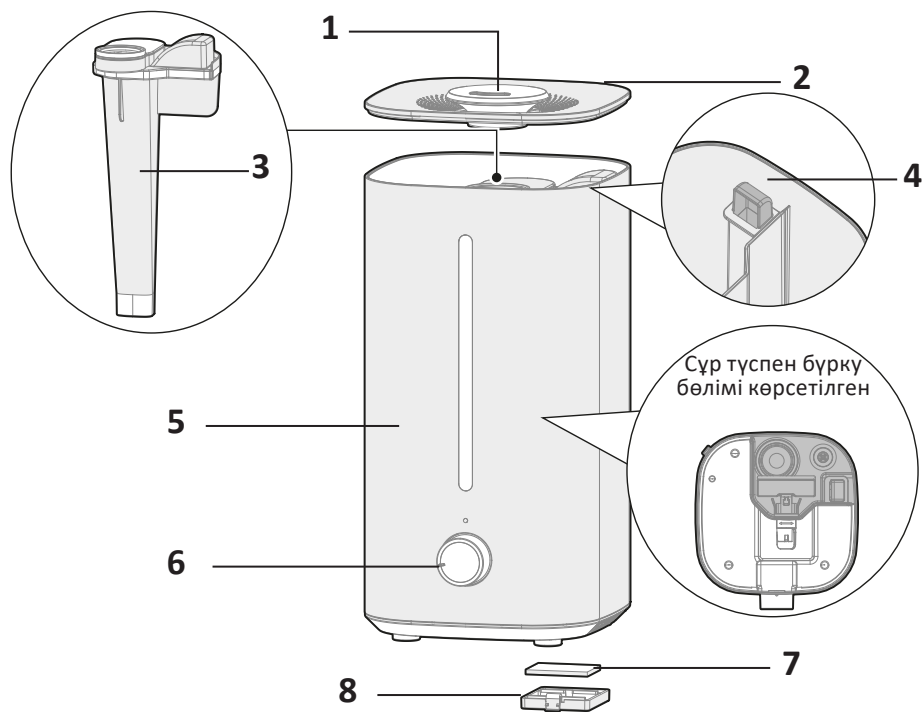
- Құрылғы балалар мен физикалық, сенсорлық немесе ақыл-ой қабілеті шектеулі адамдар үшін, олардың қауіпсіздігіне жауапты басқа адамдар бақылайтын жағдайларды қоспағанда, пайдалануға арналмаған. Балаларға құрылғымен ойнауға рұқсат бермеңіз.
- Құрылғыны тек мақсатына сай қолданыңыз.
- Құрылғыны қуат көзіне қоспас бұрын, үйдегі электр желісінің кернеуі оның техникалық сипаттамаларына сәйкес келетініне көз жеткізіңіз.
- Егер сым және/немесе қуат ашасы зақымдалған болса, құрылғыны қоспаңыз. Кез келген ақаулар (мысалы, жану иісі) анықталса, дереу уәкілетті қызмет көрсету орталығына хабарласыңыз.
- Электр тогының соғуын болдырмау үшін құрылғыны ешқашан өзіңіз бөлшектемеңіз. Бұл құрылғыда пайдаланушы қызмет көрсететін элементтер жоқ. Жөндеу үшін уәкілетті қызмет көрсету орталығына хабарласыңыз.
- Құрылғы тек үй ішінде пайдалануға арналған. Оны ашық ауада пайдаланбаңыз.
- Құрылғыны ылғалдылығы жоғары жерлерде қолданбаңыз (мысалы, жуынатын бөлме, кір жуатын бөлме және т.б.).
- Құрылғымен бірге жеткізілетін құрамдастарды ғана пайдаланыңыз.
- Құрылғыны қатты, тегіс және сұға төзімді беттерге қойыңыз. Таңдалған орын балалар мен жануарларға қол жетімді болмауы керек.
- Құрылғыны тікелей күн сәулесінен алыс орнатыңыз.
- Кілемдер, перделер, портъелер немесе дастархандар сияқты сіңіргіш материалдардың ылғалданбауын қадағалаңыз.
- Құрылғыны тек құрғақ қолмен қосыңыз және желіден ажыратыңыз.
- Қуат сымын қыздыру элементтерінен алыс ұстаңыз, сонымен қатар оның дәліздерде орналаспауын және қысылып қалмауын қадағалаңыз.
- Құрылғыны желіден ажыратқан кезде сымды емес, ашаны ұстаңыз.
- Егер резервуарда су болмаса, құрылғыны пайдаланбаңыз.
- Ылғалдауышқа тек 40 °C-тан аспайтын температураға дейін қыздырылған алдын ала тазартылған суды құйыңыз.

- Құрылғыны қосуды кезде еңкейтпеңіз, жылжитпаңыз немесе босатуға тырыспаңыз. Құрылғы жұмыс істеп тұрған кезде резервуардағы сумен ешқандай манипуляция жасамаңыз.
- Су толтырылған резервуарды тек екі қолыңызбен ұстаңыз.
- Құрылғыдағы тесіктерді жаппаңыз, сонымен қатар оларға бөгде заттарды салмаңыз.
- Су резервуарына парфюмерия, дәрі-дәрмек, хош иісті май және т.б. қоспаңыз.
- Құрылғының шүмегінен шыққан бумен дем алмаңыз.
- Жұмыс істеп тұрған құрылғыны жабық жерде қараусыз қалдырмаңыз.
- Бөлмедегі ылғалдылық деңгейін бақылаңыз. Ылғалмен қаныққан ауа жиһаздар мен қабырғаларда із қалдыруы мүмкін. Әрқашан есікті/терезені ашық қалдырыңыз.
- Ылғалдауыштың айналасында судың жиналуы қоршаған ылғалдылықтың тым жоғары екенін көрсетеді. Әлсіз режимді таңдаңыз немесе үзіліссіз құрылғыны пайдаланыңыз. Бөлмедегі ылғалдылықтың жоғары деңгейі микроорганизмдердің көбеюіне әкелуі мүмкін.
- Бактериялардың көбеюіне жол бермеу үшін құрылғы үнемі тазалауды қажет етеді (әр 3 күн сайын).
- Қызмет көрсетер алдында құрылғыны өшіріңіз.
- Электр тогының соғуын болдырмау үшін құрылғыны, сондай-ақ электр ашасын суға немесе басқа сұйықтыққа түсірмеңіз.

Техникалық сипаттамалары

- Үлгісі: ДАН-М4.
- Сауда белгісі: DEXP.
- Қуат параметрлері: 220–240 В, 50–60 Гц.
- Номиналды қуаты: 25 Вт.
- Қуат тұтыну: 25 Вт.
- Шү деңгейі: 35 дБ.
- Резервуардың сыйымдылығы: 4 л.
- Бір цикл үшін су шығыны: 300 мл/сағ.
- Бөлменің ұсынылатын ауданы: 30 м².
- Қуат сымын бекіту түрі: Z.
- Электр тогының соғуынан қорғау класы: II.
- Қорғау дәрежесі: IPX0.
- Өлшемдері (Ұ x Е x Б): 170 × 170 × 340 мм.
- Желілік сымның ұзындығы: 1,5 м.
- Салмағы: 1,32 кг.
- Қолдану саласы: тұрмыстық.

Құрылғы схемасы



1. Бу беру саптамасы.
2. Қақпақ.
3. Бу беру түтігі.
4. Ауа шығу саңылауы.
5. Су резервуары.
6. Реттеуші.
7. Сүзгі.
8. Ауа қабылдау торы.

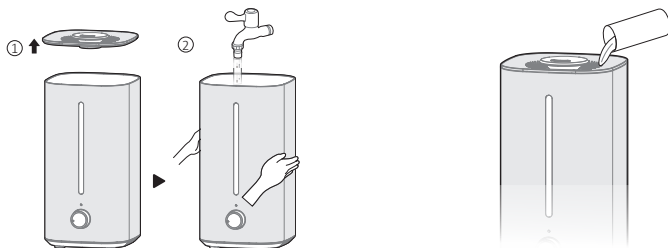
Жинақталым

- Құрылғы.
- Пайдалану бойынша нұсқаулық.

Пайдаланушы нұсқаулығы

Су резервуарын толтырыңыз. Ол үшін:

1. Қақпақты алыңыз.
2. Резервуарды төмендегі әдістердің бірімен сумен толтырыңыз:
 - Оны су шүмегінің астына қойыңыз.
 - Суды қандай да бір ыдыспен толтырыңыз.

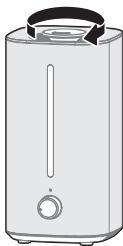


Ескертпелер

- Құрылғының қуат көзінен ажыратылғанына көз жеткізіңіз.
- Максималды белгіден аспаңыз.
- Бу беру саптамасы арқылы су құймаңыз.
- Суға хош иісті май, парфюм және т. б. қоспаңыз.
- Егер бүріккіш бөлімде су деңгейі төмен болса, ылғалдауышты қоспас бұрын 1 минут күтіңіз.

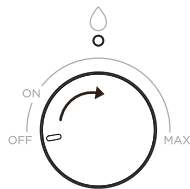
Пайдалану

Бу бағытын реттеу үшін бу беру саптамасын 360° бұраңыз.

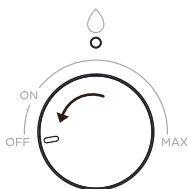


Реттеуші

- Құрылғыны қуат көзіне қосыңыз және реттегішті сағат тілімен бұраңыз. Белгішенің астындағы индикаторы жасыл болып жанады. Дұрыс бу беру қуатын таңдау үшін реттегішті айналдыруды жалғастырыңыз.

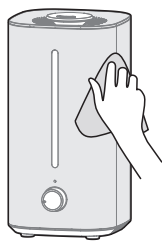


- Шам қызыл болып жыпылықтағанда немесе қызыл мен жасыл арасында ауысқанда, бұл бүріккіш бөлімде су жеткіліксіз екенін білдіреді.
- Егер құрылғыда су жеткіліксіз болса, реттегішті сағат тіліне қарсы «Off» күйіне бұраңыз, құрылғыны розеткадан ажыратыңыз және резервуарды толтырыңыз. Содан кейін құрылғыны қайта қосыңыз.

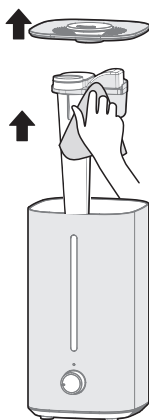


Күтім және қызмет көрсету

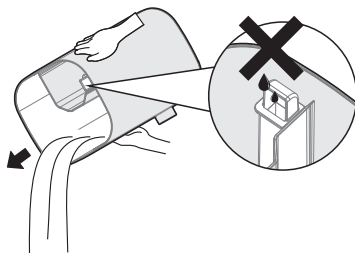
- Құрылғыны тазаламас бұрын оның өшірілгеніне және қуат көзінен ажыратылғанына көз жеткізіңіз.
- Құрылғыны тазалағаннан кейін оны келесі қолданар алдында құрғатыңыз.
- Құрылғының корпусын дымқыл, жұмсақ шүберекпен сүртіңіз.



- Құрылғының қақпағын алыңыз, бу беру түтігін алыңыз және оны жұмсақ, дымқыл шүберекпен сүртіңіз. Су ыдысын шайыңыз.



- Егер бүріккіште қонба пайда болса, бөлікке суды аз мөлшерде қонбадан қорғайтын құралмен құйып, 1 сағатқа қалдырыңыз. Содан кейін су астында шайыңыз. Судың ауа шығатын жерге түспейтініне көз жеткізіңіз.



- Егер сіз құрылғыны ұзақ уақыт пайдалануды жоспарламасаңыз, оны розеткадан ажыратып, құрғақ бөлмеде сақтаңыз.

Ықтимал мәселелер және олардың шешімі

Мәселе	Себеп	Шешім
Ылғалдауыш жұмыс істемейді	Құрылғы розеткаға қосылмаған	Құрылғыны розеткаға қосыңыз
	Резервуарда су жоқ	Резервуарды толтырыңыз
Ылғалдауыштың буы біртүрлі иіске ие	Резервуарда лас су бар	Резервуарға таза су құйыңыз
	Құрылғы тым ұзақ жұмыс істемеді	Су резервуарын тазалаңыз
Құрылғы ауаны жақсы ылғалдандырмайды	Бүріккіш бөлімде әлі су жеткіліксіз болуы мүмкін	Құрылғыны қоспас бұрын 1 минут күтіңіз
Резервуар сумен толтырылған, бірақ қызыл шам жыпылықтайды (немесе қызыл мен жасыл арасында ауысады), бұл судың жетіспеушілігін білдіреді	Құрылғы көлбеу орналасқан, бұл су деңгейін жеткіліксіз етеді, сондықтан құрылғы автоматты түрде өшеді	Ылғалдауышты қатты тегіс жерге қойыңыз
	Бүріккіш бөлімде тым көп су бар	Қақпақты ашыңыз, бу беру түтігін алыңыз және бүріккіш бөлімнен су құйыңыз. Түтікті қайта орнатыңыз және резервуарды сумен толтырыңыз

Монтаждау, сақтау, тасымалдау (тасу), өткізу және кәдеге жарату ережелері мен шарттары

- Құрылғы ешқандай орнатуды немесе тұрақты бекітуді қажет етпейді.
- Құрылғыны сақтау дайындаушы мен тұтынушының жылытылатын үй-жайларында ауа температурасы 5 °С-тан 40 °С-қа дейін және ауаның салыстырмалы ылғалдылығы 80%-дан аспайтын орауышта жүргізілуі тиіс. Үй-жайларда жемірілуді тудыратын жегі қоспалар (қышқылдар, сілтілер буы) болмауы тиіс.
- Құрылғыны тасымалдау құрғақ ортада жүзеге асырылуы керек.
- Құрылғы мұқият өңдеуді қажет етеді, оны шаң, кір, соққы, ылғал, от және т. б. әсерінен қорғайды.
- Құрылғыны өткізу жергілікті заңнамаға сәйкес жүргізілуі тиіс.
- Өнімнің қызмет ету мерзімі аяқталғаннан кейін оны қарапайым тұрмыстық қоқыспен бірге тастауға болмайды. Оның орнына, ол федералды немесе жергілікті заңдарға сәйкес кейіннен қайта өңдеу және жою үшін электр және электронды жабдықтарды тиісті қабылдау пунктіне кәдеге жаратуға тапсырылады. Осы өнімді дұрыс кәдеге жаратуды қамтамасыз ете отырып, сіз табиғи ресурстарды үнемдеуге көмектесесіз және дұрыс емделмеген жағдайда қоршаған ортаға және адамдардың денсаулығына зиян келтірмеуге көмектесесіз. Бұл өнімді қабылдау және кәдеге жарату орындары туралы толығырақ ақпаратты жергілікті муниципалды органдардан немесе тұрмыстық қоқыстарды шығаратын кәсіпорыннан алуға болады.
- Егер құрылғының ақаулығы анықталса, дереу уәкілетті қызмет көрсету орталығына хабарласыңыз немесе құрылғыны тастаңыз.

Қосымша ақпарат

Өндіруші: Гуандун Мидея Инвайронмент Эпплайнсиз Мэньюфэкчеринг Ко., Лтд.
№28, Хэсуй өнеркәсіптік паркі, Дунфу тас жолының шығыс аймағы, Дунфэн,
Чжуншань қ., Гуандун пров., Қытай.

Қытайда жасалған.

Импорттаушы / Қазақстан Республикасында талаптар қабылдайтын заңды тұлға: «DNS QAZAQSTAN (ДНС КАЗАХСТАН)» ЖШС, Астана қ-ы, Сарыарқа ауданы, Сарыарқа д-лы, 12 Ғ-т, Қазақстан Республикасы.

Электронды пошта мекен-жайы: info@dns-shop.kz

Тауар КО ТР (ЕАЭО) талаптарына сәйкес келеді.

Өнім сапасын жақсарту үшін сипаттамалар, өнім туралы ақпарат және оның сыртқы түрі пайдаланушыға алдын ала ескертусіз өзгертілуі мүмкін.



Өндіріс күні пайдаланушы нұсқаулығының орыс тіліндегі нұсқасында көрсетілген. V.2

Кепілдік талоны

SN/IMEI: _____

Кепілдікке қойылған күні: _____

Өндіруші бүкіл кепілдік мерзімі ішінде құрылғының үздіксіз жұмыс істейтініне, сондай-ақ материалдар мен құрастырымда ақаулар болмайтынына кепілдік береді. Кепілдік мерзімі бұйым сатып алынған сәттен бастап есептеледі және жаңа өнімдерге ғана қолданылады.

Кепілдікті қызмет көрсету бұйым пайдаланушы нұсқаулығына сәйкес пайдаланылған жағдайда, кепілдік мерзімі ішінде тұтынушының кінәсіз істен шыққан элементтерді тегін жөндеуді немесе ауыстыруды қамтиды. Элементтерді жөндеу немесе ауыстыру уәкілетті сервис орталықтарының аумағында жүргізіледі.

Кепілдік мерзімі: 12 ай.

Пайдалану мерзімі: 36 ай.

Сервистік орталықтардың өзекті тізімі келесі мекенжай бойынша:

<https://www.dns-shop.kz/service-center/>

Кепілдік міндеттемелер және тегін сервистік қызмет көрсету, егер оларды ауыстыру бұйымды бөлшектеуге байланысты болмаса, тауардың жиынтықтылығына кіретін, төменде аталған керек-жарақтарға қолданылмайды:

- ҚБП (қашықтықтан басқару пульті) үшін қуат элементтері (батареялары).
- Жалғағыш кәбілдер, антенналар және оларға арналған ауыстырғыштар, құлаққаптар, микрофондар, «HANDS-FREE» құрылғылары; жиынтықта жеткізілетін әртүрлі типтегі ақпарат тасығыштар, бағдарламалық жасақтама (БЖ) және драйверлер (бұйымның қатқыл магниттік дискілеріндегі жинақтағышқа алдын ала орнатылған БЖ қоса алғанда, бірақ онымен шектелмей), сыртқы енгізу-шығару құрылғылары және манипуляторлар.
- Қаптамалар, сөмкелер, белдіктер, тасымалдауға арналған баулар, монтаждық құрылғылар, құралдар, бұйымға қоса берілетін құжаттама.
- Табиғи тозуға ұшырайтын шығын материалдары мен бөлшектер.



Өндіруші келесі жағдайларда кепілдік міндеттемелерге ие болмайды:

- Кепілдік мерзімі аяқталды.
- Егер жеке (тұрмыстық, отбасылық) қажеттіліктерге арналған бұйым кәсіпкерлік қызметті жүзеге асыру үшін, сондай-ақ оның тікелей міндетіне сәйкес келмейтін басқа мақсаттарда пайдаланылған болса.
- Өндіруші бұйымды пайдалану кезінде пайдаланушы нұсқаулығының талаптарын бұзу, бұйымды орнату және оған қызмет көрсету жөніндегі ұсынымдарды, қосу ережелерін (бұйымның өзіне де, онымен байланысты бұйымдарға да сәйкес келмейтін желілік кернеудің әсері нәтижесінде туындаған қысқа тұйықталулар), бұйымды сақтау және тасымалдау кезінде өнім иесі және/немесе үшінші тұлғалар шектен ықтимал материалдық, моральдық және өзге де зиян үшін жауапты болмайды.
- Механикалық зақымданудың барлық жағдайлары: өнімді пайдалану кезінде алынған сызаттар, жарықтар, деформациялар, соққы іздері, майысулар, кептелістер және т.б.
- Түрлендірулерді, рұқсат етілмеген жөндеулерді осындай жұмыстарды жүргізуге уәкілетті емес адамдар жүргізген жағдайлар. Егер ақаулық конструкцияны немесе бұйымның сұлбасын өзгерту, Өндіруші қарастырмаған сыртқы құрылғыларды қосу, жергілікті заңнамаға сай сәйкестік сертификаты жоқ құрылғыны пайдалану салдарынан туындаған болса.
- Егер бұйымның ақауы еңсерілмейтін күштің әсерінен (табиғи элементтер, өрт, су тасқыны, жер сілкінісі, тұрмыстық факторлар және Өндірушіге тәуелді емес басқа жағдайлар) немесе Өндіруші болжай алмаған үшінші тұлғалардың әрекеттерінен туындаса.
- Бұйымның толық немесе ішінара істен шығуына алып келген бұйымның ішіне бөгде заттардың, өзге денелердің, заттектердің, сұйықтықтардың, жәндіктердің немесе жануарлардың түсуінен, агрессивті ортаның әсерінен, жоғары ылғалдылықтан, жоғары температуралардан туындаған ақау.
- Бұйымды сәйкестендіру (сериялық нөмірі) жоқ немесе сәйкес келмейді. Егер зақымданулар (кемшіліктер) зиянды бағдарламалық қамтаманың; БЖ ұсынушысының осы қызметті ұсынбауына байланысты мүмкіндігінсіз бұйымның бағдарламалық ресурстарына қолжетімділіктің болмауына әкеп соққан құпиясөздерді (кодтарды) оларды жинау/қалпына келтіру мүмкіндігінсіз орнату, ауыстыру немесе жою әсерінен туындаса.
- Егер жұмыстың ақаулықтары қуат беруші, кәбілдік, телекоммуникациялық желілердің, радиосигнал қуатының стандарттарға немесе техникалық регламенттеріне сәйкес келмеуінен, оның ішінде бедер ерекшеліктерінен және басқа да осыған ұқсас сыртқы факторлардан, бұйымның желі әрекет ететін шекарада немесе аймақтан тыс жерде пайдаланылуынан туындаған болса.
- Егер зақымданулар стандартты емес (түпнұсқалық емес) және/немесе сапасыз (зақымданған) шығыс материалдарын, керек-жарақтарды, қосалқы бөлшектерді, қуат беру элементтерін, әртүрлі үлгідегі ақпарат тасымалдағыштарды (CD, DVD дискілерді, жад карталарын, SIM карталарын, картридждерді қоса алғанда) пайдаланудан туындаса.
- Егер кемшіліктер үйлесімсіз контентті (әуендерді, графиканы, бейне және басқа файлдарды, Java қосымшаларын және оларға ұқсас бағдарламаларды) алуға, орнатуға және пайдалануға байланысты туындаған болса.
- Осы бұйыммен жанасып жұмыс істейтін басқа жабдыққа келтірілген залалға.



