

Руководство по эксплуатации

Увлажнитель воздуха
ДАН-М4

DEXP

Содержание

Назначение устройства	4
Меры предосторожности	4
Технические характеристики.....	5
Схема устройства	6
Комплектация	6
Инструкция по эксплуатации.....	7
Эксплуатация.....	7
Уход и обслуживание	8
Возможные проблемы и их решение	9
Правила и условия монтажа, хранения, перевозки (транспортировки), реализации и утилизации	10
Дополнительная информация	11

Уважаемый покупатель!

Благодарим Вас за выбор нашей продукции.

Мы рады предложить Вам изделия и устройства, разработанные и изготовленные в соответствии с высокими требованиями к качеству, функциональности и дизайну. Перед началом эксплуатации внимательно прочитайте данное руководство, в котором содержится важная информация, касающаяся Вашей безопасности, а также рекомендации по правильному использованию продукта и уходу за ним. Позаботьтесь о сохранности настоящего руководства и используйте его в качестве справочного материала при дальнейшей эксплуатации изделия.

Назначение устройства

Увлажнитель воздуха предназначен для поддержки комфортного уровня влажности воздуха в помещении.

Меры предосторожности

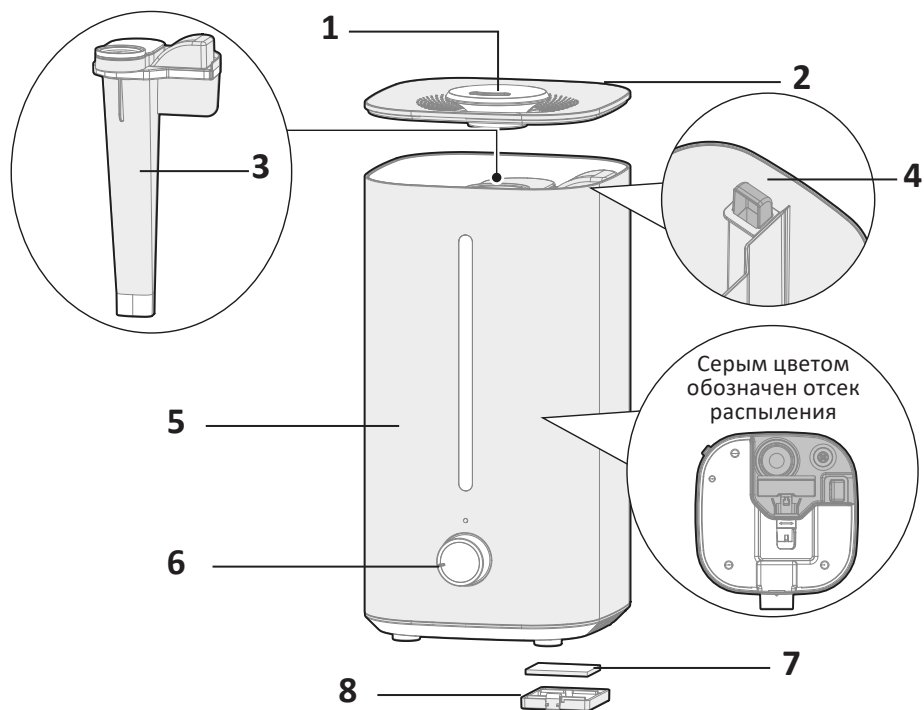
- Устройство не предназначено для использования детьми и лицами с ограниченными физическими, сенсорными или умственными способностями, кроме случаев, когда над ними осуществляется контроль другими лицами, ответственными за их безопасность. Не позволяйте детям играть с устройством.
- Используйте устройство только по назначению.
- Перед подключением устройства к источнику питания убедитесь, что напряжение Вашей домашней электросети соответствует его техническим характеристикам.
- Не включайте устройство, если провод и/или вилка питания повреждены. При обнаружении любых неисправностей (например, запаха гари) незамедлительно обратитесь в авторизованный сервисный центр.
- Никогда не разбирайте устройство самостоятельно во избежание поражения электрическим током. Данное устройство не содержит элементов, обслуживаемых пользователем. Для ремонта обратитесь в авторизованный сервисный центр.
- Устройство предназначено для использования только внутри помещений. Не используйте его на открытом воздухе.
- Не используйте устройство в местах с повышенной влажностью (например, ванная комната, прачечная и т. д.).
- Используйте только комплектующие, поставляемые вместе с устройством.
- Размещайте устройство на твердых, ровных и водостойких поверхностях. Выбранное место должно быть недоступным для детей и животных.
- Устанавливайте устройство вдали от прямых солнечных лучей.
- Следите за тем, чтобы абсорбирующие материалы, такие как ковровые покрытия, шторы, портьеры или скатерти не становились влажными.
- Подключайте и отключайте устройство от сети только сухими руками.
- Держите шнур питания вдали от нагревательных элементов, а также следите, чтобы он не располагался в проходах и не был защемлен.
- При отключении устройства от сети держитесь за вилку, а не за шнур.
- Не используйте устройство, если в резервуаре нет воды.

- Заливайте в увлажнитель только предварительно очищенную воду, нагретую до температуры не выше 40 °С.
- Не наклоняйте, не перемещайте и не пытайтесь опустошить устройство, когда оно включено. Не осуществляйте никаких манипуляций с водой в резервуаре во время работы устройства.
- Держите резервуар, наполненный водой, только обеими руками.
- Не закрывайте отверстия на устройстве, а также не вставляйте в них посторонние предметы.
- Не добавляйте духи, лекарства, аромамасла и т. д. в резервуар для воды.
- Не вдыхайте пар, выходящий из сопла устройства.
- Не оставляйте работающее устройство без присмотра в закрытом помещении.
- Следите за уровнем влажности в помещении. Перенасыщенный влагой воздух может оставлять следы на мебели и стенах. Всегда оставляйте дверь/окно приоткрытым.
- Скапливание воды вокруг увлажнителя в процессе его работы указывает на то, что окружающая влажность слишком высока. Выберите более слабый режим или используйте устройство с перерывами. Высокий уровень влажности в помещении может привести к росту числа микроорганизмов.
- Во избежание размножения бактерий устройство требует регулярной чистки (каждые 3 дня).
- Выключайте устройство перед обслуживанием.
- Для предотвращения удара током не опускайте устройство, а также электрическую вилку в воду или другую жидкость.

Технические характеристики

- Модель: ДАН-М4.
- Торговая марка: DEXP.
- Параметры питания: 220–240 В, 50–60 Гц.
- Номинальная мощность: 25 Вт.
- Потребляемая мощность: 25 Вт.
- Уровень шума: 35 дБ.
- Емкость резервуара: 4 л.
- Расход воды за цикл: 300 мл/ч.
- Рекомендуемая площадь помещения: 30 м².
- Тип крепления шнура питания: Z.
- Класс защиты от поражения электрическим током: II.
- Степень защиты: IPX0.
- Габариты (Д x Ш x В): 170 x 170 x 340 мм.
- Длина сетевого шнура: 1,5 м.
- Вес: 1,32 кг.
- Область применения: бытовое.

Схема устройства



1. Сопло подачи пара.
2. Крышка.
3. Трубка подачи пара.
4. Воздуховыпускное отверстие.
5. Резервуар для воды.
6. Регулятор.
7. Фильтр.
8. Воздухозаборная сетка.

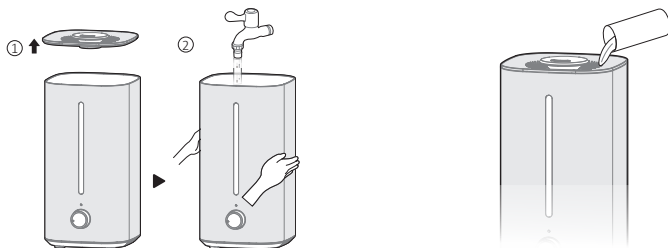
Комплектация

- Устройство.
- Руководство по эксплуатации.

Инструкция по эксплуатации

Наполните резервуар для воды. Для этого:

1. Снимите крышку.
2. Наполните резервуар водой одним из способов ниже:
 - Поставьте его под водопроводный кран.
 - Залейте воду при помощи какой-либо емкости.

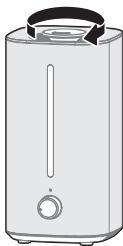


Примечания


- Убедитесь, что устройство отключено от сети питания.
- Не превышайте максимальную отметку.
- Не наливайте воду через сопло подачи пара.
- Не добавляйте в воду аромамасла, парфюм и т.д.
- Если в отсеке распыления низкий уровень воды, подождите 1 минуту, прежде чем включить увлажнитель.

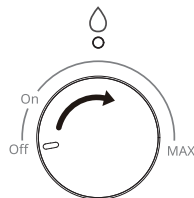
Эксплуатация

Поворачивайте сопло подачи пара на 360°, чтобы отрегулировать направление пара.

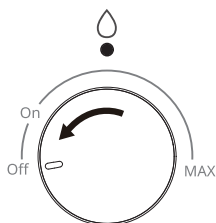


Регулятор

- Подключите устройство к сети питания и поверните регулятор по часовой стрелке. Индикатор под иконкой  загорится зеленым. Продолжайте поворачивать регулятор, чтобы выбрать подходящую мощность подачи пара.

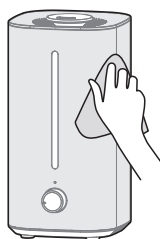


- Когда индикатор мигает красным или переключается между красным и зеленым, это означает, что в отсеке распыления недостаточно воды.
- Если в устройстве недостаточно воды, поверните регулятор против часовой стрелки в положение «Off», отключите устройство от розетки и наполните резервуар. Затем снова включите устройство.

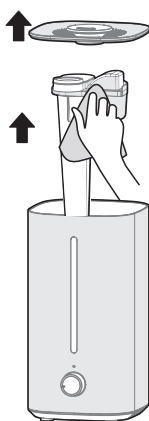


Уход и обслуживание

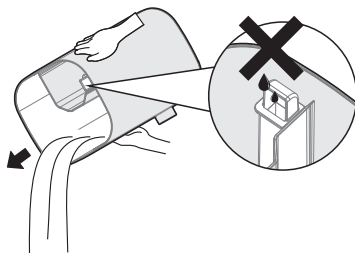
- Перед чисткой устройства убедитесь, что оно выключено и отключено от питания.
- После чистки устройства высушите его перед следующим использованием.
- Протирайте корпус устройства влажной мягкой тканью.



- Снимите крышку устройства, извлеките трубку подачи пара и протрите ее мягкой влажной тканью. Промойте резервуар для воды.



- Если на распылителе образовался налет, залейте в отсек воду с небольшим количеством средства от налета и оставьте на 1 час. После чего промойте под водой. Убедитесь, что вода не попадает в воздуховыпускное отверстие.



- Если Вы не планируете пользоваться устройством в течение длительного времени, отключите его от розетки и храните в сухом помещении.

Возможные проблемы и их решение

Проблема	Причина	Решение
Увлажнитель не работает	Устройство не включено в розетку	Включите устройство в розетку
	В резервуаре нет воды	Наполните резервуар
Пар увлажнителя имеет странный запах	В резервуаре грязная вода	Залейте чистую воду в резервуар
	Устройство слишком долго не эксплуатировалось	Очистите резервуар для воды
Устройство плохо увлажняет воздух	Возможно в отсеке распылителя еще недостаточно воды	Подождите 1 минуту, прежде чем включать устройство
Резервуар наполнен водой, но мигает красный индикатор (или переключается между красным и зеленым), означающий недостаток воды	Устройство расположено под наклоном, из-за чего уровень воды кажется недостаточным, поэтому устройство автоматически выключается	Расположите увлажнитель на твердой ровной поверхности
	В отсеке распылителя слишком много воды	Откройте крышку, извлеките трубку подачи пара и вылейте воду из отсека распылителя. Установите трубку обратно и наполните резервуар водой

Правила и условия монтажа, хранения, перевозки (транспортировки), реализации и утилизации

- Устройство не требует какого-либо монтажа или постоянной фиксации.
- Хранение устройства должно производиться в упаковке в отапливаемых помещениях у изготовителя и потребителя при температуре воздуха от 5 °С до 40 °С и относительной влажности воздуха не более 80%. В помещениях не должно быть агрессивных примесей (паров кислот, щелочей), вызывающих коррозию.
- Перевозка устройства должна осуществляться в сухой среде.
- Устройство требует бережного обращения, оберегайте его от воздействия пыли, грязи, ударов, влаги, огня и т.д.
- Реализация устройства должна производиться в соответствии с местным законодательством.
- После окончания срока службы изделия его нельзя выбрасывать вместе с обычным бытовым мусором. Вместо этого оно подлежит сдаче на утилизацию в соответствующий пункт приема электрического и электронного оборудования для последующей переработки и утилизации в соответствии с федеральным или местным законодательством. Обеспечивая правильную утилизацию данного продукта, Вы помогаете сберечь природные ресурсы и предотвращаете ущерб для окружающей среды и здоровья людей, который возможен в случае ненадлежащего обращения. Более подробную информацию о пунктах приема и утилизации данного продукта можно получить в местных муниципальных органах или на предприятии по вывозу бытового мусора.
- При обнаружении неисправности устройства следует немедленно обратиться в авторизованный сервисный центр или утилизировать устройство.

Дополнительная информация

Изготовитель: Гуандун Мидея Инвайронмент Эпплайнсиз Мэньюфэкчеринг Ко., Лтд. №28, промпарк Хэсуй, восточная зона шоссе Дунфу, Дунфэн, г. Чжуншань, пров. Гуандун, Китай.

Manufacturer: Guangdong Midea Environment Appliances Manufacturing Co., Ltd. No. 28, Hesui Industrial Park, East Zone Dongfu Road, Dongfeng Town, Zhongshan, Guangdong, China.

Сделано в Китае.

Импортер в России / уполномоченное изготовителем лицо:

ООО «ДНС ЛОДЖИСТИК».

690025, Приморский край, г.о. Владивостокский, г. Владивосток, ул. Фанзавод, д.1, каб. 15.

Адрес электронной почты: dns-logistic.llc@mail.dlogistix.com

Товар соответствует требованиям ТР ТС (ЕАЭС).

Спецификации, информация о продукте и его внешний вид могут быть изменены без предварительного уведомления пользователя в целях улучшения качества нашей продукции.



Товар изготовлен (мм.гггг): _____ v.2

Гарантийный талон

SN/IMEI: _____

Дата постановки на гарантию: _____

Производитель гарантирует бесперебойную работу устройства в течение всего гарантийного срока, а также отсутствие дефектов в материалах и сборке. Гарантийный период исчисляется с момента приобретения изделия и распространяется только на новые продукты.

В гарантийное обслуживание входит бесплатный ремонт или замена элементов, вышедших из строя не по вине потребителя в течение гарантийного срока при условии эксплуатации изделия согласно руководству пользователя. Ремонт или замена элементов производится на территории уполномоченных сервисных центров.

Срок гарантии: 12 мес.

Срок эксплуатации: 36 мес.

Актуальный список сервисных центров по адресу:

<https://www.dns-shop.ru/service-center/>

Гарантийные обязательства и бесплатное сервисное обслуживание не распространяются на перечисленные ниже принадлежности, входящие в комплектность товара, если их замена не связана с разборкой изделия:

- Элементы питания (батарейки) для ПДУ (Пульт дистанционного управления).
- Соединительные кабели, антенны и переходники для них, наушники, микрофоны, устройства «HANDS-FREE»; носители информации различных типов, программное обеспечение (ПО) и драйверы, поставляемые в комплекте (включая, но не ограничиваясь ПО, предустановленным на накопитель на жестких магнитных дисках изделия), внешние устройства ввода-вывода и манипуляторы.
- Чехлы, сумки, ремни, шнуры для переноски, монтажные приспособления, инструменты, документацию, прилагаемую к изделию.
- Расходные материалы и детали, подвергающиеся естественному износу.



Производитель не несет гарантийных обязательств в следующих случаях:

- Истек Гарантийный срок.
- Если изделие, предназначенное для личных (бытовых, семейных) нужд, использовалось для осуществления предпринимательской деятельности, а также в иных целях, не соответствующих его прямому назначению.
- Производитель не несет ответственности за возможный материальный, моральный и иной вред, понесенный владельцем изделия и/или третьими лицами, вследствие нарушения требований руководства пользователя при использовании, несоблюдения рекомендаций по установке и обслуживанию изделия, правил подключения (короткие замыкания, возникшие также в результате воздействия несоответствующего сетевого напряжения, как на само изделие, так и на изделия, сопряженные с ним), хранении и транспортировки изделия.
- Все случаи механического повреждения: сколы, трещины, деформации, следы ударов, вмятины, замятия и др., полученные в процессе эксплуатации изделия.
- Имеются следы сторонней модификации, несанкционированного ремонта лицами, не уполномоченными для проведения таких работ. Если дефект вызван изменением конструкции или схемы изделия, подключением внешних устройств, не предусмотренных Производителем, использованием устройства, не имеющего сертификата соответствия согласно местному законодательству.
- Если дефект изделия вызван действием непреодолимой силы (природных стихий, пожаров, наводнений, землетрясений, бытовых факторов и прочих ситуаций, не зависящих от Производителя), либо действиями третьих лиц, которые Производитель не мог предвидеть.
- Дефект вызван попаданием внутрь изделия посторонних предметов, инородных тел, веществ, жидкостей, насекомых или животных, воздействием агрессивных сред, высокой влажности, высоких температур, которые привели к полному или частичному выходу из строя изделия.
- Отсутствует или не соответствует идентификация изделия (серийный номер). Если повреждения (недостатки) вызваны воздействием вредоносного программного обеспечения; установкой, сменой или удалением паролей (кодов), приведшим к отсутствию доступа к программным ресурсам изделия, без возможности их сброса/восстановления, ввиду отсутствия предоставления данной услуги поставщиком ПО.
- Если дефекты работы вызваны несоответствием стандартам или техническим регламентам питающих, кабельных, телекоммуникационных сетей, мощности радиосигнала, в том числе из-за особенностей рельефа и других подобных внешних факторов, использования изделия на границе или вне зоны действия сети.
- Если повреждения вызваны использованием нестандартных (неоригинальных) и/или некачественных (поврежденных) расходных материалов, принадлежностей, запасных частей, элементов питания, носителей информации различных типов (включая CD, DVD диски, карты памяти, SIM-карты, картриджи).
- Если недостатки вызваны получением, установкой и использованием несовместимого контента (мелодии, графика, видео и другие файлы, приложения Java и подобные им программы).
- На ущерб, причиненный другому оборудованию, работающему в сопряжении с данным изделием.



