

# Пайдалану бойынша нұсқаулық

---

Ауа ылғалдауыш  
DАН-M5

**DEXP**



# Мазмұны

Құрылғы мақсаты .....	4
Сақтық шаралары .....	4
Техникалық сипаттамалары .....	6
Жинақталым.....	6
Құрылғы схемасы.....	7
Құрылғының сенсорлық тақтасының схемасы .....	8
Құрылғыны пайдалану .....	8
Пайдалану ережелері .....	8
Құрылғыны басқару .....	9
Резервуарды толтыру тәсілдері.....	9
Құрылғыны тазалау және қызмет көрсету.....	11
Құрылғыға қызмет көрсету ережелері .....	11
Құрылғыны тазалау.....	11
Ықтимал мәселелер және оларды шешу жолдары .....	12
Монтаждау, сақтау, тасымалдау (тасу), өткізу және кәдеге жарату ережелері мен шарттары .....	13
Қосымша ақпарат .....	14

## Құрметті сатып алушы!

Біздің өнімдерді таңдағаныңыз үшін рахмет.

Біз сізге жоғары сапа, функционалдылық және дизайн талаптарына сәйкес әзірленген және жасалған бұйымдар мен құрылғыларды ұсынуға қуаныштымыз. Пайдалануды бастамас бұрын, сіздің қауіпсіздігіңізге қатысты маңызды ақпаратты, сондай-ақ өнімді дұрыс пайдалану және күту бойынша ұсыныстарды қамтитын осы нұсқаулықты мұқият оқып шығыңыз. Осы нұсқаулықтың сақталуына назар аударыңыз және оны өнімді одан әрі пайдалану кезінде анықтамалық материал ретінде пайдаланыңыз.

## Құрылғы мақсаты

Ауа ылғалдауыш бөлмедегі ылғалдылықтың ыңғайлы деңгейін қолдауға арналған.

## Сақтық шаралары

- Құрылғы балалар мен физикалық, сенсорлық немесе ақыл-ой қабілеті шектеулі адамдар үшін, олардың қауіпсіздігіне жауапты басқа адамдар бақылайтын жағдайларды қоспағанда, пайдалануға арналмаған. Балаларға құрылғымен ойнауға рұқсат бермеңіз.
- Құрылғыны тек мақсатына сай қолданыңыз.
- Құрылғыны қуат көзіне қоспас бұрын, үйдегі электр желісінің кернеуі оның техникалық сипаттамаларына сәйкес келетініне көз жеткізіңіз.
- Егер сым және/немесе қуат ашасы зақымдалған болса, құрылғыны қоспаңыз. Кез келген ақаулар (мысалы, жану иісі) анықталса, дереу уәкілетті қызмет көрсету орталығына хабарласыңыз.
- Электр тогының соғуын болдырмау үшін құрылғыны ешқашан өзіңіз бөлшектемеңіз. Бұл құрылғыда пайдаланушы қызмет көрсететін элементтер жоқ. Жөндеу үшін уәкілетті қызмет көрсету орталығына хабарласыңыз.
- Құрылғыны қатты, тегіс және суға төзімді беттерге қойыңыз. Таңдалған орын балалар мен жануарларға қол жетімді болмауы керек.
- Құрылғы тек үй ішінде пайдалануға арналған. Оны ашық ауада пайдаланбаңыз.
- Құрылғымен бірге жеткізілетін құрамдастарды ғана пайдаланыңыз.
- Құрылғыны тікелей күн сәулесінен алыс орнатыңыз.
- Кілемдер, перделер, портъелер немесе дастархандар сияқты сіңіргіш материалдардың ылғалданбауын қадағалаңыз.
- Құрылғыны тек құрғақ қолмен қосыңыз және желіден ажыратыңыз.
- Қуат сымын қыздыру элементтерінен алыс ұстаңыз, сонымен қатар оның дәліздерде орналаспауын және қысылып қалмауын қадағалаңыз.
- Құрылғыны желіден ажыратқан кезде сымды емес, ашаны ұстаңыз.
- Егер резервуарда су болмаса, құрылғыны пайдаланбаңыз.
- Ылғалдауышқа тек 30 °C-тан аспайтын температураға дейін қыздырылған алдын ала тазартылған суды құйыңыз.

- Құрылғыны қосулы кезде еңкейтпеңіз, жылжитпаңыз немесе босатуға тырыспаңыз. Құрылғы жұмыс істеп тұрған кезде резервуардағы сумен ешқандай манипуляция жасамаңыз.
- Су толтырылған резервуарды тек екі қолыңызбен ұстаңыз.
- Құрылғыдағы тесіктерді жаппаңыз, сонымен қатар оларға бөгде заттарды салмаңыз.
- Хош иісті майды тікелей су резервуарына емес, арнайы ішпекке салыңыз.
- Құрылғының шүмегінен шыққан бумен дем алмаңыз.
- Жұмыс істеп тұрған құрылғыны жабық жерде қараусыз қалдырмаңыз.
- Бөлмедегі ылғалдылық деңгейін бақылаңыз. Ылғалмен қаныққан ауа жиһаздар мен қабырғаларда із қалдыруы мүмкін. Әрқашан есікті/терезені ашық қалдырыңыз.
- Ылғалдауыштың айналасында судың жиналуы қоршаған ылғалдылықтың тым жоғары екенін көрсетеді. Әлсіз режимді таңдаңыз немесе үзіліссіз құрылғыны пайдаланыңыз. Бөлмедегі ылғалдылықтың жоғары деңгейі микроорганизмдердің көбеюіне әкелуі мүмкін.
- Бактериялардың көбеюіне жол бермеу үшін құрылғы үнемі тазалауды қажет етеді (әр 3 күн сайын).
- Қызмет көрсетер алдында құрылғыны өшіріңіз.
- Электр тогының соғуын болдырмау үшін құрылғыны, сондай-ақ электр ашасын суға немесе басқа сұйықтыққа түсірмеңіз.

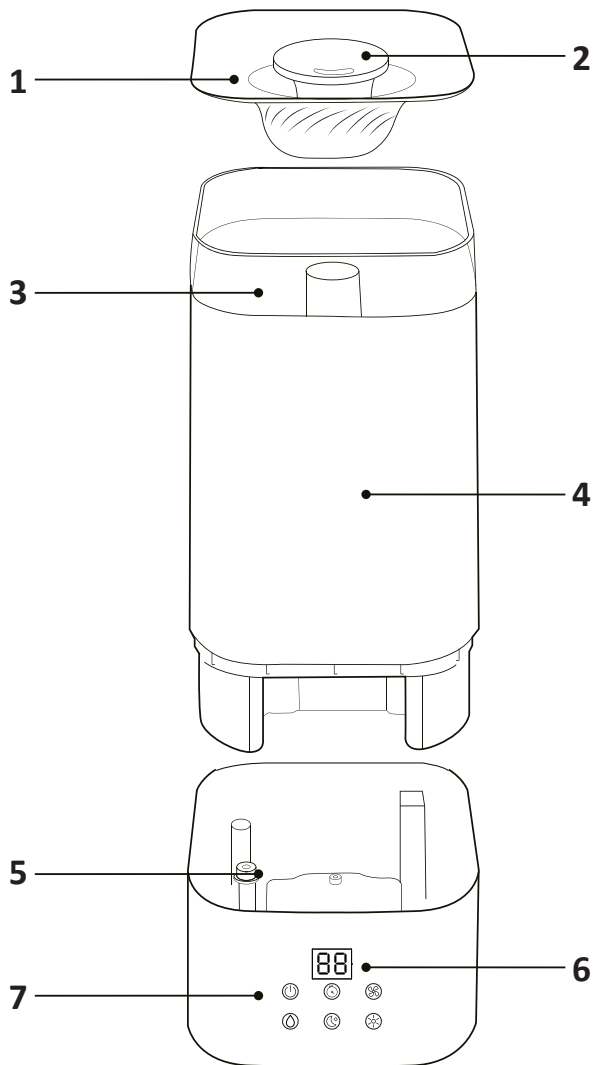
## Техникалық сипаттамалары

- Үлгісі: ДАН-М5.
- Сауда белгісі: DEXP.
- Су резервуарының сыйымдылығы: 5 л.
- Қуат параметрлері: 220–240 В ~ 50–60 Гц.
- Номиналды қуаты: 26 Вт.
- Қуат тұтыну: 26 Вт.
- Бір цикл үшін су шығыны: 210 мл/сағ.
- Бөлменің ұсынылатын ауданы: 20 м<sup>2</sup>.
- Басқару түрі: сенсорлық.
- Қорғау дәрежесі: IPX0.
- Қуат сымын бекіту түрі: Z.
- Электр тогының соғуынан қорғау класы: II.
- Шу деңгейі: 26 дБ.
- Өлшемдері: 386,5 × 170 × 170 мм.
- Желілік сымның ұзындығы: 1,5 м.
- Таза салмағы: 1,64 кг.
- Қолдану саласы: тұрмыстық.

## Жинақталым

- Құрылғы.
- Пайдалану бойынша нұсқаулық.

## Құрылғы схемасы



1. Су құюға арналған қақпақ / тесік.
2. Бу шығатын тесік / бүрікіш.
3. Су деңгейін бақылауға арналған резервуардың мөлдір бөлігі.
4. Су резервуары.
5. Негіз.
6. Сандық дисплей.
7. Сенсорлық басқару тақтасы.

## Құрылғының сенсорлық тақтасының схемасы



1. Қосу/өшіру батырмасы7
2. Ылғалдандыру қарқындылығын реттеу.
3. Артқы жарықты басқару.
4. Таймер батырмасы.
5. Ылғалдылық деңгейін реттеу.
6. Түнгі режим.
7. Сандық дисплей.







**Ескерту:** әдепкі бойынша қоршаған ортаның ағымдағы салыстырмалы ылғалдылығы көрсетіледі.

## Құрылғыны пайдалану

### Пайдалану ережелері

- Қолданар алдында ылғалдауышты бөлме температурасына дейін кем дегенде 30 минут қыздырыңыз, әсіресе құрылғы суық ауада болғаннан кейін салқындаған болса.
- Ылғалдауыш 5 °C-тан 40 °C-қа дейінгі температурада және салыстырмалы ылғалдылығы 80%-дан аз жұмыс істеуге арналған.
- Тек таза суды қолданыңыз, оның температурасы 40 °C-тан аспауы керек.
- Ұзақ ажыратпас бұрын (2 күннен артық) суды төгіп тастаңыз, түпқойманы және су резервуарын құрғатыңыз.
- Құрылғыны түнде пайдалану кезінде тоқтап қалмас үшін резервуар көлемінің 3/4 бөлігіне су қосу ұсынылады.

## Құрылғыны басқару

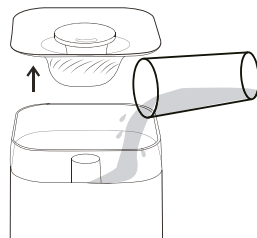
	<ul style="list-style-type: none"><li>• <b>Қосу/өшіру батырмасы</b> Құрылғыны электр желісіне қосқаннан кейін оны қосуға / құту режиміне ауыстыруға болады.</li></ul>
	<ul style="list-style-type: none"><li>• <b>Ылғалдандыру қарқындылығын реттеу батырмасы</b> Құрылғы жұмыс істеп тұрған кезде ылғалдандыру қарқындылығының үш деңгейін таңдауға болады (төмен, орташа және жоғары).</li></ul>
	<ul style="list-style-type: none"><li>• <b>Артқы жарықты басқару батырмасы</b> Су ыдысының ішіндегі жарықтандыруды қосу немесе өшіру үшін құрылғы қосулы кезде батырманы басыңыз.</li></ul>
	<ul style="list-style-type: none"><li>• <b>Таймер батырмасы</b> Құрылғы жұмыс істеп тұрған кезде өшіру уақытын орнатуға болады (1, 2, 4 немесе 8 сағаттан кейін). Шам үш рет жыпылықтайды, бұл баптау сәтті сақталғанын көрсетеді.</li></ul>
	<ul style="list-style-type: none"><li>• <b>Ылғалдылықты реттеу батырмасы</b> Ылғалдылық мәнін 40%-дан 60%-ға дейін орнатуға болады. Максималды мәнге жеткеннен кейін батырманы қайтадан басыңыз, содан кейін дисплейде F (үздіксіз ылғалдандыру режимі) көрсетіледі. Батырманы қайтадан басыңыз, сонда мән 40%-ға оралады.</li></ul>
	<ul style="list-style-type: none"><li>• <b>Түнгі режим</b> Басқару тақтасындағы сандық дисплейдің артқы жарығын өшіру үшін берілген батырманы басыңыз.</li></ul>

## Резервуарды толтыру әдістері

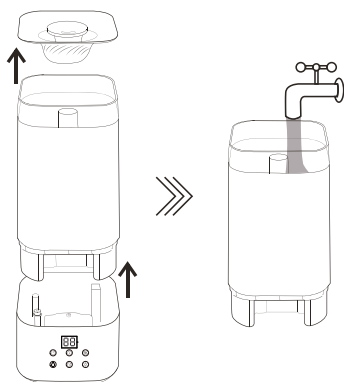
1. Су резервуарын толтыру тесігі арқылы толтырыңыз.



2. Жоғарғы қақпақты алыңыз да, су резервуарын толтырыңыз.

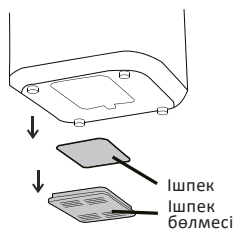


3. Жоғарғы қақпақты алыңыз. Екі қолыңызбен су резервуарын көтеріп, негізден алыңыз. Резервуарды кран астына әкеліп, су құйыңыз.

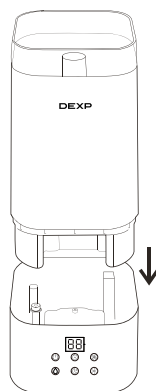


### Ескертпелер

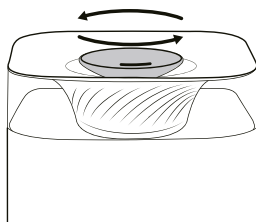
- Құрылғы ауаны хош иістендіру функциясын ұсынады. Хош иісті майды тек түпқоймадағы арнайы ішпекке салуға болады. Зақымдануды болдырмау үшін хош иісті майдың ішпектен басқа құрылғының басқа бөліктерімен жанасуына жол бермеңіз. Егер ол басқа бөліктерге түссе, оларды дереу құрғақ шүберекпен сүртіңіз.



- Егер сіз резервуарды үшінші жолмен толтырған болсаңыз, онда резервуарды орнына қойған кезде резервуардағы логотип басқару тақтасымен бірдей бағытта болуы керек.



- Бу шығатын тесікті сіздің қажеттіліктеріңізге сәйкес бу беру бағытын реттеу үшін 360° айналдыруға болады.



## Құрылғыны тазалау және қызмет көрсету

**Назар аударыңыз!** Тазалау алдында әрқашан құрылғыны қуат көзі желісінен ажыратыңыз.

Ылғалдауыштың ұзақ қызмет етуін қамтамасыз ету үшін қызмет көрсету және тазалау процедурасын үнемі жүргізу қажет.

Егер су қатты болса, минералдардың жоғары концентрациясы болса, уақыт өте келе бөлмедегі, су резервуарының ішіндегі және ультрадыбыстық мембранадағы заттарда ақ жабын пайда болуы мүмкін. Бұл ақ тақта құрылғының дұрыс жұмыс істеуіне жол бермейді.

### Құрылғыға қызмет көрсету ережелері

- Суық қайнаған суды немесе тазартылған суды қолданыңыз.
- Апта сайын бу бүріккішті, су резервуарын және түпқойманы тазалаңыз.
- Суды жиі ауыстырыңыз, сонда ол әрқашан балғын болады.
- Құрылғыны ұзақ уақыт сақтамас бұрын суды ағызып, су резервуарын құрғатыңыз.

### Құрылғыны тазалау

#### Су резервуарын тазарту



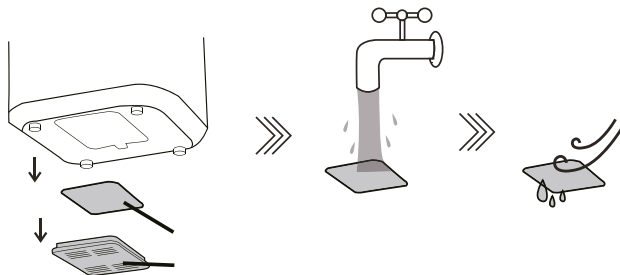
Резервуарды таза, жұмсақ, дымқыл шүберекпен сүртіңіз.

#### Негізді/су науасын және бүріккіш бөтелкені тазалау



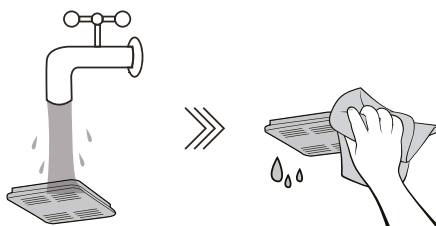
Жұғыш затпен немесе сумен тазалаңыз, тазалағаннан кейін жақсылап шайыңыз.

## Хош иісті майларға арналған ішпекті тазалау



Ішпекті хош иісті май бөлімінен алыңыз, сумен шайыңыз және құрғатыңыз.

## Хош иісті май бөлімін тазалау



Бөлімді таза сумен шайып, құрғатыңыз.

## Ықтимал мәселелер және оларды шешу жолдары

Мәселе	Ықтимал себеп	Шешім
Ылғалдауыш жұмыс істемейді	Аша розеткаға дұрыс салынбаған	Ашаны розеткаға дұрыс салыңыз
	Су резервуарындағы судың төмен деңгейі	Резервуарды сумен толтырыңыз
	Су резервуары дұрыс орнатылмаған	Резервуарды дұрыс орнатыңыз
Ауада біртүрлі иіс бар	Су лас немесе ұзақ уақыт өзгерген жоқ	Су резервуары мен негізін тазалаңыз. Ылғалдандыру үшін таза суды пайдаланыңыз
Ауаны ылғалдандырудың әлсіз күші	Ауа кіреберісіндегі көмір сүзгісі шаңмен бітелген	Көмір сүзгісін тазалаңыз

Мәселе	Ықтимал себеп	Шешім
Құрылғы ерекше дыбыстар шығарады	Құрылғы тұрақсыз жерде орналасқан	Ылғалдатқышты тегіс және тұрақты бетке қойыңыз
Ылғалдатқыш резервуар толы болса да, судың төмен деңгейін көрсетеді	Құрылғы қатты қисайған, сондықтан резервуардағы су деңгейі төмен деп оқылады	
Дисплейде «--» көрсетіледі	Резервуарда су жеткіліксіз немесе одан су науаға ағып кетеді	Резервуарға су құйыңыз
Дисплейде «P1» бейнеленген	Су резервуарында су жоқ	

## Монтаждау, сақтау, тасымалдау (тасу), өткізу және кәдеге жарату ережелері мен шарттары

- Құрылғы ешқандай орнатуды немесе тұрақты бекітуді қажет етпейді.
- Құрылғыны сақтау дайындаушы мен тұтынушының жылытылатын үй-жайларында ауа температурасы 5 °C-тан 40 °C-қа дейін және ауаның салыстырмалы ылғалдылығы 80%-дан аспайтын орауышта жүргізілуі тиіс. Үй-жайларда жемірілуді тудыратын жегі қоспалар (қышқылдар, сілтілер буы) болмауы тиіс.
- Құрылғыны тасымалдау құрғақ ортада жүзеге асырылуы керек.
- Құрылғы мұқият өңдеуді қажет етеді, оны шаң, кір, соққы, ылғал, от және т. б. әсерінен қорғайды.
- Құрылғыны өткізу жергілікті заңнамаға сәйкес жүргізілуі тиіс.
- Өнімнің қызмет ету мерзімі аяқталғаннан кейін оны қарапайым тұрмыстық қоқыспен бірге тастауға болмайды. Оның орнына, ол федералды немесе жергілікті заңдарға сәйкес кейіннен қайта өңдеу және жою үшін электр және электронды жабдықтарды тиісті қабылдау пунктіне кәдеге жаратуға тапсырылады. Осы өнімді дұрыс кәдеге жаратуды қамтамасыз ете отырып, сіз табиғи ресурстарды үнемдеуге көмектесесіз және дұрыс емделмеген жағдайда қоршаған ортаға және адамдардың денсаулығына зиян келтірмеуге көмектесесіз. Бұл өнімді қабылдау және кәдеге жарату орындары туралы толығырақ ақпаратты жергілікті муниципалды органдардан немесе тұрмыстық қоқыстарды шығаратын кәсіпорыннан алуға болады.
- Егер құрылғының ақаулығы анықталса, дереу уәкілетті қызмет көрсету орталығына хабарласыңыз немесе құрылғыны тастаңыз.

## Қосымша ақпарат

**Өндіруші:** Гуандун Мидея Инвайронмент Эпплайнсиз Мэньюфэкчеринг Ко., Лтд. №28, Хэсуй өнеркәсіптік паркі, Дунфу тас жолының шығыс аймағы, Дунфэн, Чжуншань қ., Гуандун пров., Қытай.

Қытайда жасалған.

**Импорттаушы / Қазақстан Республикасында талаптар қабылдайтын заңды тұлға:** «DNS QAZAQSTAN (ДНС КАЗАХСТАН)» ЖШС, Астана қ-ы, Сарыарқа ауданы, Сарыарқа д-лы, 12 Ғ-т, Қазақстан Республикасы.

**Электронды пошта мекен-жайы:** info@dns-shop.kz

Тауар КО ТР (ЕАЭО) талаптарына сәйкес келеді.

Өнім сапасын жақсарту үшін сипаттамалар, өнім туралы ақпарат және оның сыртқы түрі пайдаланушыға алдын ала ескертусіз өзгертілуі мүмкін.



Өндіріс күні пайдаланушы нұсқаулығының орыс тіліндегі нұсқасында көрсетілген. V.1

## Кепілдік талоны

SN/IMEI: \_\_\_\_\_

Кепілдікке қойылған күні: \_\_\_\_\_

Өндіруші бүкіл кепілдік мерзімі ішінде құрылғының үздіксіз жұмыс істейтініне, сондай-ақ материалдар мен құрастырымда ақаулар болмайтынына кепілдік береді. Кепілдік мерзімі бұйым сатып алынған сәттен бастап есептеледі және жаңа өнімдерге ғана қолданылады.

Кепілдікті қызмет көрсету бұйым пайдаланушы нұсқаулығына сәйкес пайдаланылған жағдайда, кепілдік мерзімі ішінде тұтынушының кінәсіз істен шыққан элементтерді тегін жөндеуді немесе ауыстыруды қамтиды. Элементтерді жөндеу немесе ауыстыру уәкілетті сервис орталықтарының аумағында жүргізіледі.

Кепілдік мерзімі: 12 ай.

Пайдалану мерзімі: 36 ай.

Сервистік орталықтардың өзекті тізімі келесі мекенжай бойынша:

<https://www.dns-shop.kz/service-center/>

**Кепілдік міндеттемелер және тегін сервистік қызмет көрсету, егер оларды ауыстыру бұйымды бөлшектеуге байланысты болмаса, тауардың жиынтықтылығына кіретін, төменде аталған керек-жарақтарға қолданылмайды:**

- ҚБП (қашықтықтан басқару пульті) үшін қуат элементтері (батареялары).
- Жалғағыш кәбілдер, антенналар және оларға арналған ауыстырғыштар, құлаққаптар, микрофондар, «HANDS-FREE» құрылғылары; жиынтықта жеткізілетін әртүрлі типтегі ақпарат тасығыштар, бағдарламалық жасақтама (БЖ) және драйверлер (бұйымның қатқыл магниттік дискілеріндегі жинақтағышқа алдын ала орнатылған БЖ қоса алғанда, бірақ онымен шектелмей), сыртқы енгізу-шығару құрылғылары және манипуляторлар.
- Қаптамалар, сөмкелер, белдіктер, тасымалдауға арналған баулар, монтаждық құрылғылар, құралдар, бұйымға қоса берілетін құжаттама.
- Табиғи тозуға ұшырайтын шығын материалдары мен бөлшектер.



## **Өндіруші келесі жағдайларда кепілдік міндеттемелерге ие болмайды:**

- Кепілдік мерзімі аяқталды.
- Егер жеке (тұрмыстық, отбасылық) қажеттіліктерге арналған бұйым кәсіпкерлік қызметті жүзеге асыру үшін, сондай-ақ оның тікелей міндетіне сәйкес келмейтін басқа мақсаттарда пайдаланылған болса.
- Өндіруші бұйымды пайдалану кезінде пайдаланушы нұсқаулығының талаптарын бұзу, бұйымды орнату және оған қызмет көрсету жөніндегі ұсынымдарды, қосу ережелерін (бұйымның өзіне де, онымен байланысты бұйымдарға да сәйкес келмейтін желілік кернеудің әсері нәтижесінде туындаған қысқа тұйықталулар), бұйымды сақтау және тасымалдау кезінде өнім иесі және/немесе үшінші тұлғалар шектен ықтимал материалдық, моральдық және өзге де зиян үшін жауапты болмайды.
- Механикалық зақымданудың барлық жағдайлары: өнімді пайдалану кезінде алынған сызаттар, жарықтар, деформациялар, соққы іздері, майысулар, кептелістер және т.б.
- Түрлендірулерді, рұқсат етілмеген жөндеулерді осындай жұмыстарды жүргізуге уәкілетті емес адамдар жүргізген жағдайлар. Егер ақаулық конструкцияны немесе бұйымның сұлбасын өзгерту, Өндіруші қарастырмаған сыртқы құрылғыларды қосу, жергілікті заңнамаға сай сәйкестік сертификаты жоқ құрылғыны пайдалану салдарынан туындаған болса.
- Егер бұйымның ақауы еңсерілмейтін күштің әсерінен (табиғи элементтер, өрт, су тасқыны, жер сілкінісі, тұрмыстық факторлар және Өндірушіге тәуелді емес басқа жағдайлар) немесе Өндіруші болжай алмаған үшінші тұлғалардың әрекеттерінен туындаса.
- Бұйымның толық немесе ішінара істен шығуына алып келген бұйымның ішіне бөгде заттардың, өзге денелердің, заттектердің, сұйықтықтардың, жәндіктердің немесе жануарлардың түсуінен, агрессивті ортаның әсерінен, жоғары ылғалдылықтан, жоғары температуралардан туындаған ақау.
- Бұйымды сәйкестендіру (сериялық нөмірі) жоқ немесе сәйкес келмейді. Егер зақымданулар (кемшіліктер) зиянды бағдарламалық қамтаманың; БЖ ұсынушысының осы қызметті ұсынбауына байланысты мүмкіндігінсіз бұйымның бағдарламалық ресурстарына қолжетімділіктің болмауына әкеп соққан құпиясөздерді (кодтарды) оларды жинау/қалпына келтіру мүмкіндігінсіз орнату, ауыстыру немесе жою әсерінен туындаса.
- Егер жұмыстың ақаулықтары қуат беруші, кәбілдік, телекоммуникациялық желілердің, радиосигнал қуатының стандарттарға немесе техникалық регламенттеріне сәйкес келмеуінен, оның ішінде бедер ерекшеліктерінен және басқа да осыған ұқсас сыртқы факторлардан, бұйымның желі әрекет ететін шекарада немесе аймақтан тыс жерде пайдаланылуынан туындаған болса.
- Егер зақымданулар стандартты емес (түпнұсқалық емес) және/немесе сапасыз (зақымданған) шығыс материалдарын, керек-жарақтарды, қосалқы бөлшектерді, қуат беру элементтерін, әртүрлі үлгідегі ақпарат тасымалдағыштарды (CD, DVD дискілерді, жад карталарын, SIM карталарын, картридждерді қоса алғанда) пайдаланудан туындаса.
- Егер кемшіліктер үйлесімсіз контентті (әуендерді, графиканы, бейне және басқа файлдарды, Java қосымшаларын және оларға ұқсас бағдарламаларды) алуға, орнатуға және пайдалануға байланысты туындаған болса.
- Осы бұйыммен жанасып жұмыс істейтін басқа жабдыққа келтірілген залалға.









