

Руководство по эксплуатации

Кофемашина автоматическая
DAM-159AGC

DEXP

Содержание

Назначение устройства	4
Меры предосторожности	4
Технические характеристики.....	5
Комплектация	5
Схема устройства	6
Панель управления	7
Аксессуары	7
Индикаторы меню	8
Инструкция по эксплуатации.....	8
Перед первым использованием.....	8
Первое использование	9
Работа с устройством	10
Выбор напитков.....	11
Напитки без молока	11
Напитки с молоком	11
Холодные напитки	12
Молотый кофе	13
Собственный рецепт	13
Выбор профиля	14
Настройка кофемашины.....	14
Активация водного фильтра	15
Инструкция по настройке экстракции эспрессо	16
Очистка и обслуживание	17
Самоочистка после включения и перед выключением.....	17
Автоматическая очистка системы подачи молока	17
Автоматическая очистка заварочного блока	17
Декальцинация.....	18
Регулярный уход	18
Очистка системы подачи молока вручную	19
Очистка заварочного блока вручную.....	20
Возможные проблемы и их решение	22
Коды ошибок.....	27
Правила и условия монтажа, хранения, перевозки (транспортировки), реализации и утилизации	27
Дополнительная информация	28

Уважаемый покупатель!

Благодарим Вас за выбор нашей продукции.

Мы рады предложить Вам изделия и устройства, разработанные и изготовленные в соответствии с высокими требованиями к качеству, функциональности и дизайну. Перед началом эксплуатации внимательно прочитайте данное руководство, в котором содержится важная информация, касающаяся Вашей безопасности, а также рекомендации по правильному использованию продукта и уходу за ним. Позаботьтесь о сохранности настоящего руководства и используйте его в качестве справочного материала при дальнейшей эксплуатации изделия.

Назначение устройства

Устройство предназначено для приготовления кофе и кофейных напитков.

Меры предосторожности

- Внимательно прочитайте данное руководство перед использованием устройства и сохраните его для дальнейших обращений.
- Перед подключением устройства к источнику питания убедитесь, что параметры Вашей домашней электросети соответствуют его техническим характеристикам.
- Никогда не используйте кофемашину без воды. Не переполняйте устройство водой. Следите за шкалой уровня воды. Наполняйте кофеварку только холодной водой.
- Не накрывайте устройство.
- Некоторые части устройства в процессе работы сильно нагреваются. Не касайтесь горячих поверхностей.
- Не погружайте устройство, шнур питания, электрическую вилку в воду и другие жидкости во избежание поражения электрическим током и получения травм.
- Устройство не предназначено для использования детьми и лицами с ограниченными физическими, сенсорными или умственными способностями, кроме случаев, когда над ними осуществляется контроль другими лицами, ответственными за их безопасность. Не позволяйте детям играть с устройством.
- Всегда отключайте устройство от сети, если оно не используется, перед очисткой или в случае обнаружения неисправности.
- Не разбирайте устройство самостоятельно во избежание поражения электрическим током. Данное устройство не содержит элементов, обслуживаемых пользователем. Обслуживание и ремонт должны производиться только квалифицированными специалистами авторизованного сервисного центра.
- Используйте только комплектующие, поставляемые вместе с устройством. Использование любых других комплектующих может представлять угрозу для жизни и здоровья, а также лишит Вас права на бесплатное гарантийное обслуживание.
- Не используйте устройство вне помещений.
- Не размещайте устройство и шнур питания вблизи нагревательных элементов, газовых конфорок и т.д.

- Не используйте устройство в случае повреждения шнура питания, вилки или других деталей. Следите, чтобы шнур или штепсельная вилка не касались горячих поверхностей.
- Подключайте устройство только к заземленной розетке.
- Устройство не предназначено для использования в коммерческих целях.
- Данное устройство предназначено для использования в бытовых и других похожих условиях, например: в кухнях для персонала в магазинах, офисах и в других рабочих помещениях; в жилых домах на фермах, отелях, мотелях и в других жилых помещениях; в мини-гостиницах (типа «ночлег и завтрак»); в общественном питании.

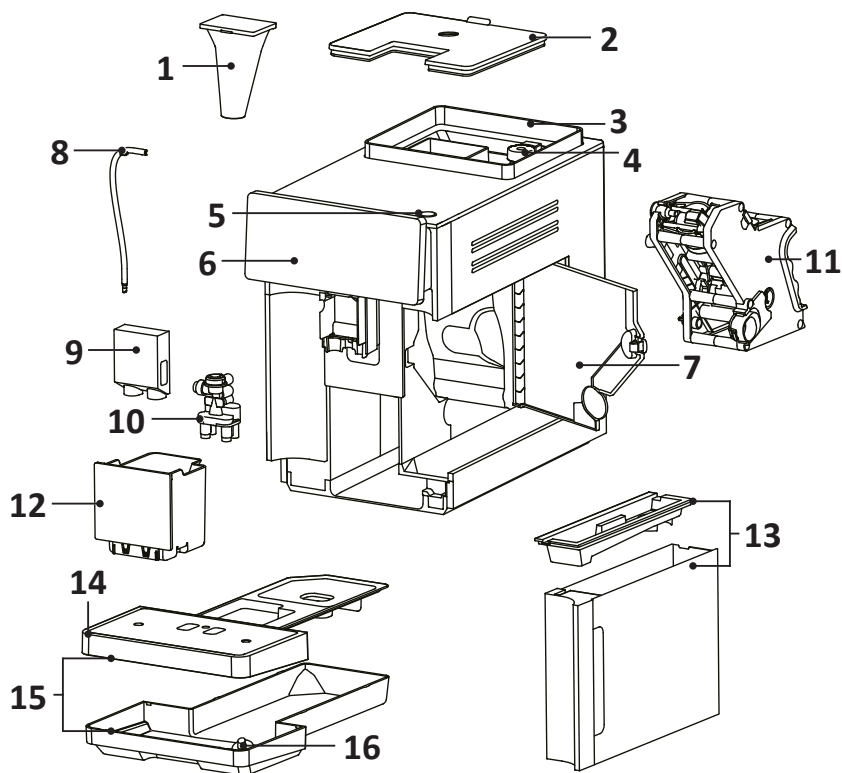
Технические характеристики

- Модель: DAM-159AGC.
- Торговая марка: DEXP.
- Параметры питания: 220–240 В, 50–60 Гц.
- Мощность: 1450 Вт.
- Давление помпы: 15 бар.
- Тип помпы: ULKA.
- Объем резервуара для воды: 1,8 л.
- Объем резервуара для молока: 0,6 л.
- Емкость контейнера для зерен: 250 г.
- Регулировка высоты диспенсера: от 90 до 140 мм.
- Регулировка степени помола: от 1 до 7.
- Материал корпуса: пластик.
- Тип капучинатора: автоматический.
- Автоотключение: есть.
- Технология Pulse Cleaning: есть.
- TFT дисплей: 4,3".
- Класс защиты от поражения эл. током: I.
- Степень защиты: IPX0.
- Тип крепления шнура питания: Y.
- Область применения: бытовое.

Комплектация

- Устройство.
- Руководство по эксплуатации.
- Ершик для очистки.
- Контейнер для молока.
- Мерная ложка.
- Полоска для определения уровня жесткости воды.
- Салфетка.
- Фильтр для воды.
- Щетка для чистки.
- Трубка для подачи молока.

Схема устройства



1. Воронка для молотого кофе.
2. Крышка контейнера для зерен.
3. Контейнер для зерен.
4. Регулятор настройки помола.
5. Кнопка питания.
6. Панель управления.
7. Дверца отсека заварочного блока.
8. Трубка для подачи молока.
9. Защитная крышка блока подачи напитка.
10. Блок подачи напитка.
11. Заварочный блок.
12. Контейнер для сбора кофейных отходов.
13. Резервуар для воды.
14. Решетка.
15. Поддон для сбора капель.
16. Индикатор заполненного поддона для сбора капель (поплавок).

Аксессуары



17



18



19



20



21



22



23







17. Резервуар для молока.
18. Фильтр для воды.
19. Мерная ложка для молотого кофе.
20. Щетка для чистки.
21. Ершик для очистки.
22. Салфетка для очистки.
23. Полоска для определения жесткости воды.

Панель управления



1. Кнопка «Меню напитков».
2. Кнопка «Очистка / декальцинация».
3. Кнопка «Старт/Отмена».
4. Меню напитков.
5. Кнопка выбора профиля пользователя.
6. Кнопка перехода в меню настроек.
7. Меню горячих напитков.
8. Меню холодных напитков.

Индикаторы меню

Индикатор	Описание
	Настройка крепости кофе
	Настройка объема порции воды
	Настройка объема порции кофе
	Настройка количества молочной пены
	Напоминание о проведении очистки системы подачи молока
	Напоминание о проведении очистки от накипи

Инструкция по эксплуатации

Перед первым использованием

- Убедитесь, что все аксессуары в комплекте и устройство не повреждено.
- Снимите все элементы упаковки, проверьте и изучите все комплектующие и их назначение.
- Перед первым использованием промойте чистой водой съемные части кофемашины.
- Убедитесь, что все съемные детали установлены на свои места.

Примечания

- Выберите место установки кофемашины так, чтобы не допускать ее перегрева. Следите за тем, чтобы вентиляционные отверстия не были закрыты.
- Не используйте устройство в помещении, где температура может опускаться ниже 0 °С.
- После транспортировки или хранения при низких температурах необходимо выдержать устройство при комнатной температуре не менее 3 часов перед включением.

Определение жесткости воды

Перед первым использованием кофемашины необходимо установить значение жесткости воды, чтобы устройство корректно определяло необходимость в проведении очистки от накипи.

1. Налейте в емкость воду, которую Вы планируете использовать в кофемашине.
2. Опустите в воду полоску для определения жесткости на 2 секунды.
3. Держите полоску в горизонтальном положении в течение 10 секунд.
4. Определите жесткость воды по цвету полоски:

Индикаторы на полоске				Расшифровка условных обозначений	Уровень жесткости воды
✗	✗	✗	✗	✓ — зеленый индикатор ✗ — красный индикатор	Уровень 5 — очень жесткая вода
✓	✗	✗	✗		Уровень 4 — жесткая вода
✓	✓	✗	✗		Уровень 3 — средне-жесткая вода
✓	✓	✓	✗		Уровень 2 — вода небольшой степени жесткости
✓	✓	✓	✓		Уровень 1 — мягкая вода

Примечание: жесткость воды можно изменить в меню настроек.

Регулировка степени помола кофе

1. Откройте крышку контейнера для зерен.
2. Выберите степень помола, поворачивая регулятор по часовой стрелке для увеличения и против — для уменьшения степени помола. Диапазон регулируемой степени помола составляет от 1 (самый крупный) до 7 (самый мелкий).
3. Закройте крышку контейнера для зерен.



Первое использование

Внимание!

Пожалуйста, следуйте инструкциям, отображаемым на дисплее кофемашины.

1. Извлеките резервуар для воды из устройства.
2. Наполните резервуар чистой водой до отметки «MAX», затем установите его в кофемашину.
3. Снимите крышку контейнера для зерен и убедитесь, что в нем нет посторонних предметов.
4. Наполните контейнер кофейными зернами и закройте крышкой.
5. Подключите устройство к сети.
6. Нажмите кнопку питания, чтобы включить устройство.
7. Устройство перейдет в режим автоматической очистки.
8. После завершения цикла автоматической очистки установите жесткость воды по результату теста. Для этого обратитесь к разделу «Определение жесткости воды» данного руководства по эксплуатации.
9. По окончании первоначальной настройки будет доступно меню выбора напитка.

Работа с устройством

1. После того как Вы засыпали кофейные зерна, наполнили резервуар для воды и нажали кнопку питания, кофемашина начнет нагреваться и автоматически выполнит очистку для подготовки к работе.
2. По окончании автоматической очистки на дисплее устройства появится меню выбора напитков. Это означает, что кофемашина готова к эксплуатации.

Внимание! Если Вы впервые используете кофемашину после самоочистки или если Вы долгое время ею не пользовались, не употребляйте первый приготовленный напиток.

3. Нажмите кнопку предпочитаемого напитка и настройте крепость, объем и температуру напитка.
4. По окончании приготовления напитка появится сообщение о необходимости провести очистку системы подачи молока. Выполните или отложите очистку.
5. Через 30 минут после приготовления последнего напитка кофемашина выключится автоматически и произведет самоочистку.

Примечания

- Во время автоматической очистки из отверстий подачи кофе выходит небольшое количество горячей воды.
- Автоматическая очистка не будет включена, если устройство не успело остыть после последнего выключения.
- Устройство перейдет в режим энергосбережения при отсутствии активности пользователя в течение 5 минут. При этом дисплей устройства погаснет. Чтобы вновь начать пользоваться устройством, нажмите на дисплей.
- Устройство автоматически отключится через 30 минут отсутствия активности.
- Время, в течение которого устройство находится в режиме ожидания, можно настроить. Для этого перейдите в меню настроек и выберите пункт «Время автоотключения».
- Во время приготовления напитков будет выделяться пар и образовываться конденсат на воронке для молотого кофе и вентиляционных отверстиях.
- При выборе функции «2 чашки» кофе готовится в 2 этапа. Дождитесь полного окончания процесса.
- Самоочистка будет предложена только после приготовления напитков из кофе и молока.

Выбор напитков

Напиток	Режим «Горячие»	Режим «Холодные»	Две чашки
Эспрессо	✓	✓	✓
Лунго	✓	✓	✓
Американо	✓	✓	✗

Напиток	Режим «Горячие»	Режим «Холодные»	Две чашки
Латте	✓	✗	✓
Капучино	✓	✗	✓
Латте макиато	✓	✗	✓
Флэт Уайт	✓	✗	✓
Молочная пена	✓	✗	✗
Горячее молоко	✓	✗	✗
Горячая вода	✓	✗	✗

Напитки без молока

1. Поставьте чашку на решетку под блок подачи напитка. Отрегулируйте высоту подачи напитка под чашку, двигая блок подачи напитка вверх-вниз.
2. Выберите напиток и нажмите на его иконку на дисплее. Отобразятся настраиваемые параметры напитка. Задайте необходимые параметры и нажмите кнопку «Старт/Отмена».
3. Чтобы приготовить 2 чашки напитка, нажмите кнопку «Одна чашка» в правом нижнем углу дисплея.

Примечание: функция «Две чашки» недоступна для напитков «Американо», «Горячая вода», «Горячее молоко» и «Молочная пена».

4. Чтобы прервать приготовление напитка, нажмите кнопку «Старт/Отмена».
5. По окончании приготовления устройство перейдет в режим выбора напитка.

Примечания

- При выборе американо можно также настроить объем добавляемой воды.
- Во время приготовления американо, кофемашина сначала подает эспрессо, а затем воду.

Напитки с молоком

1. Подсоедините один конец трубки к отверстию слева на блоке подачи напитка, а другой конец — к резервуару для молока. Убедитесь, что трубка надежно закреплена.
2. Откройте крышку резервуара для молока и наполните его, не превышая отметку «MAX».
3. Выберите напиток и нажмите на его иконку на дисплее. Отобразятся настраиваемые параметры напитка. Задайте необходимые параметры и нажмите кнопку «Старт/Отмена».
4. Чтобы приготовить 2 чашки напитка, нажмите кнопку «Одна чашка» в правом нижнем углу дисплея.
5. Чтобы прервать приготовление напитка, нажмите кнопку «Старт/Отмена».
6. По окончании приготовления появится сообщение о необходимости провести очистку системы подачи молока. В случае отказа на дисплее будет

гореть индикатор «Очистка системы подачи молока». Шаги по очистке системы подачи молока описаны в разделе «Автоматическая очистка системы подачи молока».

Примечания

- Для достижения оптимальных результатов всегда используйте молоко прямо из холодильника.
- Очистку системы подачи молока рекомендуется проводить после каждого приготовления напитка с молоком.
- Если напоминание об очистке системы подачи молока не требуется, его можно отключить, когда появится сообщение о завершении приготовления напитка или перейдя в меню настроек и выбрав пункт «Напоминание об очистке молочной системы».

Настройка количества молочной пены

Параметр	Значение
XS	100 ±30 мл
S	150 ±30 мл
M	175 ±30 мл
L	200 ±30 мл
XL	250 ±30 мл

Примечание: фактический объем молочной пены зависит от состава молока, его температуры и чистоты системы подачи молока.

Холодные напитки

1. Поставьте стакан на решетку под блок подачи напитка. Отрегулируйте высоту подачи напитка под стакан, двигая блок подачи напитка вверх-вниз.
2. Перейдите в режим «Холодные», нажав соответствующую кнопку внизу дисплея.
3. Выберите напиток и нажмите на его иконку на дисплее. Отобразятся настраиваемые параметры напитка. Задайте необходимые параметры.
4. Чтобы приготовить 2 чашки напитка, нажмите кнопку «Одна чашка» в правом нижнем углу дисплея.
5. В зависимости от параметров напитка устройство предложит рекомендуемое количество кубиков льда, прежде чем начать приготовление. Добавьте в стакан указанное количество кубиков льда.
6. Нажмите кнопку «Старт/Отмена».
7. Чтобы прервать приготовление напитка, нажмите кнопку «Старт/Отмена».

Примечания

- Процесс приготовления холодных напитков отличается от стандартного приготовления горячих напитков. Поэтому этот процесс занимает немного больше времени.
- Перед приготовлением холодных напитков после горячих устройству необходимо произвести внутреннюю промывку, которая занимает 1–2 минуты.

После этой процедуры воду, которая стекла в поддон для сбора капель, рекомендуется вылить. Приготовление горячих напитков после холодных также происходит не сразу — устройству необходимо произвести нагрев до температуры, необходимой для приготовления горячих напитков.

Молотый кофе

Внимание! Не насыпайте молотый кофе в воронку, когда кофемашина выключена, поскольку кофе может просыпаться внутрь устройства.

1. Включите устройство.
2. Отрегулируйте высоту блока подачи напитка.
3. Поставьте чашку на решетку под блока подачи напитка.
4. Откройте крышку воронки для молотого кофе и добавьте не более одной ложки молотого кофе. Закройте крышку.

Внимание! Не насыпайте в воронку больше одной ложки молотого кофе. Он может просыпаться внутрь устройства или забить воронку.

5. Выберите напиток и нажмите на его иконку на дисплее. Отобразятся настраиваемые параметры напитка. В параметрах напитка выберите «Молотый кофе» и необходимый объем напитка.
6. Нажмите кнопку «Старт/Отмена».
7. Чтобы прервать приготовление напитка, нажмите кнопку «Старт/Отмена».

Примечание: в случае приготовления напитка из молотого кофе функция «Две чашки» недоступна.

Режим DIY

В каждом профиле пользователя можно создать до 3 собственных рецептов приготовления кофе.

1. Пролистайте меню напитков до самого конца в режиме «Горячие». В самом конце нажмите на кружочку со знаком «+».
2. В отображаемых параметрах, настройте крепость, объем напитка и молочной пены. Затем задайте название рецепту и нажмите «Сохранить».
3. Чтобы приготовить 2 чашки напитка, нажмите кнопку «Одна чашка» в правом углу дисплея.
4. Нажмите кнопку «Старт/Отмена».

Удаление и изменение собственных рецептов

Собственные рецепты будут отображаться в меню напитков. Чтобы внести изменения в рецепт, найдите собственный рецепт в конце списка меню напитков и нажмите на его иконку. Внесите изменения в рецепт и нажмите кнопку «Сохранить».

Примечание: для изменения названия рецепта нажмите на кнопку «✎».

Чтобы удалить рецепт, найдите собственный рецепт в меню напитков. Нажмите и удерживайте иконку напитка. Нажмите на появившуюся кнопку для удаления рецепта.

Выбор профиля

1. Нажмите на иконку активного профиля, находящуюся в левом верхнем углу дисплея.
2. Откроется меню выбора и настройки профилей.
3. Нажмите на иконку нужного профиля, чтобы сделать его активным.

Примечание: собственные рецепты автоматически сохраняются в профиле каждого пользователя.

Редактирование профиля

1. При необходимости изменить имя профиля, выберите его активным, как это описано в предыдущем пункте.
2. Рядом с активным профилем появится кнопка «✎» для перехода в режим изменения имени профиля.
3. Нажмите на появившуюся кнопку, введите новое имя профиля и нажмите «ОК».

Примечания

- Максимальное количество профилей: 4.
- Максимальное количество символов в имени профиля: 14.

Настройка кофемашины

1. Находясь в меню выбора напитков, нажмите на кнопку © в правом верхнем углу дисплея для перехода в меню настроек.
2. Выберите необходимый для изменения параметр, внесите изменения и нажмите кнопку «ОК», чтобы сохранить настройки.
3. Чтобы вернуться в меню напитков, нажмите на кнопку «<» в левом верхнем углу дисплея.

Ниже представлен список изменяемых параметров кофемашины.

Параметр	Значения	Примечания
Жесткость воды	Мягкая (>3°)	—
	Слабо жесткая (>4°)	
	Средняя жесткость (>7°)	
	Жесткая (>14°)	
	Очень жесткая (>21°)	
Температура заваривания	92 °C	—
	94 °C	
	96 °C	
Яркость дисплея	От 10% до 100%	—
Время автоотключения	15 минут	Установка времени, через которое кофемашина отключится автоматически
	30 минут	
	1 час	
	3 часа	


Параметр	Значения		Примечания
Фильтр для воды	Выкл		—
	Вкл	Установка фильтра для воды	
		Использование фильтра	
Подсветка	Выкл		Включение и выключение зоны подсветки чашки
	Вкл		
Звук	Выкл		Включение и выключение звуковых сигналов
	Вкл		
Напоминание об очистке молочной системы	Выкл		—
	Вкл		
Язык	Английский		—
	Русский		
Сброс до заводских настроек	—		—

Активация водного фильтра

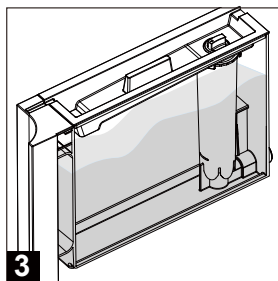
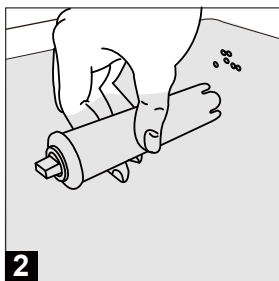
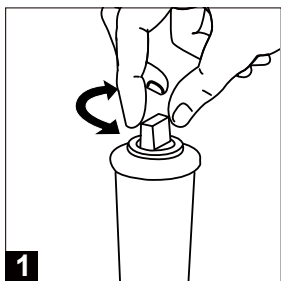
Фильтр для воды способствует уменьшению образования накипи, снижению количества примесей в воде и улучшению вкуса напитка.

Кофемашина не распознает установку фильтра в резервуар для воды автоматически, поэтому при установке нового фильтра необходимо активировать его вручную.

Внимание! Перед активацией фильтра его необходимо подготовить, замочив в воде. В противном случае вместо воды в кофемашину может попасть воздух, что помешает приготовлению напитков.

1. Убедитесь, что кофемашина находится в режиме выбора напитка.
2. Перейдите в меню настроек, нажав кнопку  в правом верхнем углу дисплея.
3. Откройте раздел «Фильтр для воды» и переведите выключатель на дисплее вправо, появится еще несколько пунктов меню.
4. Выберите «Установка фильтра для воды», начнется процесс активации фильтра.
5. Извлеките фильтр из упаковки и установите диск-календарь на 2–3 месяца вперед.
6. Пролейте фильтр водой из-под крана через отверстие в центре и дайте воде выходить из боковых отверстий фильтра в течение не менее одной минуты.

7. Погрузите фильтр в емкость с холодной водой, аккуратно потрясите в течение 10 секунд.
8. Установите фильтр вертикально в резервуар для воды, надавив на него до упора.
9. Наполните резервуар свежей водой.



10. По окончании активации фильтра нажмите кнопку «ОК» и вернитесь в раздел «Фильтр для воды». При успешной активации фильтра в меню будет отображаться текущий процент использования фильтра.

Внимание!

- Во время активации фильтра из блока подачи напитка будет выходить горячая вода.
- Процесс активации фильтра можно отменить, нажав кнопку «Отмена» на дисплее устройства.

Замена фильтра для воды

Для эффективной работы фильтра необходимо заменять его, когда процент использования фильтра достиг 90% или не позднее одного раза в три месяца.

1. Извлеките старый фильтр для воды.
2. Установите новый фильтр и активируйте его (см. раздел «Активация фильтра для воды»).

Инструкция по настройке экстракции эспрессо

В зависимости от выбранного зерна Вам может потребоваться изменить настройки кофемашины на более крупный или мелкий помол.

Сбалансированный эспрессо

- Текучесть: как теплый мед.
- Пенка: орехово-коричневая.
- Вкус: сбалансированный и продолжительный.

Дополнительные настройки не требуются.

Недоэкстрагированный

- Текучесть: как вода.
- Пенка: легкая и бледная.

Установите более мелкий помол и выберите более высокую крепость.

Перезэкстрагированный

- Текучесть: капельками или совсем не течет.
- Пенка: темная и неоднородная.

Установите более крупный помол и выберите более низкую крепость.

Очистка и обслуживание

Самоочистка после включения и перед выключением

В кофемашине используется технология «PULSE CLEANING» — программа импульсной автоматической очистки.

Устройство производит самоочистку после включения для прогрева системы и для ее промывки перед автоматическим отключением.

Вода подается импульсами, т.е. несколько раз за очистку. Это позволяет быстрее прогреть систему и уменьшить расход воды.

Автоматическая очистка системы подачи молока

1. Индикатор «Очистка системы подачи молока» будет оставаться гореть каждый раз после приготовления напитка с молоком, напоминая о необходимости провести очистку системы подачи молока.
2. Находясь в меню напитков, нажмите кнопку «☺», чтобы перейти в режим обслуживания устройства.
3. Выберите «Очистка молочной системы» и нажмите «Старт».
4. Вытащите трубку для молока из резервуара для молока, протрите ее и вставьте в решетку.
5. Нажмите кнопку «Старт», для начала процесса очистки.
6. По окончании очистки на дисплее появится сообщение об успешном окончании очистки. Нажмите «ОК», чтобы вернуться на страницу режима обслуживания.

Примечание: в процессе очистки выйдут несколько капель горячей воды.

Автоматическая очистка заварочного блока

1. Находясь в меню напитков, нажмите кнопку «☺», чтобы перейти в режим обслуживания устройства.
2. Выберите «Очистка заварочного блока» и нажмите «Старт».
3. Снимите и опустошите поддон для сбора капель.
4. Установите поддон для сбора капель.
5. Нажмите кнопку «Старт», для начала процесса очистки.
6. По окончании очистки на дисплее появится сообщение об успешном окончании очистки. Нажмите «ОК», чтобы вернуться на страницу режима обслуживания.

Очистка от накипи

1. Находясь в меню напитков, нажмите кнопку «☺», чтобы перейти в режим обслуживания устройства.
2. Выберите «Декальцинация», нажмите «Старт».
3. Снимите резервуар для воды и опустошите его. Если используется фильтр для воды, извлеките его.
4. Налейте в резервуар 1 литр теплой воды. Добавьте средство для удаления накипи в резервуар согласно инструкции на упаковке. Затем установите резервуар обратно и нажмите кнопку «Далее».
5. Поместите емкость объемом не менее 1,5 литров под блок подачи напитка.
6. Вставьте один конец трубки для молока в блок подачи напитка, другой — в емкость. Нажмите кнопку «Старт».
7. Снимите и опустошите поддон для сбора капель и контейнер для сбора кофейных отходов.
8. Установите поддон для сбора капель и контейнер для сбора кофейных отходов на место.
9. По окончании очистки наполните резервуар свежей, теплой водой до отметки «МАХ», затем установите его на место. Если вы используете водяной фильтр, установите его обратно в резервуар.
10. Снимите и опустошите поддон для сбора капель, а затем установите его обратно.
11. По окончании очистки нажмите кнопку «OK», устройство перейдет в режим выбора напитка.

Примечания

- Когда в режиме выбора напитка появляется напоминание о проведении очистки от накипи, кофемашина может приготовить еще несколько напитков.
- Если не провести очистку от накипи вовремя, кофемашина будет заблокирована, и на дисплее загорится индикатор, напоминающий о ее проведении. Необходимо немедленно произвести очистку.
- Процесс очистки от накипи занимает около 40 минут. Этот процесс не может быть отменен после запуска.

Регулярный уход

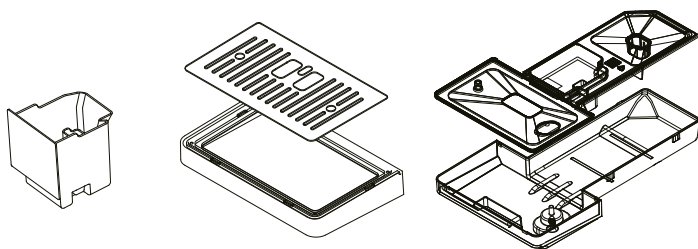
Внимание!

- Перед очисткой отключите устройство от сети и дайте ему полностью остыть.
- Во время приготовления напитков в области над решеткой и на столешнице могут скапливаться капли воды. Протирайте все поверхности чистой сухой тканью после каждого использования.
- Не погружайте корпус устройства в воду. Следующие элементы устройства можно очищать в посудомоечной машине: поддон для сбора капель, крышка поддона для сбора капель, контейнер для сбора кофейных отходов, трубка для молока, блок подачи напитка.

Протрите внешнюю поверхность устройства мягкой влажной тканью. Не используйте абразивные чистящие средства, так как они могут поцарапать корпус устройства. Также не используйте спиртосодержащие чистящие средства и растворители.

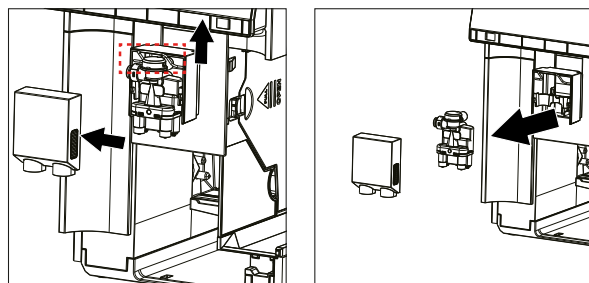
Очистка поддона для сбора капель и контейнера для сбора кофейных отходов

- Опустошайте поддон ежедневно или когда оранжевый поплавок-индикатор поднимется к поверхности решетки.
 - Опустошайте контейнер для сбора кофейных отходов, когда загорается соответствующий индикатор.
1. Чтобы извлечь поддон из устройства, потяните его на себя.
 2. Снимите решетку и контейнер для сбора кофейных отходов.
 3. Опустошите, промойте, очистите и высушите все части.
 4. Установите все детали кофемашины на место.



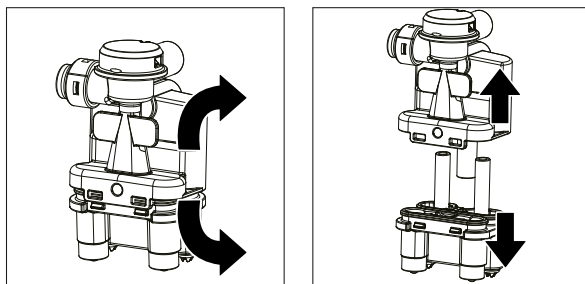
Очистка системы подачи молока вручную

1. Потяните крышку блока подачи напитка на себя, чтобы снять ее.
2. Поднимите металлическую скобу вверх.
3. Потяните блок на себя, чтобы снять его.

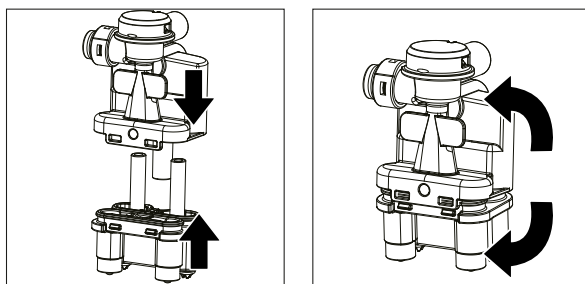


4. Снимите трубку для молока.

5. Разъедините верхнюю и нижнюю части блока подачи напитка.



6. Очистите все детали под теплой водой, используя щетку-ершик из комплекта, и высушите их.



7. Соедините части блока подачи напитка обратно.

8. Установите блок подачи напитка в устройство и опустите металлическую скобу.

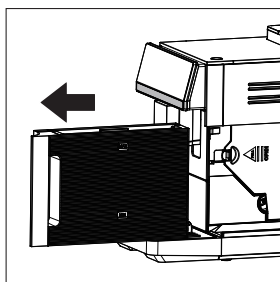
9. Установите крышку блока подачи напитка на место.

Очистка заварочного блока вручную

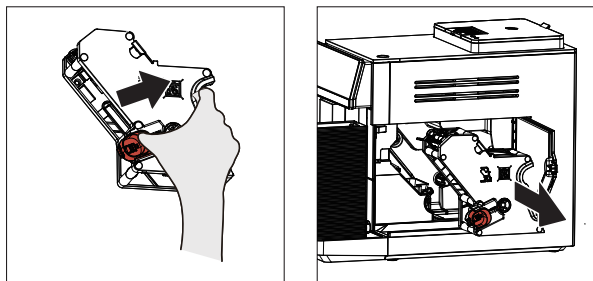
Внимание! Очищайте заварочный блок каждую неделю помимо программы самоочистки.

1. Отключите устройство от сети.

2. Извлеките резервуар для воды и откройте дверцу для обслуживания.

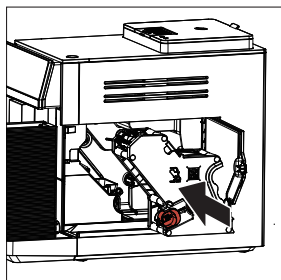


3. Переместите оранжевый фиксатор заварочного блока в направлении стрелки с надписью «PUSH» до конца и возьмитесь за утопленные ручки заварочного блока, чтобы извлечь его из кофемашины.
4. Тщательно промойте заварочный блок под водой.



Примечание: не используйте моющие средства для очистки заварочного блока и не мойте его в посудомоечной машине.

5. Тщательно протрите устройство влажной тканью изнутри.
6. Дождитесь, пока заварочный блок и само устройство высохнут.
7. Вставьте заварочный блок обратно в кофемашину по боковым направляющим и нажмите на него до щелчка.



Возможные проблемы и их решение

Проблема	Возможная причина	Решение
Индикатор заполненности контейнера для сбора кофейных отходов не загорелся, несмотря на то, что контейнер заполнен	Вы извлекли поддон для сбора капель более 5 секунд назад и не опустошили контейнер сбора кофейных отходов	Опустошайте контейнер для сбора кофейных отходов и поддон для сбора капель одновременно, даже если отходов немного. Таким образом сбросится счетчик заполненности контейнера
Кофе не выходит из отверстий для подачи кофе или выходит медленно / по каплям	Отверстия блока для подачи кофе забились	Обратитесь к разделу «Очистка системы подачи молока вручную»
	Помол слишком мелкий	Используйте кофе более грубого помола или увеличьте степень помола при помощи регулятора настройки помола. Эффект будет заметен только после приготовления 3 порций кофе
	Заварочный блок нуждается в очистке	Обратитесь к разделу «Очистка заварочного блока вручную»
	Водный фильтр не был подготовлен к работе в устройстве надлежащим образом	Извлеките фильтр для воды и попробуйте сварить кофе заново. Если проблема решена, значит необходимо надлежащим образом подготовить водный фильтр для работы в устройстве. Обратитесь к разделу «Активация водного фильтра»
Кофе не выходит из обоих отверстий для подачи кофе или из одного из них	Устройство нуждается в проведении очистки от накипи	Обратитесь к разделу «Очистка от накипи». Всегда проводите очистку от накипи, когда загорается соответствующий индикатор
	Отверстия блока для подачи кофе забились	Обратитесь к разделу «Очистка системы подачи молока вручную». Очистите отверстия при помощи щетки-ершика из комплекта

Проблема	Возможная причина	Решение
Напиток разбрызгивается во время приготовления	Нижняя часть блока подачи напитка отсутствует или собрана неправильно	Присоедините нижнюю часть блока. Обратитесь к разделу «Очистка системы подачи молока вручную»
Качество подаваемого кофе или молочной пены нестабильно	Устройство нуждается в проведении очистки от накипи	Обратитесь к разделу «Очистка от накипи». Всегда проводите очистку от накипи, когда загорается соответствующий индикатор
Недостаточно молочной пены, либо она отсутствует, или система подачи молока не забирает молоко	Устройство нуждается в проведении очистки от накипи	Обратитесь к разделу «Очистка от накипи». Всегда проводите очистку от накипи, когда загорается соответствующий индикатор
	Отверстия блока для подачи кофе забились	Обратитесь к разделу «Очистка системы подачи молока вручную». Очистите отверстия при помощи щетки-ершика из комплекта
	Используемое молоко не подходит для приготовления молочной пены	Различные виды молока ведут себя по-разному при приготовлении — получается разное количество и/или качество пены. Не используйте кипяченое молоко. Рекомендуется использовать холодное молоко жирности 1,5% и выше
	Блок подачи напитка или трубка для молока собраны неверно	Обратитесь к разделу «Очистка системы подачи молока вручную»
	Трубка для молока забилась	Очистите трубку для молока

Проблема	Возможная причина	Решение
Крема́ получается тонкой и ненасыщенной	Используется неправильный тип кофейных зерен	Используйте кофейные зерна, которые подходят для приготовления эспрессо
	Кофейные зерна несвежие	Упаковка с кофейными зернами долго стояла открытой, и кофе потерял свой вкус
	Помол слишком крупный	Уменьшите степень помола при помощи регулятора настройки помола
	Выбрана мягкая крепость кофе	Измените крепость кофе во время изменения параметров напитка
Кофе недостаточно горячий	Установлена низкая температура	Повысьте температуру заваривания в меню настроек
	Холодная чашка охлаждает напиток	Перед приготовлением напитка обдайте чашку кипятком
	Молоко снижает температуру напитка	Учитывайте это при приготовлении напитка. Обдайте чашку кипятком
	В меню напитков выбран раздел «Холодные»	Выберите режим «Горячие» и приготовьте кофе заново
Молотый кофе прилипает к стенкам воронки	Воронка для молотого кофе влажная	Извлеките воронку, тщательно промойте ее и высушите
	Гранулы молотого кофе слипаются и тяжело отделяются от стенок	Не прикладывайте усилий, когда набираете молотый кофе в ложку
Кофейные таблетки в контейнере для кофейных отходов получаются слишком влажными	Установлен слишком мелкий/крупный помол или было использовано недостаточно кофе	Измените степень помола при помощи регулятора настройки помола, или используйте полную ложку молотого кофе
Кофейные таблетки в контейнере для кофейных отходов получаются слишком рассыпчатыми, несформированными и небольшого количества	В кофемолку попал инородный предмет	Если данная проблема будет повторяться, обратитесь в авторизованный сервисный центр

Проблема	Возможная причина	Решение
Водный фильтр выпадает, находясь в резервуаре для воды	Неподходящий водный фильтр	Установите подходящий водный фильтр
	Отсутствует уплотнительная резинка на фильтре	Установите уплотнительную резинку на фильтр
Дверца для обслуживания заварочного блока не закрывается до конца	Заварочный блок установлен неправильно	Извлеките заварочный блок и переустановите его. Обратитесь к разделу «Очистка заварочного блока вручную»
	Вокруг заварочного блока слишком много кофе	Извлеките заварочный блок и очистите место его установки. Обратитесь к разделу «Очистка заварочного блока вручную»
Регулятор настройки помола тяжело поворачивается	В контейнере слишком много кофейных зерен	Уберите излишки зерен. Поворачивайте регулятор настройки помола по одной ступени за раз
Устройство протекает	Поддон для сбора капель переполнен, из-за чего вытекла вода	Опустошайте поддон ежедневно или когда оранжевый поплавок-индикатор заполненного поддона поднимется через решетку
	Резервуар для воды установлен не до конца, и в устройство попадает воздух	Убедитесь, что резервуар для воды установлен правильно
	Устройство расположено на неровной поверхности	Поместите устройство на ровную устойчивую поверхность
Кофемашина внезапно переходит в режим выбора напитка	Устройство перегрелось	Отключите устройство на 30 минут
Напоминание о проведении очистки от накипи появляется слишком часто	Слишком высокая степень жесткости воды	Установите водный фильтр и настройте степень жесткости воды в настройках кофемашины
Дисплей заблокирован сообщением о необходимости проведения очистки от накипи	Дальнейшая работа с устройством невозможна пока не будет произведена очистка от накипи	Обратитесь к разделу «Очистка от накипи»

Проблема	Возможная причина	Решение
Устройство издает сильный шум	Во время работы это нормальное явление	Если кофемашина начинает издавать другой шум, очистите заварочный блок
	Водный фильтр не подготовлен для использования надлежащим образом, и в устройство попадает воздух	Извлеките фильтр для воды и попробуйте сварить кофе заново. Если проблема решена, значит необходимо надлежащим образом подготовить водный фильтр для работы в устройстве. Обратитесь к разделу «Активация водного фильтра»
	Резервуар для воды установлен не до конца, и в устройство попадает воздух	Убедитесь, что резервуар для воды установлен правильно
	В контейнере недостаточно молока для приготовления напитка	Добавьте молоко в контейнер
В воронке для молотого кофе образовался конденсат или пар выходит из вентиляционных отверстий	Выход пара является нормальным явлением	Во время приготовления напитка можно открывать крышку воронки для молотого кофе
Контейнер для кофейных зерен пуст, но соответствующее сообщение напоминающее об этом, не появилось	Масло из кофейных зерен загрязнило датчик контейнера для зерен	Регулярно очищайте датчик при помощи щеточки
В контейнере для кофейных зерен есть зерна, но появляется сообщение о необходимости заполнить контейнер	Кофейные зерна застряли в защитной сетке кофемолки контейнера для зерен	Протолкните зерна при помощи щеточки для чистки
Во время самоочистки при включении из блока подачи напитка выходит кофейная жидкость вместо горячей воды	Молотый кофе был добавлен в воронку до включения кофемашины	Не насыпайте молотый кофе, когда кофемашина выключена
	В заварочный блок попал кофе	Извлеките заварочный блок и очистите его. Обратитесь к разделу «Очистка заварочного блока вручную»

Коды ошибок

При появлении одного из нижеуказанных сообщений об ошибке, отключите устройство от сети электропитания и подождите не менее 5 секунд перед подключением устройства обратно к сети электропитания. Если повторно включив устройство, ошибка не исчезла, обратитесь в авторизованный сервисный центр.

Возможные сообщения об ошибке:

- Ошибка работы платы управления.
- Нестабильность частоты напряжения в сети.
- Разомкнутая цепь датчика температуры.
- Короткое замыкания датчика температуры.
- Ошибка заварочного блока.
- Нарушение датчика расхода.
- Нарушение работы кофемолки.

Правила и условия монтажа, хранения, перевозки (транспортировки), реализации и утилизации

- Устройство не требует какого-либо монтажа или постоянной фиксации.
- Хранение устройства должно производиться в упаковке в отапливаемых помещениях у изготовителя и потребителя при температуре воздуха от 5 °C до 40 °C и относительной влажности воздуха не более 80%. В помещениях не должно быть агрессивных примесей (паров кислот, щелочей), вызывающих коррозию.
- Перевозка устройства должна осуществляться в сухой среде.
- Устройство требует бережного обращения, оберегайте его от воздействия пыли, грязи, ударов, влаги, огня и т.д.
- Реализация устройства должна производиться в соответствии с местным законодательством.
- После окончания срока службы устройства его нельзя выбрасывать вместе с обычным бытовым мусором. Вместо этого оно подлежит сдаче на утилизацию в соответствующий пункт приема электрического и электронного оборудования для последующей переработки и утилизации в соответствии с федеральным или местным законодательством. Обеспечивая правильную утилизацию данного продукта, Вы помогаете сберечь природные ресурсы и предотвращаете ущерб для окружающей среды и здоровья людей, который возможен в случае ненадлежащего обращения. Более подробную информацию о пунктах приема и утилизации данного продукта можно получить в местных муниципальных органах или на предприятии по вывозу бытового мусора.
- При обнаружении неисправности устройства следует немедленно обратиться в авторизованный сервисный центр или утилизировать устройство.

Дополнительная информация

Manufacturer: Guangdong Midea Consumer Electric Manufacturing Co., Ltd.
19 Sanle Road, Beijiao, Shunde, Foshan, Guangdong, China.

Изготовитель: Гуандун Мидэа Консьюмер Электрик Мэньюфэчурин Ко., Лтд.
Шоссе Саньлэ 19, Бэйцзяо, Шуньдэ, г. Фошань, пров. Гуандун, Китай.

Сделано в Китае.

Импортер в России / уполномоченное изготовителем лицо:

ООО «ДНС ЛОДЖИСТИК». 690002, Приморский край, г.о. Владивостокский,
г. Владивосток, ул. Некрасовская, д. 59, каб. 2.

Адрес электронной почты: dns-logistic.llc@mail.dlogistix.com

Товар соответствует требованиям ТР ТС (ЕАЭС).

Спецификации, информация о продукте и его внешний вид могут быть изменены без предварительного уведомления пользователя в целях улучшения качества нашей продукции.



Товар изготовлен (мм.гггг): _____ v.3

Гарантийный талон

SN/IMEI: _____

Дата постановки на гарантию: _____

Производитель гарантирует бесперебойную работу устройства в течение всего гарантийного срока, а также отсутствие дефектов в материалах и сборке. Гарантийный период исчисляется с момента приобретения изделия и распространяется только на новые продукты.

В гарантийное обслуживание входит бесплатный ремонт или замена элементов, вышедших из строя не по вине потребителя в течение гарантийного срока при условии эксплуатации изделия согласно руководству пользователя. Ремонт или замена элементов производится на территории уполномоченных сервисных центров.

Срок гарантии: 36 мес.

Срок эксплуатации: 48 мес.

Актуальный список сервисных центров по адресу:

<https://www.dns-shop.ru/service-center/>

Гарантийные обязательства и бесплатное сервисное обслуживание не распространяются на перечисленные ниже принадлежности, входящие в комплектность товара, если их замена не связана с разборкой изделия:

- Элементы питания (батарейки) для ПДУ (Пульт дистанционного управления).
- Соединительные кабели, антенны и переходники для них, наушники, микрофоны, устройства «HANDS-FREE»; носители информации различных типов, программное обеспечение (ПО) и драйверы, поставляемые в комплекте (включая, но не ограничиваясь ПО, предустановленным на накопитель на жестких магнитных дисках изделия), внешние устройства ввода-вывода и манипуляторы.
- Чехлы, сумки, ремни, шнуры для переноски, монтажные приспособления, инструменты, документацию, прилагаемую к изделию.
- Расходные материалы и детали, подвергающиеся естественному износу.



Производитель не несет гарантийных обязательств в следующих случаях:

- Истек Гарантийный срок.
- Если изделие, предназначенное для личных (бытовых, семейных) нужд, использовалось для осуществления предпринимательской деятельности, а также в иных целях, не соответствующих его прямому назначению.
- Производитель не несет ответственности за возможный материальный, моральный и иной вред, понесенный владельцем изделия и/или третьими лицами, вследствие нарушения требований руководства пользователя при использовании, несоблюдения рекомендаций по установке и обслуживанию изделия, правил подключения (короткие замыкания, возникшие также в результате воздействия несоответствующего сетевого напряжения, как на само изделие, так и на изделия, сопряженные с ним), хранении и транспортировки изделия.
- Все случаи механического повреждения: сколы, трещины, деформации, следы ударов, вмятины, замятия и др., полученные в процессе эксплуатации изделия.
- Имеются следы сторонней модификации, несанкционированного ремонта лицами, не уполномоченными для проведения таких работ. Если дефект вызван изменением конструкции или схемы изделия, подключением внешних устройств, не предусмотренных Производителем, использованием устройства, не имеющего сертификата соответствия согласно местному законодательству.
- Если дефект изделия вызван действием непреодолимой силы (природных стихий, пожаров, наводнений, землетрясений, бытовых факторов и прочих ситуаций, не зависящих от Производителя), либо действиями третьих лиц, которые Производитель не мог предвидеть.
- Дефект вызван попаданием внутрь изделия посторонних предметов, инородных тел, веществ, жидкостей, насекомых или животных, воздействием агрессивных сред, высокой влажности, высоких температур, которые привели к полному или частичному выходу из строя изделия.
- Отсутствует или не соответствует идентификация изделия (серийный номер). Если повреждения (недостатки) вызваны воздействием вредоносного программного обеспечения; установкой, сменой или удалением паролей (кодов), приведшим к отсутствию доступа к программным ресурсам изделия, без возможности их сброса/восстановления, ввиду отсутствия предоставления данной услуги поставщиком ПО.
- Если дефекты работы вызваны несоответствием стандартам или техническим регламентам питающих, кабельных, телекоммуникационных сетей, мощности радиосигнала, в том числе из-за особенностей рельефа и других подобных внешних факторов, использования изделия на границе или вне зоны действия сети.
- Если повреждения вызваны использованием нестандартных (неоригинальных) и/или некачественных (поврежденных) расходных материалов, принадлежностей, запасных частей, элементов питания, носителей информации различных типов (включая CD, DVD диски, карты памяти, SIM-карты, картриджи).
- Если недостатки вызваны получением, установкой и использованием несовместимого контента (мелодии, графика, видео и другие файлы, приложения Java и подобные им программы).
- На ущерб, причиненный другому оборудованию, работающему в сопряжении с данным изделием.



