

Пайдалану бойынша нұсқаулық

Монитор
DF22N2S

DEXP

Мазмұны

Құрылғы мақсаты	4
Сақтық шаралары	4
Құрастыру және орналастыру	5
Мониторды орналастыру	5
Құрастыру.....	6
Тұғырды орнату	6
Тұғырды алу	6
Экранның орналасуын реттеу.....	7
Қабырғаға бекіту жинағының сипаттамалары (VESA).....	7
Техникалық сипаттамалары	8
Құрылғы схемасы	9
Қосқыштар	10
Пайдалану	10
Мониторды қосу	10
Функционалды батырмалар	10
Жұмыс индикаторының жай-күйі.....	10
Қызмет көрсету және күтім.....	10
Ықтимал мәселелер және олардың шешімі	11
Монтаждау, сақтау, тасымалдау (тасу), өткізу және кәдеге жарату ережелері мен шарттары	11
Қосымша ақпарат	12

Құрметті сатып алушы!

Біздің өнімдерді таңдағаныңыз үшін рахмет.

Біз сізге жоғары сапа, функционалдылық және дизайн талаптарына сәйкес әзірленген және жасалған бұйымдар мен құрылғыларды ұсынуға қуаныштымыз. Пайдалануды бастамас бұрын, сіздің қауіпсіздігіңізге қатысты маңызды ақпаратты, сондай-ақ өнімді дұрыс пайдалану және күту бойынша ұсыныстарды қамтитын осы нұсқаулықты мұқият оқып шығыңыз. Осы нұсқаулықтың сақталуына назар аударыңыз және оны өнімді одан әрі пайдалану кезінде анықтамалық материал ретінде пайдаланыңыз.

Құрылғы мақсаты

Монитор — дербес компьютерден ақпаратты визуализациялауға арналған құрылғы.

Сақтық шаралары

- Тек тиісті розетка түрлерін пайдаланыңыз. Мониторды қуат көзіне қоспас бұрын оның параметрлері оның техникалық сипаттамаларында көрсетілгенге сәйкес келетініне көз жеткізіңіз.
- Мониторды тек тегіс және тұрақты бетке қойыңыз.
- Магнит өрісін тудыратын құрылғылардың (мысалы, электр қозғалтқыштары, теледидарлар және т.б.) жанында мониторды пайдаланудан аулақ болыңыз.
- Ауыр заттарды бейне кәбіл мен қуат сымына қоймаңыз, сонымен қатар оларды басқа жағымсыз физикалық әсерлерден (қысу, кесу, бұрау және т.б.) қорғаңыз. Кәбілдерді адамдарға немесе жануарларға кездейсоқ тиіп кетуі мүмкін жерлерге салмаңыз.
- Құрылғының қуат сымын дымқыл қолмен ұстамаңыз.
- Мониторды орнату орны оның экранында шағылысулар мен жарқылдардың пайда болуын болдырмайтындай етіп таңдалуы керек.
- Құрылғыны желдеткіш саңылаулардың бітелуінен, сондай-ақ оның корпусына бөгде заттардың түсуінен қорғаңыз.
- Құрылғының бүлінуіне жол бермеу үшін оны ылғалға, шаңға және экстремалды температураға ұшыратпаңыз.
- Тазалау немесе ұзақ уақыт пайдаланбас бұрын әрқашан құрылғыны қуат көзінен ажыратыңыз.
- Ақаулық туындаған жағдайда құрылғыны дереу электр желіден ажыратыңыз. Құрылғыда көрінетін зақым болған кезде, сондай-ақ қуат кәбілі зақымдалған жағдайда құрылғыны қоспаңыз. Уәкілетті қызмет көрсету орталығына хабарласыңыз.
- Сыртқы дыбыстар немесе иістер пайда болған кезде мониторды дереу желіден ажыратып, уәкілетті қызмет көрсету орталығына хабарласыңыз.
- Құрылғыны өзіңіз бөлшектеуге тырыспаңыз. Кез-келген қызметті тек уәкілетті қызмет көрсету орталығының білікті қызметкерлері жүргізуі керек.

- Монитордың қақпағын немесе артқы панелін алмаңыз. Бұл электр тогының соғуына немесе өртке әкелуі мүмкін. Ішіндегі бөліктерге пайдаланушы қызмет көрсетуге жатпайды. Қызмет көрсетуді тек қана уәкілетті сервистік орталықтың білікті техникалық персоналы жүргізуі тиіс.
- Құрылғы коммерциялық мақсатта пайдалануға арналмаған.
- Құрылғы балалар мен физикалық, сенсорлық немесе ақыл-ой қабілеті шектеулі адамдар үшін, олардың қауіпсіздігіне жауапты басқа адамдар бақылайтын жағдайларды қоспағанда, пайдалануға арналмаған.
- Балаларға құрылғымен ойнауға рұқсат бермеңіз.

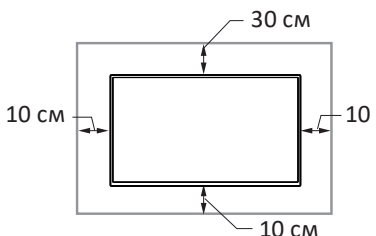
Құрастыру және орналастыру

Мониторды орналастыру

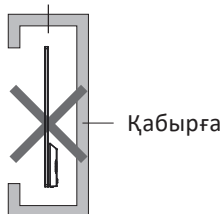
- Құрылғыны тікелей күн сәулесінен қорғаңыз.
- Мониторды жақсы желдетілетін жерлерде орнатыңыз.
- Монитордың жоғарғы жағына ауыр заттарды қоймаңыз.
- Мониторды құрғақ және шаңсыз жерге қойыңыз.
- Құрылғыны магнит өрісінің көздеріне (аудио жүйелер, теледидарлар және т.б.) жақын орнатпаңыз.

Назар аударыңыз! Барлық суреттер тек таныстыру мақсатында берілген және нақты құрылғыдан өзгеше болуы мүмкін.

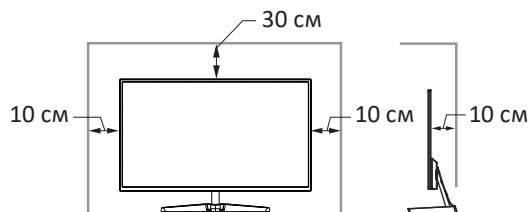
Мониторды қабырғаға орналастыру



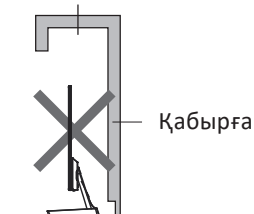
Ауа айналымына кедергі



Мониторды реттелетін стендке орналастыру



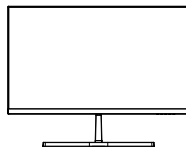
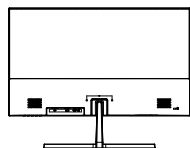
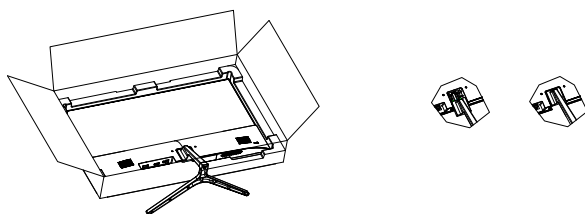
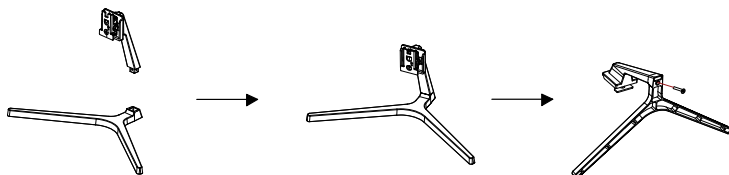
Ауа айналымына кедергі



Құрастыру

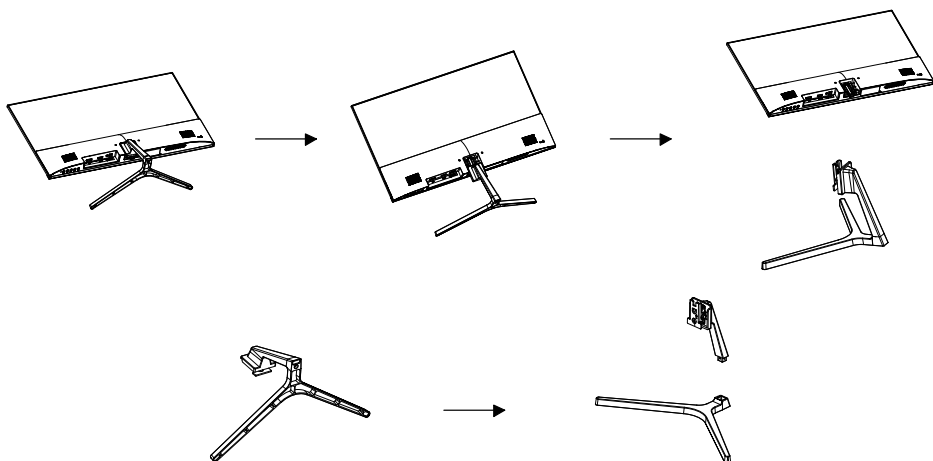
Тұғырды орнату

Тұғырдың бөліктерін бұрандамен бекітіңіз, бұрағышпен қатайтыңыз, содан кейін монитордың артқы жағындағы арнайы тесікке сырғығанша салыңыз.



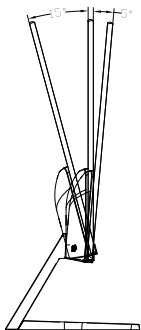
Тұғырды алу

Жоғарыдағы әрекеттерді кері тәртіпте орындаңыз.



Экранның орналасуын реттеу

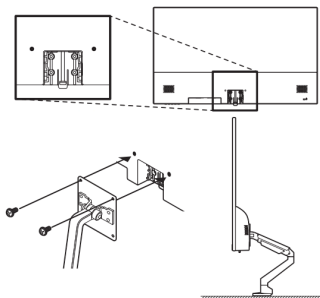
Монитор жұмыс кезінде максималды жайлылыққа қол жеткізу үшін экранның орнын өзгертуге мүмкіндік береді. Экранды 5° алға немесе 15° артқа еңкейтуге болады. Көлбеу бұрышын реттегенде, оның бетіне зақым келтірмеу немесе дақ түсірмеу үшін экранды ешбір жағдайда ұстамаңыз.



Назар аударыңыз!

Көлбеу бұрышын орнату кезінде тым көп күш қолданбаңыз.

Қабырғаға бекіту жинағының сипаттамалары (VESA)



VESA өлшемі — 75 × 75 мм.

Кронштейн мен монитордың артқы жағын сол жақтағы суретте көрсетілгендей екі M4 бұраңдамен бекітіңіз.

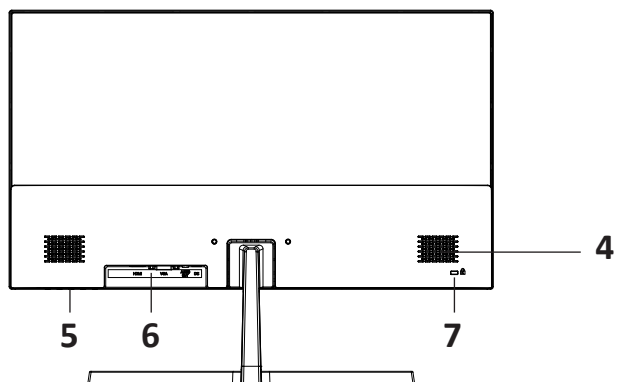
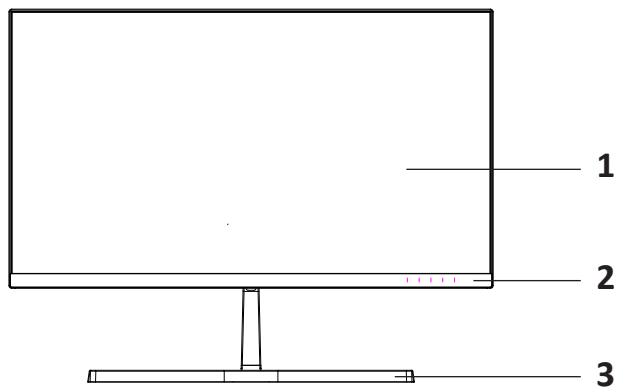
Ескертпелер

- Ұзындығы стандарттан асатын бұраңдаларды немесе VESA стандарттарына сәйкес келмейтін бұраңдаларды пайдаланбаңыз, себебі олар құрылғының ішкі бөліктеріне зақым келтіруі мүмкін.
- Көрсетілгеннен өзгеше қабырға кронштейнін орнату қиын болуы мүмкін.
- Бұраңдаларды тым қатты тартпаңыз. Бұл құрылғыға зақым келтіруі мүмкін, оның құлауына әкелуі мүмкін.
- Кронштейн мен бұраңдалар толық емес.

Техникалық сипаттамалары

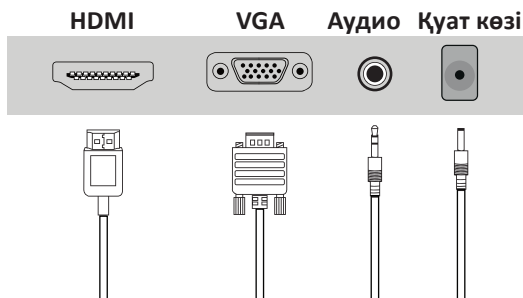
Үлгісі	DF22N2S
Сауда белгісі	DEXP
Адаптердің қуат параметрлері	Кіріс: 100–240 В, 50/60 Гц Шығыс: 12 В = 2,5 А
Қуат тұтыну	30 Вт
Ұйқы режимінде қуат тұтыну	0,5 Вт
Электр ток соғудан қорғау класы	III
Ылғал мен шаңнан қорғау дәрежесі	IP20
Экран диагоналы	21,45''
Арақатынасы	16:9
Матрица жасау технологиясы	VA
Матрицаның артқы жарық түрі	LED
Жарықтық	250 Кд/м ²
Кереғарлық	3000:1
Экранды жаңарту жиілігі	100 Гц
Пиксельдің жауап беру уақыты (GtG)	5 мс
Пиксельдің жауап беру уақыты (MPRT)	5 мс
Пиксель тығыздығы	103 ppi
Пиксель өлшемі (мкм)	249 мкм
Көру бұрышы	Көлденең — 178° Тік — 178°
Low Blue Light технологиясы	Бар
Қосқыштар	AUDIO OUT, HDMI, VGA
Қуат сымын бекіту түрі	X (алынбалы сым)
Өлшемдері (Б × Е × Т)	281 × 492 × 42 мм
Таза салмағы	2,04 кг
Қолдану саласы	Тұрмыстық
Жинақталым	Монитор, тұғыр, HDMI кәбілі, қуат адаптері, пайдалану бойынша нұсқаулық

Құрылғы схемасы



1. Экран.
2. Жақтау.
3. Тұғыр.
4. Динамик.
5. Функциялық батырмалар.
6. Қосқыштар тақтасы.
7. Kensington ұрлауға қарсы құлыптау қосқышы.

Қосқыштар



Пайдалану

Мониторды қосу

1. Екі құрылғының (монитор мен ДҚ) желіден ажыратылғанына көз жеткізіңіз.
2. HDMI/VGA кәбілін тиісті монитор қосқышына, ал екінші ұшын компьютердің бейне картасындағы қосқышқа қосыңыз.
3. Мониторды желіге қосу үшін қуат кәбілінің ашасын розеткаға, ал екінші ұшын тиісті монитор қосқышына (DC) салыңыз.
4. «Экран ажыратымдылығы» қойындысында ажыратымдылық пен жаңарту жиілігін орнатыңыз (Windows ОС үшін). Ұсынылатын ажыратымдылық: 1920 × 1080.

Функциялық батырмалар

- MENU (меню) — экрандық мәзірді көрсету / опцияны таңдау үшін басыңыз.
- DOWN (вниз) — төмен шарлау / мәнді азайту.
- UP (жоғары) — жоғары шарлау / мәнін арттыру.
- EXIT (выход) — алдыңғы мәзірге шығу / автоматты түрде орнату.
- ⏻ — мониторды қосу/өшіру.

Жұмыс индикаторының жай-күйі

- Жанбайды — құрылғы өшірілген.
- Жанып тұр — құрылғы сигнал көзіне қосылған.
- Жыпылықтайды — құрылғы қосулы, сигнал көзі анықталмаған.

Қызмет көрсету және күтім

Экранды тазалау үшін тек құрғақ, жұмсақ шүберекті пайдаланыңыз. Сұйықтықтарды немесе химиялық заттарды қолданбаңыз.

Назар аударыңыз! Жөндеу мақсатында монитордың қақпағын немесе артқы панелін шешпеңіз — бұл электр тогының соғуына немесе өртке әкелуі мүмкін. Ішіндегі бөліктерге пайдаланушы қызмет көрсетуге жатпайды. Қызмет көрсетуді тек қана уәкілетті сервистік орталықтың білікті техникалық персоналы жүргізуі тиіс.

Ықтимал мәселелер және олардың шешімі

Монитор қосылмайды, қуат берілмейді.	Желіге қосылудың дұрыстығын тексеріңіз. Қуат сымының қосылу тығыздығына көз жеткізіңіз.
	Қуат сымының зақымдалғанын тексеріңіз. Қажет болса, сымды ауыстырыңыз.
Монитор қатты қызады.	Мониторды орналастырған кезде қалыпты ауа айналымы үшін осы нұсқаулықта көрсетілген қашықтықты сақтаңыз.
Қосылған кезде дисплейдегі қара/ашық дақтар.	Бұл температура айырмашылығына байланысты пайда болатын қалыпты құбылыс. Монитор 20 минуттан кейін дақтар жоғалады.
Дисплейдегі тік және көлденең жолақтар.	Компьютерде қолдау көрсетілетін кескін жиілігін орнатыңыз.
Қуат беріледі, бірақ сурет жоқ.	Тиісті кәбілдердің қосылу тығыздығына көз жеткізіңіз.
	Бейне картаның қосылу тығыздығын тексеріңіз.
	Монитор қосқыштары мен кәбіл коннекторларының зақымдалмағанын тексеріңіз.
	Жарықтық пен кереғарлықты реттеңіз.
Түстерді бұрмалау, ақ-қара сурет.	Монитор қосқышы мен бейне кәбіл коннекторы зақымдалмағанына көз жеткізіңіз. Қажет болса кәбілді ауыстырыңыз.
	Бейне картаның аналық тақтаның қосқышында тығыз орналасқанына көз жеткізіңіз
	Жарықтық пен кереғарлықты реттеңіз.

Назар аударыңыз! Егер жоғарыда аталған шаралар мәселені шешуге көмектеспесе, құрылғыны пайдалануды дереу тоқтатып, уәкілетті қызмет көрсету орталығына хабарласыңыз.

Монтаждау, сақтау, тасымалдау (тасу), өткізу және кәдеге жарату ережелері мен шарттары

- Құрылғы ешқандай орнатуды немесе тұрақты бекітуді қажет етпейді.
- Құрылғыны сақтау дайындаушы мен тұтынушының жылытылатын үй-жайларында ауа температурасы 5 °C-тан 40 °C-қа дейін және ауаның салыстырмалы ылғалдылығы 80%-дан аспайтын орауышта жүргізілуі тиіс. Үй-жайларда жемірілуді тудыратын жегі қоспалар (қышқылдар, сілтілер буы) болмауы тиіс.
- Құрылғыны тасымалдау құрғақ ортада жүзеге асырылуы керек.
- Құрылғы мұқият өңдеуді қажет етеді, оны шаң, кір, соққы, ылғал, от және т. б. әсерінен қорғайды.

- Құрылғыны өткізу жергілікті заңнамаға сәйкес жүргізілуі тиіс.
- Өнімнің қызмет ету мерзімі аяқталғаннан кейін оны қарапайым тұрмыстық қоқыспен бірге тастауға болмайды. Оның орнына, ол федералды немесе жергілікті заңдарға сәйкес кейіннен қайта өңдеу және жою үшін электр және электронды жабдықтарды тиісті қабылдау пунктіне кәдеге жаратуға тапсырылады. Осы өнімді дұрыс кәдеге жаратуды қамтамасыз ете отырып, сіз табиғи ресурстарды үнемдеуге көмектесесіз және дұрыс емделмеген жағдайда қоршаған ортаға және адамдардың денсаулығына зиян келтірмеуге көмектесесіз. Бұл өнімді қабылдау және кәдеге жарату орындары туралы толығырақ ақпаратты жергілікті муниципалды органдардан немесе тұрмыстық қоқыстарды шығаратын кәсіпорыннан алуға болады.
- Егер құрылғының ақаулығы анықталса, дереу уәкілетті қызмет көрсету орталығына хабарласыңыз немесе құрылғыны тастаңыз.

Қосымша ақпарат

Өндіруші: Ибинь Цзясинь Электроник Тэкнолоджи Ко., Лтд.

№136, Синган тас жолының батыс бөлімі, Линьган экономикалық даму аймағы, Ибинь қ., Сычуань пров., Қытай.

Қытайда жасалған.

Импорттаушы / Қазақстан Республикасында талаптар қабылдайтын заңды тұлға: «DNS QAZAQSTAN (ДНС КАЗАХСТАН)» ЖШС, Астана қ-ы, Сарыарқа ауданы, Сарыарқа д-лы, 12 Ғ-т, Қазақстан Республикасы.

Электронды пошта мекен-жайы: info@dns-shop.kz

Тауар КО ТР (ЕАЭО) талаптарына сәйкес келеді.

Өнім сапасын жақсарту үшін сипаттамалар, өнім туралы ақпарат және оның сыртқы түрі пайдаланушыға алдын ала ескертусіз өзгертілуі мүмкін.

Құрылғының нақты интерфейсі осы нұсқаулықта көрсетілгеннен өзгеше болуы мүмкін.



Өндіріс күні пайдаланушы нұсқаулығының орыс тіліндегі нұсқасында көрсетілген. V.3

Кепілдік талоны

SN/IMEI: _____

Кепілдікке қойылған күні: _____

Өндіруші бүкіл кепілдік мерзімі ішінде құрылғының үздіксіз жұмыс істейтініне, сондай-ақ материалдар мен құрастырымда ақаулар болмайтынына кепілдік береді. Кепілдік мерзімі бұйым сатып алынған сәттен бастап есептеледі және жаңа өнімдерге ғана қолданылады.

Кепілдікті қызмет көрсету бұйым пайдаланушы нұсқаулығына сәйкес пайдаланылған жағдайда, кепілдік мерзімі ішінде тұтынушының кінәсіз істен шыққан элементтерді тегін жөндеуді немесе ауыстыруды қамтиды. Элементтерді жөндеу немесе ауыстыру уәкілетті сервис орталықтарының аумағында жүргізіледі.

Кепілдік мерзімі: 36 ай.

Пайдалану мерзімі: 48 ай.

Сервистік орталықтардың өзекті тізімі келесі мекенжай бойынша:

<https://www.dns-shop.kz/service-center/>

Кепілдік міндеттемелер және тегін сервистік қызмет көрсету, егер оларды ауыстыру бұйымды бөлшектеуге байланысты болмаса, тауардың жиынтықтылығына кіретін, төменде аталған керек-жарақтарға қолданылмайды:

- ҚБП (қашықтықтан басқару пульті) үшін қуат элементтері (батареялары).
- Жалғағыш кәбілдер, антенналар және оларға арналған ауыстырғыштар, құлаққаптар, микрофондар, «HANDS-FREE» құрылғылары; жиынтықта жеткізілетін әртүрлі типтегі ақпарат тасығыштар, бағдарламалық жасақтама (БЖ) және драйверлер (бұйымның қатқыл магниттік дискілеріндегі жинақтағышқа алдын ала орнатылған БЖ қоса алғанда, бірақ онымен шектелмей), сыртқы енгізу-шығару құрылғылары және манипуляторлар.
- Қаптамалар, сөмкелер, белдіктер, тасымалдауға арналған баулар, монтаждық құрылғылар, құралдар, бұйымға қоса берілетін құжаттама.
- Табиғи тозуға ұшырайтын шығын материалдары мен бөлшектер.



Өндіруші келесі жағдайларда кепілдік міндеттемелерге ие болмайды:

- Кепілдік мерзімі аяқталды.
- Егер жеке (тұрмыстық, отбасылық) қажеттіліктерге арналған бұйым кәсіпкерлік қызметті жүзеге асыру үшін, сондай-ақ оның тікелей міндетіне сәйкес келмейтін басқа мақсаттарда пайдаланылған болса.
- Өндіруші бұйымды пайдалану кезінде пайдаланушы нұсқаулығының талаптарын бұзу, бұйымды орнату және оған қызмет көрсету жөніндегі ұсынымдарды, қосу ережелерін (бұйымның өзіне де, онымен байланысты бұйымдарға да сәйкес келмейтін желілік кернеудің әсері нәтижесінде туындаған қысқа тұйықталулар), бұйымды сақтау және тасымалдау кезінде өнім иесі және/немесе үшінші тұлғалар шектен ықтимал материалдық, моральдық және өзге де зиян үшін жауапты болмайды.
- Механикалық зақымданудың барлық жағдайлары: өнімді пайдалану кезінде алынған сызаттар, жарықтар, деформациялар, соққы іздері, майысулар, кептелістер және т.б.
- Түрлендірулерді, рұқсат етілмеген жөндеулерді осындай жұмыстарды жүргізуге уәкілетті емес адамдар жүргізген жағдайлар. Егер ақаулық конструкцияны немесе бұйымның сұлбасын өзгерту, Өндіруші қарастырмаған сыртқы құрылғыларды қосу, жергілікті заңнамаға сай сәйкестік сертификаты жоқ құрылғыны пайдалану салдарынан туындаған болса.
- Егер бұйымның ақауы еңсерілмейтін күштің әсерінен (табиғи элементтер, өрт, су тасқыны, жер сілкінісі, тұрмыстық факторлар және Өндірушіге тәуелді емес басқа жағдайлар) немесе Өндіруші болжай алмаған үшінші тұлғалардың әрекеттерінен туындаса.
- Бұйымның толық немесе ішінара істен шығуына алып келген бұйымның ішіне бөгде заттардың, өзге денелердің, заттектердің, сұйықтықтардың, жәндіктердің немесе жануарлардың түсуінен, агрессивті ортаның әсерінен, жоғары ылғалдылықтан, жоғары температуралардан туындаған ақау.
- Бұйымды сәйкестендіру (сериялық нөмірі) жоқ немесе сәйкес келмейді. Егер зақымданулар (кемшіліктер) зиянды бағдарламалық қамтаманың; БЖ ұсынушысының осы қызметті ұсынбауына байланысты мүмкіндігінсіз бұйымның бағдарламалық ресурстарына қолжетімділіктің болмауына әкеп соққан құпиясөздерді (кодтарды) оларды жинау/қалпына келтіру мүмкіндігінсіз орнату, ауыстыру немесе жою әсерінен туындаса.
- Егер жұмыстың ақаулықтары қуат беруші, кәбілдік, телекоммуникациялық желілердің, радиосигнал қуатының стандарттарға немесе техникалық регламенттеріне сәйкес келмеуінен, оның ішінде бедер ерекшеліктерінен және басқа да осыған ұқсас сыртқы факторлардан, бұйымның желі әрекет ететін шекарада немесе аймақтан тыс жерде пайдаланылуынан туындаған болса.
- Егер зақымданулар стандартты емес (түпнұсқалық емес) және/немесе сапасыз (зақымданған) шығыс материалдарын, керек-жарақтарды, қосалқы бөлшектерді, қуат беру элементтерін, әртүрлі үлгідегі ақпарат тасымалдағыштарды (CD, DVD дискілерді, жад карталарын, SIM карталарын, картридждерді қоса алғанда) пайдаланудан туындаса.
- Егер кемшіліктер үйлесімсіз контентті (әуендерді, графиканы, бейне және басқа файлдарды, Java қосымшаларын және оларға ұқсас бағдарламаларды) алуға, орнатуға және пайдалануға байланысты туындаған болса.
- Осы бұйыммен жанасып жұмыс істейтін басқа жабдыққа келтірілген залалға.



