

Пайдалану бойынша нұсқаулық

Монитор
DF24N4

DEXP

Мазмұны

Құрылғы мақсаты	4
Сақтық шаралары	4
Техникалық сипаттамалары	5
Жинақталым.....	6
Құрылғы схемасы.....	6
Қосқыштар	6
Құрастыру және орналастыру	7
Монитор тұғырын құрастыру және орнату	7
Мониторды бөлшектеу	7
Орналастыру.....	8
Пайдалану	8
Мониторды қосу	8
Функцияларды басқару	9
Қызмет көрсету және күтім.....	9
Ықтимал мәселелер және олардың шешімі	10
Монтаждау, сақтау, тасымалдау (тасу), өткізу және кәдеге жарату ережелері мен шарттары	11
Қосымша ақпарат	12

Құрметті сатып алушы!

Біздің өнімдерді таңдағаныңыз үшін рахмет.

Біз сізге жоғары сапа, функционалдылық және дизайн талаптарына сәйкес әзірленген және жасалған бұйымдар мен құрылғыларды ұсынуға қуаныштымыз. Пайдалануды бастамас бұрын, сіздің қауіпсіздігіңізге қатысты маңызды ақпаратты, сондай-ақ өнімді дұрыс пайдалану және күту бойынша ұсыныстарды қамтитын осы нұсқаулықты мұқият оқып шығыңыз. Осы нұсқаулықтың сақталуына назар аударыңыз және оны өнімді одан әрі пайдалану кезінде анықтамалық материал ретінде пайдаланыңыз.

Құрылғы мақсаты

Монитор дербес компьютерден ақпаратты визуализациялауға арналған.

Сақтық шаралары

- Тек тиісті розетка түрлерін пайдаланыңыз. Мониторды қоспас бұрын электр желісінің кернеуі монитордың қуат параметрлеріне сәйкес келетініне көз жеткізіңіз.
- Құрылғыны тек тегіс және тұрақты бетке қойыңыз.
- Магнит өрісін тудыратын құрылғылардың (мысалы, электр қозғалтқыштары, теледидарлар және т.б.) жанында мониторды пайдаланудан аулақ болыңыз.
- Ауыр заттарды бейне кәбіл мен қуат сымына қоймаңыз, кәбілдерді көп жүретін жерлерге салмаңыз.
- Қуат адаптерінің сымын теріс физикалық әсерлерден (қысу, кесу, бұрау және т.б.) қорғаңыз.
- Қуат адаптерін дымқыл қолмен ұстамаңыз.
- Мониторды орнату орны оның экранында шағылысулар мен жарқылдардың пайда болуын болдырмайтындай етіп таңдалуы керек.
- Құрылғыны өзіңіз бөлшектеуге тырыспаңыз. Кез-келген қызметті тек уәкілетті қызмет көрсету орталығының білікті қызметкерлері жүргізуі керек.
- Құрылғыны желдеткіш саңылаулардың бітелуінен, сондай-ақ құрылғының корпусына бөгде заттардың түсуінен қорғаңыз.
- Құрылғының бүлінуіне жол бермеу үшін оны ылғалға, шаңға және экстремалды температураға ұшыратпаңыз.
- Тазалау немесе ұзақ уақыт пайдаланбас бұрын әрқашан құрылғыны қуат көзінен ажыратыңыз.
- Бұл құрылғыны құлағаннан кейін, сондай-ақ қуат адаптеріне немесе құрылғының өзіне көрінетін зақым келген жағдайда пайдаланбаңыз.
- Егер бөгде дыбыстар немесе иістер пайда болса немесе құрылғының дұрыс жұмыс істеуі байқалса, оны пайдалануды дереу тоқтатып, уәкілетті қызмет көрсету орталығына хабарласыңыз.
- Құрылғы коммерциялық мақсатта пайдалануға арналмаған.

- Монитордың қақпағын немесе артқы панелін алмаңыз. Бұл электр тогының соғуына немесе өртке әкелуі мүмкін. Ішіндегі бөліктерге пайдаланушы қызмет көрсетуге жатпайды. Қызмет көрсетуді тек қана уәкілетті сервистік орталықтың білікті техникалық персоналы жүргізуі тиіс.
- Құрылғы балалар мен физикалық, сенсорлық немесе ақыл-ой қабілеті шектеулі адамдар үшін, олардың қауіпсіздігіне жауапты басқа адамдар бақылайтын жағдайларды қоспағанда, пайдалануға арналмаған. Балаларға құрылғымен ойнауға рұқсат бермеңіз.

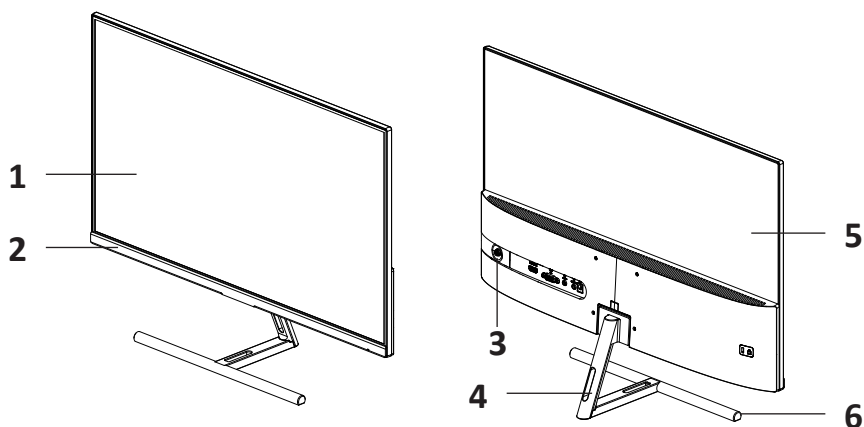
Техникалық сипаттамалары

- Үлгісі: DF24N4.
- Сауда белгісі: DEXP.
- Экран диагоналы: 23,8”.
- Матрица жасау технологиясы: IPS.
- Максималды қолдаулы ажыратымдылық: 1920 × 1080.
- Экранның максималды жаңарту жылдамдығы: 144 Гц.
- Жарықтық: 300 Кд/м².
- Жауап беру уақыты: 5,5 мс.
- Арақатынасы: 16:9
- Кереғарлық: 1500:1.
- Түстердің максималды саны: 16,7 млн.
- Қосқыштар: HDMI 1.4, VGA (D-Sub), AUDIO IN, Earphone.
- Матрицаның артқы жарық түрі: LED.
- Көру бұрышы тік/көлденең: 178°.
- Қуат тұтыну: 36 Вт.
- Ұйқы режимінде қуат тұтыну: 0,5 Вт.
- Адаптердің қуат параметрлері:
 - Кіріс: 100–240 В ~ 50–60 Гц.
 - Шығыс: 12 В = 3 А.
- Динамиктердің қуаты: 2 × 2 Вт.
- VESA стандарты: 75 × 75.
- Электр тогының соғуынан қорғау класы (адаптер): II.
- Электр тогының соғуынан қорғау класы (құрылғы): III.
- Шаң мен ылғалдан қорғау класы: IP20.
- Low Blue Light технологиясы: бар.
- Қуат сымын бекіту түрі: X.
- Қолдану саласы: тұрмыстық.

Жинақталым

- Құрылғы.
- Тұғыр.
- HDMI кәбілі.
- Экран күтіміне арналған майлық.
- Кәбіл бекіткіші.
- Қуат адаптері.
- Бұрағыш.
- Бұранда.
- Пайдалану бойынша нұсқаулық.

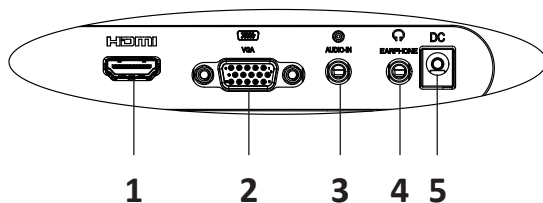
Құрылғы схемасы



1. Экран.
2. Жақтау.
3. Джойстик / басқару батырмасы.

4. Тірек.
5. Артқы панель.
6. Тұғырдың негізі.

Қосқыштар



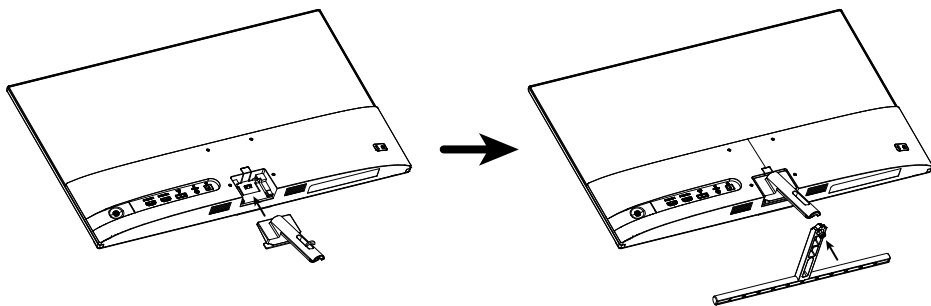
1. HDMI 1.4.
2. VGA (D-Sub).
3. Аудио кіріс.

4. Құлаққап қосқышы.
5. Қуат қосқышы.

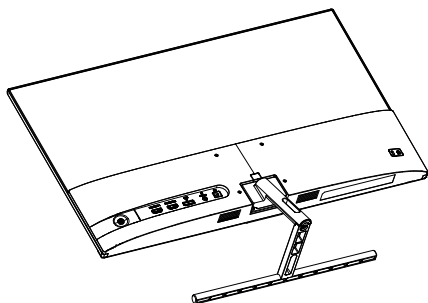
Құрастыру және орналастыру

Монитор тұғырын құрастыру және орнату

1. Мониторды қаптамадан шығарып, экранды төмен қаратып тегіс, жұмсақ және тұрақты бетке қойыңыз.
2. Тіректі артқы панельдегі схемада көрсетілген ойықпен туралаңыз және оны бекіту үшін тірекке қысым жасаңыз.



3. Негіздегі жинақ бұрандасын тіректегі бұрандалы тесіктермен туралаңыз және оны бұрағышпен бұраңыз.
4. Құрастыру аяқталды.

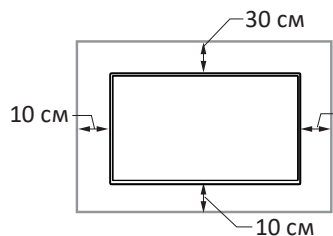


Мониторды бөлшектеу

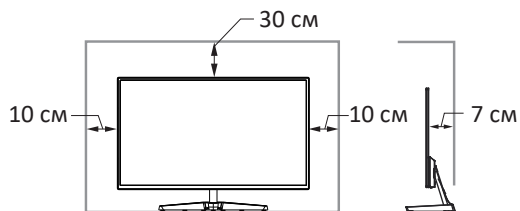
- Тірек пен негізді қосатын бұранданы бұрап алыңыз.
- Артқы жағындағы ойықтан шығару үшін ысырманы басып, тіректі төмен қарай тартыңыз.

Орналастыру

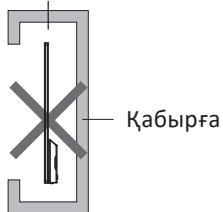
Мониторды қабырғаға орналастыру



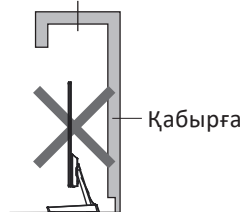
Мониторды бетке орналастыру



Ауа айналымы



Ауа айналымы

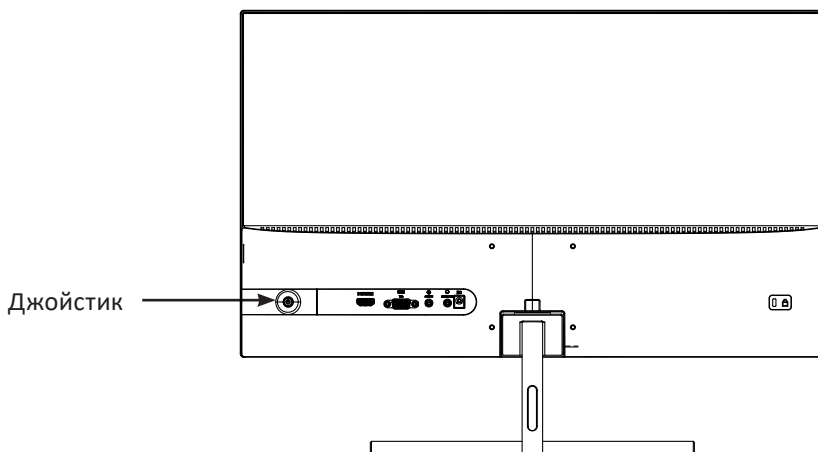


Пайдалану

Мониторды қосу

- Екі құрылғының (монитор мен ДҚ) желіден ажыратылғанына көз жеткізіңіз.
- Сигнал кәбілінің қосқышын тиісті монитор қосқышына, ал екінші ұшын компьютердің бейне картасындағы қосқышқа қосыңыз.
- Мониторды жерге қосылған желіге қосу үшін қуат кәбілінің коннекторын тиісті монитор қосқышына салыңыз.
- «Экран ажыратымдылығы» қойындысында ажыратымдылық пен жаңарту жиілігін орнатыңыз (Windows ОС үшін).

Функцияларды басқару



- Джойстик жоғарыға
 - Сигнал көзін таңдау (егер мәзір өшірулі болса).
 - Экрандық мәзір режимінде: мәзір элементтері арасында жылжу немесе таңдалған параметрдің мәнін үлкейту.
- Джойстик төменге
 - Дыбыс деңгейін реттеу (егер мәзір өшірулі болса).
 - Экрандық мәзір режимінде: мәзір элементтері арасында жылжу немесе таңдалған параметрдің мәнін азайту.
- Джойстик солға
 - Ойын режимін қосу (егер мәзір өшірулі болса).
 - Экрандық мәзір режимінде: алдыңғы деңгейдегі мәзірге өту.
- Джойстик оңға
 - Реттеулер профилін ауыстыру (егер мәзір өшірулі болса).
 - Экрандық мәзір режимінде: келесі деңгейдегі мәзірге өту / таңдауды растау.
- Орталық батырма
 - Қысқаша басу — мониторды қосу / экрандық мәзірін шақыру.
 - Ұзақ басу (3 секунд) — мониторды өшіру.

Қызмет көрсету және күтім

Экранды тазалау үшін тек құрғақ, жұмсақ шүберекті пайдаланыңыз. Сұйықтықтарды немесе химиялық заттарды қолданбаңыз.

Ықтимал мәселелер және олардың шешімі

Мәселе	Шешім
Монитор қосылмайды, қуат берілмейді	Желіге қосылудың дұрыстығын тексеріңіз. Қуат сымының қосылу тығыздығына көз жеткізіңіз
	Қуат сымының зақымдалғанын тексеріңіз және қажет болған жағдайда оны ауыстырыңыз
Монитор қатты қызады	Мониторды орналастырған кезде қалыпты ауа айналымы үшін осы нұсқаулықта көрсетілген қашықтықты сақтаңыз
Қосылған кезде дисплейдегі қара/ашық дақтар.	Бұл температура айырмашылығына байланысты пайда болатын қалыпты құбылыс. Монитор 20 минуттан кейін дақтар жоғалады.
Дисплейдегі тік және көлденең жолақтар	ДК-де қолдау көрсетілетін кескін жиілігін орнатыңыз
Қуат беріледі, бірақ сурет жоқ	Кәбілдердің қосылу тығыздығына көз жеткізіңіз
	Бейне картаның қосылу тығыздығын тексеріңіз
	Монитор қосқыштары мен кәбіл коннекторларының зақымдалмағанын тексеріңіз
	Жарықтық пен контрастты реттеңіз
Түстерді бұрмалау, ақ-қара сурет	Монитор қосқышы мен бейне кәбіл коннекторы зақымдалмағанына көз жеткізіңіз. Қажет болса кәбілді ауыстырыңыз
	Бейне картаның аналық тақтаның қосқышында тығыз орналасқанына көз жеткізіңіз
	Жарықтық пен кереғарлықты реттеңіз

Назар аударыңыз! Егер жоғарыда аталған шаралар мәселені шешуге көмектеспесе, құрылғыны пайдалануды дереу тоқтатып, уәкілетті қызмет көрсету орталығына хабарласыңыз.

Монтаждау, сақтау, тасымалдау (тасу), өткізу және кәдеге жарату ережелері мен шарттары

- Құрылғыны орнату ережелері мен шарттары осы пайдалану нұсқаулығының «Құрастыру және орналастыру» бөлімінде сипатталған.
- Құрылғыны сақтау дайындаушы мен тұтынушының жылытылатын үй-жайларында ауа температурасы 5 °С-тан 40 °С-қа дейін және ауаның салыстырмалы ылғалдылығы 80%-дан аспайтын орауышта жүргізілуі тиіс. Үй-жайларда жемірілуді тудыратын жегі қоспалар (қышқылдар, сілтілер буы) болмауы тиіс.
- Құрылғыны тасымалдау құрғақ ортада жүзеге асырылуы керек.
- Құрылғы мұқият өңдеуді қажет етеді, оны шаң, кір, соққы, ылғал, от және т. б. әсерінен қорғайды.
- Құрылғыны өткізу жергілікті заңнамаға сәйкес жүргізілуі тиіс.
- Өнімнің қызмет ету мерзімі аяқталғаннан кейін оны қарапайым тұрмыстық қоқыспен бірге тастауға болмайды. Оның орнына, ол федералды немесе жергілікті заңдарға сәйкес кейіннен қайта өңдеу және жою үшін электр және электронды жабдықтарды тиісті қабылдау пунктіне кәдеге жаратуға тапсырылады. Осы өнімді дұрыс кәдеге жаратуды қамтамасыз ете отырып, сіз табиғи ресурстарды үнемдеуге көмектесесіз және дұрыс емделмеген жағдайда қоршаған ортаға және адамдардың денсаулығына зиян келтірмеуге көмектесесіз. Бұл өнімді қабылдау және кәдеге жарату орындары туралы толығырақ ақпаратты жергілікті муниципалды органдардан немесе тұрмыстық қоқыстарды шығаратын кәсіпорыннан алуға болады.
- Егер құрылғының ақаулығы анықталса, дереу уәкілетті қызмет көрсету орталығына хабарласыңыз немесе құрылғыны тастаңыз.

Қосымша ақпарат

Өндіруші: ХОНГ КОНГ ОУВЕВЬЮ ИНДАСТРИ КО., ЛИМИТЕД.
20 каб. В3 блогы, 07/қаб. Тхюньмунь өндірістік орталығы, Сань Пин трассасы №2,
Тхюньмунь, Гонконг.

Қытайда жасалған.

Импорттаушы / Қазақстан Республикасында талаптар қабылдайтын заңды тұлға: «DNS QAZAQSTAN (ДНС КАЗАХСТАН)» ЖШС, Астана қ-ы, Сарыарқа ауданы, Сарыарқа д-лы, 12 ғ-т, Қазақстан Республикасы.

Электрондық пошта мекен-жайы: info@dns-shop.kz

Тауар КО ТР (ЕАЭО) талаптарына сәйкес келеді.

Өнімнің сыртқы түрі мен оның сипаттамалары сапаны жақсарту үшін ескертусіз өзгертілуі мүмкін.

Құрылғының нақты интерфейсі осы нұсқаулықта көрсетілгеннен өзгеше болуы мүмкін.

Өндіріс күні пайдаланушы нұсқаулығының орыс тіліндегі нұсқасында көрсетілген. V.1



Кепілдік талоны

SN/IMEI: _____

Кепілдікке қойылған күні: _____

Өндіруші бүкіл кепілдік мерзімі ішінде құрылғының үздіксіз жұмыс істейтініне, сондай-ақ материалдар мен құрастырымда ақаулар болмайтынына кепілдік береді. Кепілдік мерзімі бұйым сатып алынған сәттен бастап есептеледі және жаңа өнімдерге ғана қолданылады.

Кепілдікті қызмет көрсету бұйым пайдаланушы нұсқаулығына сәйкес пайдаланылған жағдайда, кепілдік мерзімі ішінде тұтынушының кінәсіз істен шыққан элементтерді тегін жөндеуді немесе ауыстыруды қамтиды. Элементтерді жөндеу немесе ауыстыру уәкілетті сервис орталықтарының аумағында жүргізіледі.

Кепілдік мерзімі: 36 ай.

Пайдалану мерзімі: 48 ай.

Сервистік орталықтардың өзекті тізімі келесі мекенжай бойынша:

<https://www.dns-shop.kz/service-center/>

Кепілдік міндеттемелер және тегін сервистік қызмет көрсету, егер оларды ауыстыру бұйымды бөлшектеуге байланысты болмаса, тауардың жиынтықтылығына кіретін, төменде аталған керек-жарақтарға қолданылмайды:

- ҚБП (қашықтықтан басқару пульті) үшін қуат элементтері (батареялары).
- Жалғағыш кәбілдер, антенналар және оларға арналған ауыстырғыштар, құлаққаптар, микрофондар, «HANDS-FREE» құрылғылары; жиынтықта жеткізілетін әртүрлі типтегі ақпарат тасығыштар, бағдарламалық жасақтама (БЖ) және драйверлер (бұйымның қатқыл магниттік дискілеріндегі жинақтағышқа алдын ала орнатылған БЖ қоса алғанда, бірақ онымен шектелмей), сыртқы енгізу-шығару құрылғылары және манипуляторлар.
- Қаптамалар, сөмкелер, белдіктер, тасымалдауға арналған баулар, монтаждық құрылғылар, құралдар, бұйымға қоса берілетін құжаттама.
- Табиғи тозуға ұшырайтын шығын материалдары мен бөлшектер.



Өндіруші келесі жағдайларда кепілдік міндеттемелерге ие болмайды:

- Кепілдік мерзімі аяқталды.
- Егер жеке (тұрмыстық, отбасылық) қажеттіліктерге арналған бұйым кәсіпкерлік қызметті жүзеге асыру үшін, сондай-ақ оның тікелей міндетіне сәйкес келмейтін басқа мақсаттарда пайдаланылған болса.
- Өндіруші бұйымды пайдалану кезінде пайдаланушы нұсқаулығының талаптарын бұзу, бұйымды орнату және оған қызмет көрсету жөніндегі ұсынымдарды, қосу ережелерін (бұйымның өзіне де, онымен байланысты бұйымдарға да сәйкес келмейтін желілік кернеудің әсері нәтижесінде туындаған қысқа тұйықталулар), бұйымды сақтау және тасымалдау кезінде өнім иесі және/немесе үшінші тұлғалар шектен ықтимал материалдық, моральдық және өзге де зиян үшін жауапты болмайды.
- Механикалық зақымданудың барлық жағдайлары: өнімді пайдалану кезінде алынған сызаттар, жарықтар, деформациялар, соққы іздері, майысулар, кептелістер және т.б.
- Түрлендірулерді, рұқсат етілмеген жөндеулерді осындай жұмыстарды жүргізуге уәкілетті емес адамдар жүргізген жағдайлар. Егер ақаулық конструкцияны немесе бұйымның сұлбасын өзгерту, Өндіруші қарастырмаған сыртқы құрылғыларды қосу, жергілікті заңнамаға сай сәйкестік сертификаты жоқ құрылғыны пайдалану салдарынан туындаған болса.
- Егер бұйымның ақауы еңсерілмейтін күштің әсерінен (табиғи элементтер, өрт, су тасқыны, жер сілкінісі, тұрмыстық факторлар және Өндірушіге тәуелді емес басқа жағдайлар) немесе Өндіруші болжай алмаған үшінші тұлғалардың әрекеттерінен туындаса.
- Бұйымның толық немесе ішінара істен шығуына алып келген бұйымның ішіне бөгде заттардың, өзге денелердің, заттектердің, сұйықтықтардың, жәндіктердің немесе жануарлардың түсуінен, агрессивті ортаның әсерінен, жоғары ылғалдылықтан, жоғары температуралардан туындаған ақау.
- Бұйымды сәйкестендіру (сериялық нөмірі) жоқ немесе сәйкес келмейді. Егер зақымданулар (кемшіліктер) зиянды бағдарламалық қамтаманың; БЖ ұсынушысының осы қызметті ұсынбауына байланысты мүмкіндігінсіз бұйымның бағдарламалық ресурстарына қолжетімділіктің болмауына әкеп соққан құпиясөздерді (кодтарды) оларды жинау/қалпына келтіру мүмкіндігінсіз орнату, ауыстыру немесе жою әсерінен туындаса.
- Егер жұмыстың ақаулықтары қуат беруші, кәбілдік, телекоммуникациялық желілердің, радиосигнал қуатының стандарттарға немесе техникалық регламенттеріне сәйкес келмеуінен, оның ішінде бедер ерекшеліктерінен және басқа да осыған ұқсас сыртқы факторлардан, бұйымның желі әрекет ететін шекарада немесе аймақтан тыс жерде пайдаланылуынан туындаған болса.
- Егер зақымданулар стандартты емес (түпнұсқалық емес) және/немесе сапасыз (зақымданған) шығыс материалдарын, керек-жарақтарды, қосалқы бөлшектерді, қуат беру элементтерін, әртүрлі үлгідегі ақпарат тасымалдағыштарды (CD, DVD дискілерді, жад карталарын, SIM карталарын, картридждерді қоса алғанда) пайдаланудан туындаса.
- Егер кемшіліктер үйлесімсіз контентті (әуендерді, графиканы, бейне және басқа файлдарды, Java қосымшаларын және оларға ұқсас бағдарламаларды) алуға, орнатуға және пайдалануға байланысты туындаған болса.
- Осы бұйыммен жанасып жұмыс істейтін басқа жабдыққа келтірілген залалға.



