

Руководство по эксплуатации

Фен-щетка
DHB-29

DEXP

Содержание

Назначение устройства	4
Меры предосторожности	4
Технические характеристики	5
Комплектация	5
Схема устройства	6
Насадки	7
Инструкция по эксплуатации.....	8
Перед первым использованием.....	8
Эксплуатация	8
Укладка с помощью насадки для придания объема.....	9
Завивка волос.....	9
Очистка и уход	9
Самоочистка.....	9
Очистка фильтра	10
Уход	10
Возможные проблемы и их решение	10
Правила и условия монтажа, хранения, перевозки (транспортировки), реализации и утилизации.....	11
Дополнительная информация	12

Уважаемый покупатель!

Благодарим Вас за выбор нашей продукции.

Мы рады предложить Вам изделия и устройства, разработанные и изготовленные в соответствии с высокими требованиями к качеству, функциональности и дизайну. Перед началом эксплуатации внимательно прочитайте данное руководство, в котором содержится важная информация, касающаяся Вашей безопасности, а также рекомендации по правильному использованию продукта и уходу за ним. Позаботьтесь о сохранности настоящего руководства и используйте его в качестве справочного материала при дальнейшей эксплуатации изделия.

Назначение устройства

Фен-щетка предназначен для сушки и укладки волос в домашних условиях.

Меры предосторожности

- Внимательно прочитайте данное руководство перед использованием устройства и сохраните его для дальнейших обращений.
- Перед подключением устройства к источнику питания убедитесь, что параметры Вашей домашней электросети соответствуют его техническим характеристикам.
- Не используйте данное устройство в непосредственной близости от источников воды. Никогда не подставляйте устройство под струю воды и не погружайте его в воду.
- Не используйте устройство в ванной комнате, вблизи раковины и любых других емкостей, наполненных водой.
- Не прикасайтесь к устройству, электрической вилке и/или шнуру питания мокрыми руками.
- Не распыляйте аэрозоли во время работы фена.
- Не используйте устройство для укладки искусственных волос и париков.
- Устройство не предназначено для использования детьми и лицами с ограниченными физическими, сенсорными или умственными способностями, кроме случаев, когда над ними осуществляется контроль другими лицами, ответственными за их безопасность. Не позволяйте детям играть с устройством.
- Не используйте какие-либо насадки, кроме входящих в комплект поставки.
- Не используйте устройство в случае повреждения шнура питания, вилки или других деталей. Следите, чтобы шнур или штепсельная вилка не касались горячих поверхностей.
- При отключении устройства от сети питания держитесь рукой за вилку, не тяните за шнур питания.
- Не удлиняйте шнур питания во избежание поражения электрическим током.
- Не переносите устройство за шнур питания и не наматывайте его на устройство.
- Отключайте устройство от сети питания, если оно не используется, а также при его чистке или обнаружении неисправности.
- Не используйте устройство рядом с газом или другими легковоспламеняющимися веществами и объектами.
- Не используйте устройство вне помещения.

- Не оставляйте включенное устройство без присмотра.
- Во избежание перегрева фена не перекрывайте отверстия воздухозаборника.
- Не пытайтесь ремонтировать, настраивать или заменять части устройства. Обратитесь в авторизованный сервисный центр для ремонта.
- Избегайте непосредственного контакта волос с воздухозаборником.
- Не допускайте скопления пыли и пуха на фильтре воздухозаборника.
- Не допускайте длительного воздействия высоких температур или прямых солнечных лучей на устройство. Избегайте перегрева устройства.
- Во время работы устройства его насадки сильно нагреваются. Не прикасайтесь к горячим частям.
- Устройство не предназначено для использования в коммерческих целях.

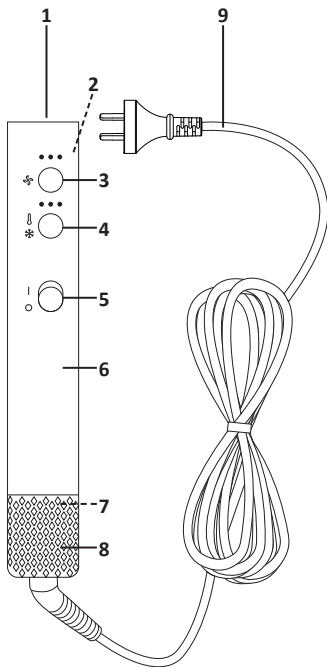
Технические характеристики

- Модель: DHB-29.
- Торговая марка: DEXP.
- Параметры питания: 220–240 В ~ 50–60 Гц.
- Мощность устройства: 1500 Вт.
- Мотор: BLDC.
- Количество скоростей: 3.
- Количество температурных режимов: 3 (60 °С, 77 °С, 95 °С).
- Материал насадок: термостойкий пластик.
- Ионизация: есть.
- Съёмный фильтр: есть.
- Функция самоочистки: есть.
- Подача холодного воздуха: есть.
- Класс защиты от поражения электрическим током: II.
- Степень защиты от влаги и пыли: IPX0.
- Вращающийся шнур: есть.
- Тип крепления шнура питания: Y.
- Длина шнура питания: 2,5 м.
- Область применения: бытовое.

Комплектация

- Устройство.
- Насадки (8 шт).
 - Насадки для завивки волос: 30 мм, 2 шт, накрутка влево и вправо.
 - Насадка для сушки волос.
 - Насадка для непослушных волос.
 - Расческа большая.
 - Расческа маленькая.
 - Насадка-браш.
 - Насадка для придания объема.
- Сумка для хранения.
- Перчатка.
- Щетка для фильтра.
- Руководство по эксплуатации.

Схема устройства

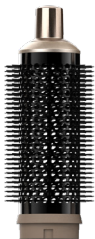


1. Воздуховыпускное отверстие.
2. Переключатель фиксации насадок.
3. Кнопка выбора скорости.
4. Кнопка выбора температуры / подачи холодного воздуха.
5. Переключатель питания.
6. Ручка.
7. Воздуховыпускные отверстия с фильтром.
8. Крышка фильтра.
9. Шнур питания.

Насадки



1



2



3



4



5



6



7



8

1. Насадка расческа.
2. Насадка браш для подкручивания волос.
3. Крупный браш для придания объема.
4. Насадка для приглаживания непослушных волос.
5. Насадка для завивки локонов влево (диаметр 30 мм).
6. Насадка для завивки локонов вправо (диаметр 30 мм).
7. Крупная насадка расческа.
8. Насадка концентратор для сушки волос.

Инструкция по эксплуатации

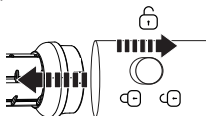
Перед первым использованием

1. Убедитесь в полноте комплектации устройства.
2. Уберите все упаковочные материалы.
3. Полностью размотайте шнур питания.

Эксплуатация

1. Убедитесь, что переключатель питания находится в положении «O» (выкл.).
2. Установите необходимую насадку на фен-щетку, немного повернув ее. Убедитесь, что переключатель фиксации насадок встал в положение «I».

Примечание: чтобы снять насадку, переведите переключатель фиксации в положение «II» и, удерживая его в этом положении, снимите насадку.



3. Подключите устройство к сети.
4. Переведите переключатель питания в положение «I» (вкл.), чтобы включить устройство.
5. Нажимайте кнопку выбора скорости «☞», чтобы установить желаемую. Соответствующее количество индикаторов загорится синим цветом:
 - ●○○: низкая;
 - ●●○: средняя;
 - ●●●: высокая.
6. Нажимайте кнопку выбора температуры / подачи холодного воздуха «⏏/❄», чтобы установить желаемую температуру. Соответствующее количество индикаторов загорится красным цветом:
 - ○○○: холодный воздух;
 - ●○○: низкая (60 °C);
 - ●●○: средняя (77 °C);
 - ●●●: высокая (95 °C).

Примечание: Вы можете включить подачу холодного воздуха принудительно во время использования фена на другой температуре. Для этого зажмите кнопку «⏏/❄». После того, как Вы ее отпустите, устройство автоматически перейдет к предыдущей температуре.

7. По окончании использования переведите переключатель питания в положение «O» (выкл.).
8. Отключите устройство от сети.
9. Поместите фен на термоустойчивой поверхности и дайте ему полностью остыть, прежде чем убирать на хранение.

Примечание: устройство оснащено функцией памяти — при последующем его включении автоматически будут выбраны прежние настройки скорости и температуры.

Укладка с помощью насадки для придания объема

1. Выполните шаги 1–6 из раздела «Эксплуатация», используя насадку для придания объема.
2. Разделите волосы на равные пряди — примерно 5 см в ширину и толщину.
3. Одной рукой держите фен, другой — прядь волос.
4. Медленно и аккуратно проведите феном с насадкой от корней до кончиков волос. Для достижения наилучшего результата убедитесь, что Ваши волосы попадают глубоко между щетин насадки и близко к воздуховыпускному отверстию.
Внимание! Не держите фен слишком долго на волосах во избежание их повреждения.
5. Повторите то же самое с другими прядями.
6. Дайте волосам остыть, прежде чем приступать к их дальнейшей укладке и выпрямлению.

Завивка волос

1. Выполните шаги 1–6 из раздела «Эксплуатация», используя насадку для завивки волос.
2. Дождитесь, когда насадка нагреется.
3. Одной рукой держите фен, другой — накрутите прядь волос (шириной не более 5 см) на насадку и держите ее в таком положении в течение 5–8 секунд.
Внимание! Не держите фен слишком долго на волосах во избежание их повреждения.
4. Повторите то же самое с другими прядями.
5. Дайте волосам остыть, прежде чем приступать к их дальнейшей укладке.

Очистка и уход

Самоочистка

Устройство обладает функцией самоочистки, которая позволяет выдувать пыль и другие загрязнения из фильтра.

Внимание! Не включайте данную функцию два и более раз подряд. Это может повредить мотор устройства.

1. Выключите устройство, переведя переключатель питания в положение «O» (выкл.).
2. Одновременно нажмите и удерживайте кнопки «☞» и «⏏/✱» в течение 3 секунд для активации функции самоочистки.
3. Устройство будет работать в течение 10 секунд на максимальной скорости и выключится автоматически.

Очистка фильтра

Внимание!

Проводите очистку фильтра каждый месяц, чтобы избежать перегрева устройства и продлить срок его службы.



- Снимите крышку воздухозаборника. Очистите фильтр с помощью мягкой влажной ткани, после чего протрите сухой тканью. Используйте щеточку при необходимости.
- Убедитесь, что фильтр и его крышка полностью сухие, после чего закройте фильтр крышкой.

Примечание: если устройство долгое время не используется, может потребоваться ручная очистка фильтра.

Уход

- Перед очисткой отключите устройство от сети и дайте ему остыть.
- Протирайте поверхность устройства мягкой влажной тканью, протерев после этого сухой тканью.
- Убирайте волосы с фена и его насадок после каждого использования.
- Храните устройство в сухом месте.

Возможные проблемы и их решение

Проблема	Описание
Защита от перенапряжения	Активирована защита от перенапряжения: устройство выключится автоматически
	
Защита от низкого напряжения	Активирована защита от низкого напряжения: устройство выключится автоматически
	
Температура выше заданной	Если температура, измеряемая NTC-термистором, выше заданной, устройство автоматически отрегулирует выходную мощность

Правила и условия монтажа, хранения, перевозки (транспортировки), реализации и утилизации

- Устройство не требует какого-либо монтажа или постоянной фиксации.
- Хранение устройства должно производиться в упаковке в отапливаемых помещениях у изготовителя и потребителя при температуре воздуха от 5 °С до 40 °С и относительной влажности воздуха не более 80%. В помещениях не должно быть агрессивных примесей (паров кислот, щелочей), вызывающих коррозию.
- Перевозка устройства должна осуществляться в сухой среде.
- Устройство требует бережного обращения, оберегайте его от воздействия пыли, грязи, ударов, влаги, огня и т.д.
- Реализация устройства должна производиться в соответствии с местным законодательством.
- После окончания срока службы изделия его нельзя выбрасывать вместе с обычным бытовым мусором. Вместо этого оно подлежит сдаче на утилизацию в соответствующий пункт приема электрического и электронного оборудования для последующей переработки и утилизации в соответствии с федеральным или местным законодательством. Обеспечивая правильную утилизацию данного продукта, Вы помогаете сберечь природные ресурсы и предотвращаете ущерб для окружающей среды и здоровья людей, который возможен в случае ненадлежащего обращения. Более подробную информацию о пунктах приема и утилизации данного продукта можно получить в местных муниципальных органах или на предприятии по вывозу бытового мусора.
- При обнаружении неисправности устройства следует немедленно обратиться в авторизованный сервисный центр или утилизировать устройство.

Дополнительная информация

Изготовитель: Гуандун Роман Тэкнолоджи Ко., Лтд.
№18, шоссе Синьгуан, Чжанмуту, г. Дунгуань, пров. Гуандун, Китай.

Сделано в Китае.

Manufacturer: Guangdong Roman Technology Co., Ltd.
No.18, Xinguang Road, Zhangmutou Town, Dongguan City, Guangdong Province, P.R. China.

Импортер в России / уполномоченное изготовителем лицо: ООО «ДНС Ритейл».
690068, Россия, Приморский край, г. Владивосток, проспект 100-летия Владивостока, дом 155, корпус 3, офис 5.

Адрес электронной почты: dnsretail@mail.dlogistix.com

Товар соответствует требованиям ТР ТС (ЕАЭС).

Спецификации, информация о продукте и его внешний вид могут быть изменены без предварительного уведомления пользователя в целях улучшения качества нашей продукции.



Товар изготовлен (мм.гггг): _____ V.1

Гарантийный талон

SN/IMEI: _____

Дата постановки на гарантию: _____

Производитель гарантирует бесперебойную работу устройства в течение всего гарантийного срока, а также отсутствие дефектов в материалах и сборке. Гарантийный период исчисляется с момента приобретения изделия и распространяется только на новые продукты.

В гарантийное обслуживание входит бесплатный ремонт или замена элементов, вышедших из строя не по вине потребителя в течение гарантийного срока при условии эксплуатации изделия согласно руководству пользователя. Ремонт или замена элементов производится на территории уполномоченных сервисных центров.

Срок гарантии: 24 мес.

Срок эксплуатации: 24 мес.

Актуальный список сервисных центров по адресу:

<https://www.dns-shop.ru/service-center/>

Гарантийные обязательства и бесплатное сервисное обслуживание не распространяются на перечисленные ниже принадлежности, входящие в комплектность товара, если их замена не связана с разборкой изделия:

- Элементы питания (батарейки) для ПДУ (Пульт дистанционного управления).
- Соединительные кабели, антенны и переходники для них, наушники, микрофоны, устройства «HANDS-FREE»; носители информации различных типов, программное обеспечение (ПО) и драйверы, поставляемые в комплекте (включая, но не ограничиваясь ПО, предустановленным на накопитель на жестких магнитных дисках изделия), внешние устройства ввода-вывода и манипуляторы.
- Чехлы, сумки, ремни, шнуры для переноски, монтажные приспособления, инструменты, документацию, прилагаемую к изделию.
- Расходные материалы и детали, подвергающиеся естественному износу.



Производитель не несет гарантийных обязательств в следующих случаях:

- Истек Гарантийный срок.
- Если изделие, предназначенное для личных (бытовых, семейных) нужд, использовалось для осуществления предпринимательской деятельности, а также в иных целях, не соответствующих его прямому назначению.
- Производитель не несет ответственности за возможный материальный, моральный и иной вред, понесенный владельцем изделия и/или третьими лицами, вследствие нарушения требований руководства пользователя при использовании, несоблюдения рекомендаций по установке и обслуживанию изделия, правил подключения (короткие замыкания, возникшие также в результате воздействия несоответствующего сетевого напряжения, как на само изделие, так и на изделия, сопряженные с ним), хранения и транспортировки изделия.
- Все случаи механического повреждения: сколы, трещины, деформации, следы ударов, вмятины, замятия и др., полученные в процессе эксплуатации изделия.
- Имеются следы сторонней модификации, несанкционированного ремонта лицами, не уполномоченными для проведения таких работ. Если дефект вызван изменением конструкции или схемы изделия, подключением внешних устройств, не предусмотренных Производителем, использованием устройства, не имеющего сертификата соответствия согласно местному законодательству.
- Если дефект изделия вызван действием непреодолимой силы (природных стихий, пожаров, наводнений, землетрясений, бытовых факторов и прочих ситуаций, не зависящих от Производителя), либо действиями третьих лиц, которые Производитель не мог предвидеть.
- Дефект вызван попаданием внутрь изделия посторонних предметов, инородных тел, веществ, жидкостей, насекомых или животных, воздействием агрессивных сред, высокой влажности, высоких температур, которые привели к полному или частичному выходу из строя изделия.
- Отсутствует или не соответствует идентификация изделия (серийный номер). Если повреждения (недостатки) вызваны воздействием вредоносного программного обеспечения; установкой, сменой или удалением паролей (кодов), приведшим к отсутствию доступа к программным ресурсам изделия, без возможности их сброса/восстановления, ввиду отсутствия предоставления данной услуги поставщиком ПО.
- Если дефекты работы вызваны несоответствием стандартам или техническим регламентам питающих, кабельных, телекоммуникационных сетей, мощности радиосигнала, в том числе из-за особенностей рельефа и других подобных внешних факторов, использования изделия на границе или вне зоны действия сети.
- Если повреждения вызваны использованием нестандартных (неоригинальных) и/или некачественных (поврежденных) расходных материалов, принадлежностей, запасных частей, элементов питания, носителей информации различных типов (включая CD, DVD диски, карты памяти, SIM-карты, картриджи).
- Если недостатки вызваны получением, установкой и использованием несовместимого контента (мелодии, графика, видео и другие файлы, приложения Java и подобные им программы).
- На ущерб, причиненный другому оборудованию, работающему в сопряжении с данным изделием.



