

Руководство по эксплуатации

Отпариватель ручной
DHSI-2600SL

DEXP

Содержание

Назначение устройства	4
Меры предосторожности	4
Технические характеристики.....	5
Комплектация	5
Схема устройства	6
Обозначения индикаторов на дисплее	7
Инструкция по эксплуатации.....	8
Перед первым использованием.....	8
Наполнение резервуара для воды.....	8
Установка съемной подошвы	8
Глажение	9
Рекомендации по глажению.....	9
Защита от протечки.....	10
Нехватка воды в резервуаре.....	10
Очистка и уход.....	10
Возможные проблемы и их решения	11
Правила и условия монтажа, хранения, перевозки (транспортировки), реализации и утилизации	12
Дополнительная информация	12

Уважаемый покупатель!

Благодарим Вас за выбор нашей продукции.

Мы рады предложить Вам изделия и устройства, разработанные и изготовленные в соответствии с высокими требованиями к качеству, функциональности и дизайну. Перед началом эксплуатации внимательно прочитайте данное руководство, в котором содержится важная информация, касающаяся Вашей безопасности, а также рекомендации по правильному использованию продукта и уходу за ним. Позаботьтесь о сохранности настоящего Руководства и используйте его в качестве справочного материала при дальнейшей эксплуатации изделия.

Назначение устройства

Ручной отпариватель — портативное устройство, позволяющее ухаживать за одеждой и домашней утварью. Струя пара отглаживает костюмы и пальто, шелка и кружева. Пар эффективно расправляет шторы после стирки и очищает мягкую мебель от загрязнений и неприятного запаха.

Меры предосторожности

- Не нагружайте сеть питания устройствами с высокой мощностью во время использования отпаривателя.
- Подключайте устройство только к заземленной розетке.
- Перед подключением к сети убедитесь, что напряжение в Вашей сети соответствует техническим характеристикам устройства.
- При обнаружении повреждений прекратите использование устройства и незамедлительно обратитесь в сервисный центр.
- Обслуживание и ремонт должны производиться только квалифицированными специалистами авторизованного сервисного центра. Не пытайтесь ремонтировать устройство самостоятельно. Это лишит Вас гарантии.
- Используйте отпариватель согласно инструкции.
- Не помещайте устройство, кабель питания или штепсельную вилку в воду.
- Не оставляйте отпариватель без присмотра во время его работы.
- Во время работы не направляйте устройство на людей и животных.
- Не отпаривайте одежду на теле. Это приведет к ожогам.
- Во избежание ожогов не прикасайтесь к подошве и отверстиям для выброса пара. Держите устройство только за ручку и будьте осторожны при работе с горячим паром.
- Всегда проверяйте наличие и уровень воды. Не используйте отпариватель, если в контейнере нет воды.
- После окончания работы дайте устройству полностью остыть.
- Всегда отключайте устройство от сети перед наполнением контейнера водой.
- Отключайте устройство от сети перед перемещением или чисткой.
- Располагайте устройство и кабель питания вдали от открытых источников огня, кухонных плит и других нагревательных элементов.
- Во избежание образования налета в контейнере для воды не используйте никаких добавок и ароматизаторов для воды.

- Не используйте устройство в помещениях с повышенной влажностью и вне помещений.
- Отпаривание может привести к потере цвета у отдельных типов ткани. Перед началом работы убедитесь, что Ваше изделие можно отпаривать.
- Устройство не предназначено для использования детьми и лицами с ограниченными физическими, сенсорными или умственными способностями, кроме случаев, когда над ними осуществляется контроль другими лицами, ответственными за их безопасность. Не позволяйте детям играть с устройством.
- Устройство не предназначено для использования в коммерческих целях.

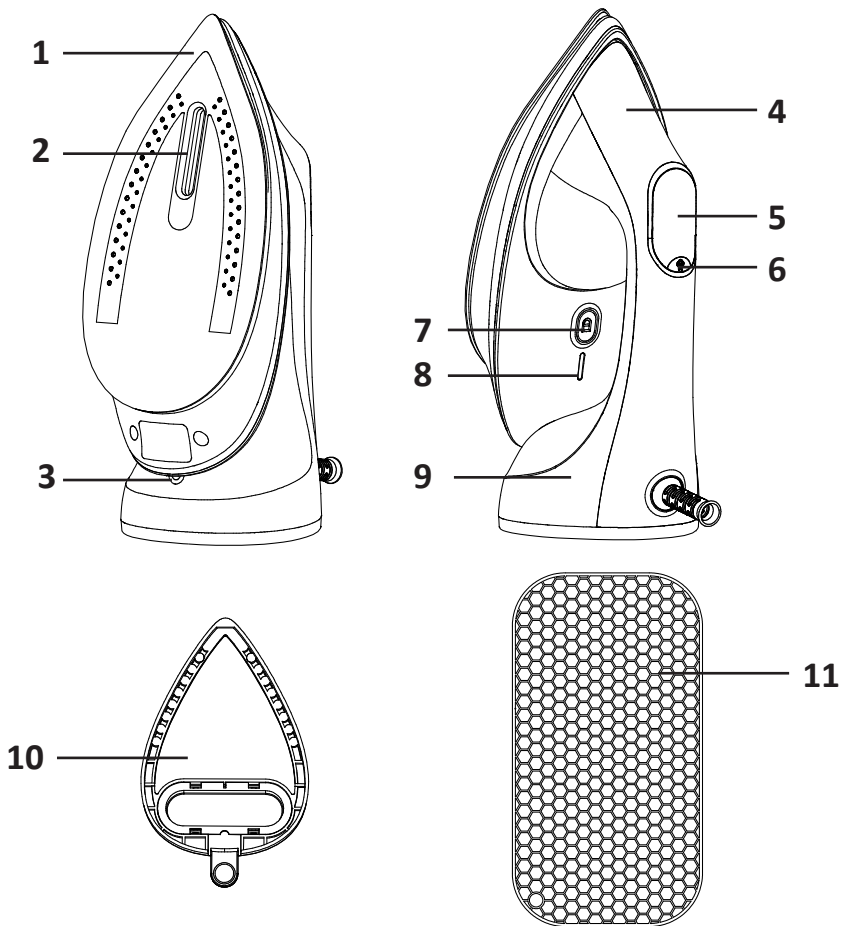
Технические характеристики

- Модель: DHSI-2600SL.
- Торговая марка: DEXP.
- Параметры питания: 220–240 В, 50–60 Гц.
- Объем резервуара для воды: 190 мл.
- Мощность: 2000 Вт.
- Время непрерывной работы: 6 мин.
- Подача пара: 30 г/мин.
- Функция автоотключения.
- Длина шнура: 3 м.
- Тип крепления шнура питания: Y.
- Класс защиты от поражения электрическим током: I.
- Область применения: бытовое.

Комплектация

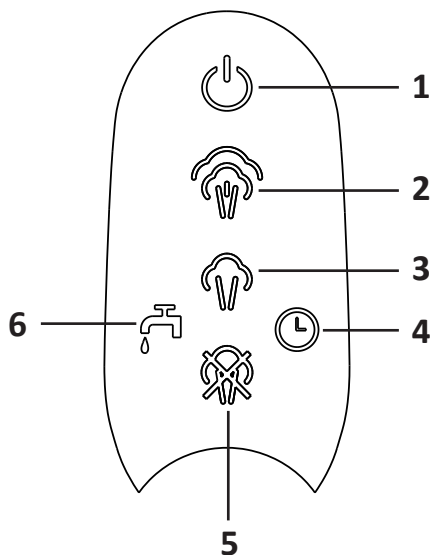
- Устройство.
- Насадка.
- Съёмная подошва для глажения.
- Защитная перчатка.
- Руководство по эксплуатации.
- Силиконовый коврик.

Схема устройства



1. Съемная подошва для глажения.
2. Отверстия для выброса пара.
3. Крючок для крепления насадки.
4. Отпариватель.
5. Дисплей.
6. Кнопка выбора режима.
7. Кнопка отсоединения съемной подошвы.
8. Световой индикатор нагрева.
9. Контейнер для воды.
10. Насадка.
11. Силиконовый коврик.

Обозначения индикаторов на дисплее



1. Индикатор режима ожидания.
2. Индикатор режима с высокой подачей пара.
3. Индикатор режима с низкой подачей пара.
4. Индикатор автоотключения.
5. Индикатор режима без пара / индикатор нагрева.
6. Индикатор нехватки воды.

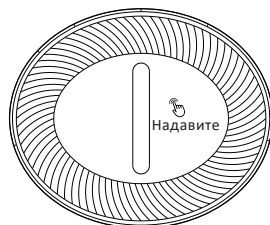
Инструкция по эксплуатации

Перед первым использованием

1. Извлеките из упаковки содержимое и размотайте шнур питания.
2. Снимите всю упаковку, плетку и наклейки. Убедитесь в отсутствии повреждений. На новом устройстве может остаться небольшое количество заводской смазки. Чтобы ее удалить перед использованием:
 - Выньте контейнер для воды, откройте его и наполните водой. Уровень воды не должен превышать отметку MAX.
 - Надежно закройте контейнер и установите его на место.
 - Подключите устройство к электрической сети.
 - Дайте устройству прогреться, выберите максимальную мощность подачи пара и дайте устройству поработать пару минут.
 - Выключите устройство и дайте ему полностью остыть. Затем протрите влажной тканью. После этого можете начинать работу с устройством.

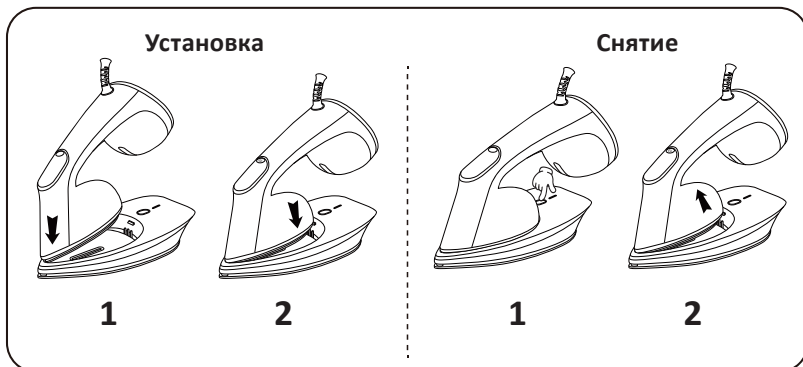
Наполнение резервуара для воды

1. Выньте контейнер для воды, откройте его и наполните водой. Чтобы вынуть контейнер, надавите на него. Уровень воды не должен превышать отметку MAX.
2. Надежно закройте контейнер и установите его на место до щелчка.








Установка съемной подошвы

1. Положите съемную подошву на ровную поверхность, и подсоедините к ней отпариватель, как показано на левом рисунке.
2. Чтобы снять подошву после работы, дайте устройству полностью остыть, поставьте устройство подошвой вниз, а затем нажмите на кнопку отсоединения подошвы и потяните отпариватель на себя, как показано на правом рисунке.



Глажение

1. Включите устройство в розетку — устройство будет в режиме ожидания, а индикатор «» загорится зеленым.
2. Нажмите кнопку выбора режима 1 раз. Устройство начнет нагрев — индикатор «» на дисплее и голубой световой индикатор начнут мигать.
3. Когда устройство нагреется, индикаторы будут гореть. Нажимайте кнопку выбора режима, чтобы выбрать подходящую программу (, , ). После выбора программы можно начинать работу с устройством.
4. Чтобы прекратить отпаривание и перейти в режим ожидания, нажмите и удерживайте кнопку выбора режима.
5. По окончании использования выньте устройство из розетки.

Рекомендации по глажению

- Пар высокой температуры размягчает волокна ткани, поэтому для разглаживания поместите одежду на ровную поверхность или повесьте на плечики.
- Перед началом работы выньте содержимое карманов.
- При вертикальном отпаривании убедитесь, что за отпариваемой одеждой нет предметов, которые могли бы испортиться под воздействием пара.
- Избегайте попадания пара на металлические детали изделия (пуговицы, декоративные пластины и прочее), т.к. от горячего пара они могут потускнеть.
- Нажатие на кнопку выбора режима сопровождается легкой вибрацией и едва слышным сигналом. Это нормально.
- С помощью отпаривателя Вы можете делать стрелки на брюках.
- При отпаривании деликатных вещей держите отпариватель на расстоянии 5 см.
- Если во время работы жужжащий звук усилился, а пар не выходит, то это значит, что в резервуаре заканчивается вода. Выключите устройство и наполните резервуар водой, чтобы продолжить отпаривание.
- Аккуратно натяните ткань и перемещайте утюжок сверху вниз по вертикали или горизонтали (в зависимости от обрабатываемой части).
- Воротник: потяните воротник вниз и пропарьте, двигая утюжком влево и вправо. Затем разверните рубашку задней частью к Вам. Полностью отогните воротник вниз и пропарьте. Застегните рубашку, как только закончите обработку воротника.
- Манжета: слегка приподнимите рукав и пропарьте манжету, поглаживая утюжком вверх-вниз.
- Рукав: приподнимите рукав сбоку и пропарьте, двигая утюжком вверх-вниз. Чтобы сделать линию на рукаве, просто окажите некоторое давление на край рукава при движении.
- Карман рубашки: для пропаривания карманов рубашки перемещайте утюжок поглаживающими движениями вверх-вниз.
- Перед повторным наполнением контейнера выключите устройство и отключите его от электрической сети. Во избежание ожогов будьте осторожны, т.к. утюжок очень горячий.

- По окончании отпаривания выключите устройство, отключите его от электрической сети и опустошите контейнер для воды.
- Дайте устройству полностью остыть, прежде чем убирать его на хранение.

Примечание: в процессе отпаривания на обрабатываемой вещи могут оставаться капли воды, а сама вещь по окончании отпаривания может быть слегка влажной.

Защита от протечки

Во время нагрева световой индикатор мигает голубым, а выбор режима не доступен. Это сделано для защиты от утечки горячей воды при преждевременном начале работы и случайных ожогов.

Автовыключение

Через 8 минут бездействия устройство автоматически выключится, а на дисплее загорит индикатор «Ⓢ». Нажмите кнопку выбора режима, чтобы продолжить работу с устройством.

Нехватка воды в резервуаре

- Если в резервуаре закончилась вода, то через 30 секунд на дисплее загорится индикатор «☹️». Нажмите кнопку выбора режима, чтобы продолжить работу или выключите устройство и долейте воды в резервуар.

Очистка и уход

- Перед чисткой отключите устройство от электрической сети и дайте ему остыть.
- Слейте оставшуюся воду из контейнера.
- Протрите поверхность устройства влажной тканью.
- Не используйте для чистки устройства абразивные моющие средства.
- Храните устройство в сухом прохладном месте.

Самоочистка

Устройство имеет функцию самоочистки.

- Чтобы перейти в режим самоочистки, в режиме ожидания нажмите и удерживайте кнопку выбора режима в течение 8 секунд. Когда устройство перейдет в режим самоочистки, индикаторы «🔊» и «🔊» будут мигать.
- Функция самоочистки длится 2 минуты, после чего устройство вновь перейдет в режим ожидания.
- Если Вам нужно прервать режим самоочистки, то снова зажмите и удерживайте кнопку выбора режима в течение 8 секунд.

Возможные проблемы и их решения

Проблема	Возможная причина	Решение
Устройство не нагревается или световой индикатор не горит	Проблемы с подключением	Проверьте подключение к электрической сети
	Кнопка выбора режима не нажата	После нажатия на кнопку выбора режима, устройство начнет нагрев
Отпариватель не производит пар	Устройство не нагрелось до нужной температуры, горит индикатор нагрева	Подождите, пока устройство не нагреется и не погаснет индикатор нагрева
	В емкости мало или совсем нет воды	Выключите устройство, отключите его от электрической сети и долейте воды в емкость
Утечка воды	Емкость для воды не закрыта или установлена неправильно	Убедитесь, что емкость закрыта и установлена правильно

Правила и условия монтажа, хранения, перевозки (транспортировки), реализации и утилизации

- Устройство не требует какого-либо монтажа или постоянной фиксации.
- Хранение устройства должно производиться в упаковке в отапливаемых помещениях у изготовителя и потребителя при температуре воздуха от 5 °С до 40 °С и относительной влажности воздуха не более 80%. В помещениях не должно быть агрессивных примесей (паров кислот, щелочей), вызывающих коррозию.
- Перевозка устройства должна осуществляться в сухой среде.
- Устройство требует бережного обращения, оберегайте его от воздействия пыли, грязи, ударов, влаги, огня и т.д.
- Реализация устройства должна производиться в соответствии с местным законодательством.
- После окончания срока службы изделия его нельзя выбрасывать вместе с обычным бытовым мусором. Вместо этого оно подлежит сдаче на утилизацию в соответствующий пункт приема электрического и электронного оборудования для последующей переработки и утилизации в соответствии с федеральным или местным законодательством.
- При обнаружении неисправности устройства следует немедленно обратиться в авторизованный сервисный центр или утилизировать устройство.

Дополнительная информация

Manufacturer: Cixi Sanlian Electric Appliance Co., Ltd.
Dagutang Village, Zhouxiang Town, Cixi City, Zhejiang Province, China.

Изготовитель: Цыси Саньянь Электрик Эпплайнс Ко., Лтд.
Д. Дагутан, Чжоусян, г. Цыси, пров. Чжэцзян, Китай.
Сделано в Китае.

Импортер в России / уполномоченное изготовителем лицо: ООО «ДНС Ритейл».
690068, Россия, Приморский край, г. Владивосток, проспект 100-летия Владивостока, дом 155, корпус 3, офис 5.

Адрес электронной почты: dnsretail@mail.dlogistix.com

Товар соответствует требованиям ТР ТС (ЕАЭС).

Внешний вид изделия и его характеристики могут подвергаться изменениям без предварительного уведомления для улучшения качества.



Товар изготовлен (мм.гггг): _____ v.2

Гарантийный талон

SN/IMEI: _____

Дата постановки на гарантию: _____

Производитель гарантирует бесперебойную работу устройства в течение всего гарантийного срока, а также отсутствие дефектов в материалах и сборке. Гарантийный период исчисляется с момента приобретения изделия и распространяется только на новые продукты.

В гарантийное обслуживание входит бесплатный ремонт или замена элементов, вышедших из строя не по вине потребителя в течение гарантийного срока при условии эксплуатации изделия согласно руководству пользователя. Ремонт или замена элементов производится на территории уполномоченных сервисных центров.

Срок гарантии: 24 мес.

Срок эксплуатации: 36 мес.

Актуальный список сервисных центров по адресу:

<https://www.dns-shop.ru/service-center/>

Гарантийные обязательства и бесплатное сервисное обслуживание не распространяются на перечисленные ниже принадлежности, входящие в комплектность товара, если их замена не связана с разборкой изделия:

- Элементы питания (батарейки) для ПДУ (Пульт дистанционного управления).
- Соединительные кабели, антенны и переходники для них, наушники, микрофоны, устройства «HANDS-FREE»; носители информации различных типов, программное обеспечение (ПО) и драйверы, поставляемые в комплекте (включая, но не ограничиваясь ПО, предустановленным на накопитель на жестких магнитных дисках изделия), внешние устройства ввода-вывода и манипуляторы.
- Чехлы, сумки, ремни, шнуры для переноски, монтажные приспособления, инструменты, документацию, прилагаемую к изделию.
- Расходные материалы и детали, подвергающиеся естественному износу.



Производитель не несет гарантийных обязательств в следующих случаях:

- Истек Гарантийный срок.
- Если изделие, предназначенное для личных (бытовых, семейных) нужд, использовалось для осуществления предпринимательской деятельности, а также в иных целях, не соответствующих его прямому назначению.
- Производитель не несет ответственности за возможный материальный, моральный и иной вред, понесенный владельцем изделия и/или третьими лицами, вследствие нарушения требований руководства пользователя при использовании, несоблюдения рекомендаций по установке и обслуживанию изделия, правил подключения (короткие замыкания, возникшие также в результате воздействия несоответствующего сетевого напряжения, как на само изделие, так и на изделия, сопряженные с ним), хранении и транспортировки изделия.
- Все случаи механического повреждения: сколы, трещины, деформации, следы ударов, вмятины, замятия и др., полученные в процессе эксплуатации изделия.
- Имеются следы сторонней модификации, несанкционированного ремонта лицами, не уполномоченными для проведения таких работ. Если дефект вызван изменением конструкции или схемы изделия, подключением внешних устройств, не предусмотренных Производителем, использованием устройства, не имеющего сертификата соответствия согласно местному законодательству.
- Если дефект изделия вызван действием непреодолимой силы (природных стихий, пожаров, наводнений, землетрясений, бытовых факторов и прочих ситуаций, не зависящих от Производителя), либо действиями третьих лиц, которые Производитель не мог предвидеть.
- Дефект вызван попаданием внутрь изделия посторонних предметов, инородных тел, веществ, жидкостей, насекомых или животных, воздействием агрессивных сред, высокой влажности, высоких температур, которые привели к полному или частичному выходу из строя изделия.
- Отсутствует или не соответствует идентификация изделия (серийный номер). Если повреждения (недостатки) вызваны воздействием вредоносного программного обеспечения; установкой, сменой или удалением паролей (кодов), приведшим к отсутствию доступа к программным ресурсам изделия, без возможности их сброса/восстановления, ввиду отсутствия предоставления данной услуги поставщиком ПО.
- Если дефекты работы вызваны несоответствием стандартам или техническим регламентам питающих, кабельных, телекоммуникационных сетей, мощности радиосигнала, в том числе из-за особенностей рельефа и других подобных внешних факторов, использования изделия на границе или вне зоны действия сети.
- Если повреждения вызваны использованием нестандартных (неоригинальных) и/или некачественных (поврежденных) расходных материалов, принадлежностей, запасных частей, элементов питания, носителей информации различных типов (включая CD, DVD диски, карты памяти, SIM-карты, картриджи).
- Если недостатки вызваны получением, установкой и использованием несовместимого контента (мелодии, графика, видео и другие файлы, приложения Java и подобные им программы).
- На ущерб, причиненный другому оборудованию, работающему в сопряжении с данным изделием.



