

# Руководство по эксплуатации

---

Блендер погружной  
DIB-117G

**DEXP**



# Содержание

Назначение устройства .....	4
Меры предосторожности .....	4
Технические характеристики.....	5
Комплектация .....	5
Схема устройства .....	6
Эксплуатация.....	7
Использование блендера.....	7
Использование измельчителя .....	8
Использование венчика .....	9
Очистка и уход .....	9
Возможные проблемы и их решение .....	10
Правила и условия монтажа, хранения, перевозки (транспортировки), реализации и утилизации .....	11
Дополнительная информация .....	12

# Уважаемый покупатель!

Благодарим Вас за выбор нашей продукции.

Мы рады предложить Вам изделия и устройства, разработанные и изготовленные в соответствии с высокими требованиями к качеству, функциональности и дизайну. Перед началом эксплуатации внимательно прочитайте данное руководство, в котором содержится важная информация, касающаяся Вашей безопасности, а также рекомендации по правильному использованию продукта и уходу за ним. Позаботьтесь о сохранности настоящего руководства и используйте его в качестве справочного материала при дальнейшей эксплуатации изделия.

## Назначение устройства

Блендер предназначен для измельчения продуктов питания; приготовления эмульсий, пюре, напитков; взбивания крема и т.п.

## Меры предосторожности

- Не используйте устройство вне помещений.
- Перед подключением устройства к источнику питания убедитесь, что напряжение Вашей домашней электросети соответствует его техническим характеристикам. Подключайте устройство только к заземленной розетке.
- Перед каждым использованием устройства убедитесь, что все его части плотно зафиксированы на своих местах.
- Используйте только комплектующие, поставляемые вместе с устройством. Использование любых других комплектующих может представлять угрозу для жизни и здоровья, а также лишить Вас права на бесплатное гарантийное обслуживание.
- Не подключайте блендер к удлинителю, к которому подключены другие мощные бытовые приборы.
- Не помещайте в чашу блендера очень горячие продукты и жидкости (с температурой выше 60 °С).
- Не переполняйте чашу измельчителя и стакан для смешивания продуктами.
- Не допускается запуск устройства вхолостую (без загрузки продуктов).
- Не оставляйте включенное устройство без присмотра.
- Незамедлительно отключите устройство от электросети в случае его неисправности, а также в случае повреждения шнура или вилки. Обратитесь в авторизованный сервисный центр.
- Не тяните и не перемещайте устройство за шнур. Не сгибайте и не наматывайте шнур вокруг устройства. Также не допускайте, чтобы шнур питания перегибался через край столешницы, касался горячих поверхностей или острых углов.
- Не размещайте устройство и шнур питания вблизи нагревательных элементов, газовых конфорок и т.д.
- Не используйте данное устройство в непосредственной близости от источников воды. Следите за тем, чтобы на моторный блок не попадала вода, и не погружайте его в воду.

- Не прикасайтесь к устройству, электрической вилке и/или шнуру питания мокрыми руками.
- Всегда держите руки, волосы, мелкие детали одежды, а также кухонные принадлежности и другую посуду подальше от работающего венчика и лезвий ножа, чтобы исключить вероятность травм и предотвратить их повреждение.
- Не прикасайтесь к движущимся частям устройства.
- Отключайте блендер от сети, если он не используется, а также перед очисткой и установкой/снятием насадок.
- Стакан для смешивания и чаша измельчителя не подходят для использования в микроволновке.
- Устройство не предназначено для использования в коммерческих целях.
- Устройство не предназначено для использования детьми и лицами с ограниченными физическими, сенсорными или умственными способностями, кроме случаев, когда над ними осуществляется контроль другими лицами, ответственными за их безопасность. Не позволяйте детям играть с устройством.

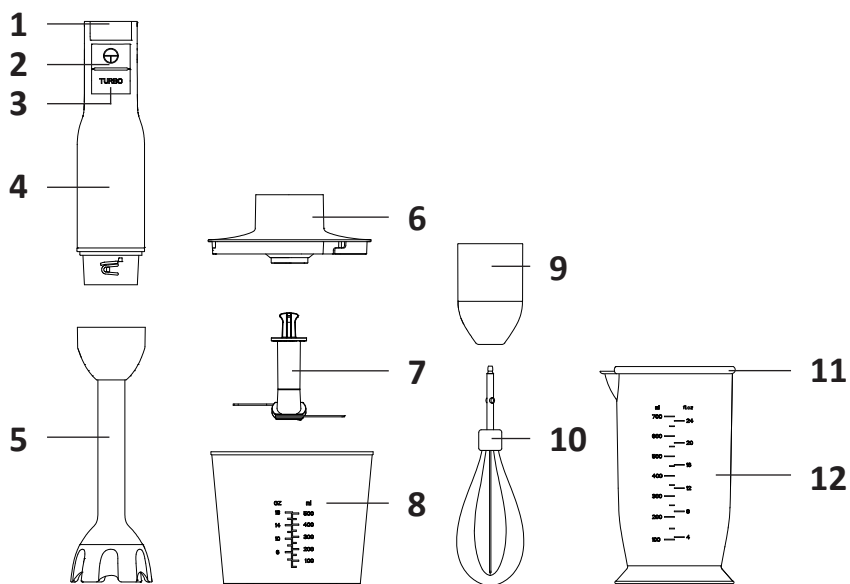
## Технические характеристики

- Модель: DIB-117G.
- Торговая марка: DEXP.
- Номинальная мощность: 600 Вт.
- Максимальная мощность: 1000 Вт.
- Параметры питания: 220–240 В ~ 50–60 Гц.
- Класс защиты от поражения электрическим током: II.
- Степень защиты от пыли и влаги: IPX0.
- Тип крепления шнура питания: Y.
- Объем стакана: 700 мл.
- Материал корпуса: ABS-пластик.
- Материал погружной части и лезвий: нержавеющая сталь.
- Плавная регулировка скорости.
- Защита от перегрева и перегрузки.
- Область применения: бытовое.

## Комплектация

- Устройство.
- Стакан.
- Венчик.
- Блендер.
- Измельчитель.
- Руководство по эксплуатации.

## Схема устройства



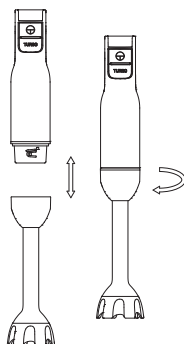
1. Регулятор скорости.
2. Кнопка включения.
3. Кнопка максимальной скорости.
4. Моторный блок.
5. Насадка-блендер.
6. Крышка измельчителя.
7. Лезвие измельчителя.
8. Чаша измельчителя.
9. Переходник венчика.
10. Венчик.
11. Крышка-основание стакана.
12. Стакан для смешивания.

# Эксплуатация

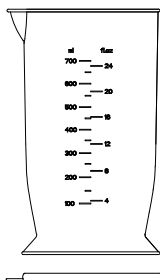
## Использование блендера

Ручной блендер подходит для приготовления соусов, супов, майонеза, детского питания, молочных коктейлей, а также овощных или фруктовых пюре и смузи.

1. Совместите насадку-блендер с моторным блоком и вставьте ее до упора.



2. Нарезьте продукты небольшими кубиками и положите их в стакан для смешивания. Вы можете использовать крышку-основание в качестве антискользящей подставки для стакана.



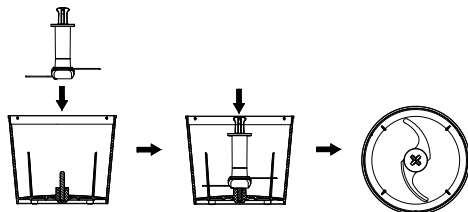
3. Подключите устройство к сети.
4. Погрузите насадку-блендер в емкость с продуктами.
5. Нажмите и удерживайте кнопку регулируемой/максимальной скорости для запуска. Для кнопки максимальной скорости изменение скоростного режима с помощью поворота регулятора недоступно.
6. Придерживайте стакан во время измельчения, медленно двигая блендер вверх-вниз или выполняя круговые движения.
7. Чтобы остановить работу устройства, отпустите кнопку.
8. Отключите устройство от сети.

**Внимание!** Непрерывная работа не должна превышать 1 минуту. Перерыв между рабочими циклами должен составлять не менее 1 минуты. После пяти рабочих циклов необходимо дать устройству отдохнуть в течение 30 минут.

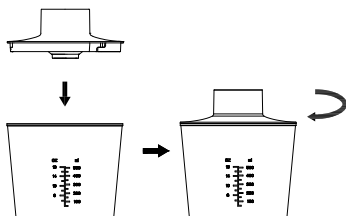
## Использование измельчителя

Измельчитель подходит для обработки твердых продуктов, таких как сыр, лук, чеснок, морковь, орехи и т.д.

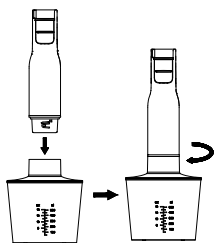
1. Поставьте чашу измельчителя на чистую и ровную поверхность.
2. Установите лезвие в чашу измельчителя и зафиксируйте.



3. Нарезьте ингредиенты для измельчения небольшими кубиками и поместите их в чашу.
4. Закройте чашу крышкой, повернув ее по часовой стрелке.



5. Зафиксируйте моторный блок на крышке измельчителя.



6. Подключите устройство к сети.
7. Нажмите и удерживайте кнопку регулируемой/максимальной скорости для запуска. Для кнопки максимальной скорости изменение скоростного режима с помощью поворота регулятора недоступно.
8. Чтобы остановить работу устройства, отпустите кнопку.
9. Отключите устройство от сети.
10. Отсоедините моторный блок от крышки измельчителя, снимите крышку и извлеките продукты из чаши.

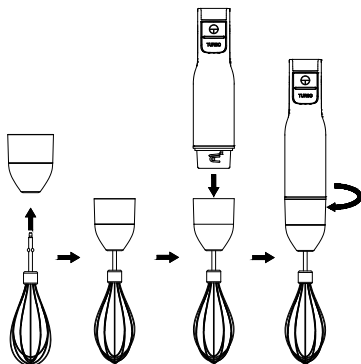
### Внимание!

- Не превышайте максимальный объем чаши.
- Непрерывная работа не должна превышать 10 секунд. Перерыв между рабочими циклами должен составлять не менее 2 минут. После трех рабочих циклов необходимо дать устройству отдохнуть в течение 30 минут.

## Использование венчика

Венчик предназначен для взбивания сливок, яичных белков; замешивания теста.

1. Соедините венчик с переходником и вставьте в моторный блок.



2. Поместите продукты в емкость.

3. Подключите устройство к сети.

4. Погрузите венчик в емкость с продуктами.

5. Нажмите и удерживайте кнопку регулируемой/максимальной скорости для запуска. Для кнопки максимальной скорости изменение скоростного режима с помощью поворота регулятора недоступно.

6. Чтобы остановить работу устройства, отпустите кнопку.

7. Отключите устройство от сети.

**Внимание!** Непрерывная работа не должна превышать 3 минут. Перерыв между рабочими циклами должен составлять не менее 3 минут. После трех рабочих циклов необходимо дать устройству отдохнуть в течение 30 минут.

## Очистка и уход

**Внимание!** Будьте осторожны при очистке насадок устройства, так как их лезвия очень острые и могут нанести порезы при неосторожном обращении.

- Перед очисткой устройства обязательно отсоедините его от электросети и снимите все аксессуары.
- Промывайте все аксессуары сразу же после использования.
- Протрите моторный блок, переходник венчика, насадку-блендер и крышку измельчителя с помощью слегка влажной ткани. Никогда не помещайте их непосредственно в воду и не используйте для их очистки посудомоечную машину.
- Удалите загрязнения со шнура питания, протерев его сухой мягкой тканью.
- Не используйте для очистки устройства химические или абразивные моющие вещества, а также жесткие губки во избежание повреждения его поверхности. Не используйте моющие вещества в больших количествах.
- Перед последующим использованием убедитесь, что все части устройства полностью высохли.
- Для длительного хранения поместите блендер в сухое и вентилируемое место.

## Возможные проблемы и их решение

При возникновении сбоев в работе устройства обратитесь к таблице ниже, чтобы устранить проблему самостоятельно. Если нижеперечисленные решения не сработали или описание Вашей проблемы отсутствует, обратитесь в авторизованный сервисный центр.

Проблема	Возможная причина	Решение
Устройство не работает	Вилка неплотно вставлена в розетку	Плотно вставьте вилку в розетку
	Неисправность розетки	Подключите устройство к исправной розетке
	Отсутствие питания в сети	Дождитесь возобновления подачи питания
	Неисправность двигателя или платы питания	Обратитесь в авторизованный сервисный центр
Двигатель работает, но лезвия не вращаются	Насадка установлена неправильно	Отключите устройство от сети и плотно присоедините насадку к моторному блоку (см. раздел «Эксплуатация»)
	Лезвие заблокировано кусочками продуктов	Отсоедините устройство от сети, очистите лезвие и нарежьте продукты на более мелкие кусочки
Устройство внезапно останавливается во время работы	Сработала защита от перегрева и перегрузки: устройство автоматически отключается после длительной непрерывной работы	Отключите устройство от сети и дайте ему остыть в течение нескольких минут перед дальнейшим использованием. Не превышайте время непрерывной работы и давайте устройству отдохнуть между рабочими циклами
	Вилка неплотно вставлена в розетку	Плотно вставьте вилку в розетку
	Перебой питания в сети	Дождитесь возобновления подачи питания
Чрезмерная вибрация и/или шум	Насадка установлена неправильно	Отключите устройство от сети и плотно присоедините насадку к моторному блоку (см. раздел «Эксплуатация»)
	Слишком большое количество продуктов для измельчения за раз	Отключите устройство от сети, уменьшите количество продуктов и продолжите работу, используя кнопку регулируемой скорости

## **Правила и условия монтажа, хранения, перевозки (транспортировки), реализации и утилизации**

- Устройство не требует какого-либо монтажа или постоянной фиксации.
- Хранение устройства должно производиться в упаковке в отапливаемых помещениях у изготовителя и потребителя при температуре воздуха от 5 °С до 40 °С и относительной влажности воздуха не более 80%. В помещениях не должно быть агрессивных примесей (паров кислот, щелочей), вызывающих коррозию.
- Перевозка устройства должна осуществляться в сухой среде.
- Устройство требует бережного обращения, оберегайте его от воздействия пыли, грязи, ударов, влаги, огня и т.д.
- Реализация устройства должна производиться в соответствии с местным законодательством.
- После окончания срока службы устройства его нельзя выбрасывать вместе с обычным бытовым мусором. Вместо этого оно подлежит сдаче на утилизацию в соответствующий пункт приема электрического и электронного оборудования для последующей переработки и утилизации в соответствии с федеральным или местным законодательством. Обеспечивая правильную утилизацию данного продукта, Вы помогаете сберечь природные ресурсы и предотвращаете ущерб для окружающей среды и здоровья людей, который возможен в случае ненадлежащего обращения. Более подробную информацию о пунктах приема и утилизации данного продукта можно получить в местных муниципальных органах или на предприятии по вывозу бытового мусора.
- При обнаружении неисправности устройства следует немедленно обратиться в авторизованный сервисный центр или утилизировать устройство.

## Дополнительная информация

**Изготовитель:** Чжэцзян Ланьбао Электрикал Эпплайнс Ко., Лтд.

№899, восточное шоссе Каифа, Чжоусян, г. Цыси, Нинбо, пров. Чжэцзян, Китай.

**Manufacturer:** Zhejiang Lanbao Electrical Appliance Co.,Ltd.

No.899, East Kaifa Rd, Zhouxian Town, Cixi City, Ningbo, Zhejiang, CHINA.

Сделано в Китае.

**Импортер в России / уполномоченное изготовителем лицо:** ООО «ДНС Ритейл».  
690068, Россия, Приморский край, г. Владивосток, проспект 100-летия Владивостока,  
дом 155, корпус 3, офис 5.

**Адрес электронной почты:** dnsretail@mail.dlogistix.com

Товар соответствует требованиям ТР ТС (ЕАЭС).

Спецификации, информация о продукте и его внешний вид могут быть изменены без предварительного уведомления пользователя в целях улучшения качества нашей продукции.

Товар изготовлен (мм.гггг): \_\_\_\_\_ V.1



# Гарантийный талон

SN/IMEI: \_\_\_\_\_

Дата постановки на гарантию: \_\_\_\_\_

Производитель гарантирует бесперебойную работу устройства в течение всего гарантийного срока, а также отсутствие дефектов в материалах и сборке. Гарантийный период исчисляется с момента приобретения изделия и распространяется только на новые продукты.

В гарантийное обслуживание входит бесплатный ремонт или замена элементов, вышедших из строя не по вине потребителя в течение гарантийного срока при условии эксплуатации изделия согласно руководству пользователя. Ремонт или замена элементов производится на территории уполномоченных сервисных центров.

Срок гарантии: 24 мес.

Срок эксплуатации: 36 мес.

Актуальный список сервисных центров по адресу:

<https://www.dns-shop.ru/service-center/>

**Гарантийные обязательства и бесплатное сервисное обслуживание не распространяются на перечисленные ниже принадлежности, входящие в комплектность товара, если их замена не связана с разборкой изделия:**

- Элементы питания (батарейки) для ПДУ (Пульт дистанционного управления).
- Соединительные кабели, антенны и переходники для них, наушники, микрофоны, устройства «HANDS-FREE»; носители информации различных типов, программное обеспечение (ПО) и драйверы, поставляемые в комплекте (включая, но не ограничиваясь ПО, предустановленным на накопитель на жестких магнитных дисках изделия), внешние устройства ввода-вывода и манипуляторы.
- Чехлы, сумки, ремни, шнуры для переноски, монтажные приспособления, инструменты, документацию, прилагаемую к изделию.
- Расходные материалы и детали, подвергающиеся естественному износу.



## **Производитель не несет гарантийных обязательств в следующих случаях:**

- Истек Гарантийный срок.
- Если изделие, предназначенное для личных (бытовых, семейных) нужд, использовалось для осуществления предпринимательской деятельности, а также в иных целях, не соответствующих его прямому назначению.
- Производитель не несет ответственности за возможный материальный, моральный и иной вред, понесенный владельцем изделия и/или третьими лицами, вследствие нарушения требований руководства пользователя при использовании, несоблюдения рекомендаций по установке и обслуживанию изделия, правил подключения (короткие замыкания, возникшие также в результате воздействия несоответствующего сетевого напряжения, как на само изделие, так и на изделия, сопряженные с ним), хранении и транспортировки изделия.
- Все случаи механического повреждения: сколы, трещины, деформации, следы ударов, вмятины, замятия и др., полученные в процессе эксплуатации изделия.
- Имеются следы сторонней модификации, несанкционированного ремонта лицами, не уполномоченными для проведения таких работ. Если дефект вызван изменением конструкции или схемы изделия, подключением внешних устройств, не предусмотренных Производителем, использованием устройства, не имеющего сертификата соответствия согласно местному законодательству.
- Если дефект изделия вызван действием непреодолимой силы (природных стихий, пожаров, наводнений, землетрясений, бытовых факторов и прочих ситуаций, не зависящих от Производителя), либо действиями третьих лиц, которые Производитель не мог предвидеть.
- Дефект вызван попаданием внутрь изделия посторонних предметов, инородных тел, веществ, жидкостей, насекомых или животных, воздействием агрессивных сред, высокой влажности, высоких температур, которые привели к полному или частичному выходу из строя изделия.
- Отсутствует или не соответствует идентификация изделия (серийный номер). Если повреждения (недостатки) вызваны воздействием вредоносного программного обеспечения; установкой, сменой или удалением паролей (кодов), приведшим к отсутствию доступа к программным ресурсам изделия, без возможности их сброса/восстановления, ввиду отсутствия предоставления данной услуги поставщиком ПО.
- Если дефекты работы вызваны несоответствием стандартам или техническим регламентам питающих, кабельных, телекоммуникационных сетей, мощности радиосигнала, в том числе из-за особенностей рельефа и других подобных внешних факторов, использования изделия на границе или вне зоны действия сети.
- Если повреждения вызваны использованием нестандартных (неоригинальных) и/или некачественных (поврежденных) расходных материалов, принадлежностей, запасных частей, элементов питания, носителей информации различных типов (включая CD, DVD диски, карты памяти, SIM-карты, картриджи).
- Если недостатки вызваны получением, установкой и использованием несовместимого контента (мелодии, графика, видео и другие файлы, приложения Java и подобные им программы).
- На ущерб, причиненный другому оборудованию, работающему в сопряжении с данным изделием.





