

Руководство по эксплуатации

Блендер
DIB-925B

DEXP

Содержание

Назначение устройства	4
Меры предосторожности	4
Технические характеристики.....	5
Комплектация	5
Схема устройства	6
Эксплуатация.....	6
Перед первым использованием.....	6
Регулировка скорости.....	6
Использование блендера.....	7
Использование измельчителя	8
Использование венчика	9
Очистка и уход	10
Быстрая очистка	10
Правила и условия монтажа, хранения, перевозки (транспортировки), реализации и утилизации	11
Дополнительная информация	12

Уважаемый покупатель!

Благодарим Вас за выбор нашей продукции.

Мы рады предложить Вам изделия и устройства, разработанные и изготовленные в соответствии с высокими требованиями к качеству, функциональности и дизайну. Перед началом эксплуатации внимательно прочитайте данное руководство, в котором содержится важная информация, касающаяся Вашей безопасности, а также рекомендации по правильному использованию продукта и уходу за ним. Позаботьтесь о сохранности настоящего руководства и используйте его в качестве справочного материала при дальнейшей эксплуатации изделия.

Назначение устройства

Блендер предназначен для измельчения продуктов питания, приготовления эмульсий, пюре, напитков, а также взбивания крема и т.п.

Меры предосторожности

- Не используйте устройство вне помещений.
- Перед подключением устройства к источнику питания убедитесь, что напряжение Вашей домашней электросети соответствует его техническим характеристикам. Подключайте устройство только к заземленной розетке.
- Перед каждым использованием устройства проверяйте, что все его части плотно зафиксированы на своих местах.
- Используйте только комплектующие, поставляемые вместе с устройством. Использование любых других комплектующих может представлять угрозу для жизни и здоровья, а также лишить Вас права на бесплатное гарантийное обслуживание.
- Не подключайте устройство к удлинителю, к которому подключены другие мощные электроприборы.
- Не тяните и не перемещайте устройство за шнур. Не сгибайте и не наматывайте шнур вокруг устройства. Также не допускайте, чтобы шнур питания перегибался через край столешницы, касался горячих поверхностей или острых углов.
- Не размещайте устройство и шнур питания вблизи нагревательных элементов, например, газовых конфорок и т.п.
- Не используйте данное устройство в непосредственной близости от источников воды. Следите за тем, чтобы на моторный блок не попадала вода, и не погружайте его в воду.
- Не прикасайтесь к устройству, электрической вилке и/или шнуру питания мокрыми руками.
- Не переполняйте чашу измельчителя и стакан для смешивания продуктами.
- Не помещайте в чашу блендера очень горячие продукты и жидкости (с температурой выше 60 °C).
- Стакан для смешивания и чаша измельчителя не подходят для использования в микроволновке.
- Не оставляйте включенное устройство без присмотра.

- Всегда держите руки, волосы, мелкие детали одежды, а также кухонные принадлежности и другую посуду подальше от работающих лезвий или венчика, чтобы исключить вероятность травм и предотвратить повреждения.
- Не прикасайтесь к движущимся частям устройства.
- Отключайте устройство от сети, если оно не используется, а также перед очисткой, установкой/снятием насадок.
- Незамедлительно отключите устройство от электросети в случае его неисправности, а также в случае повреждения шнура, вилки или других деталей. Обратитесь в авторизованный сервисный центр.
- Устройство не предназначено для использования в коммерческих целях.
- Устройство не предназначено для использования детьми и лицами с ограниченными физическими, сенсорными или умственными способностями, кроме случаев, когда над ними осуществляется контроль другими лицами, ответственными за их безопасность. Не позволяйте детям играть с устройством.

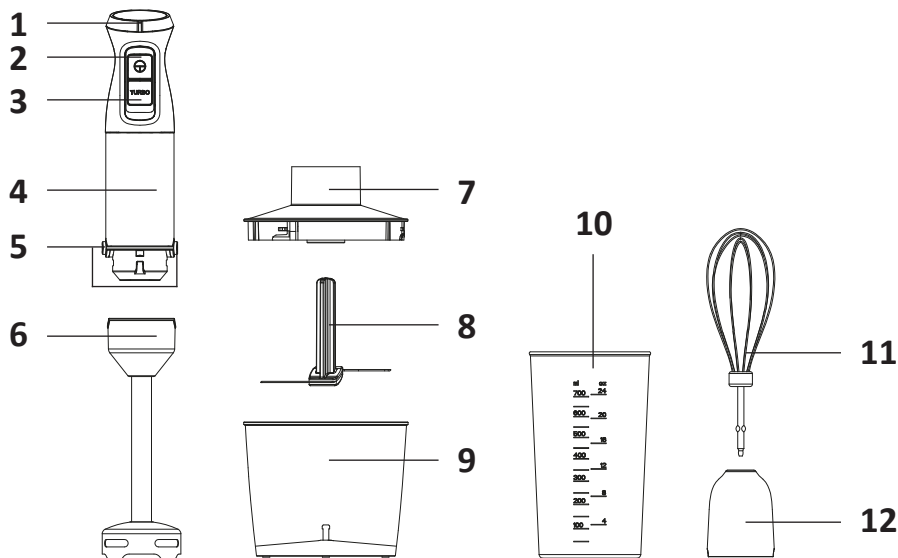
Технические характеристики

- Модель: DIB-925B.
- Торговая марка: DEXP.
- Номинальная мощность: 600 Вт.
- Максимальная мощность: 700 Вт.
- Параметры питания: 220–240 В ~ 50–60 Гц.
- Класс защиты от поражения электрическим током: II.
- Степень защиты от пыли и влаги: IPX0.
- Тип крепления шнура питания: Y.
- Объем стакана: 700 мл.
- Материал погружной части: нержавеющая сталь.
- Материал корпуса: нержавеющая сталь, пластик ABS.
- Турборежим: есть.
- Плавная регулировка скорости: есть.
- Защита от перегрева и перегрузки: есть.
- Область применения: бытовое.

Комплектация

- Устройство.
- Стакан.
- Насадка-венчик.
- Насадка-блендер.
- Насадка-измельчитель.
- Руководство по эксплуатации.

Схема устройства



1. Регулятор скорости.
2. Кнопка регулируемой скорости.
3. Кнопка максимальной скорости.
4. Моторный блок.
5. Кнопки разблокировки насадок.
6. Насадка-блендер.

7. Крышка измельчителя.
8. Лезвие измельчителя.
9. Чаша измельчителя.
10. стакан для смешивания.
11. Венчик.
12. Переходник венчика.

Эксплуатация

Перед первым использованием

Примечание: чтобы снять насадку, нажмите на кнопки разблокировки насадок с обеих сторон моторного блока.

Очистите насадки согласно разделу «Быстрая очистка». Вы также можете очистить лезвия измельчителя, чашу измельчителя, венчик и стакан в посудомоечной машине.

Внимание! В посудомоечной машине нельзя очищать крышку измельчителя, переходник венчика и насадку-блендер.

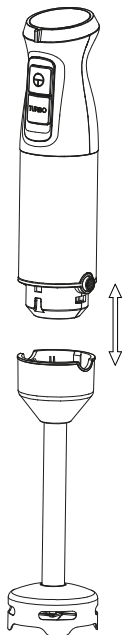
Регулировка скорости

Для запуска устройства нажмите и удерживайте кнопку регулируемой скорости. При этом Вы можете менять скорость, поворачивая соответствующий регулятор: лезвия или венчик будут вращаться быстрее при повороте регулятора слева направо. Для запуска устройства на максимальной скорости нажмите и удерживайте соответствующую кнопку. Скорость вращения не изменится даже при повороте регулятора.

Использование блендера

Ручной блендер подходит для приготовления соусов, супов, майонеза, детского питания, овощных и фруктовых пюре и смузи, а также для смешивания и приготовления молочных коктейлей.

1. Совместите насадку-блендер с моторным блоком и вставьте ее до упора.



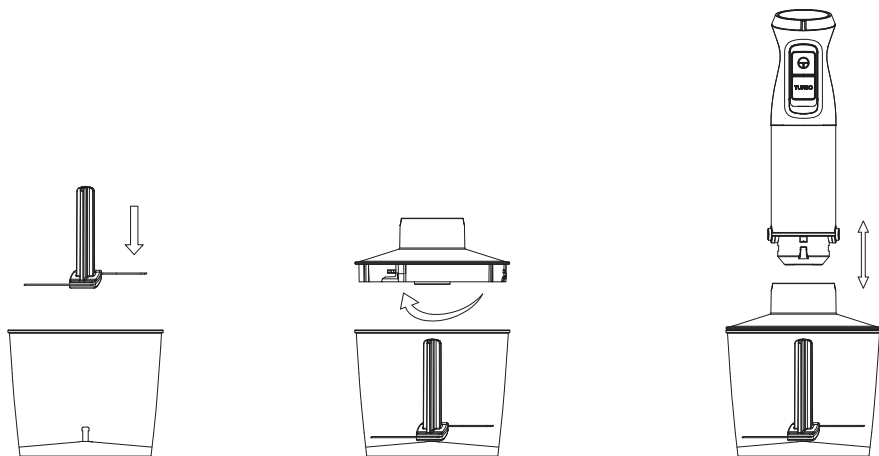
2. Нарезьте продукты небольшими кубиками и положите их в стакан для смешивания.
3. Подключите устройство к сети.
4. Погрузите насадку-блендер в емкость с продуктами.
5. Нажмите и удерживайте кнопку регулируемой/максимальной скорости для запуска.
6. Придерживайте стакан во время измельчения, медленно двигая блендер вверх-вниз или выполняя круговые движения.
7. Чтобы остановить работу устройства, отпустите кнопку.
8. Отключите устройство от сети.

Внимание! Непрерывная работа не должна превышать 1 минуту. Перерыв между рабочими циклами должен составлять не менее 3 минут. После пяти рабочих циклов необходимо дать устройству отдохнуть в течение 30 минут.

Использование измельчителя

Измельчитель подходит для обработки твердых продуктов, таких как сыр, лук, чеснок, морковь, миндаль и т.д.

1. Поставьте чашу измельчителя на чистую и ровную поверхность.
2. Установите лезвие в чашу измельчителя и зафиксируйте.
3. Нарезьте ингредиенты для измельчения небольшими кубиками и поместите их в чашу.
4. Закройте чашу крышкой.
5. Зафиксируйте моторный блок на крышке измельчителя.



6. Подключите устройство к сети.
7. Нажмите и удерживайте кнопку регулируемой/максимальной скорости для запуска.
8. Чтобы остановить работу устройства, отпустите кнопку.
9. Отключите устройство от сети.
10. Отсоедините моторный блок от крышки измельчителя, нажав кнопки разблокировки насадок.
11. Снимите крышку и извлеките продукты из чаши.

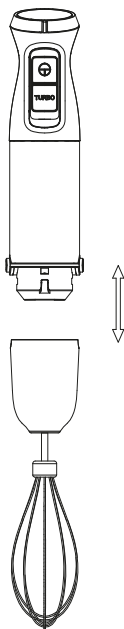
Внимание!

- Чтобы снизить риск получения травм, никогда не устанавливайте лезвие на моторный блок без предварительной сборки чаши.
- Непрерывная работа не должна превышать 30 секунд. Перерыв между рабочими циклами должен составлять не менее 3 минут. После трех рабочих циклов необходимо дать устройству отдохнуть в течение 30 минут.

Использование венчика

Венчик предназначен для взбивания сливок, яичных белков, замешивания теста.

1. Соедините венчик с переходником и вставьте в моторный блок.



2. Поместите продукты в емкость.
3. Подключите устройство к сети.
4. Погрузите венчик в емкость с продуктами.
5. Нажмите и удерживайте кнопку регулируемой/максимальной скорости для запуска.
6. Чтобы остановить работу устройства, отпустите кнопку.
7. Отключите устройство от сети.

Внимание! Непрерывная работа не должна превышать 2 минут. Перерыв между рабочими циклами должен составлять не менее 3 минут. После трех рабочих циклов необходимо дать устройству отдохнуть в течение 30 минут.

Очистка и уход

Внимание! Будьте осторожны при очистке насадок устройства, так как их лезвия очень острые и могут нанести порезы при неосторожном обращении.

- Перед очисткой устройства обязательно отсоедините его от электросети и снимите все аксессуары.
- Промывайте все аксессуары сразу же после использования.
- Протрите моторный блок и крышку измельчителя с помощью слегка влажной или сухой ткани — никогда не помещайте их непосредственно в воду.
- Вы можете очистить лезвия измельчителя, чашу измельчителя, венчик и стакан в посудомоечной машине.
- Перед последующим использованием убедитесь, что все части устройства полностью высохли.
- Для длительного хранения поместите устройство в сухое, вентилируемое место.
- Не используйте чашу и стакан для хранения продуктов.
- Не используйте для очистки устройства химические или абразивные моющие вещества, а также жесткие губки во избежание повреждения его поверхности. Не используйте моющие вещества в больших количествах.

Быстрая очистка

Перед первым использованием устройства, а также между операциями по измельчению или смешиванию продуктов окуните насадку-блендер или насадку-венчик в емкость, наполовину заполненную водой, и дайте устройству поработать в течение нескольких секунд.

Для очистки лезвия измельчителя наполните чашу водой, закройте крышку и включите устройство на несколько секунд.

Правила и условия монтажа, хранения, перевозки (транспортировки), реализации и утилизации

- Устройство не требует какого-либо монтажа или постоянной фиксации.
- Хранение устройства должно производиться в упаковке в отапливаемых помещениях у изготовителя и потребителя при температуре воздуха от 5 °С до 40 °С и относительной влажности воздуха не более 80%. В помещениях не должно быть агрессивных примесей (паров кислот, щелочей), вызывающих коррозию.
- Перевозка устройства должна осуществляться в сухой среде.
- Устройство требует бережного обращения, оберегайте его от воздействия пыли, грязи, ударов, влаги, огня и т.д.
- Реализация устройства должна производиться в соответствии с местным законодательством.
- После окончания срока службы устройства его нельзя выбрасывать вместе с обычным бытовым мусором. Вместо этого оно подлежит сдаче на утилизацию в соответствующий пункт приема электрического и электронного оборудования для последующей переработки и утилизации в соответствии с федеральным или местным законодательством. Обеспечивая правильную утилизацию данного продукта, Вы помогаете сберечь природные ресурсы и предотвращаете ущерб для окружающей среды и здоровья людей, который возможен в случае ненадлежащего обращения. Более подробную информацию о пунктах приема и утилизации данного продукта можно получить в местных муниципальных органах или на предприятии по вывозу бытового мусора.
- При обнаружении неисправности устройства следует немедленно обратиться в авторизованный сервисный центр или утилизировать устройство.

Дополнительная информация

Изготовитель: Гуандун Синьбао Электрикал Эпплайнсис Холдингс Ко., Лтд.
Южное шоссе Чжэнхэ, Лэлю, р-н Шуньдэ, г. Фошань, пров. Гуандун, Китай.

Manufacturer: Guangdong Xinbao Electrical Appliances Holdings Co., Ltd.
Zhenghe South Road, Leliu Town, Shunde District, Foshan City, Guangdong Province, China.
Сделано в Китае.

Импортер в России / уполномоченное изготовителем лицо: ООО «ДНС Ритейл».
690068, Россия, Приморский край, г. Владивосток, проспект 100-летия Владивостока,
дом 155, корпус 3, офис 5.

Адрес электронной почты: dnsretail@mail.dlogistix.com

Товар соответствует требованиям ТР ТС (ЕАЭС).

Спецификации, информация о продукте и его внешний вид могут быть изменены без предварительного уведомления пользователя в целях улучшения качества нашей продукции.

Товар изготовлен (мм.гггг): _____ V.1



Гарантийный талон

SN/IMEI: _____

Дата постановки на гарантию: _____

Производитель гарантирует бесперебойную работу устройства в течение всего гарантийного срока, а также отсутствие дефектов в материалах и сборке. Гарантийный период исчисляется с момента приобретения изделия и распространяется только на новые продукты.

В гарантийное обслуживание входит бесплатный ремонт или замена элементов, вышедших из строя не по вине потребителя в течение гарантийного срока при условии эксплуатации изделия согласно руководству пользователя. Ремонт или замена элементов производится на территории уполномоченных сервисных центров.

Срок гарантии: 24 мес.

Срок эксплуатации: 36 мес.

Актуальный список сервисных центров по адресу:

<https://www.dns-shop.ru/service-center/>

Гарантийные обязательства и бесплатное сервисное обслуживание не распространяются на перечисленные ниже принадлежности, входящие в комплектность товара, если их замена не связана с разборкой изделия:

- Элементы питания (батарейки) для ПДУ (Пульт дистанционного управления).
- Соединительные кабели, антенны и переходники для них, наушники, микрофоны, устройства «HANDS-FREE»; носители информации различных типов, программное обеспечение (ПО) и драйверы, поставляемые в комплекте (включая, но не ограничиваясь ПО, предустановленным на накопитель на жестких магнитных дисках изделия), внешние устройства ввода-вывода и манипуляторы.
- Чехлы, сумки, ремни, шнуры для переноски, монтажные приспособления, инструменты, документацию, прилагаемую к изделию.
- Расходные материалы и детали, подвергающиеся естественному износу.



Производитель не несет гарантийных обязательств в следующих случаях:

- Истек Гарантийный срок.
- Если изделие, предназначенное для личных (бытовых, семейных) нужд, использовалось для осуществления предпринимательской деятельности, а также в иных целях, не соответствующих его прямому назначению.
- Производитель не несет ответственности за возможный материальный, моральный и иной вред, понесенный владельцем изделия и/или третьими лицами, вследствие нарушения требований руководства пользователя при использовании, несоблюдения рекомендаций по установке и обслуживанию изделия, правил подключения (короткие замыкания, возникшие также в результате воздействия несоответствующего сетевого напряжения, как на само изделие, так и на изделия, сопряженные с ним), хранении и транспортировки изделия.
- Все случаи механического повреждения: сколы, трещины, деформации, следы ударов, вмятины, замятия и др., полученные в процессе эксплуатации изделия.
- Имеются следы сторонней модификации, несанкционированного ремонта лицами, не уполномоченными для проведения таких работ. Если дефект вызван изменением конструкции или схемы изделия, подключением внешних устройств, не предусмотренных Производителем, использованием устройства, не имеющего сертификата соответствия согласно местному законодательству.
- Если дефект изделия вызван действием непреодолимой силы (природных стихий, пожаров, наводнений, землетрясений, бытовых факторов и прочих ситуаций, не зависящих от Производителя), либо действиями третьих лиц, которые Производитель не мог предвидеть.
- Дефект вызван попаданием внутрь изделия посторонних предметов, инородных тел, веществ, жидкостей, насекомых или животных, воздействием агрессивных сред, высокой влажности, высоких температур, которые привели к полному или частичному выходу из строя изделия.
- Отсутствует или не соответствует идентификация изделия (серийный номер). Если повреждения (недостатки) вызваны воздействием вредоносного программного обеспечения; установкой, сменой или удалением паролей (кодов), приведшим к отсутствию доступа к программным ресурсам изделия, без возможности их сброса/восстановления, ввиду отсутствия предоставления данной услуги поставщиком ПО.
- Если дефекты работы вызваны несоответствием стандартам или техническим регламентам питающих, кабельных, телекоммуникационных сетей, мощности радиосигнала, в том числе из-за особенностей рельефа и других подобных внешних факторов, использования изделия на границе или вне зоны действия сети.
- Если повреждения вызваны использованием нестандартных (неоригинальных) и/или некачественных (поврежденных) расходных материалов, принадлежностей, запасных частей, элементов питания, носителей информации различных типов (включая CD, DVD диски, карты памяти, SIM-карты, картриджи).
- Если недостатки вызваны получением, установкой и использованием несовместимого контента (мелодии, графика, видео и другие файлы, приложения Java и подобные им программы).
- На ущерб, причиненный другому оборудованию, работающему в сопряжении с данным изделием.



