

Руководство по эксплуатации

Сушильная машина
DM-9B1M

DEXP

НАЗНАЧЕНИЕ УСТРОЙСТВА	5
МЕРЫ ПРЕДОСТОРОЖНОСТИ.....	5
Меры предосторожности при транспортировке	7
СХЕМА УСТРОЙСТВА	8
Аксессуары	8
ПОДКЛЮЧЕНИЕ К ЭЛЕКТРОСЕТИ.....	9
УСТАНОВКА	9
Регулировка ножек	10
Подключение сливного шланга	10
Перед первым использованием.....	10
ЭКСПЛУАТАЦИЯ	11
Начало работы	11
Подготовка К СУШКЕ.....	11
Информация о весе сухого белья	12
Символы на ярлыках одежды.....	12
После окончания процесса сушки.....	13
ПАНЕЛЬ УПРАВЛЕНИЯ	13
Индикаторы.....	14
РАБОТА С УСТРОЙСТВОМ	15
Выбор программы	15
Дополнительные функции	15
Окончание работы.....	17
ТАБЛИЦА РЕЖИМОВ СУШКИ	18
ТАБЛИЦА ЭНЕРГОПОТРЕБЛЕНИЯ ПРОГРАММ.....	19
УХОД И ОБСЛУЖИВАНИЕ	20
Слив воды из отсека для сбора воды	20
Чистка ворсового фильтра	20
Очистка теплообменника.....	21
Чистка барабана и уплотнителя отсека дверцы.....	22
КОДЫ ОШИБОК	22
ВОЗМОЖНЫЕ ПРОБЛЕМЫ И ИХ РЕШЕНИЕ.....	23
ТЕХНИЧЕСКИЕ ХАРАКТЕРИСТИКИ	25

КОМПЛЕКТАЦИЯ	25
ИНФОРМАЦИЯ ОБ ЭНЕРГОЭФФЕКТИВНОСТИ	26
ПРАВИЛА И УСЛОВИЯ МОНТАЖА, ХРАНЕНИЯ, ПЕРЕВОЗКИ (ТРАНСПОРТИРОВКИ), РЕАЛИЗАЦИИ И УТИЛИЗАЦИИ.....	27
ДОПОЛНИТЕЛЬНАЯ ИНФОРМАЦИЯ.....	28

Уважаемый покупатель!

Благодарим Вас за выбор нашей продукции.

Мы рады предложить Вам изделия и устройства, разработанные и изготовленные в соответствии с высокими требованиями к качеству, функциональности и дизайну. Перед началом эксплуатации внимательно прочитайте данное руководство, в котором содержится важная информация, касающаяся Вашей безопасности, а также рекомендации по правильному использованию продукта и уходу за ним. Позаботьтесь о сохранности настоящего руководства и используйте его в качестве справочного материала при дальнейшей эксплуатации изделия.

НАЗНАЧЕНИЕ УСТРОЙСТВА

Сушильная машина предназначена для использования в домашнем хозяйстве для сушки текстильных изделий и верхней одежды, пригодных для машинной сушки.

МЕРЫ ПРЕДОСТОРОЖНОСТИ

- Устройство предназначено для использования только внутри помещения.
- Данное устройство не может использоваться детьми до 8 лет, лицами с ограниченными физическими, сенсорными или умственными способностями и с недостаточным опытом или знаниями, кроме случаев, если они находятся под присмотром лица, отвечающего за их безопасность, или получили соответствующие инструкции, позволяющие им безопасно эксплуатировать электроприбор и дающие им представление об опасности, сопряженной с его эксплуатацией.
- Сушильная машина не может использоваться для белья, для стирки которого были использованы химические вещества промышленного назначения.
- Не сушите в машине грязное белье.
- Никогда не сушите в машине белье, которое очищалось, стиралось, пропитано или запачкано горючими или легковоспламеняющимися материалами (растительное масло, ацетон, спирт, бензин, керосин, пятновыводители, скипидар, воск, краска, вещества, для удаления воска, лак для волос), если оно перед этим не было выстирано в горячей воде с надлежащим количеством стирального вещества. Недостаточное очищение текстильных изделий может привести к самовозгоранию белья, даже после завершения процесса сушки или после извлечения белья из сушильной машины.
- Не сушите в машине резиновые изделия или изделия на резиновой подошве или подкладке, подушки, набитые поролоном, латексом, пластмассовые, полиэтиленовые и бумажные изделия, шапочки для душа, водоотталкивающие изделия, многоразовые подгузники, чехлы.
- Кондиционер для белья и аналогичные средства по уходу необходимо использовать только так, как это предписано в инструкции по применению кондиционера.
- Завершающий цикл сушильной машины производится без нагрева (цикл охлаждения).

- Никогда не останавливайте сушильную машину до конца цикла сушки, если только все белье сразу же не выгружается и не развешивается для охлаждения.
- Сушильную машину нельзя устанавливать за дверь, которая может захлопнуться, за раздвижной дверью, а также за дверью, направление открывания которой противоположно направлению открывания дверцы устройства. Установку сушильной машины в помещении следует производить с учетом обязательного беспрепятственного открывания дверцы.
- Во время использования или обслуживания устройства ни в коем случае не переворачивайте его.
- Не допускайте подвода к сушильной машине воздуха, пропитанного парами горючих и легковоспламеняющихся веществ. Опасность возгорания!
- Перед тем как закладывать белье в сушильную машину освободите карманы одежды от посторонних предметов (например, зажигалок, спичек).
- Не устанавливайте сушильную машину на ковролин, если высота ворса препятствует циркуляции воздуха под основанием машины.
- Во избежание опасных ситуаций поврежденный шнур питания подлежит замене производителем, его представителем по сервисному техническому обслуживанию или иным специалистом соответствующей квалификации.
- Дети до трех лет могут находиться рядом с сушильной машиной только под надзором взрослых.
- Подключайте устройство к источнику питания только после полного завершения установки.
- Перед чисткой или техническим обслуживанием необходимо отключить сушильную машину от сети питания.
- Если устройство долго не используется, отключите его от сети электропитания.
- Не прислоняйтесь к дверце устройства. Стекло дверца может сильно нагреваться во время работы. Не допускайте непосредственного контакта детей и домашних животных с устройством во время работы.
- Обратите внимание, что напряжение и частота электрической сети должны соответствовать характеристикам устройства.
- Не подключайте устройство к электрической сети с меньшим напряжением, чем указано в характеристиках устройства.
- Не прикасайтесь к вилке шнура питания мокрыми руками.
- В целях Вашей безопасности, разъем шнура питания должен подключаться к двухполюсной розетке с заземляющим контактом. Внимательно проверьте и убедитесь в наличии правильного и надежного заземления Вашей розетки сети питания.
- Данная сушильная машина предназначена только для бытового использования.
- Не допускайте перегрузки розетки, и не удлинняйте шнур питания. Удлинение шнура питания может вызвать пожар или удар электрическим током. Не тяните за шнур питания мокрыми руками.
- Устанавливайте и храните сушильную машину в помещении, где она не будет подвергаться воздействию отрицательных температур, воды или других погодных условий, которые могут вызвать серьезное повреждение и аннулировать действие гарантии.

- Вокруг сушильной машины должна быть обеспечена надлежащая вентиляция. Следите за тем, что в области вентиляционного отверстия не было скоплений пуха, пыли и грязи. Из-за засоренного отверстия будет снижена сила воздушного потока.
- Перед использованием сушильной машины убедитесь в том, что поблизости нет легковоспламеняющихся средств и спреев.
- Не используйте сушильную машину, если она повреждена, работает с перебоями, частично разобрана, в ней неисправны или отсутствуют какие-либо детали, включая поврежденный шнур и розетку питания.
- Данное устройство не предназначено для использования в коммерческих целях.
- Будьте осторожны при перемещении устройства. Не перемещайте устройство за открытую дверцу или выступающие части.
- Обеспечьте соответствующую защиту шнура питания. Шнур питания должен быть хорошо зафиксирован таким образом, чтобы не задевать людей и другие предметы, и не подвергаться повреждениям. Особое внимание должно быть уделено сети питания. Вилка должна легко вставляться в розетку. Также особое внимание должно уделяться месту расположения розетки и удобству доступа к ней.

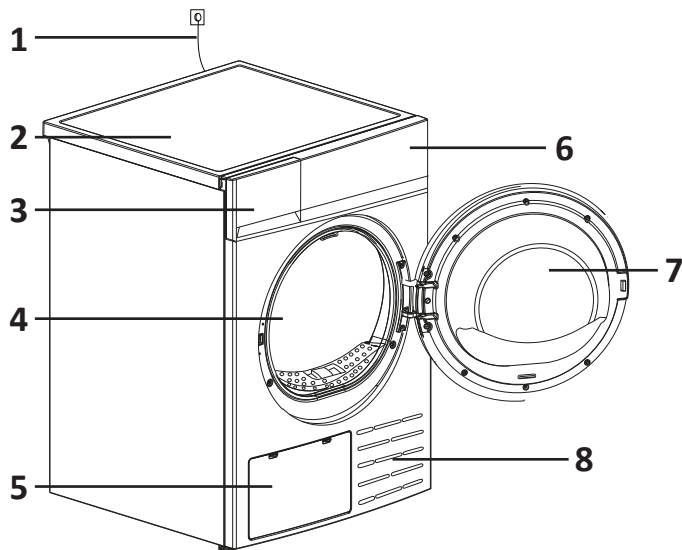
ВНИМАНИЕ!

- После каждого или нескольких циклов работы сушильной машины необходимо чистить фильтр.
- Перед тем как закладывать белье в сушильную машину тщательно отжимайте его в стиральной машине. Таким образом, Вы сможете уменьшить время, необходимое для сушки, а значит и потребление электроэнергии.

МЕРЫ ПРЕДОСТОРОЖНОСТИ ПРИ ТРАНСПОРТИРОВКЕ

- Перемещайте устройство аккуратно. Сушильная машина обладает большим весом и при некорректном обращении может стать причиной травм.
- Дверца устройства при транспортировке или перемещениях должна быть закрыта. Запрещается перемещать устройство, держась за его дверцу.
- Перед перемещением сушильной машины слейте воду, скапливающуюся в процессе работы в шлангах и фильтрах.
- Устройство необходимо перемещать только в вертикальном положении. Нельзя наклонять его больше, чем на 30°.
- Не устанавливайте устройство в местах, где температура может падать ниже нуля. Скопившаяся в резервуаре и шлангах вода может при замерзании повредить его.

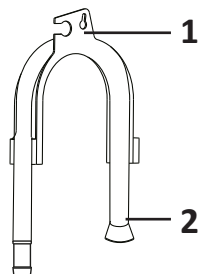
СХЕМА УСТРОЙСТВА



1. Шнур питания.
2. Верхняя крышка.
3. Отсек для сбора воды.
4. Барабан.
5. Крышка отсека с нижним фильтром.
6. Панель управления.
7. Дверца.
8. Воздухозаборник.

АКСЕССУАРЫ

- Кронштейн для крепления шланга (1).
- Сливной шланг (2).



ПРИМЕЧАНИЕ

Все изображения и схемы даны в ознакомительных целях и могут отличаться от реального устройства.

ПОДКЛЮЧЕНИЕ К ЭЛЕКТРОСЕТИ

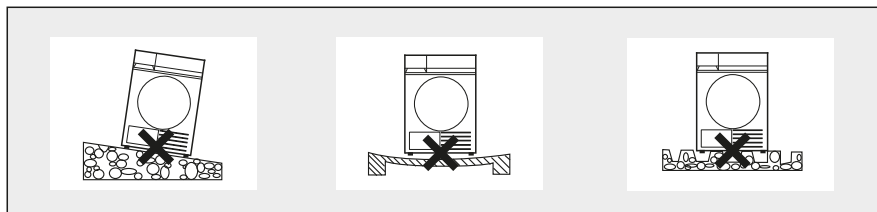
- Подключение устройства к электросети должно осуществляться только квалифицированными специалистами.
- Перед подключением устройства к электросети убедитесь в отсутствии на нем видимых повреждений. Не пытайтесь подключать к питанию неисправное устройство.
- Перед подключением устройства к источнику питания убедитесь, что напряжение Вашей домашней электросети соответствует его техническим характеристикам.
- Устройство необходимо заземлить. Заземляющий провод должен быть проложен таким образом, чтобы он отсоединялся последним в случае отказа предохранительного устройства сети.
- Не используйте переходники или удлинители, так как они могут вызвать перегрев и возгорание.
- Шнур питания не должен проходить вблизи нагревающихся частей устройства, подвергаться изгибу или сжатию. В противном случае шнур может быть поврежден, что приведет к короткому замыканию.

УСТАНОВКА

ВНИМАНИЕ!

Храните все упаковочные материалы (пластиковые пакеты, прокладки из пеноматериалов и т.п.) вне доступа детей. Упаковочные материалы могут представлять опасность для детей.

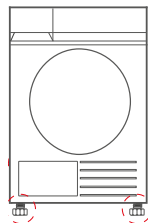
1. Рекомендуется устанавливать сушильную машину рядом со стиральной машиной для Вашего удобства.
2. Сушильная машина должна быть установлена в чистом месте, где грязь не накапливается. Воздух должен свободно циркулировать по всему устройству. Не закрывайте передний воздухозаборник или решетки воздухозаборника в задней части машины.
3. Чтобы свести к минимуму вибрацию и шум при использовании устройства, его следует размещать на твердой и ровной поверхности.
4. Не снимайте ножки сушильной машины. Не устанавливайте устройство на ковровое покрытие и другие типы пола, которые могут препятствовать свободной циркуляции воздуха под днищем устройства.



РЕГУЛИРОВКА НОЖЕК

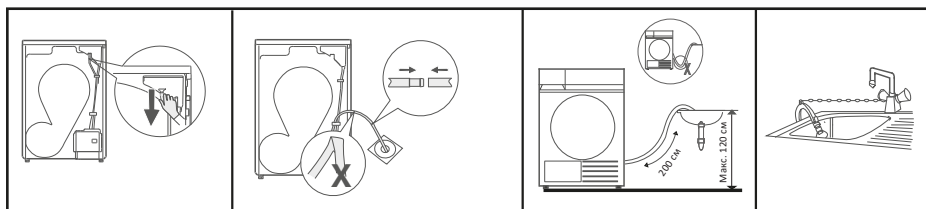
Для выравнивания сушильной машины отрегулируйте ножки ручками или гаечным ключом.

После установки сушильной машины нажмите последовательно на каждый из четырех углов ее корпуса. Если при нажатии обнаруживается, что устройство стоит нестабильно, нужно провести повторную регулировку соответствующей ножки.



ПОДКЛЮЧЕНИЕ СЛИВНОГО ШЛАНГА

1. Вытащите сливной шланг из отверстия отсека для сбора воды.
2. Вставьте сливной шланг в сливное отверстие, раковину или ванну. Убедитесь, что шланг не перегнут и патрубок не погружен в воду.
3. Сливной шланг следует располагать по высоте не более 120 см от уровня пола. Длина сливного шланга — 200 см.
4. Закрепите держатель шланга при помощи цепи на краю раковины или другом месте так, чтобы он не высвободился под напором воды. Надежное крепление шланга поможет избежать протечек.



ПЕРЕД ПЕРВЫМ ИСПОЛЬЗОВАНИЕМ

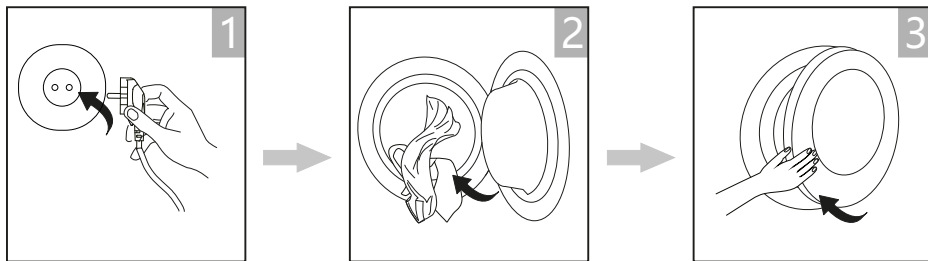
ПРИМЕЧАНИЯ

- После транспортировки оставьте устройство на 2 часа. Используйте мягкую ткань для очистки барабана.
- Во время сушки вода и компрессор создают некоторый шум, это нормальное явление.

1. Положите в барабан несколько чистых кусков ткани.
2. Включите устройство, нажав кнопку питания.
3. Выберите программу «По времени» и нажмите кнопку «Старт/Пауза».
4. После окончания цикла сушки выполните действия, указанные в пункте «Чистка ворсового фильтра».

ПРИМЕЧАНИЕ

Перед началом работы убедитесь, что устройство правильно установлено.



1. Подключите к источнику питания.
2. Загрузите белье.
3. Закройте дверцу.



4. Включите устройство.
5. Выберите программу.
6. Выберите функцию (если необходимо).
7. Нажмите кнопку «Старт/Пауза».

ПОДГОТОВКА К СУШКЕ

1. Перед тем как закладывать белье в сушильную машину тщательно отжимайте его в стиральной машине. Таким образом, Вы сможете уменьшить время, необходимое для сушки, а значит, потребление электроэнергии.
2. Для получения желаемого результата сортируйте белье согласно типу ткани и программе сушки.
3. Перед тем как загружать белье в сушильную машину, выньте из карманов все предметы, застегните молнии, защелки, кнопки, застегните пуговицы и т.д.
4. Закрывайте пододеяльники и наволочки, чтобы в них не свернулись мелкие предметы.
5. Оставьте куртки открытыми и расстегните все длинные молнии, чтобы ткань высохла равномерно.
6. Не пересушивайте одежду, потому что на пересушенной одежде легко образуются складки.
7. Не сушите изделия, содержащие резину или аналогичные эластичные материалы.

8. Дверцу следует открывать только после завершения программы сушильной машины, чтобы не обжечься горячим паром или о горячие поверхности.
9. Очищайте ворсовый фильтр и опорожняйте резервуар для конденсата после каждого использования, чтобы избежать увеличения времени сушки и увеличения энергопотребления.
10. Не сушите одежду после химчистки.
11. Дверцу следует открывать только после завершения программы сушильной машины, чтобы не обжечься горячим паром или о горячие поверхности.
12. Очищайте ворсовый фильтр и опорожняйте резервуар для конденсата после каждого использования, чтобы избежать увеличения времени сушки и увеличения энергопотребления.
13. Не сушите одежду после химчистки.

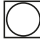



ИНФОРМАЦИЯ О ВЕСЕ СУХОГО БЕЛЬЯ

 Смешанные ткани (около 800 г)	 Кофта (около 800 г хлопка)	 Джинсы (около 800 г)	 Полотенца (около 900 г хлопка)
 Односпальное постельное белье (около 600 г хлопка)	 Рабочая одежда (около 1120 г хлопка)	 Ночная рубашка (около 200 г)	 Рубашка с длинным рукавом (около 300 г хлопка)
 Рубашка с коротким рукавом (около 180 г хлопка)	 Нижнее белье (около 70 г хлопка)	 Носки (около 50 г)	

- Не загружайте в сушильную машину слишком много белья.
- Не загружайте в машину мокрое белье, с которого капает вода. Это может привести к повреждению или даже возгоранию сушильной машины.
- Не загружайте в машину шелковые или шерстяные изделия.
- Перед тем как загружать белье в машину, обратите внимание на символы на ярлыках.

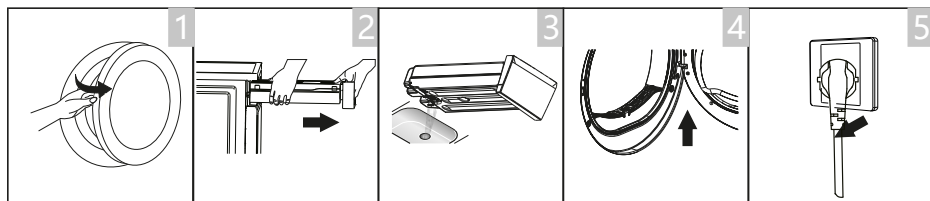
СИМВОЛЫ НА ЯРЛЫКАХ ОДЕЖДЫ

Обращайте внимание на ярлыки на одежде, прежде чем загружать вещи в сушильную машину.

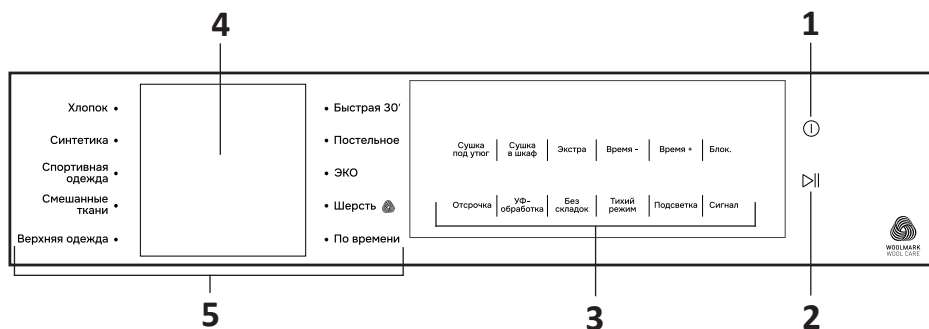
-  Подходит для машинной сушки
-  Сушка возможна при нормальной нагрузке и температуре 80 °С
-  Умеренная сушка: выберите программу с низкой температурой
-  Не подходит для машинной сушки

ПОСЛЕ ОКОНЧАНИЯ ПРОЦЕССА СУШКИ

1. Откройте дверцу и достаньте белье.
2. Достаньте контейнер для сбора воды.
3. Вылейте скопившуюся воду.
4. Очистите фильтр.
5. Отключите устройство от электросети.



ПАНЕЛЬ УПРАВЛЕНИЯ



Цикл сушки в данной сушильной машине был протестирован и одобрен компанией Woolmark Company. Данный цикл подходит для сушки шерстяных изделий с маркировкой «ручная стирка» при условии, что изделия стираются в режиме ручной стирки, одобренном Woolmark, и сушатся в соответствии с инструкциями производителя данной машины.

M2206: DM-9B1M

Кнопка питания

Используется для включения/выключения устройства.

Кнопка «Старт/Пауза»

Используется для запуска/приостановления программы сушки.



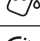


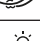

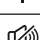
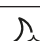
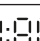
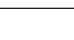
Кнопки дополнительных функций

Используются для включения дополнительных функций сушки.

Дисплей

На дисплее устройства отображаются выставленные настройки, время до окончания программы сушки, сообщения о состоянии устройства и т.п.

ИНДИКАТОРЫ

Индикатор	Обозначение
	Блокировка
	Необходима чистка ворсового фильтра
	Необходимо опустошить отсек для сбора воды
	Отсрочка
	Включен режим «УФ-обработка»
	Включен режим «Без складок»
	Степень сухости («Под уют», «В шкаф», «Экстра»)
	Подсветка барабана
	Включение/выключение звука
	Тихий режим
	Время сушки / код или индикатор ошибки

ВЫБОР ПРОГРАММЫ

1. Нажмите кнопку питания для включения устройства.
2. После включения дисплея выберите программу сушки.
3. При необходимости выберите дополнительные функции.
4. Нажмите кнопку «Старт/Пауза».
5. По окончании программы нажмите кнопку питания для выключения устройства.

ПРИМЕЧАНИЕ

После запуска программы барабан начнет вращаться, загорится индикатор соответствующей фазы программы, на дисплее будет отображаться оставшееся время сушки.

ДОПОЛНИТЕЛЬНЫЕ ФУНКЦИИ

Степень сухости

С данной функцией Вы можете регулировать желаемую степень сухости белья с помощью соответствующих кнопок на дисплее («Под уютю», «В шкаф», «Экстра»).

ПРИМЕЧАНИЯ


- Функцию необходимо включить до запуска режима сушки.
- Функция отсутствует у программ сушки «Быстрая 30'», «ЭКО», «По времени».
- При выборе степени сухости «Под уютю» или «Экстра» режим «УФ-обработка» сушки становится недоступен.

Время

Используется для настройки времени выполнения цикла сушки в программе «По времени». Каждое нажатие на кнопки «Время +» и «Время -» изменяет продолжительность сушки на 10 минут.

Блокировка

Данная функция позволяет предотвратить случайное нажатие кнопок.

1. Во время работы устройства нажмите и удерживайте кнопку «Блок.» в течение 3 секунд, чтобы активировать блокировку. При включении блокируются все кнопки, кроме «Вкл/Выкл», а на дисплее отображается индикатор блокировки — «».
2. Для отключения блокировки повторно нажмите и держите кнопку «Блок.» в течение 3 секунд.

Отсрочка

Используется для отсрочки начала выполнения программы до 24 часов.

1. Загрузите белье в сушильную машину и закройте дверцу.
2. Нажмите кнопку питания и выберите необходимую программу.
3. Нажмите кнопку «Отсрочка».
4. Нажимайте на кнопку «Отсрочка» для выбора желаемого времени.
5. Нажмите кнопку «Старт/Пауза» для начала работы. На дисплее отобразится таймер обратного отсчета времени и загорится соответствующий индикатор — «☺».
6. Для приостановления выполнения программы нажмите кнопку «Старт/Пауза», при этом время на дисплее остановится, а индикатор начнет мигать.

Для отключения уже включенной функции нажмите кнопку питания или удерживайте кнопку «Отсрочка», пока время отсрочки на дисплее не укажет на 0 ч.

УФ-обработка

Удаление аллергенов и бактерий с помощью ультрафиолета.

После выбора основной программы сушки нажмите кнопку «УФ-обработка», чтобы включить данную функцию. Для отмены функции нажмите кнопку еще раз.

ПРИМЕЧАНИЯ

- Используйте данный режим с осторожностью для белья из легких, тонких или деликатных тканей.
- Функция отсутствует у программ сушки «Быстрая 30'», «ЭКО», «По времени» и «Шерсть».
- При выборе степени сухости «Под утюг» или «Экстра» режим «УФ-обработка» сушки становится недоступен.

Без складок

По окончании цикла сушки по умолчанию включается 30-минутная функция «Без складок». Эта функция предотвращает образование складок на белье. Белье можно вынимать во время выполнения этой функции.

Время работы функции может быть установлено в диапазоне 30–60–90–120 минут.

ПРИМЕЧАНИЕ

Данная функция не включена в цикл программы «Шерсть».

Тихий режим

Скорость вращения барабана уменьшится для снижения уровня шума, но при этом увеличится время сушки.

ПРИМЕЧАНИЕ

Данная функция не включена в цикл программы «Быстрая 30'», «ЭКО», «Шерсть».

Подсветка

Включает/выключает подсветку барабана.

Подсветка загорается на 1 минуту сразу по включении функции или также на 1 минуту по открытию дверцы барабана.

Сигнал

Используется для включения/выключения звуковых оповещений об окончании работы / нажатии кнопок / неверных параметрах заданной программы (например, при смене программы во время работы устройства). По умолчанию звуковые оповещения включены. Нажмите на кнопку для отключения звука.

ОКОНЧАНИЕ РАБОТЫ

По окончании программы сушки барабан перестанет вращаться, на дисплее отобразится «End». Если вещи не вынуть из барабана, устройство автоматически запустит функцию «Без складок». После разгрузки сушильной машины выключите устройство, нажав кнопку питания, а затем отключите его от сети электропитания.

ТАБЛИЦА РЕЖИМОВ СУШКИ

Программа	Макс. загрузка (кг)	Описание	Отсрочка	Выставление времени работы программы
Хлопок	9	Сушка однослойных или многослойных изделий из хлопка для последующего хранения	✓	✗
Синтетика	3,5	Сушка тонких синтетических тканей, которые не гладятся (рубашки, детские вещи, носки)	✓	✗
Спортивные одежды	3	Сушка спортивной одежды, тонких тканей из полиэстера, которые не нужно гладить	✓	✗
Смешанные ткани	3,5	Для сушки вещей из смешанных типов тканей	✓	✗
Верхняя одежда	3	Сушка верхней, водостойкой одежды, пригодной для машинной сушки	✓	✗
Быстрая 30'	0,5	Программа предназначена для сушки легких или небольших вещей (до 3 шт)	✓	✗
Постельное	4,5	Сушка постельного белья, простыней и других крупных вещей	✓	✗
ЭКО	9	Сушка однослойных или многослойных изделий из хлопка для последующего ношения	✓	✗
Шерсть	1	Бережная сушка шерстяных изделий подходящих для машинной стирки. Конечный результат сушки будет зависеть от загрузки барабана и влажности изделий после стирки.	✓	✗
По времени	3	Для сушки индивидуальных вещей либо изделий из многослойных тканей с различным поведением при сушке — курток, подушек, различных крупных предметов одежды. Диапазон времени — от 10 до 150 мин (шаг — 10 мин). Рекомендуются, чтобы время сушки 3 кг хлопка и льна составляло около 90 минут.	✓	✓

ТАБЛИЦА ЭНЕРГОПОТРЕБЛЕНИЯ ПРОГРАММ

Программа	Загрузка (кг)	Остаточная влажность (%)	Длительность программы (ч:мин)	Энергопотребление за цикл (кВт·ч)	Скорость вращения барабана (об/мин)
ЭКО	9	0	3:40	1,59	1000
	4,5	0	2:20	0,88	1000
Хлопок + «Экстра»	9	-3	4:10	1,9	1000
	4,5	-3	2:40	1,2	1000
Хлопок + «Под Утюг»	9	12	3:10	1,4	1000
	4,5	12	1:50	0,85	1000
Хлопок + «В шкаф»	9	0	4:00	1,80	1000
	4,5	0	2:30	1,15	1000
Синтетика + «Под Утюг»	3,5	12	1:20	0,6	800
Синтетика + «Экстра»	3,5	0	1:40	0,85	800
Синтетика + «В шкаф»	3,5	2	1:30	0,7	800
Шерсть	1	6	3:00	1,8	/

ПРИМЕЧАНИЯ

- Толстую и многослойную одежду сушить нелегко, ее лучше сушить, выбирая подходящую программу сушки по времени, чтобы полностью высушить одежду.
- Фактические данные о потреблении могут отличаться от значений, приведенных в таблице, в зависимости от количества белья, типа ткани, остаточной влажности и выбранных дополнительных функций.

СЛИВ ВОДЫ ИЗ ОТСЕКА ДЛЯ СБОРА ВОДЫ

В процессе сушки влага из белья удаляется и конденсируется, и вода, которая образуется в результате этого, скапливается в отсеке для сбора воды. Сливайте воду из отсека после каждого цикла сушки.

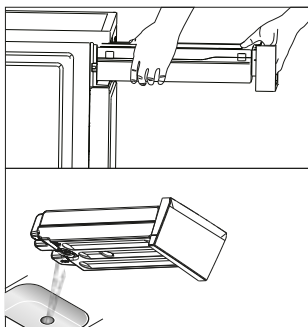
Чтобы опустошить отсек для сбора воды:

1. Откройте и аккуратно извлеките отсек для сбора воды.
2. Слейте воду из отсека.
3. Установите отсек на место.

Если отсек для воды будет полностью заполнен, устройство остановится в процессе следующих циклов сушки, на панели управления загорится предупреждающий индикатор «**△**». В этом случае после опустошения отсека нажмите кнопку «Старт/Пауза» для возобновления программы.

ВНИМАНИЕ!

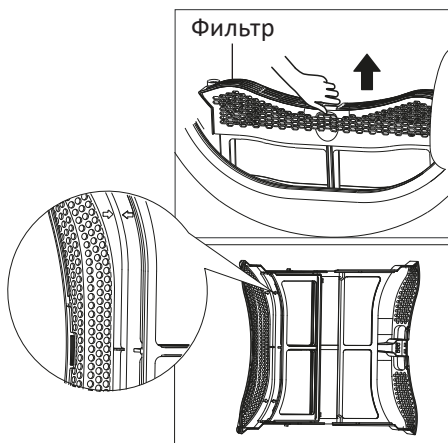
- Водяной конденсат не является питьевой водой!
- Ни в коем случае не снимайте отсек для сбора воды во время выполнения программы!
- Не используйте устройство без данного отсека.



ЧИСТКА ВОРСОВОГО ФИЛЬТРА

Эта сушильная машина оснащена ворсовым фильтром на дверце. Обязательно очищайте его после каждого цикла.

1. Перед очисткой отключите устройство от электросети. Откройте дверцу.
2. Достаньте фильтр, потянув вверх.
3. Очистите фильтр от ворса вручную или с помощью пылесоса.
4. Установите фильтр на место. Если фильтр очищался влажной салфеткой, установите его на место после полного высыхания.



ПРИМЕЧАНИЯ

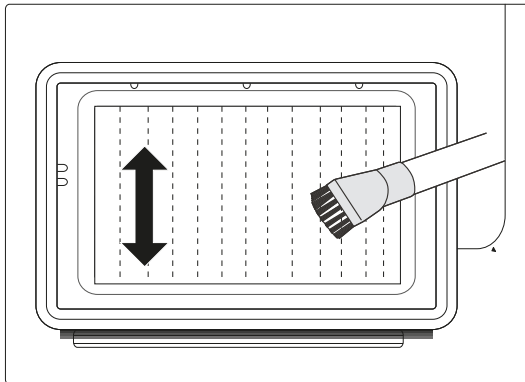
- Прежде чем вставлять фильтр обратно, обратите внимание на правильную ориентацию. Чтобы обеспечить плавное закрытие двухслойного фильтра, стрелки на обоих концах должны быть выровнены, а средний паз и ребро должны быть совмещены.
- Скопление ворса на фильтре затрудняет циркуляцию воздуха, что может повлиять на длительность цикла и расход электроэнергии.
- Не используйте устройство без фильтра.

ОЧИСТКА ТЕПЛООБМЕННИКА

ВНИМАНИЕ!

В случае попадания посторонних предметов внутрь, под отсек с фильтром, снимите фильтр, откройте отсек с теплообменником и удалите посторонний предмет, стараясь не касаться теплообменника голыми руками во избежание травм.

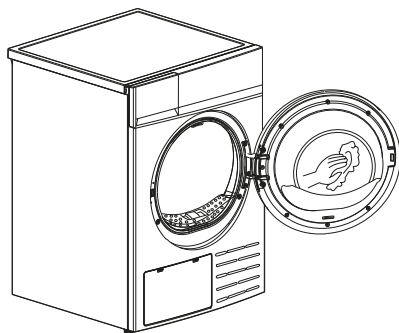
- Очищайте теплообменник каждые 3 месяца с помощью пылесоса с насадкой для удаления пыли.
- Не прилагайте чрезмерных усилий при чистке теплообменника во избежание его повреждения.



ЧИСТКА БАРАБАНА И УПЛОТНИТЕЛЯ ОТСЕКА ДВЕРЦЫ

ВНИМАНИЕ!


- Перед очисткой отключите устройство от электросети.
- Для чистки используйте влажную ткань, смоченную чистой водой.
- Не используйте растворители, абразивные чистящие средства, чистящие средства для стекол или универсальные средства во избежание повреждения пластиковых поверхностей и деталей устройства.
- Выполняйте чистку в перчатках.



1. Очистите дверцу с внутренней стороны и уплотнитель барабана.
2. Очистите датчик влажности, находящийся внутри барабана.
3. Извлеките все фильтры, очистите уплотнители и воздухозаборник.
4. Перед повторным использованием устройства протрите все детали сухой тканью.

КОДЫ ОШИБОК

Следующее руководство может помочь Вам найти причину неисправности и устранить ее.



Ошибка	Причина	Решение
	Неисправность датчика уровня воды или водяного насоса	Опустошите отсек для сбора воды (см. «Слив воды из отсека для сбора воды»)
	Заполнен отсек для сбора воды	
«E33»	Ошибка датчика температуры	Обратитесь в авторизованный сервисный центр
«E64»	Ошибка связи с двигателем	
«E82»	Ошибка связи с платой	

ВНИМАНИЕ!

Если на дисплее отображаются другие ошибки или устройство не работает, отключите устройство и обратитесь в авторизованный сервисный центр.

ВОЗМОЖНЫЕ ПРОБЛЕМЫ И ИХ РЕШЕНИЕ

Проблема	Причина	Решение
Сушильная машина не включается	Вилка плохо вставлена в розетку	Вставьте вилку в розетку
	Устройство не включено	Включите устройство
	Дверца машины открыта	Закройте дверцу машины
	Не выбрана программа сушки	Выберите программу сушки
	Не нажата кнопка «Старт/Пауза»	Нажмите кнопку «Старт/Пауза»
Сушильная машина нагревается	Фильтр засорился	Проверьте фильтр и очистите его
	Вентиляционный выход заблокирован	Освободите вентиляционный выход
Белье недостаточно сухое или слишком долгий цикл сушки	Ворсовый фильтр и теплообменник засорены	Очистите ворсовый фильтр и теплообменник
	Водосборник заполнен	Опустошите водосборник
	Неисправность сливного шланга	Проверьте сливной шланг
	Недостаточно свободного места вокруг устройства	Обеспечьте пространство вокруг устройства
	Воздухозаборное отверстие загрязнено	Очистите воздухозаборник
	Установлена низкая интенсивность программы или недостаточное время сушки	Установите высокий уровень интенсивности или увеличьте время сушки
Белье село	Слишком долгий цикл сушки	Проверьте символы на ярлыках белья. Если вещь легко садится, сушите ее до влажного состояния, а потом вешайте и оставляйте высыхать до конца
Гудящий звук во время работы	Работа компрессора	Это нормальное явление
Устройство выключается после окончания программы	Устройство выключается в целях энергосбережения	Это нормальное явление
Катышки на белье	Такая проблема случается с синтетическим бельем и бельем из несминаемого материала	При стирке используйте кондиционер для белья, смягчающий материал. Перед тем как гладить белье, обрабатывайте манжеты и горловину специальным средством. Выворачивайте вещи наизнанку
Сильный шум во время работы	В машину загружено слишком много тяжелых мокрых вещей	Не перегружайте машину

Проблема	Причина	Решение
Дисплей не работает	Проблема сети электропитания	Проверьте подачу электропитания
	Вилка плохо вставлена в розетку	Вставьте вилку в розетку
	Не выбрана программа сушки	Выберите программу
	Не нажата кнопка питания	Нажмите кнопку «Вкл/Выкл»
На дисплее горит индикатор «  »	Отсек для сбора воды заполнен	Если отсек заполнен, слейте воду из него и перезапустите устройство
		Если отсек не заполнен, перезапустите устройство
		Если после перезапуска индикатор не исчез, обратитесь в сервисный центр
На дисплее горит индикатор «  »	Ворсовый фильтр засорен	Очистите ворсовый фильтр

ВНИМАНИЕ!

Если после выполнения вышеупомянутых действий проблема не исчезла, выключите устройство, отключите его от электросети и обратитесь в авторизованный сервисный центр.

ТЕХНИЧЕСКИЕ ХАРАКТЕРИСТИКИ

- Модель: DM-9B1M.
- Торговая марка: DEXP.
- Параметры питания: 220–240 В ~ 50 Гц.
- Потребляемая мощность: 750 Вт.
- Тип: сушильная машина.
- Тип сушки: тепловой насос.
- Тип загрузки: фронтальный.
- Угол открывания двери: 170°.
- Класс энергопотребления: A+++.
- Энергопотребление в год: 193 кВт·ч/год.
- Энергопотребление за цикл стирки и сушки: 1,59 кВт·ч.
- Класс эффективности отжима-сушки: B.
- Максимальная загрузка белья: 9 кг.
- Объем барабана: 125 л.
- Материал барабана: нержавеющая сталь.
- Уровень шума: 65 дБ.
- Степень защиты от влаги: IPX4.
- Класс защиты от поражения эл. током: I.
- Тип крепления шнура питания: Y.
- Габариты (Ш × Г × В): 59,5 × 67,5 × 84,5 см.
- Вес нетто: 48 кг.

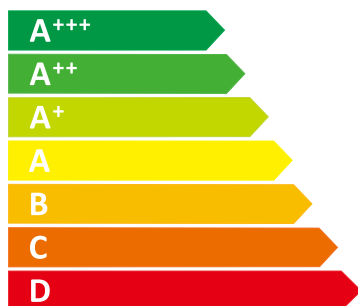
КОМПЛЕКТАЦИЯ

- Устройство.
- Руководство по эксплуатации.
- Кронштейн для крепления шланга.
- Сливной шланг.

Энергетическая эффективность
сушильной машины

DEXP

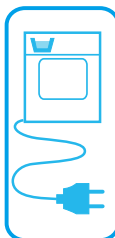
DM-9B1M



A+++

СРЕДНЕВЗВЕШЕННОЕ
КОЛИЧЕСТВО
ПОТРЕБЛЯЕМОЙ ЭНЕРГИИ

193
кВт·ч/год



220
мин/цикл

9
кг

65
дБ

ABCDEFG

ПРАВИЛА И УСЛОВИЯ МОНТАЖА, ХРАНЕНИЯ, ПЕРЕВОЗКИ (ТРАНСПОРТИРОВКИ), РЕАЛИЗАЦИИ И УТИЛИЗАЦИИ

- Устройство не требует какого-либо монтажа или постоянной фиксации.
- Хранение устройства должно производиться в упаковке в отапливаемых помещениях у изготовителя и потребителя при температуре воздуха от 5 °С до 40 °С и относительной влажности воздуха не более 80 %. В помещениях не должно быть агрессивных примесей (паров кислот, щелочей), вызывающих коррозию.
- Для обеспечения корректной транспортировки устройства необходимо соблюдение следующих требований:
 - извлеките из устройства все внутренние принадлежности, если они есть, и упакуйте их отдельно;
 - убедитесь в правильности упаковки устройства для сохранения его работоспособности и внешнего вида (крупногабаритную технику необходимо обернуть в полиэтиленовую или пузырчатую пленку с подкладками из гофрированного картона в критических местах);
 - надежно зафиксируйте устройство ремнями, чтобы исключить возможность его перемещения по транспортному средству;
 - для полного исключения воздействия внешней среды используйте только крытый транспорт;
 - обеспечьте крайне осторожное обращение с упаковкой при выполнении погрузочно-разгрузочных работ.
- Устройство требует бережного обращения, оберегайте его от воздействия пыли, грязи, ударов, влаги, огня и т.д.
- Реализация устройства должна производиться в соответствии с местным законодательством.
- После окончания срока службы изделия его нельзя выбрасывать вместе с обычным бытовым мусором. Вместо этого оно подлежит сдаче на утилизацию в соответствующий пункт приема электрического и электронного оборудования для последующей переработки и утилизации в соответствии с федеральным или местным законодательством. Обеспечивая правильную утилизацию данного продукта, Вы помогаете сберечь природные ресурсы и предотвращаете ущерб для окружающей среды и здоровья людей, который возможен в случае ненадлежащего обращения. Более подробную информацию о пунктах приема и утилизации данного продукта можно получить в местных муниципальных органах или на предприятии по вывозу бытового мусора.
- При обнаружении неисправности устройства следует немедленно обратиться в авторизованный сервисный центр или утилизировать устройство.

ДОПОЛНИТЕЛЬНАЯ ИНФОРМАЦИЯ

Изготовитель: Уси Литтл Суон Электрик Ко., Лтд.

18, юж. шоссе Чанцзян, национальная зона развития и высоких технологий, р-н Синью, г. Уси, пров. Цзянсу, Китай.

Manufacturer: Wuxi Little Swan Electric Co., Ltd.

18, Changjiang South Road, National High Tech Development Zone, Xinwu District, Wuxi City, Jiangsu Province, China.

Сделано в Китае.

Импортер в России / уполномоченное изготовителем лицо: ООО «ДНС Ритейл». 690068, Россия, Приморский край, г. Владивосток, проспект 100-летия Владивостока, дом 155, корпус 3, офис 5.

Адрес электронной почты: dnsretail@mail.dlogistix.com

Товар соответствует требованиям ТР ТС (ЕАЭС).

Внешний вид изделия и его характеристики могут подвергаться изменениям без предварительного уведомления.

Фактический интерфейс устройства может отличаться от представленного в данном руководстве.



Товар изготовлен (мм.гггг): _____ v.1

ГАРАНТИЙНЫЙ ТАЛОН

SN/IMEI: _____

Дата постановки на гарантию: _____

Производитель гарантирует бесперебойную работу устройства в течение всего гарантийного срока, а также отсутствие дефектов в материалах и сборке. Гарантийный период исчисляется с момента приобретения изделия и распространяется только на новые продукты.

В гарантийное обслуживание входит бесплатный ремонт или замена элементов, вышедших из строя не по вине потребителя в течение гарантийного срока при условии эксплуатации изделия согласно руководству пользователя. Ремонт или замена элементов производится на территории уполномоченных сервисных центров.

Срок гарантии: 24 мес.

Срок эксплуатации: 120 мес.

Актуальный список сервисных центров по адресу:

<https://www.dns-shop.ru/service-center/>

Гарантийные обязательства и бесплатное сервисное обслуживание не распространяются на перечисленные ниже принадлежности, входящие в комплектность товара, если их замена не связана с разборкой изделия:

- Элементы питания (батарейки) для ПДУ (Пульт дистанционного управления).
- Соединительные кабели, антенны и переходники для них, наушники, микрофоны, устройства «HANDS-FREE»; носители информации различных типов, программное обеспечение (ПО) и драйверы, поставляемые в комплекте (включая, но не ограничиваясь ПО, предустановленным на накопитель на жестких магнитных дисках изделия), внешние устройства ввода-вывода и манипуляторы.
- Чехлы, сумки, ремни, шнуры для переноски, монтажные приспособления, инструменты, документацию, прилагаемую к изделию.
- Расходные материалы и детали, подвергающиеся естественному износу.



Производитель не несет гарантийных обязательств в следующих случаях:

- Истек Гарантийный срок.
- Если изделие, предназначенное для личных (бытовых, семейных) нужд, использовалось для осуществления предпринимательской деятельности, а также в иных целях, не соответствующих его прямому назначению.
- Производитель не несет ответственности за возможный материальный, моральный и иной вред, понесенный владельцем изделия и/или третьими лицами, вследствие нарушения требований руководства пользователя при использовании, не соблюдения рекомендаций по установке и обслуживанию изделия, правил подключения (короткие замыкания, возникшие также в результате воздействия несоответствующего сетевого напряжения, как на само изделие, так и на изделия, сопряженные с ним), хранения и транспортировки изделия.
- Все случаи механического повреждения: сколы, трещины, деформации, следы ударов, вмятины, замятия и др., полученные в процессе эксплуатации изделия.
- Имеются следы сторонней модификации, несанкционированного ремонта лицами, не уполномоченными для проведения таких работ. Если дефект вызван изменением конструкции или схемы изделия, подключением внешних устройств, не предусмотренных Производителем, использованием устройства, не имеющего сертификата соответствия согласно законодательству Российской Федерации.
- Если дефект изделия вызван действием непреодолимой силы (природных стихий, пожаров, наводнений, землетрясений, бытовых факторов и прочих ситуаций, не зависящих от Производителя), либо действиями третьих лиц, которые Производитель не мог предвидеть.
- Дефект вызван попаданием внутрь изделия посторонних предметов, инородных тел, веществ, жидкостей, насекомых или животных, воздействием агрессивных сред, высокой влажности, высоких температур, которые привели к полному или частичному выходу из строя изделия.
- Отсутствует или не соответствует идентификация изделия (серийный номер). Если повреждения (недостатки) вызваны воздействием вредоносного программного обеспечения; установкой, сменой или удалением паролей (кодов), приведшим к отсутствию доступа к программным ресурсам изделия, без возможности их сброса/восстановления, ввиду отсутствия предоставления данной услуги поставщиком ПО.
- Если дефекты работы вызваны несоответствием стандартам или техническим регламентам питающих, кабельных, телекоммуникационных сетей, мощности радиосигнала, в том числе из-за особенностей рельефа и других подобных внешних факторов, использования изделия на границе или вне зоны действия сети.
- Если повреждения вызваны использованием нестандартных (неоригинальных) и/или некачественных (поврежденных) расходных материалов, принадлежностей, запасных частей, элементов питания, носителей информации различных типов (включая, CD, DVD диски, карты памяти, SIM карты, картриджи).
- Если недостатки вызваны получением, установкой и использованием несовместимого контента (мелодии, графика, видео и другие файлы, приложения Java и подобные им программы).
- На ущерб, причиненный другому оборудованию, работающему в сопряжении с данным изделием.



