

Пайдалану бойынша нұсқаулық

Кептіру машинасы
DM-9B1M

DEXP

| | |
|---|-----------|
| ҚҰРЫЛҒЫ МАҚСАТЫ | 5 |
| САҚТЫҚ ШАРАЛАРЫ | 5 |
| Тасымалдау кезіндегі сақтық шаралары | 7 |
| ҚҰРЫЛҒЫ СХЕМАСЫ | 8 |
| Аксессуарлар | 8 |
| ЭЛЕКТР ЖЕЛІСІНЕ ҚОСЫЛУ | 9 |
| ОРНАТУ | 9 |
| Аяқтарды реттеу | 10 |
| Су төгетін түтікті қосу | 10 |
| Бірінші қолданар алдында | 10 |
| ПАЙДАЛАНУ | 11 |
| Жұмысты бастау | 11 |
| Кептіруге дайындық | 11 |
| Құрғақ іш киімнің салмағы туралы ақпарат | 12 |
| Киім құлақшаларындағы таңбалар | 12 |
| Кептіру процесі аяқталғаннан кейін | 13 |
| БАСҚАРУ ТАҚТАСЫ | 13 |
| Индикаторлар | 14 |
| ҚҰРЫЛҒЫМЕН ЖҰМЫС | 15 |
| Бағдарламаны таңдау | 15 |
| Қосымша функциялар | 15 |
| Жұмыстың аяқталуы | 17 |
| КЕПТІРУ РЕЖИМДЕРІНІҢ КЕСТЕСІ | 18 |
| БАҒДАРЛАМАЛАРДЫҢ ЭНЕРГИЯ ТҰТЫНУ КЕСТЕСІ | 19 |
| КҮТІМ ЖӘНЕ ҚЫЗМЕТ КӨРСЕТУ | 20 |
| Су жинау бөлігінен суды ағызу | 20 |
| Түкті сүзгіні тазалау | 20 |
| Жылу алмастырғышты тазалау | 21 |
| Барабан мен есік бөлігінің тығыздағышын тазалау | 22 |
| ҚАТЕ КОДТАРЫ | 22 |
| ЫҚТИМАЛ МӘСЕЛЕЛЕР ЖӘНЕ ОЛАРДЫҢ ШЕШІМІ | 23 |
| ТЕХНИКАЛЫҚ СИПАТТАМАЛАРЫ | 25 |

| | |
|--|-----------|
| ЖИНАҚТАЛЫМ | 25 |
| ЭНЕРГИЯ ТИІМДІЛІГІ ТУРАЛЫ АҚПАРАТ | 26 |
| МОНТАЖДАУ, САҚТАУ, ТАСЫМАЛДАУ (ТАСУ), ӨТКІЗУ ЖӘНЕ КӘДЕГЕ ЖАРАТУ ЕРЕЖЕЛЕРІ МЕН ШАРТТАРЫ..... | 27 |
| ҚОСЫМША АҚПАРАТ | 28 |

Құрметті сатып алушы!

Біздің өнімдерді таңдағаныңыз үшін рахмет.

Біз сізге жоғары сапа, функционалдылық және дизайн талаптарына сәйкес әзірленген және жасалған бұйымдар мен құрылғыларды ұсынуға қуаныштымыз. Пайдалануды бастамас бұрын, сіздің қауіпсіздігіңізге қатысты маңызды ақпаратты, сондай-ақ өнімді дұрыс пайдалану және күту бойынша ұсыныстарды қамтитын осы нұсқаулықты мұқият оқып шығыңыз. Осы нұсқаулықтың сақталуына назар аударыңыз және оны өнімді одан әрі пайдалану кезінде анықтамалық материал ретінде пайдаланыңыз.

ҚҰРЫЛҒЫ МАҚСАТЫ

Кептіргіш тоқыма бұйымдары мен машинада кептіруге жарамды сыртқы киімдерді кептіру үшін үй шаруашылығында пайдалануға арналған.

САҚТЫҚ ШАРАЛАРЫ

- Құрылғы тек үй ішінде пайдалануға арналған.
- Бұл құрылғыны 8 жасқа дейінгі балалар, физикалық, сенсорлық немесе ақыл-ой қабілеттері шектеулі және тәжірибесі немесе білімі жеткіліксіз адамдар, егер олардың қауіпсіздігіне жауапты адамның бақылауында болса немесе электр құралын қауіпсіз пайдалануға мүмкіндік беретін және оларға байланысты қауіп, онымен түйіндес келетін пайдалану туралы, түсінік беретін тиісті нұсқаулар алса, пайдалана алмайды.
- Кептіру машинаны жууға арналған өнеркәсіптік химиялық заттар қолданылған кірге қолдануға болмайды.
- Лас кірді машинада кептірмеңіз.
- Егер кір бұрын ыстық сумен кір жуғыш заттың тиісті мөлшерімен жуылмаған, жанармай немесе жанғыш материалдармен жуылған, тазартылған, сіңдірілген немесе ластанған болса (өсімдік майы, ацетон, спирт, бензин, керосин, дақ кетіргіштер, скипидар, балауыз, бояу, заттар, балауызды кетіретін заттар, шашқа арналған лак), оны машинада ешқашан кептірмеңіз. Тоқыма бұйымдарын жеткіліксіз тазарту кептіру процесі аяқталғаннан кейін де немесе кептіру машинадан кірді алып тастағаннан кейін де кірдің өздігінен жануына әкелуі мүмкін.
- Резеңке бұйымдарды немесе резеңке табаны немесе астары бар бұйымдарды, көбікпен, латекспен толтырылған жастықтарды, пластмассадан, полиэтиленнен және қағаздан жасалған бұйымдарды, душқа арналған қалпақшаларды, су өткізбейтін бұйымдарды, қайта пайдалануға болатын жаялықтарды, қақпақтарды машинада кептірмеңіз.
- Мата жұмсартқыш және ұқсас күтім өнімдері кондиционерді қолдану жөніндегі нұсқаулықта көрсетілгендей ғана қолданылуы керек.
- Кептіру машинаның соңғы циклі жылусыз жасалады (салқындату циклі).
- Кептіру машинаны кептіру циклінің соңына дейін ешқашан тоқтатпаңыз, егер барлық кір бірден төгілмесе және салқындату үшін ілінбесе.

- Кептіру машинаны есіктің сыртына, жылжымалы есіктің артына, сондай-ақ ашылу бағыты құрылғының есігінің ашылу бағытына қарама-қарсы болатын есіктің артына орнатуға болмайды. Үй-жайда кептіргіш машинаны орнату есіктің міндетті кедергісіз ашылуын ескере отырып жүргізілуі тиіс.
- Құрылғыны пайдалану немесе қызмет көрсету кезінде оны ешбір жағдайда аудармаңыз.
- Кептіру машинаға жанармай және жанғыш заттардың буларына малынған ауаны жібермеңіз. Өрт қаупі!
- Кірді кептіру машинаға салмас бұрын, киім қалталарын бөгде заттардан (мысалы, оттықтар, сіріңкелер) босатыңыз.
- Кептіргішті кілемге қоймаңыз, егер үйінді биіктігі машинаның түбінің астындағы ауа айналымына кедергі келтірсе.
- Қауіпті жағдайларды болдырмау үшін зақымдалған қуат сымын өндіруші, оның сервистік техникалық қызмет көрсету жөніндегі өкілі немесе тиісті біліктілігі бар өзге де маман ауыстыруға тиіс.
- Үш жасқа дейінгі балалар кептіру машинаның жанында тек ересектердің бақылауында бола алады.
- Құрылғыны орнату толығымен аяқталғаннан кейін ғана қуат көзіне қосыңыз.
- Тазалау немесе техникалық қызмет көрсету алдында кептіру машинаны қуат желісінен ажырату керек.
- Егер құрылғы ұзақ уақыт пайдаланылмаса, оны қуат көзінен ажыратыңыз.
- Құрылғының есігіне сүйенбеңіз. Шыны есік жұмыс кезінде қатты қызып кетуі мүмкін. Жұмыс кезінде балалар мен үй жануарларының құрылғымен тікелей байланыста болуына жол бермеңіз.
- Электр желісінің кернеуі мен жиілігі құрылғының сипаттамаларына сәйкес келуі керек екенін ескеріңіз.
- Құрылғыны құрылғының сипаттамаларында көрсетілгеннен төмен кернеуі бар электр желісіне қоспаңыз.
- Қуат сымының ашасын дымқыл қолмен ұстамаңыз.
- Сіздің қауіпсіздігіңіз үшін қуат сымының қосқышы жерге тұйықталған қос полюсті розеткаға қосылуы керек. Қуат розеткасының дұрыс және сенімді жерге тұйықталуын мұқият тексеріп, көз жеткізіңіз.
- Бұл кептіргіш тек тұрмыстық пайдалануға арналған.
- Розетканың шамадан тыс жүктелуіне жол бермеңіз және қуат сымын ұзартпаңыз. Қуат сымының ұзаруы өртке немесе электр тогының соғуына әкелуі мүмкін. Ылғал қолмен қуат сымын тартпаңыз.
- Кептіру машинаны нөлден төмен температураға, суға немесе басқа ауа-райына ұшырамайтын жерде орнатыңыз және сақтаңыз, бұл үлкен зақым келтіруі және кепілдіктің күшін жоюы мүмкін.
- Кептіру машинаның айналасында тиісті желдету қамтамасыз етілуі керек. Желдеткіш аймағында мамық, шаң және кірдің жиналмағанын қадағалаңыз. Бітелген тесік ауа ағынының күшін азайтады.
- Кептіру машинаны қолданар алдында жақын жерде жанғыш заттар мен спрейлер жоқ екеніне көз жеткізіңіз.
- Егер кептіргіш зақымдалған болса, үзіліспен жұмыс істесе, ішінара бөлшектелсе, ақаулы болса немесе зақымдалған сым мен қуат розеткасын қоса, бөлшектер болмаса, кептіру машинаны пайдаланбаңыз.

- Бұл құрылғы коммерциялық мақсатта пайдалануға арналмаған.
- Құрылғыны жылжитқанда абай болыңыз. Құрылғыны ашық есіктің немесе шығыңқы бөліктердің артына жылжитпаңыз.
- Қуат сымын тиісті қорғауды қамтамасыз етіңіз. Қуат сымы адамдарға және басқа заттарға тиіп кетпейтіндей және зақымдалмайтындай етіп жақсы бекітілуі керек. Қуат желісіне ерекше назар аудару керек. Аша розеткаға оңай енуі керек. Сондай-ақ, розетканың орналасқан жеріне және оған қол жетімділіктің ыңғайлылығына ерекше назар аудару керек.

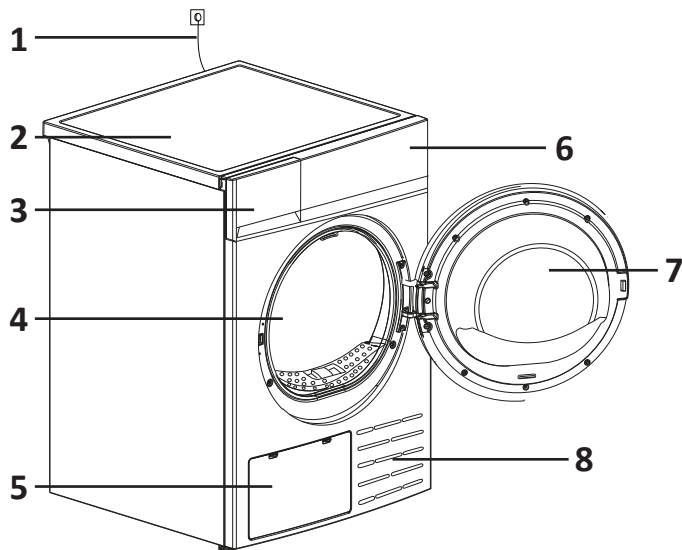
НАЗАР АУДАРЫҢЫЗ!

- Кептіру машинаның әр немесе бірнеше циклінен кейін сүзгіні тазалау керек.
- Кірді кептіру машинаға салмас бұрын, оны кір жуғыш машинада мұқият сығыңыз. Осылайша сіз кептіруге кететін уақытты, яғни электр энергиясын тұтынуды азайта аласыз.

ТАСЫМАЛДАУ КЕЗІНДЕГІ САҚТЫҚ ШАРАЛАРЫ

- Құрылғыны абайлап жылжытыңыз. Кептіру машинасы үлкен салмаққа ие және дұрыс өңделмеген жағдайда жарақат алуы мүмкін.
- Тасымалдау немесе жылжыту кезінде құрылғының есігі жабық болуы керек. Құрылғыны оның есігінен ұстап жылжытуға тыйым салынады.
- Кептіру машинаны жылжитпас бұрын, шлангтар мен сүзгілерде жұмыс кезінде жиналған суды төгіп тастаңыз.
- Құрылғыны тек тік күйде жылжыту керек. Сіз оны 30°-тан артық еңкейте алмайсыз.
- Құрылғыны температура нөлден төмен түсуі мүмкін жерлерде орнатпаңыз. Резервуар мен шлангтарда жиналған су мұздатылған кезде оны зақымдауы мүмкін.

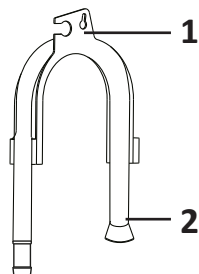
ҚҰРЫЛҒЫ СХЕМАСЫ



1. Қуат сымы.
2. Жоғарғы қақпақ.
3. Су жинау бөлімі.
4. Барабан.
5. Төменгі сүзгісі бар бөлім қақпағы.
6. Басқару тақтасы.
7. Есік.
8. Ауа тартқыш.

АКСЕССУАРЛАР

- Шлангты бекітуге арналған кронштейн (1).
- Су төгетін түтік (2).



ЕСКЕРТУ

Барлық кескіндер мен схемалар танысу мақсатында берілген және нақты құрылғыдан өзгеше болуы мүмкін.

ЭЛЕКТР ЖЕЛІСІНЕ ҚОСЫЛУ

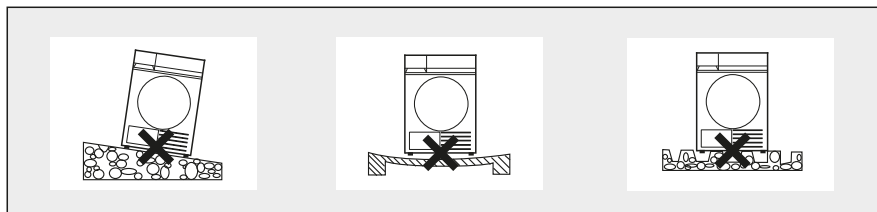
- Құрылғыны электр желісіне қосу тек білікті мамандармен жүзеге асырылуы керек.
- Құрылғыны электр желісіне қоспас бұрын, онда көрінетін зақым жоқ екеніне көз жеткізіңіз. Ақаулы құрылғыны қуатқа қосуға тырыспаңыз.
- Құрылғыны қуат көзіне қоспас бұрын, үйдегі электр желісінің кернеуі оның техникалық сипаттамаларына сәйкес келетініне көз жеткізіңіз.
- Құрылғыны жерге қосу керек. Жерге тұйықтау сымы желінің сақтандырғыш құрылғысы істен шыққан жағдайда оны соңғы ажырататындай етіп төселуі тиіс.
- Адаптерлерді немесе ұзартқыштарды пайдаланбаңыз, себебі олар қызып кетуге және өртке әкелуі мүмкін.
- Қуат сымы құрылғының қызатын бөліктерінің жанынан өтпеуі керек, иілуге немесе қысуға ұшырамауы керек. Әйтпесе, сым зақымдалуы мүмкін, бұл қысқа тұйықталуға әкеледі.

ОРНАТУ

НАЗАР АУДАРЫҢЫЗ!

Барлық орау материалдарын (пластик пакеттері, пенопласт төсемдері және т.б.) балалардың қолы жетпейтін жерде сақтаңыз. Қаптама материалдары балаларға қауіп төндіруі мүмкін.

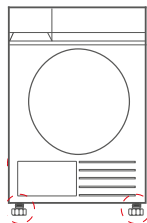
1. Сізге ыңғайлы болу үшін кептіру машинаны кір жуғыш машинаның жанына орнату ұсынылады.
2. Кептіру машина кір жиналмайтын таза жерге орнатылуы керек. Ауа бүкіл құрылғыда еркін айналуы керек. Машинаның артқы жағындағы алдыңғы ауа тартқышты немесе ауа сорғыш торларын жаппаңыз.
3. Құрылғыны пайдалану кезінде діріл мен шуды азайту үшін оны қатты және тегіс жерге қою керек.
4. Кептіру машинаның аяқтарын шешпеңіз. Құрылғыны кілемге және еденнің басқа түрлеріне орнатпаңыз, бұл құрылғының түбінің астындағы ауа айналымына кедергі келтіруі мүмкін.



АЯҚТАРДЫ РЕТТЕУ

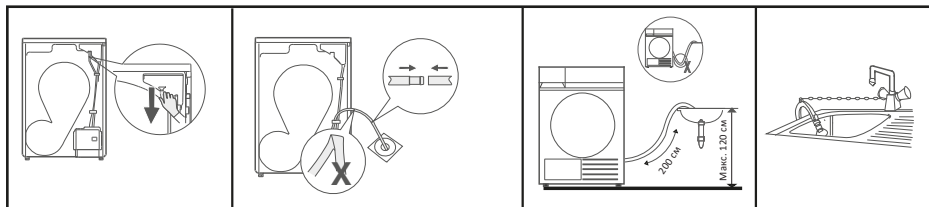
Кептіру машинаны тегістеу үшін аяқтарды қолыңызбен немесе кілтпен реттеңіз.

Кептіру машинаны орнатқаннан кейін оның корпусының төрт бұрышының әрқайсысын ретімен басыңыз. Егер басқан кезде құрылғының тұрақсыз екендігі анықталса, тиісті аяқты қайта реттеу керек.



СУ ТӨГЕТІН ҚҰБЫРШЕКТИ ҚОСУ

1. Су төгетін түтікті су жинайтын бөліктің тесігінен шығарыңыз.
2. Су төгетін түтікті су төгетін тесікке, раковинаға немесе ваннаға салыңыз. Шлангтың бүгілмегеніне және құбырдың суға батпағанына көз жеткізіңіз.
3. Су төгетін шлангты еден деңгейінен 120 см-ден аспайтын биіктікте орналастыру керек. Су төгетін түтіктің ұзындығы — 200 см.
4. Шланг ұстағышын раковинаның шетіне немесе басқа жерге су қысымымен босатылмайтындай етіп бекітіңіз. Құбыршекті мықтап бекіту ағып кетуді болдырмауға көмектеседі.



БІРІНШІ ҚОЛДАНАР АЛДЫНДА

ЕСКЕРТПЕЛЕР

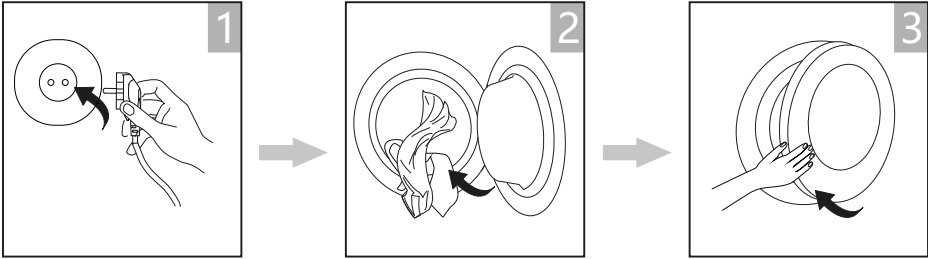
- Тасымалдаудан кейін құрылғыны 2 сағатқа қалдырыңыз. Барабанды тазалау үшін жұмсақ шүберекті пайдаланыңыз.
- Кептіру кезінде су мен компрессор біраз шу шығарады, бұл қалыпты жағдай.

1. Барабанға бірнеше таза матаны салыңыз.
2. Қуат батырмасын басу арқылы құрылғыны қосыңыз.
3. «Уақыт бойынша» бағдарламасын таңдап, «Старт/Кідірту» батырмасын басыңыз.
4. Кептіру циклі аяқталғаннан кейін «Түкті сүзгіні тазалау» тармағында көрсетілген әрекеттерді орындаңыз.

ЖҰМЫСТЫ БАСТАУ

ЕСКЕРТУ

Жұмысты бастамас бұрын құрылғының дұрыс орнатылғанына көз жеткізіңіз.



1. Қуат көзіне қосыңыз.
2. Кірді жүктеңіз.
3. Есікті жабыңыз.



4. Құрылғыны қосыңыз.
5. Бағдарламаны таңдаңыз.
6. Функцияны таңдаңыз (қажет болса)
7. «Старт/Кідірту» батырмасын басыңыз.

КЕПТІРУГЕ ДАЙЫНДЫҚ

1. Кірді кептіру машинаға салмас бұрын, оны кір жуғыш машинада мұқият сығыңыз. Осылайша сіз кептіруге кететін уақытты, яғни электр энергиясын тұтынуды азайта аласыз.
2. Қажетті нәтиже алу үшін кірді мата түріне және кептіру бағдарламасына сәйкес сұрыптаңыз.
3. Кірді кептіру машинаға салмас бұрын, барлық заттарды қалтаңыздан алыңыз, сыдырмаларды, ысырмаларды, батырмаларды, түймелерді және т. б.
4. Көрпе жамылғылары мен жастық жамылғыларын жабыңыз, сонда оларда кішкене заттар бұйраланбайды.
5. Күртелерді ашық қалдырыңыз және матаны біркелкі кептіру үшін барлық ұзын сыдырмаларды ашыңыз.
6. Киімді шамадан тыс кептірмеңіз, себебі кептірілген киімде әжімдер оңай пайда болады.
7. Құрамында резеңке немесе ұқсас серпімді материалдар бар өнімдерді кептірмеңіз.

8. Ыстық бумен немесе ыстық беттермен күйіп қалмас үшін есікті кептіргіштің бағдарламасы аяқталғаннан кейін ғана ашу керек.
9. Кептіру уақытын ұзартпау және қуат тұтынуды арттыру үшін әр қолданғаннан кейін үйінді сүзгісін тазалаңыз және конденсат ыдысын босатыңыз.
10. Құрғақ тазалаудан кейін киімді кептірмеңіз.
11. Ыстық бумен немесе ыстық беттермен күйіп қалмас үшін есікті кептіргіштің бағдарламасы аяқталғаннан кейін ғана ашу керек.
12. Кептіру уақытын ұзартпау және қуат тұтынуды арттыру үшін әр қолданғаннан кейін үйінді сүзгісін тазалаңыз және конденсат ыдысын босатыңыз.
13. Құрғақ тазалаудан кейін киімді кептірмеңіз.

ҚҰРҒАҚ ІШ КИІМНІҢ САЛМАҒЫ ТУРАЛЫ АҚПАРАТ

| | | | |
|--|---|---|--|
|  Аралас маталар (шамамен 800 г) |  Жейде (шамамен 800 г мақта) |  Джинс (шамамен 800 г) |  Сүлгілер (шамамен 900 г мақта) |
|  Бір кісілік төсек-орын жабдығы (шамамен 600 г мақта) |  Жұмыс киімі (шамамен 1120 г мақта) |  Түнгі көйлек (шамамен 200 г) |  Ұзын жеңді көйлек (шамамен 300 г мақта) |
|  Қысқа жеңді көйлек (шамамен 180 г мақта) |  Іш киім (шамамен 70 г мақта) |  Шұлықтар (шамамен 50 г) | |

- Кептіру машинаға тым көп кір салмаңыз.
- Су тамшылап тұрған дымқыл кірді көлікке салмаңыз. Бұл кептіру машинаның зақымдалуына немесе тіпті өртенуіне әкелуі мүмкін.
- Жібек немесе жүннен жасалған бұйымдарды машинаға салмаңыз.
- Кірді машинаға салмас бұрын, құлақшалардағы таңбаларға назар аударыңыз.

КИІМ ҚҰЛАҚШАЛАРЫНДАҒЫ ТАҢБАЛАР

Кептіру машинаға заттарды салмас бұрын киімдегі құлақшаларға назар аударыңыз.



Машинада кептіруге жарамды



Кептіру қалыпты жүктеме мен 80 °C температурада мүмкін



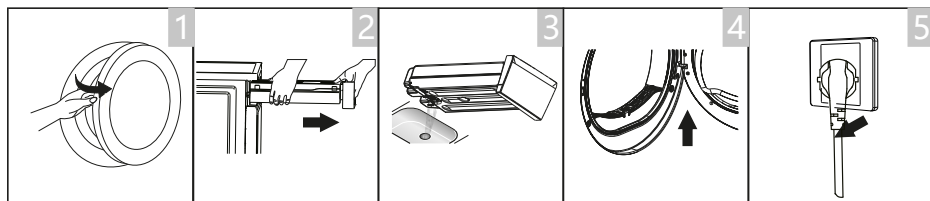
Орташа кептіру: төмен температуралы бағдарламаны таңдаңыз



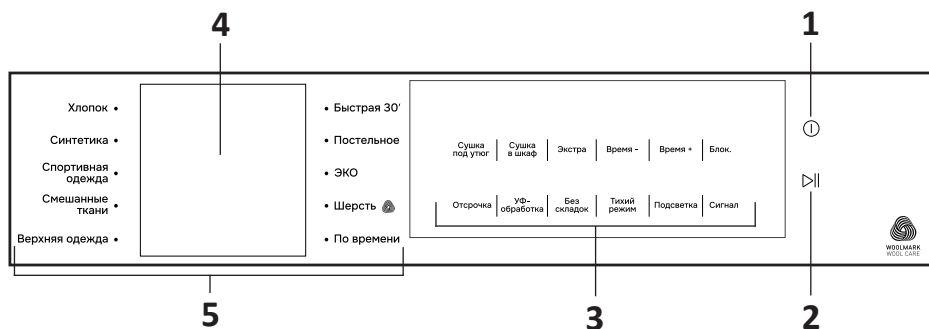
Машинада кептіруге жарамайды

КЕПТІРУ ПРОЦЕСІ АЯҚТАЛҒАННАН КЕЙІН

1. Есікті ашып, кірді алыңыз.
2. Су жинайтын контейнерді алыңыз.
3. Жиналған суды құйыңыз.
4. Сүзгіні тазалаңыз.
5. Құрылғыны электр желісінен ажыратыңыз.



БАСҚАРУ ТАҚТАСЫ



1. Қуат батырмасы.
2. «Старт/Кідірту» батырмасы.
3. Қосымша функциялар батырмалары.
4. Дисплей.
5. Кептіру бағдарламалары.



Бұл кептіргіштегі кептіру циклін Woolmark Company сынап көрді және мақұлдады. Заттар Woolmark бекіткен қолмен жуу циклінде жуылып, машина өндірушісінің нұсқауларына сәйкес кептірілген жағдайда, бұл цикл «қолмен жуу» деп белгіленген жүн бұйымдарын кептіру үшін жарамды.
M2206: DM-9B1M

Қуат батырмасы

Құрылғыны қосу/өшіру үшін қолданылады.

«Старт/Кідірту» батырмасы

Кептіру бағдарламасын бастау/кідірту үшін қолданылады.



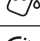


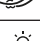

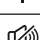
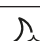
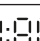
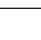
Қосымша функциялар батырмалары

Қосымша кептіру функцияларын қосу үшін қолданылады.

Дисплей

Құрылғының дисплейінде орнатылған баптаулар, кептіру бағдарламасының аяқталу уақыты, құрылғының күйі туралы хабарламалар және т. б. көрсетіледі.

ИНДИКАТОРЛАР

| Индикатор | Белгілеу |
|---|--|
|  | Құлыптау |
|  | Түкті сүзгіні тазалау қажет |
|  | Сү жинайтын бөлікті босату керек |
|  | Кейінге қалдыру |
|  | «УК өңдеу» режимі қосылды |
|  | «Бүктеусіз» режимі қосылды |
|  | Құрғақтық дәрежесі («Үтік астына», «Шкафқа», «Экстра») |
|  | Барабанды жарықтандыру |
|  | Дыбысты қосу/өшіру |
|  | Тыныш режим |
|  | Кептіру уақыты / қате коды немесе көрсеткіші |

БАҒДАРЛАМАНЫ ТАҢДАУ

1. Құрылғыны қосу үшін қуат батырмасын басыңыз.
2. Дисплей қосылғаннан кейін кептіру бағдарламасын таңдаңыз.
3. Қажет болса, қосымша функцияларды таңдаңыз.
4. «Старт/Кідірту» батырмасын басыңыз.
5. Бағдарлама аяқталғаннан кейін құрылғыны өшіру үшін қуат батырмасын басыңыз.

ЕСКЕРТУ

Бағдарлама іске қосылғаннан кейін барабан айнала бастайды, бағдарламаның тиісті фазасының индикаторы жанады, қалған кептіру уақыты дисплейде көрсетіледі.

ҚОСЫМША ФУНКЦИЯЛАР

Құрғақтық дәрежесі

Бұл функцияның көмегімен сіз дисплейдегі тиісті батырмаларды («Үтік астына», «Шкафқа», «Экстра») пайдаланып, кірдің қажетті құрғақтық дәрежесін реттей аласыз.

ЕСКЕРТПЕЛЕР

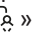
- Функцияны кептіру режимі басталғанға дейін қосу керек.
- «Жылдам 30'», «ЭКО», «Уақыт бойынша» кептіру бағдарламаларында функция жоқ.
- «Үтік астына» немесе «Экстра» құрғақтық дәрежесін таңдағанда «УК өңдеу» кептіру режимі қол жетімді болмайды.

Уақыт

«Уақыт бойынша» бағдарламасында кептіру циклінің орындалу уақытын реттеу үшін қолданылады. «Уақыт +» және «Уақыт -» батырмаларын әр басу кептіру ұзақтығын 10 минутқа өзгертеді.

Құлыптау

Бұл функция батырмаларды кездейсоқ басудың алдын алуға мүмкіндік береді.

1. Құрылғы жұмыс істеп тұрған кезде құлыпты іске қосу үшін «Құлыптау» батырмасын 3 секунд басып тұрыңыз. Қосылған кезде «Қосу/Өшіру» батырмасынан басқа барлық батырмалар құлыпталады, ал дисплейде құлыптау индикаторы көрсетіледі — «».
2. Құлыпты өшіру үшін «Құлыптау» батырмасын қайта басып 3 секунд ішінде тұрыңыз.

Кейінге қалдыру

Бағдарламаны 24 сағатқа дейін бастауды кейінге қалдыру үшін қолданылады.

1. Кірді кептіргішке салыңыз да, есікті жабыңыз.
2. Қуат батырмасын басып, қажетті бағдарламаны таңдаңыз.
3. «Кейінге қалдыру» батырмасын басыңыз.
4. Қажетті уақытты таңдау үшін «Кейінге қалдыру» батырмасын басыңыз.
5. Бастау үшін «Старт/Кідірту» батырмасын басыңыз. Дисплейде кері санақ таймері көрсетіледі және сәйкес индикатор — «🕒» жанады.
6. Бағдарламаның орындалуын кідірту үшін «Старт/Кідірту» батырмасын басыңыз, дисплейдегі уақыт тоқтап, индикатор жыпылықтай бастайды.

Қосылған функцияны өшіру үшін қуат батырмасын басыңыз немесе дисплейдегі кейінге қалдыру уақыты 0 сағ болғанша «Кейінге қалдыру» батырмасын басып тұрыңыз.

УК өңдеу

Ультракүлгін сәулемен аллергендер мен бактерияларды жою.

Негізгі кептіру бағдарламасын таңдағаннан кейін функцияны қосу үшін «УК өңдеу» батырмасын басыңыз. Функцияны болдырмау үшін батырманы қайтадан басыңыз.

ЕСКЕРТПЕЛЕР

- Бұл режимді жеңіл, жұқа немесе нәзік маталардан жасалған зығыр маталар үшін абайлап қолданыңыз.
- «Жылдам 30'», «ЭКО», «Уақыт бойынша» және «Жүн» кептіру бағдарламаларында функция жоқ.
- «Үтік астына» немесе «Экстра» құрғақтық дәрежесін таңдағанда «УК өңдеу» кептіру режимі қол жетімді болмайды.

Бүктеусіз

Кептіру циклі аяқталғаннан кейін 30 минуттық «Бүктеусіз» функциясы әдепкі бойынша қосылады. Бұл функция кірдің бүктемелерінің пайда болуына жол бермейді. Бұл функцияны орындау кезінде іш киімді шығаруға болады.

Функцияның жұмыс уақытын 30–60–90–120 минут аралығында орнатуға болады.

ЕСКЕРТУ

Бұл функция «Жүн» бағдарламасының цикліне кірмейді.

Тыныш режим

Шу деңгейін төмендету үшін барабанның айналу жылдамдығы төмендейді, бірақ кептіру уақыты артады.

ЕСКЕРТУ

Бұл функция «Жылдам 30'», «ЭКО», «Жүн» бағдарламаларының цикліне кірмейді.

Артқы жарық

Барабанның артқы жарығын қосады/өшіреді.

Артқы жарық функцияны қосқаннан кейін бірден 1 минутқа немесе барабан есігін ашқаннан кейін 1 минутқа жанады.

Сигнал

Ол жұмыс аяқталғаннан кейін дыбыстық ескертулерді қосу/өшіру / батырмаларды басу / берілген бағдарламаның дұрыс емес параметрлері үшін қолданылады (мысалы, құрылғы жұмыс істеп тұрған кезде бағдарламаны ауыстырған кезде). Әдепкі бойынша, дыбыстық ескертулер қосылады. Дыбысты өшіру үшін батырманы басыңыз.

ЖҰМЫСТЫҢ АЯҚТАЛУЫ

Кептіру бағдарламасы аяқталғаннан кейін барабан айналуды тоқтатады, дисплейде «End» көрсетіледі. Егер заттар барабаннан шығарылмаса, құрылғы автоматты түрде «Бүктеусіз» функциясын іске қосады. Кептіргішті түсіргеннен кейін, қуат батырмасын басу арқылы құрылғыны өшіріңіз, содан кейін оны қуат көзінен ажыратыңыз.

КЕПІРУ РЕЖИМДЕРІНІҢ КЕСТЕСІ

| Бағдарлама | Макс. жүктеу (кг) | Сипаттама | Кейінге қалдыру | Бағдарламаның жұмыс уақытын белгілеу |
|----------------|-------------------|--|-----------------|--------------------------------------|
| Мақта | 9 | Кейіннен сақтау үшін мақтадан жасалған бір қабаты немесе көп қабатты бұйымдарды келтіру | ✓ | ✗ |
| Синтетика | 3,5 | Үтіктемейтін жұқа синтетикалық маталарды келтіру (жөйделер, балалар заттары, шұлықтар) | ✓ | ✗ |
| Спорттық киім | 3 | Спорттық киімдерді, үтіктеуді қажет етпейтін жұқа полиэстер маталарды келтіру | ✓ | ✗ |
| Аралас маталар | 3,5 | Аралас мақтадан жасалған заттарды келтіру үшін | ✓ | ✗ |
| Сыртқы киім | 3 | Машинамен келтіруге жарамды сыртқы, сү өткізбейтін киімді келтіру | ✓ | ✗ |
| Жылдам 30' | 0,5 | Бағдарлама жеңіл немесе ұсақ заттарды келтіруге арналған (3 данаға дейін) | ✓ | ✗ |
| Төсек | 4,5 | Төсек-орындарды, жаймаларды және басқа да үлкен заттарды келтіру | ✓ | ✗ |
| ЭКО | 9 | Кейіннен кию үшін мақтадан жасалған бір қабатты немесе көп қабатты бұйымдарды келтіру | ✓ | ✗ |
| Жүн | 1 | Машинада жууға жарамды жүннен жасалған бұйымдарды мұқият келтіру. Келтірудің соңғы нәтижесі Барабанның жүктелуіне және жуудан кейінгі өнімдердің ылғалдылығына байланысты болады. | ✓ | ✗ |
| Уақыт бойынша | 3 | Жеке заттарды немесе келтіру кезінде әртүрлі мінез-құлықтары бар көп қабатты маталардан жасалған бұйымдарды келтіру үшін — курткалар, жастықтар, түрлі ірі киімдер. Уақыт диапозоны — 10-нан 150 минутқа дейін (Қадам — 10 мин). 3 кг мақта мен зығырды келтіру уақыты шамамен 90 минут болуы ұсынылады. | ✓ | ✓ |

БАҒДАРЛАМАЛАРДЫҢ ҚУАТ ТҰТЫНУ КЕСТЕСІ

| Бағдарлама | Жүктеу (кг) | Қалдық ылғалдылық (%) | Бағдарламаның ұзақтығы (сағ:мин) | Бір цикл үшін энергия тұтыну (кВт·сағ) | Барабанның айналу жылдамдығы (айн/мин) |
|---------------------------|-------------|-----------------------|----------------------------------|--|--|
| ЭКО | 9 | 0 | 3:40 | 1,59 | 1000 |
| | 4,5 | 0 | 2:20 | 0,88 | 1000 |
| Мақта + «Экстра» | 9 | -3 | 4:10 | 1,9 | 1000 |
| | 4,5 | -3 | 2:40 | 1,2 | 1000 |
| Мақта + «Үтік астына» | 9 | 12 | 3:10 | 1,4 | 1000 |
| | 4,5 | 12 | 1:50 | 0,85 | 1000 |
| Мақта + «Шкафқа» | 9 | 0 | 4:00 | 1,80 | 1000 |
| | 4,5 | 0 | 2:30 | 1,15 | 1000 |
| Синтетика + «Үтік астына» | 3,5 | 12 | 1:20 | 0,6 | 800 |
| Синтетика + «Экстра» | 3,5 | 0 | 1:40 | 0,85 | 800 |
| Синтетика + «Шкафқа» | 3,5 | 2 | 1:30 | 0,7 | 800 |
| Жүн | 1 | 6 | 3:00 | 1,8 | / |

ЕСКЕРТПЕЛЕР

- Қалың және қабатты киімдерді кептіру оңай емес, киімді толығымен кептіру үшін дұрыс кептіру бағдарламасын таңдап, кептірген дұрыс.
- Нақты тұтыну деректері кірдің мөлшеріне, матаның түріне, қалдық ылғалдылыққа және таңдалған қосымша функцияларға байланысты кестеде келтірілген мәндерден өзгеше болуы мүмкін.

СУ ЖИНАУ БӨЛІГІНЕН СУДЫ АҒЫЗУ

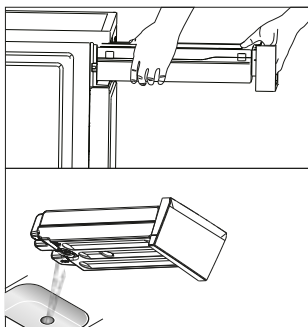
Кептіру процесінде кірден ылғал алынып, конденсацияланады және нәтижесінде пайда болатын су су жинау бөлімінде жиналады.

Әр кептіру циклінен кейін бөлімді ағызыңыз.

Су жинайтын бөлікті босату үшін:

1. Су жинайтын бөлікті ашып, абайлап алыңыз.
2. Бөлімнен суды ағызыңыз.
3. Бөлімді орнына қойыңыз.

Егер су бөлімі толығымен толтырылса, құрылғы келесі кептіру циклдері кезінде тоқтайды, басқару тақтасында «**С**» ескерту индикаторы жанады. Бұл жағдайда бөлімді босатқаннан кейін бағдарламаны жалғастыру үшін «Старт/Кідірту» батырмасын басыңыз.



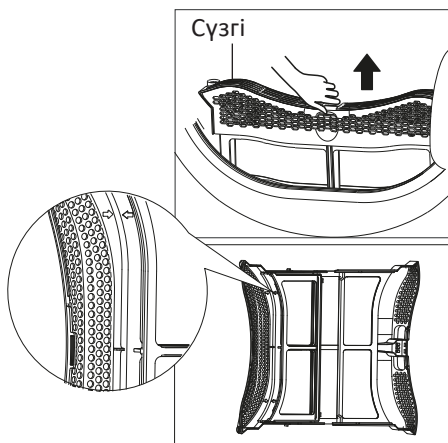
НАЗАР АУДАРЫҢЫЗ!

- Су конденсаты ауыз су емес!
- Бағдарламаны орындау кезінде ешқандай жағдайда су жинайтын бөлікті алып тастамаңыз!
- Бұл бөлімсіз құрылғыны пайдаланбаңыз.

ТҮКТІ СҮЗГІНІ ТАЗАЛАУ

Бұл кептіргіш есікте қадалар сүзгісімен жабдықталған. Әр циклден кейін оны міндетті түрде тазалаңыз.

1. Тазалау алдында құрылғыны розеткадан ажыратыңыз. Есікті ашыңыз.
2. Сүзгіні жоғары қарай тартып алыңыз.
3. Қылшық сүзгіні қолмен немесе шаңсорғышпен тазалаңыз.
4. Сүзгіні орнына қойыңыз. Егер сүзгі дымқыл шүберекпен тазаланса, оны толығымен құрғағаннан кейін орнына қойыңыз.



ЕСКЕРТПЕЛЕР

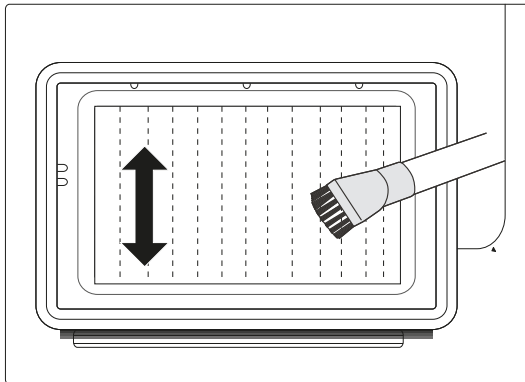
- Сүзгіні қайтадан салмас бұрын, дұрыс бағытқа назар аударыңыз. Екі қабатты сүзгінің біркелкі жабылуын қамтамасыз ету үшін екі ұшындағы көрсеткілерді туралау керек, ал ортаңғы ойық пен жиекті туралау керек.
- Сүзгіде қаданың жиналуы ауа айналымын қиындатады, бұл циклдің ұзақтығына және электр қуатын тұтынуға әсер етуі мүмкін.
- Сүзгісіз құрылғыны пайдаланбаңыз.

ЖЫЛУ АЛМАСТЫРҒЫШТЫ ТАЗARTY

НАЗАР АУДАРЫҢЫЗ!

Егер бөгде заттар сүзгі бөлігінің астына кірсе, сүзгіні алыңыз, жылу алмастырғыш бөлімін ашыңыз және жарақат алмас үшін жылу алмастырғышты жалаң қолмен ұстамауға тырысыңыз.

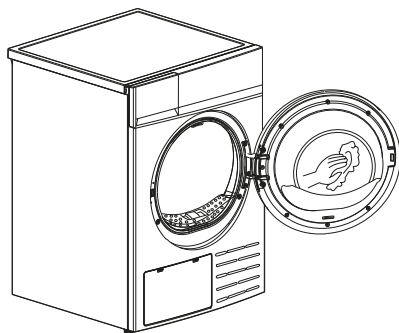
- Жылу алмастырғышты әр 3 ай сайын шаңды кетіретін қондырғысы бар шаңсорғышпен тазалаңыз.
- Жылу алмастырғышты зақымдамау үшін оны тазалау кезінде шамадан тыс күш салмаңыз.



БАРАБАН МЕН ЕСІК БӨЛІГІНІҢ ТЫҒЫЗДАҒЫШЫН ТАЗАЛАУ

НАЗАР АУДАРЫҢЫЗ!


- Тазалау алдында құрылғыны розеткадан ажыратыңыз.
- Тазалау үшін таза суға малынған дымқыл шүберекті пайдаланыңыз.
- Құрылғының пластикалық беттері мен бөлшектеріне зақым келтірмей үшін еріткіштерді, абразивті тазалағыштарды, шыны тазалағыштарды немесе әмбебап құралдарды пайдаланбаңыз.
- Қолғапты киіп тазалаңыз.



1. Есікті ішкі жағынан және барабан тығыздағышын тазалаңыз.
2. Барабанның ішіндегі ылғалдылық сенсорын тазалаңыз.
3. Барлық сүзгілерді алыңыз, тығыздағыштар мен ауа тартқышты тазалаңыз.
4. Құрылғыны қайта қолданар алдында барлық бөліктерді құрғақ шүберекпен сүртіңіз.

ҚАТЕ КОДТАРЫ

Төмендегі нұсқаулық ақаулықтың себебін табуға және оны жоюға көмектеседі.



| Қате | Себеп | Шешім |
|---|--|---|
|  | Су деңгейінің сенсорының немесе су сорғысының ақаулығы | Су жинайтын бөлікті босатыңыз («Су жинайтын бөліктен суды ағызу» бөлімін қараңыз) |
| | Су жинау бөлімі толтырылған | |
| «E33» | Температура бергішінің қатесі | Уәкілетті қызмет көрсету орталығына хабарласыңыз |
| «E64» | Қозғалтқышпен байланыс қатесі | |
| «E82» | Тақтаға қосылу қатесі | |

НАЗАР АУДАРЫҢЫЗ!

Егер дисплейде басқа қателер пайда болса немесе құрылғы жұмыс істемесе, құрылғыны өшіріп, уәкілетті қызмет көрсету орталығына хабарласыңыз.

ЫҚТИМАЛ МӘСЕЛЕЛЕР ЖӘНЕ ОЛАРДЫҢ ШЕШІМІ

| Мәселе | Себеп | Шешім |
|--|--|--|
| Кептіру машинасы қосылмайды | Аша розеткаға нашар салынған | Ашаны розеткаға салыңыз |
| | Құрылғы қосылмаған | Құрылғыны қосыңыз |
| | Машинаның есігі ашық | Машинаның есігін жабыңыз |
| | Кептіру бағдарламасы таңдалмаған | Кептіру бағдарламасын таңдаңыз |
| | «Старт/Кідірту» батырмасы басылмаған | Батырманы басыңыз «Старт/Кідірту» |
| Кептіру машинасы қызады | Сүзгі бітеліп қалды | Сүзгіні тексеріп, оны тазалаңыз |
| | Желдету шығысы бұғатталған | Желдету шығысын босатыңыз |
| Кір жеткілікті құрғақ емес немесе кептіру циклі тым ұзақ | Түкті сүзгісі мен жылу алмастырғыш бітелген | Түкті сүзгісі мен жылу алмастырғышты тазалаңыз |
| | Су жинағыш толтырылған | Су жинағышты босатыңыз |
| | Су төгетін түтіктің дұрыс жұмыс істемеуі | Су төгетін түтікті тексеріңіз |
| | Құрылғының айналасында бос орын жеткіліксіз | Құрылғының айналасында орын беріңіз |
| | Ауа кіретін тесік ластанған | Ауа тартқышты тазалаңыз |
| | Бағдарламаның төмен қарқындылығы немесе кептіру уақыты жеткіліксіз | Қарқындылықты жоғары деңгейге қойыңыз немесе кептіру уақытын көбейтіңіз |
| Кір апшып қалды | Кептіру циклі тым ұзақ | Кір құлақшаларындағы таңбаларды тексеріңіз. Егер зат оңай отырса, оны дымқыл болғанша құрғатыңыз, содан кейін іліп, соңына дейін құрғатыңыз |
| Жұмыс кезінде зуылдақ дыбыс | Компрессордың жұмысы | Бұл қалыпты жағдай |
| Бағдарлама аяқталғаннан кейін құрылғы өшеді | Құрылғы энергияны үнемдеу мақсатында өшіріледі | Бұл қалыпты жағдай |
| Кірдегі түйіртпек | Мұндай мәселе синтетикалық іш киімдер мен мыжылмайтын материалдан жасалған іш киімдерде болады | Жуу кезінде материалды жұмсартатын мата жұмсартқышты қолданыңыз. Кірді үтіктемес бұрын манжеттер мен алқымды арнайы өніммен өңдеңіз. Заттарды ішке қарай бұраңыз |
| Жұмыс кезінде қатты шу | Көлікке тым көп ауыр дымқыл заттар тиелген | Көлікті шамадан тыс жүктемеңіз |

| Мәселе | Себеп | Шешім |
|--|----------------------------------|---|
| Дисплей жұмыс істемейді | Электр қуат көзі мәселесі | Қуат көзін тексеріңіз |
| | Аша розеткаға нашар салынған | Ашаны розеткаға салыңыз |
| | Кептіру бағдарламасы таңдалмаған | Бағдарламаны таңдаңыз |
| | Қуат батырмасы басылмаған | «Қосу/Өшіру» батырмасын басыңыз |
| Дисплейде «  » шамы жанып тұр | Су жинау бөлімі толтырылған | Егер бөлім толы болса, оны ағызып, құрылғыны қайта іске қосыңыз |
| | | Ели бөлім толтырылмаған, құрылғыны қайта іске қосыңыз |
| | | Егер индикатор қайта іске қосылғаннан кейін жоғалып кетпесе, қызмет көрсету орталығына хабарласыңыз |
| Дисплейде «  » шамы жанып тұр | Түкті сүзгісі бітелген | Түкті сүзгісін тазалаңыз |

НАЗАР АУДАРЫҢЫЗ!

Егер жоғарыда аталған әдістерді орындағаннан кейін мәселе шешілмесе, құрылғыны өшіріңіз, оны электр желісінен ажыратыңыз және уәкілетті қызмет көрсету орталығына хабарласыңыз.

ТЕХНИКАЛЫҚ СИПАТТАМАЛАРЫ

- Үлгісі: DM-9B1M.
- Сауда белгісі: DEXP.
- Қуат параметрлері: 220–240 В ~ 50 Гц.
- Қуат тұтыну: 750 Вт.
- Түрі: кептіру машина.
- Кептіру түрі: жылу сорғысы.
- Жүктеу түрі: алдыңғы.
- Есіктің ашылу бұрышы: 170°.
- Қуат тұтыну класы: A+++.
- Жылына энергия тұтыну: 193 кВт-сағ/жыл.
- Жуу және кептіру циклі үшін қуат тұтыну: 1,59 кВт-сағ.
- Сығу-кептіру тиімділігі класы: B.
- Кірдің максималды жүктемесі: 9 кг.
- Барабанның көлемі: 125 л.
- Барабан материалы: тот баспайтын болат.
- Шу деңгейі: 65 дБ.
- Ылғалдан қорғау дәрежесі: IPX4.
- Электр ток соғудан қорғау класы: I.
- Қуат сымын бекіту түрі: Y.
- Өлшемдері (Е × Т × Б): 59,5 × 67,5 × 84,5 см.
- Таза салмағы: 48 кг.

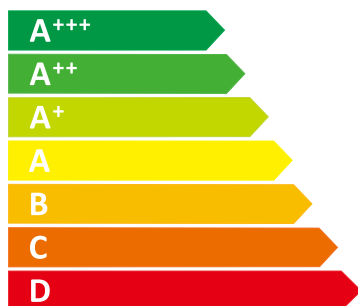
ЖИНАҚТАЛЫМ

- Құрылғы.
- Пайдалану бойынша нұсқаулық.
- Құбыршек бекітуге арналған кронштейн.
- Су төгетін түтік.

Энергетическая эффективность
сушильной машины

DEXP

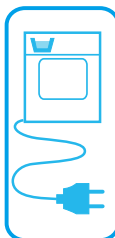
DM-9B1M



A+++

СРЕДНЕВЗВЕШЕННОЕ
КОЛИЧЕСТВО
ПОТРЕБЛЯЕМОЙ ЭНЕРГИИ

193
кВт·ч/год



МОНТАЖДАУ, САҚТАУ, ТАСЫМАЛДАУ (ТАСУ), ӨТКІЗУ ЖӘНЕ КӘДЕГЕ ЖАРАТУ ЕРЕЖЕЛЕРІ МЕН ШАРТТАРЫ

- Құрылғы ешқандай орнатуды немесе тұрақты бекітуді қажет етпейді.
- Құрылғыны сақтау дайындаушы мен тұтынушының жылытылатын үй-жайларында ауа температурасы 5 °С-тан 40 °С-қа дейін және ауаның салыстырмалы ылғалдылығы 80%-дан аспайтын орауышта жүргізілуі тиіс. Үй-жайларда жемірілуді тудыратын жегі қоспалар (қышқылдар, сілтілер буы) болмауы тиіс.
- Құрылғыны дұрыс тасымалдауды қамтамасыз ету үшін келесі талаптарды сақтау қажет:
 - егер бар болса, құрылғыдан барлық ішкі керек-жарақтарды алып тастаңыз және оларды бөлек ораңыз;
 - құрылғының жұмыс қабілеттілігін және сыртқы түрін сақтау үшін оның дұрыс оралғанына көз жеткізіңіз (үлкен көлемді техниканы сыни жерлерде гофрленген қатырма төсемдері бар полиэтилен немесе көпіршікті пленкаға орау керек);
 - Көлік құралының айналасында қозғалу мүмкіндігін болдырмау үшін құрылғыны белдіктермен мықтап бекітіңіз;
 - сыртқы ортаның әсерін толығымен жою үшін тек пайдаланыңыз жабық көлік;
 - Тиеу-түсіру жұмыстарын орындау кезінде қаптаманы өте мұқият өңдеуді қамтамасыз етіңіз.
- Құрылғы мұқият өңдеуді қажет етеді, оны шаң, кір, соққы, ылғал, от және т. б. әсерінен қорғайды.
- Құрылғыны өткізу жергілікті заңнамаға сәйкес жүргізілуі тиіс.
- Өнімнің қызмет ету мерзімі аяқталғаннан кейін оны қарапайым тұрмыстық қоқыспен бірге тастауға болмайды. Оның орнына, ол федералды немесе жергілікті заңдарға сәйкес кейіннен қайта өңдеу және жою үшін электр және электронды жабдықтарды тиісті қабылдау пунктіне кәдеге жаратуға тапсырылады. Осы өнімді дұрыс кәдеге жаратуды қамтамасыз ете отырып, сіз табиғи ресурстарды үнемдеуге көмектесесіз және дұрыс емделмеген жағдайда қоршаған ортаға және адамдардың денсаулығына зиян келтірмеуге көмектесесіз. Бұл өнімді қабылдау және кәдеге жарату орындары туралы толығырақ ақпаратты жергілікті муниципалды органдардан немесе тұрмыстық қоқыстарды шығаратын кәсіпорыннан алуға болады.
- Егер құрылғының ақаулығы анықталса, дереу уәкілетті қызмет көрсету орталығына хабарласыңыз немесе құрылғыны тастаңыз.

ҚОСЫМША АҚПАРАТ

Өндіруші: Уси Литтл Суон Электрик Ко., Лтд.
18, Чанцзян оңтүстік тас жолы, ұлттық даму және жоғары технологиялар аймағы, Синьу ауд., Уси қ., Цзянсу пров., Қытай.

Қытайда жасалған.

Импорттаушы / Қазақстан Республикасында талаптар қабылдайтын заңды тұлға: «DNS QAZAQSTAN (ДНС КАЗАХСТАН)» ЖШС, Астана қ-ы, Сарыарқа ауданы, Сарыарқа д-лы, 12 Ғ-т, Қазақстан Республикасы.

Электрондық пошта мекен-жайы: info@dns-shop.kz

Тауар КО ТР (ЕАЭО) талаптарына сәйкес келеді.

Өнімнің сыртқы түрі және оның сипаттамалары ескертусіз өзгертілуі мүмкін. Құрылғының нақты интерфейсі осы нұсқаулықта көрсетілгеннен өзгеше болуы мүмкін.



Өндіріс күні пайдаланушы нұсқаулығының орыс тіліндегі нұсқасында көрсетілген. V.1

КЕПІЛДІК ТАЛОНЫ

SN/IMEI: _____

Кепілдікке қойылған күні: _____

Өндіруші бүкіл кепілдік мерзімі ішінде құрылғының үздіксіз жұмыс істейтініне, сондай-ақ материалдар мен құрастырымда ақаулар болмайтынына кепілдік береді. Кепілдік мерзімі бұйым сатып алынған сәттен бастап есептеледі және жаңа өнімдерге ғана қолданылады.

Кепілдікті қызмет көрсету бұйым пайдаланушы нұсқаулығына сәйкес пайдаланылған жағдайда, кепілдік мерзімі ішінде тұтынушының кінәсіз істен шыққан элементтерді тегін жөндеуді немесе ауыстыруды қамтиды. Элементтерді жөндеу немесе ауыстыру уәкілетті сервис орталықтарының аумағында жүргізіледі.

Кепілдік мерзімі: 24 ай.

Пайдалану мерзімі: 120 ай.

Сервистік орталықтардың өзекті тізімі келесі мекенжай бойынша:

<https://www.dns-shop.kz/service-center/>

Кепілдік міндеттемелер және тегін сервистік қызмет көрсету, егер оларды ауыстыру бұйымды бөлшектеуге байланысты болмаса, тауардың жиынтықтылығына кіретін, төменде аталған керек-жарақтарға қолданылмайды:

- ҚБП (қашықтықтан басқару пульті) үшін қуат элементтері (батареялары).
- Жалғағыш кәбілдер, антенналар және оларға арналған ауыстырғыштар, құлаққаптар, микрофондар, «HANDS-FREE» құрылғылары; жиынтықта жеткізілетін әртүрлі типтегі ақпарат тасығыштар, бағдарламалық жасақтама (БЖ) және драйверлер (бұйымның қатқыл магниттік дискілеріндегі жинақтағышқа алдын ала орнатылған БЖ қоса алғанда, бірақ онымен шектелмей), сыртқы енгізу-шығару құрылғылары және манипуляторлар.
- Қаптамалар, сөмкелер, белдіктер, тасымалдауға арналған баулар, монтаждық құрылғылар, құралдар, бұйымға қоса берілетін құжаттама.
- Табиғи тозуға ұшырайтын шығын материалдары мен бөлшектер.



Өндіруші келесі жағдайларда кепілдік міндеттемелерге ие болмайды:

- Кепілдік мерзімі аяқталды.
- Егер жеке (тұрмыстық, отбасылық) қажеттіліктерге арналған бұйым кәсіпкерлік қызметті жүзеге асыру үшін, сондай-ақ оның тікелей міндетіне сәйкес келмейтін басқа мақсаттарда пайдаланылған болса.
- Өндіруші бұйымды пайдалану кезінде пайдаланушы нұсқаулығының талаптарын бұзу, бұйымды орнату және оған қызмет көрсету жөніндегі ұсынымдарды, қосу ережелерін (бұйымның өзіне де, онымен байланысты бұйымдарға да сәйкес келмейтін желілік кернеудің әсері нәтижесінде туындаған қысқа тұйықталулар), бұйымды сақтау және тасымалдау кезінде өнім иесі және/немесе үшінші тұлғалар шектен ықтимал материалдық, моральдық және өзге де зиян үшін жауапты болмайды.
- Механикалық зақымданудың барлық жағдайлары: өнімді пайдалану кезінде алынған сызаттар, жарықтар, деформациялар, соққы іздері, майысулар, кептелістер және т.б.
- Түрлендірулерді, рұқсат етілмеген жөндеулерді осындай жұмыстарды жүргізуге уәкілетті емес адамдар жүргізген жағдайлар. Егер ақаулық конструкцияны немесе бұйымның сұлбасын өзгерту, Өндіруші қарастырмаған сыртқы құрылғыларды қосу, Қазақстан Республикасының заңнамасына сай сәйкестік сертификаты жоқ құрылғыны пайдалану салдарынан туындаған болса.
- Егер бұйымның ақауы еңсерілмейтін күштің әсерінен (табиғи элементтер, өрт, су тасқыны, жер сілкінісі, тұрмыстық факторлар және Өндірушіге тәуелді емес басқа жағдайлар) немесе Өндіруші болжай алмаған үшінші тұлғалардың әрекеттерінен туындаса.
- Бұйымның толық немесе ішінара істен шығуына алып келген бұйымның ішіне бөгде заттардың, өзге денелердің, заттектердің, сұйықтықтардың, жәндіктердің немесе жануарлардың түсуінен, агрессивті ортаның әсерінен, жоғары ылғалдылықтан, жоғары температуралардан туындаған ақау.
- Бұйымды сәйкестендіру (сериялық нөмірі) жоқ немесе сәйкес келмейді. Егер зақымданулар (кемшіліктер) зиянды бағдарламалық қамтаманың; БЖ ұсынушысының осы қызметті ұсынбауына байланысты мүмкіндігінсіз бұйымның бағдарламалық ресурстарына қолжетімділіктің болмауына әкеп соққан құпиясөздерді (кодтарды) оларды жинау/қалпына келтіру мүмкіндігінсіз орнату, ауыстыру немесе жою әсерінен туындаса.
- Егер жұмыстың ақаулықтары қуат беруші, кәбілдік, телекоммуникациялық желілердің, радиосигнал қуатының стандарттарға немесе техникалық регламенттеріне сәйкес келмеуінен, оның ішінде бедер ерекшеліктерінен және басқа да осыған ұқсас сыртқы факторлардан, бұйымның желі әрекет ететін шекарада немесе аймақтан тыс жерде пайдаланылуынан туындаған болса.
- Егер зақымданулар стандартты емес (түпнұсқалық емес) және/немесе сапасыз (зақымданған) шығыс материалдарын, керек-жарақтарды, қосалқы бөлшектерді, қуат беру элементтерін, әртүрлі үлгідегі ақпарат тасымалдағыштарды (CD, DVD дискілерді, жад карталарын, SIM карталарын, картридждерді қоса алғанда) пайдаланудан туындаса.
- Егер кемшіліктер үйлесімсіз контентті (әуендерді, графиканы, бейне және басқа файлдарды, Java қосымшаларын және оларға ұқсас бағдарламаларды) алуға, орнатуға және пайдалануға байланысты туындаған болса.
- Осы бұйыммен жанасып жұмыс істейтін басқа жабдыққа келтірілген залалға.



