

Пайдалану бойынша нұсқаулық

Кептіру машинасы
DEXP DM-F8HDMA/WB

DEXP

Мазмұны

Сақтық шаралары	5
Құрылғының тәсімі	8
Ассессуарлар.....	8
Орнату	9
Аяқтарын реттеу	9
Пайдалану	10
Кептіруді бастау	10
Кептіруге дайындау.....	10
Құрғақ киімнің салмағы туралы ақпарат	11
Киім жапсырмаларындағы таңбалар	11
Кептіру процесі аяқталғаннан кейін	12
Басқару панелі	12
Индикаторлар	13
Құрылғымен жұмыс істеу	14
Бағдарламаны таңдау	14
Қосымша бағдарламалар және функциялар	14
Бағдарламаның аяқталуы	16
Кептіру режимінің кестесі	17
Күту және қызмет көрсету	18
Су жинауға арналған бөліктен суды ағызу	18
Түкті сүзгіні тазалау	18
Атанақты және есік бөлігіндегі тығыздағышты тазалау	19
Конденсаторды тазалау	19
Ықтимал мәселелер және олардың шешімдері	20
Қате кодтары.....	22
Техникалық сипаттамалары	23
Энергия тиімділігі туралы ақпарат	24
Монтаждау, сақтау, тасымалдау (тасу), сату және кәдеге жарату ережелері мен шарттары	25
Қосымша ақпарат	26

Құрметті сатып алушы!

Сізге біздің өнімді таңдағаныңыз үшін алғысымызды білдіреміз.

Біз сізге сапаға, функционалдыққа және дизайнға қойылатын жоғары талаптарға сәйкес әзірленген және өндірілген бұйымдар мен құрылғыларды ұсынуға қуаныштымыз. Пайдалануды бастар алдында Сіздің қауіпсіздігіңізге қатысты маңызды ақпарат, сондай-ақ өнімді дұрыс пайдалану және оны күту жөніндегі ұсынымдарды қамтитын осы нұсқаулықты мұқият оқыңыз. Осы Нұсқаулықтың сақталуын ойластырыңыз және бұйымды одан әрі қолданған кезде нұсқаулықты анықтамалық материал ретінде пайдаланыңыз.

Кептіру машинасы тоқыма бұйымдарын және машинаның кептіруіне жарамды сыртқы киімдерді кептіру үшін үй шаруашылығында пайдалануға арналған.

Сақтық шаралары

- Кептіру машинасы тек үй-жайлардың ішінде қолдануға арналған.
- Егер олардың қауіпсіздігіне жауапты болатын тұлғаның бақылауында болған жағдайды немесе электр аспабын қауіпсіз пайдалануға мүмкіндік беретін және оларды пайдалануға байланысты қауіп туралы түсінік беретін тиісті нұсқаулықтарды алған жағдайларды қоспағанда, бұл аспапты 8 жасқа дейінгі балалар және дене, сенсорлық немесе ақыл-ой қабілеттері шектеулі және тәжірибесі немесе білімі жеткіліксіз тұлғалар қолдана алмайды.
- Кептіру машинасын жуу үшін өнеркәсіптік мақсаттағы химиялық заттар пайдаланылған киімдерге пайдалануға болмайды.
- Кептіру машинасының әр немесе бірнеше циклынан кейін сүзгіні тазалау қажет.
- Лас кірді машинада кептірмеңіз.
- Жанғыш немесе оңай тұтанатын материалдармен (өсімдік майы, ацетон, спирт, бензин, керосин, дақ кетіргіштер, скипидар, балауыз, бояу, балауыз кетіретін заттар, шашқа арналған лак) тазаланған, жуылған, малынған немесе ластанған киімді, егер ол жуғыш заттың тиісті мөлшерімен ыстық суда жуылмаған болса, ешқашан машинада кептірмеңіз. Тоқыма бұйымдарының жеткіліксіз тазалануы кептіру процесі аяқталғаннан кейін немесе кептіру машинасынан шығарылғаннан кейін де кірдің өздігінен жануына әкелуі мүмкін.
- Машинада резеңке бұйымдарды немесе резеңке табаны немесе астары бар бұйымдарды, поролон, латекс толтырылған жастықтарды, пластмасса, полиэтилен және қағаз бұйымдарды, душқа арналған қалпақшаларды, су өткізбейтін бұйымдарды, көп реттік пайдаланылатын жөргектерді, тыстарды кептірмеңіз.
- Кір жууға арналған кондиционер мен ұқсас күтім құралдарын кондиционерді қолдану жөніндегі нұсқаулықта жазылғандай пайдалану керек.
- Кептіру машинасының соңғы циклі қызусыз (салқындату циклі) жүзеге асырылады.

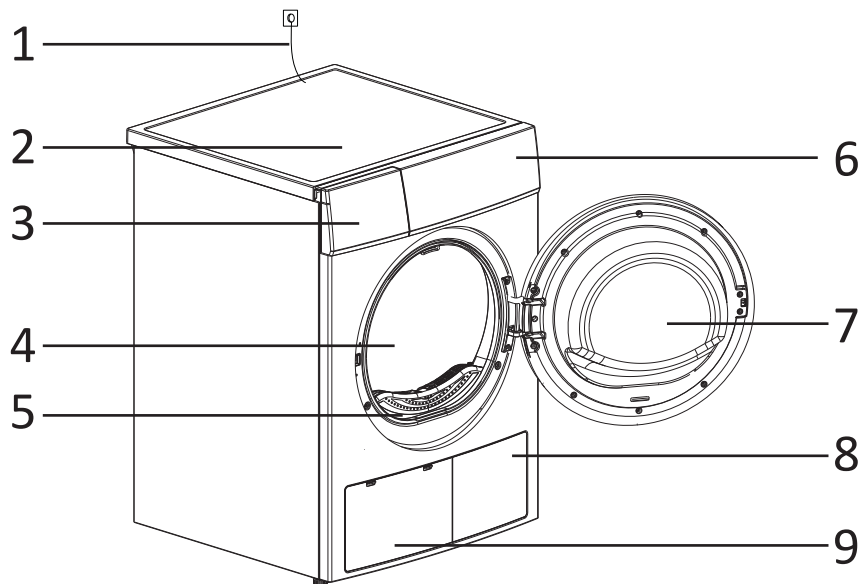
- Егер барлық кір бірден шығарылып алмаса және салқындату үшін жайылмаса кептіру машинасын кептіру циклінің соңына дейін ешқашан тоқтатпаңыз.
- Кептіру машинасын жабылатын есіктің артына, жылжымалы есіктің артына, сондай-ақ ашылу бағыты құрылғы есігінің ашылу бағытына қарама-қарсы есіктің артына орнатуға болмайды. Кептіру машинасын үй-жайға орнату есіктің міндетті түрде кедергісіз ашылуын ескере отырып жүргізілуі тиіс.
- Құрылғыны пайдалану немесе күтіп ұстау кезінде оны ешқандай жағдайда аудармаңыз.
- Кептіру машинасына жанғыш және тез тұтанатын заттектердің буымен сіңірілген ауаның келуіне жол бермеңіз. Тұтану қаупі!
- Киімді кептіру машинасына салмас бұрын, киімнің қалталарын бөгде заттардан босатыңыз (мысалы, оттықтар, сіріңкелер).
- Егер түктің биіктігі машинаның негізіндегі ауа айналымына кедергі келтірсе, кептіру машинасын ковролинге қоймаңыз.
- Қауіпті жағдайларды болдырмау үшін зақымдалған қоректендіру баусымын өңдіруші, оның сервистік техникалық қызмет көрсету жөніндегі өкілі немесе тиісті біліктілігі бар өзге маман ауыстыруға тиіс.
- Үш жасқа дейінгі балалар кептіру машинасының жанында тек ересектердің қадағалауымен бола алады.
- Орнату толығымен аяқталғаннан кейін ғана құрылғыны қуат көзіне қосыңыз.
- Тазалау немесе техникалық қызмет көрсету алдында кептіру машинасын қуат желісінен ажырату керек.
- Егер ылғалдандырғыш қолданылмаса, оны электр қуатының желісінен ажыратыңыз.
- Құрылғы есігіне сүйенбеңіз. Аспаптың беті, жұмыс барысында қатты қызуы мүмкін. Жұмыс кезінде балалар мен үй жануарларының құрылғымен тікелей байланыста болуына жол бермеңіз.
- Электр желісінің кернеуі мен жиілігі құрылғының сипаттамаларына сәйкес келуі керек екеніне назар аударыңыз.
- Құрылғыны электр желісіне құрылғының сипаттамаларында көрсетілгеннен аз кернеумен қоспаңыз.
- Қуат баусымының ашасын дымқыл қолмен ұстамаңыз.
- Сіздің қауіпсіздігіңіз үшін қуат кәбілінің қосқышы жерге тұйықталған қос полюсті розеткаға қосылуы тиіс. Сіздің қуат желіңіздің розеткасы дұрыс және сенімді жерге тұйықталғанын тексеріңіз және көз жеткізіңіз.
- Бұл кептіру машинасы тек тұрмыста пайдалануға арналған.
- Қуат баусымының тиісті қорғанысын қамтамасыз етіңіз. Қуат баусымы адамдарға және басқа заттарға тиіп кетпейтіндей және бүлінбейтіндей етіп жақсы бекітілуі тиіс. Электр желісіне ерекше назар аудару қажет. Аша розеткаға оңай салынуы тиіс. Сондай-ақ, розетканың орналасқан жеріне және оған қол жетімділіктің ыңғайлылығына ерекше назар аудару керек.
- Розетканың шамадан тыс жүктеліміне жол бермеңіз және кәбілді ұзартпаңыз. Сымды ұзарту өртке немесе электр тогымен зақымдануға әкелуі мүмкін. Қуат баусымын дымқыл қолмен тартпаңыз.
- Кептіру машинасын минус температураның, судың немесе басқа ауа-райының әсеріне ұшырамайтын үй-жайда орнатыңыз және сақтаңыз, бұл үлкен зақым келтіруі және кепілдіктің күшін жоюы мүмкін.

- Кептіру машинасының айналасында тиісті желдетіс қамтамасыз етілуі керек. Желдету саңылауының аймағында мамық, шаң мен кір жиналмағанын бақылаңыз. Бітелген саңылауға байланысты ауа ағынының күші азаяды.
- Кірді кептіру машинасына салмас бұрын, оны кір жуғыш машинада мұқият сығыңыз. Осылайша, сіз кептіруге қажет уақытты, демек электр энергиясын тұтынуды азайта аласыз.
- Кептіру машинасын қолданар алдында жақын жерде жанғыш заттар мен спрейлер жоқ екеніне көз жеткізіңіз. Мұндай құралдың кездейсоқ ағуы кезінде ешқандай жағдайда розеткаға қол тигізбеңіз, «пауза» (кідірту) батырмасын басып, машинаның жұмысын тоқтатыңыз.
- Кептіргіш машинаны, егер ол зақымдалған болса, жаңылыспен жұмыс істесе, ішінара бөлшектелсе, ақаулы болса немесе зақымдалған баусым мен қуат розеткасын қоса алғанда, ешқандай бөлшектер болмаса, пайдаланбаңыз.
- Осы құрылғы коммерциялық мақсаттарда пайдалануға арналмаған.
- Құрылғыны жылжытқан кезде абай болыңыз. Аспапты ашық есігінен немесе шығыңқы бөліктерінен ұстап жылжытпаңыз.

НАЗАР АУДАРЫҢЫЗ!

Кептіргіштің әр немесе бірнеше циклынан кейін сүзгіні тазалау керек. Кірді кептіргішке салмас бұрын, оны кір жуғыш машинада мұқият сығыңыз. Осылайша сіз кептіруге кететін уақытты, яғни электр энергиясын тұтынуды азайта аласыз.

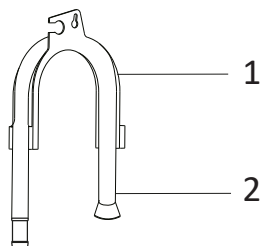
Құрылғының схемасы



1. Құат беру кәбілі.
2. Жоғарғы қақпақ.
3. Шаш жинауға арналған бөлік.
4. Барабан.
5. Сүзгі.
6. Басқару панелі.
7. Есікше.
8. Ауа жинағыш.
9. Конденсатор бөлігінің қақпағы.

Аксессуарлар

- Су төгетін түтік ұстағыш (1).
Су ағызатын шланг (2).
Кептіру себеті.
Пайдалану бойынша нұсқаулық.

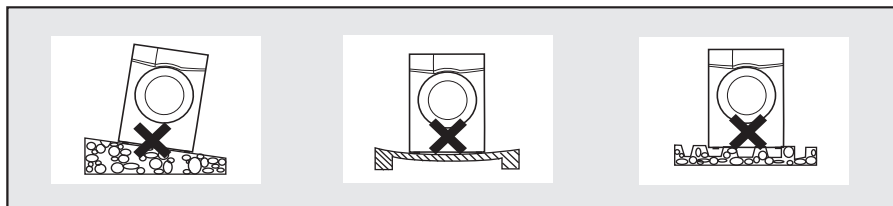


Назар аударыңыз!

Бұл үлгіде тасымалдау болттары жоқ.

Орнату

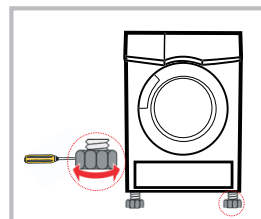
1. Сізге ыңғайлы болу үшін кептіргіш машинаны кір жуғыш машинаның жанына қою ұсынылады.
2. Кептіру машинасын ластанулар жиналмайтын таза жерге орнату керек. Ауа бүкіл құрылғының айналасында еркін айналуы керек. Алдыңғы ауа жинағышты немесе машинаның артындағы ауа жинағыштың торларын жаппаңыз.
3. Құрылғыны пайдалану кезінде діріл мен шуылды барынша азайту үшін оны қатты және тегіс жерге қою ұсынылады.
4. Кептіру машинасының аяқтарын шешпеңіз. Құрылғыны кілемді жабынға және еденнің басқа түрлеріне орнатпаңыз, бұл құрылғының түбіндегі ауаның еркін айналымына кедергі келтіруі мүмкін.



Назар аударыңыз: бұл үлгіде тасымалдау болттары жоқ.

Аяқтарын реттеу

Кептіру машинасын теңдестіру үшін аяқтарын қолыңызбен немесе сомын кілтпен реттеңіз. Кептіру машинасын орнатқаннан кейін оның корпусының төрт бұрышының әрқайсысын кезекпен басыңыз. Егер басу кезінде құрылғы тұрақсыз екендігі анықталса, тиісті аяқты қайта реттеу керек.



Су төгетін түтіктің қосылымы

Назар аударыңыз: ағызу құбыршегін орнату міндетті болып табылмайды. Құрылма үлгісінде су жинауға арналған көзделген.

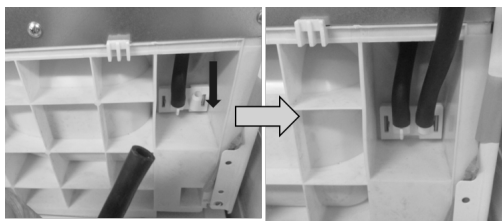
1. Су төгетін түтікті кептіргіштің барабанынан алыңыз да, одан ораманы алыңыз.
2. Түтіктің ұшындағы мөлдір пластикалық коннекторды қысқышпен алыңыз немесе кесіңіз.



3. Оны ажырату үшін кептіргіштің артқы жағында орналасқан су төгетін түтікті тартыңыз. Содан кейін оны сол жақтағы бекіткішке бекітіңіз.



4. Су төгетін түтікті алыңыз да, оның бір ұшын түтік орнына бекітіңіз.



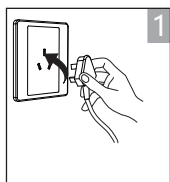
5. Төменде көрсетілгендей U-тәрізді ұстағышты пайдаланып, түтіктің екінші ұшын су төгетін құбырға немесе раковинаға апарыңыз



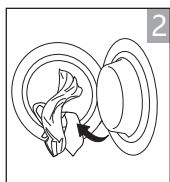
Назар аударыңыз: ағызу құбыршегін биіктігі 120 см-ден жоғары орналастырмау керек және оның ұшын суға батырмау керек.

Пайдалану

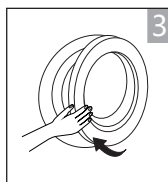
Кептіруді бастау



Қуат беру
көзіне қосыңыз



Киімді салыңыз



Есікті/терезені
жабыңыз



Құрылғыны
қосыңыз



Бағдарламаны
таңдаңыз



Функцияны
таңдаңыз
(қажет болса)



«Старт»
(Бастау)
батырмасын
басыңыз

Кептіруге дайындау

Назар аударыңыз:

- Әрбір пайдалану алдында атанақты жұмсақ дымқыл матамен тазалаңыз.
 - Таза киімді атанаққа жүктеңіз.
 - Қуат баусымын электр желісіне қосыңыз және «Вкл./Выкл.» (Қос./Өшір.) батырмасын басыңыз.
 - «Освежение» (Жаңарту) бағдарламасын таңдаңыз, «Старт/Пауза» (Бастау/Кідіріс) бағдарламасын таңдаңыз.
 - Бағдарлама аяқталғаннан кейін сүзгіні тазалаңыз («Түкті сүзгіні тазарту» және «Конденсаторды тазарту» бөлімін қараңыз).
 - Кептіру кезінде құрылғы компрессордың жұмысына байланысты шуыл шығаруы мүмкін. Бұл қалыпты құбылыс.
1. Кірді кептіру машинасына салмас бұрын, оны кір жуғыш машинада мұқият сығыңыз. Осылайша Сіз кептіруге кететін уақытты, яғни электр энергиясын тұтынуды азайта аласыз.
 2. Қажетті нәтижеге қол жеткізу үшін киімдерді матаның түріне және кептіру бағдарламасына сәйкес сұрыптаңыз.
 3. Киімді кептіру машинасына салмас бұрын, сыдырмаларды, ілмектерді, түймешіктерді, түймелерді және т.б. бекітіңіз.
 4. Кірді шамадан тыс кептірмеңіз, себебі бұл матада қатпарлардың болуына әкелуі мүмкін.
 5. Резеңке бұйымдар мен басқа да серпімді материалдардан жасалған бұйымдарды машинада кептірмеңіз.

6. Кептіру машинасының есігін оның жұмыс циклі толығымен аяқталғаннан кейін ғана ашыңыз. Егер жұмыс аяқталғанға дейін есікті ашсаңыз, ыстық будан немесе жұмыс кезінде қызатын машинаның өзінен термиялық күйік алуға болады.
7. Әр циклдан кейін цикл ұзақтығы мен электр энергиясының шығынына әсер етпейтіндей сүзгіні тазалаңыз және суға арналған контейнерді босатыңыз.
8. Химиялық тазартылған киімді кептіру машинасына салмаңыз.

Құрғақ киімнің салмағы туралы ақпарат

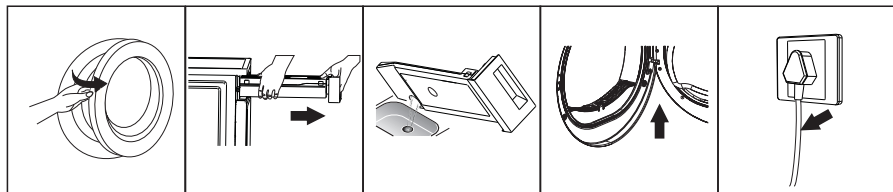
- Кептіру машинасына тым көп киім салмаңыз.
- Су тамшылап тұрған дымқыл киімді машинаға салмаңыз. Бұл кептіру машинасының зақымдалуына немесе тіпті жануына әкелуі мүмкін.
- Машинаға жібек немесе түкті бұйымдарды салмаңыз.
- Киімді машинаға салмас бұрын, жапсырмалардағы таңбаларға назар аударыңыз.

 Аралас маталар (шамамен 800 г)	 Жемпір (шамамен 800 г мақта)	 Джинстер (шамамен 800 г)	 Сүлгілер (шамамен 900 г мақта)
 Бір кісілік төсек-орын жабдығы (шамамен 600 г мақта)	 Жұмыс киімі (шамамен 1120 г мақта)	 Түнгі іш көйлек (шамамен 200 г)	 Ұзын жең көйлек (шамамен 300 г мақта)
 Қысқа жең көйлек (шамамен 180 г мақта)	 Іш киім (шамамен 70 г мақта)	 Шұлық (шамамен 50 г)	

Киім жапсырмаларындағы таңбалар

 Кептіру	 Кептіру және сығу	 Кептіруге және сығуға тыйым салынған	 Кептіруге тыйым салынған
 Тік кептіру	 Сығусыз кептіру	 Көлденең кептіру	 Көлеңкеде кептіру
 Химиялық тазалау	 Химиялық тазалауға тыйым салынған	 Кез келген түрдегі еріткішпен химиялық тазалау	 Көмірсутектерді пайдаланумен химиялық тазалау

Кептіру процесі аяқталғаннан кейін



Есікті ашыңыз және киімдерді шығарыңыз

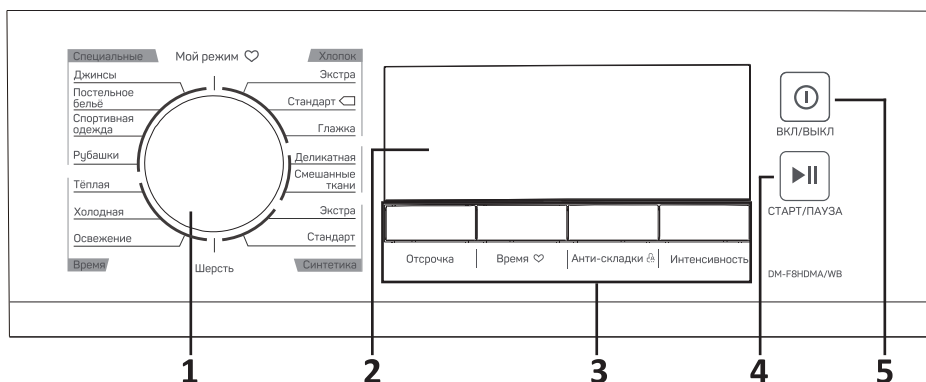
Су жинауға арналған контейнерді алып шығыңыз

Жиналған суды төгіңіз

Сүзгіні тазартыңыз

Құрылғыны электр желісінен ажыратыңыз

Басқару панелі



1. Бағдарламаларды таңдаудың айналмалы реттегіші.
2. Дисплей.
3. Қосымша функциялар батырмалары.
4. «Старт/Пауза» (Бастау/Кідіріс) батырмасы
5. «Вкл./Выкл.» (Қос./Өшір.) батырмасы.

«Вкл./Выкл.» (Қос./Өшір.) батырмасы

Құрылғыны қосу/сөндіру үшін қолданылады.








«Старт/Пауза» (Бастау/Кідіріс) батырмасы

Кептіру бағдарламасын іске қосу/тоқтата тұру үшін қолданылады.

Қосымша функциялар батырмалары

Қосымша кептіру функцияларын қосуға арналған.

Индикаторлар

	Кейінге қалдырылған бастау
	Балалардан бұғаттау
	Уақыт/қате коды
	Сүзгіні тазалау туралы ескерту
	Қарқындылығы
	«Анти-складки» (Анти-қатпарлар) режимінің индикаторы
	«Мой режим» (Менің режимім) режимінің индикаторы

Құрылғымен жұмыс істеу

Бағдарламаны таңдау

1. Құрылғыны қосу үшін «Вкл./Выкл.» (Қос./Өшір.) батырмасын басыңыз.
2. Қажетті кептіру бағдарламасын таңдау үшін айналмалы реттегішті қолданыңыз.
3. Қажет болған жағдайда қосымша атқарымдарды таңдаңыз.
4. «Старт/Пауза» (Бастау/Кідіріс) батырмасын басыңыз.
5. Бағдарлама аяқталғаннан кейін құрылғыны сөндіру үшін «Вкл./Выкл.» (Қос./Өшір.) батырмасын басыңыз.

Ескертпе

Бағдарламаны іске қосқаннан кейін атанақ айнала бастайды, бағдарламаның тиісті фазасының индикаторы жанады, дисплейде қалған кептіру уақыты көрсетіледі.

Қосымша бағдарламалар және функциялар

«Отсрочка» (Кейін қалдыру)

Бағдарламаның басталуын 24 сағатқа дейін кейінге қалдыру үшін қолданылады.

1. Киімді кептіру машинасына салып, есікті жабыңыз.
2. «Вкл./Выкл.» (Қос./Өшір.) батырмасын басыңыз және айналмалы реттегіштің көмегімен қажетті бағдарламаны таңдаңыз.
3. Сіз қосымша «Анти-складки» (Анти-қатпарлар) бағдарламасын қоса аласыз.
4. «Отсрочка» (Кейінге қалдыру) батырмасын басыңыз.
5. Қажетті уақытты таңдау үшін «Отсрочка» (Кейінге қалдыру) батырмасын басыңыз.
6. Жұмысты бастау үшін «Старт/Пауза» (Бастау/Кідіріс) батырмасын басыңыз. Кері уақыт санағының таймері қосылады.
7. Бағдарламаның орындалуын тоқтата тұру үшін «Старт/Пауза» (Бастау/Кідіріс) батырмасын басыңыз.
8. Бастауды кейінге қалдыру бағдарламасын болдырмау үшін «Вкл./Выкл.» (Қос./Өшір.) батырмасын басыңыз.

«Время» (Уақыты)

Кептіру циклінің жұмыс уақытын теңшеу үшін қолданылады. Әр басу бағдарламаның орындалу ұзақтығын 10 минутқа арттырады.

«Интенсивность» (Қарқындылығы)

Кептіру деңгейін теңшеу үшін қолданылады. Барлығы 2 деңгей бар. Кептіру қарқындылығы деңгейін өзгерту негізгі кептіру бағдарламасын орындау басталғанға дейін ғана мүмкін болады.

1. Киімді кептіру машинасына салып, есікті жабыңыз.
2. «Вкл./Выкл.» (Қос./Өшір.) батырмасын басыңыз және айналмалы реттегіштің көмегімен қажетті бағдарламаны таңдаңыз.
3. Кептіру деңгейін теңшеу үшін «Интенсивность» (Қарқындылық) батырмасын басыңыз.
4. Кептіру деңгейлерін теңшеу «Хлопок Глажка» (Мақта Үтіктеу), «Деликатная» (Биязы), «Шерсть» (Жүн), «Время» (Уақыт) бағдарламаларымен қолдалмайды.

«Быстрая сушка» (Жылдам кептіру)

«Хлопок Экстра» (Мақта Экстра), «Хлопок Стандарт» (Мақта Стандарт), «Джинсы», «Постельное бельё» (Төсек-орын жабдығы) бағдарламаларымен қолданылады.

«Анти-складки» (Анти-қатпарлар)

Кептіруден кейін киімдерді үтіктеуді жеңілдету үшін қолданылады.

Әдепкі бойынша, операцияны орындау уақыты 30 минут (120 минутқа дейін ұзартылуы мүмкін). Киімді «Анти-складки» (Анти-қатпарлар) бағдарламасы кезінде алып шығаруға болады.

«Холодная» (Суық), «Шерсть» (Жүн) және «Освежение» (Жаңартудан) басқа барлық бағдарламалар бұл режимді қолдайды.

«Мой режим» (Менің режимім)

Ең жиі қолданылатын жұмыс режиміне жылдам қол жеткізу үшін қолданылады.

1. Қажетті бағдарлама мен қосымша функцияларды таңдаңыз.
2. «Время» (Уақыт) батырмасын 3 секунд бойы басып ұстап тұрыңыз. Бағдарлама құрылғының жадына қосылғандығын білдіретін дыбыстық сигнал естіледі.
3. Осы бағдарламаны таңдау үшін, реттегішті «Мой режим» (Менің режимім) күйіне аударыңыз.
4. Теңшеулерді өзгерту үшін алдыңғы қадамдарды қайталаңыз.

Балалардан бұғаттау

Бұл функция батырмалардың кездейсоқ басылуын болдырмайды.

1. Құрылғы жұмыс істеп тұрған кезде бұғаттауды іске қосу үшін «Анти-складки» (Анти-қатпарлар) батырмасын 3 секунд басып ұстап тұрыңыз. Қосқан кезде «Вкл./Выкл.» (Қос./Өшір.) басқа барлық батырмалар бұғатталады.
2. Бұғаттауды өшіру үшін «Анти-складки» (Анти-қатпарлар) батырмасын 3 секунд басып ұстап тұрыңыз.

Атанақты жарықтандыру

Атанақты жарықтандыруы автоматты түрде киімді жүктеу/шығару үшін машинаның есігін ашқан кезде автоматты түрде қосылады. Жарықтандырудың әдепкі жұмыс уақыты – 1 минут. Жарықтандырудың жұмыс уақытының ұзақтығын теңшеу мүмкін емес. Жарықтандыру құрылғының бағдарламаларды орындау барысында белсенді емес.

Бағдарламаның аяқталуы

Кептіру бағдарламасының соңында атанақ айналуды тоқтатады, дисплейде «0:00» және «End» көрсетіледі. Егер заттар барабаннан шығарылмаса, құрылғы автоматты түрде «Анти-складки» (Анти-қатпар) функциясын іске қосады. Кептіру машинасын босатқаннан кейін «Вкл./Выкл.» (Қос./Өшір.) батырмасын басу арқылы құрылғыны өшіріңіз, содан кейін оны желіден ажыратыңыз.

Ескертпе

- Жұмыста жаңылыстар немесе дисплейде қателер пайда болса, «Ықтимал мәселелер және оларды шешу» бөлімін қараңыз.
- Кептіру кезінде терезе мен тығыздағыш арасында су жиналуы мүмкін, бұл құрылғының жұмысына әсер етпейді.

Кептіру режимінің кестелері

Бағдарлама	Температура, °С	Уақыты	Макс. жүк-төме (кг)	Сипаттауы	Кейін қалдыру
«Хлопок» (Мақта)	45-55	3:10	8.0	Кейіннен сақтау үшін мақтадан жасалған бір қабатты немесе көп қабатты бұйымдарды кептіру	Иә
	40-50	2:40			
	40-50	2:20			
«Деликатная» (Биязы)	35-45	1:05	1.0	Төмен температуралар кезінде қолмен жұға арналған заттарды және нәзік маталардан жасалған заттарды кептіруге арналған	Иә
	40-50	1:30	3.5	Әр түрлі маталардан жасалған заттарды кептіруге арналған	Иә
«Смешанные ткани» (Аралас маталар)	40-50	1:20	3.5	Тығыз немесе көп қабатты синтетикалық маталарды мұқият кептіру	Иә
	35-45	1:10			
«Синтетика»	40-50	0:20	1.0	Үпкілмейтін жүқа синтетикалық маталарды кептіру (жейделер, балалардың заттары, шұлықтар)	Иә
	25-35	0:20	1.0	Жүн бұйымдарын оларға балғындық пен жұмсақтық беру үшін кептіру	
«Шерсть» (Жүн)	40-50	2:30	4.0	Кір жуғыш машинада максималды жылдамдықтан сығылған джинстер немесе басқа киімді кептіру	Иә
	40-50	2:10	4.0	Төсек жабыдықтарын, жаймаларды және басқа да ірі заттарды кептіру	
	35-45	1:00	3.0	Спорттық киімдерді, үлгітеу қажет емес жұқа полиәстер маталарын кептіру	
	35-45	1:00	1.0	Жейделер мен блузгаларды кептіру. Кептіруден кейін заттарды атанақтан шығарып, ілішке іліп қойыңыз	
	40-50	2:40	—	Таңдалған режимге арналған ұсыныстарды қараңыз	
«Мой режим» (Меңің режимім)	25-35	0:10	—	Көп қабатты маталарды (куртешелер, жастықтар, көлемді заттар) жылы ауамен уақыт бойынша кептіру (10-нан 120 минутқа дейін)	Иә
	/	0:10	—	Уақыт бойынша суық ауамен кептіру (10-нан 30 минутқа дейін)	
	25-35	0:20	1.0	Жабық үй-жайда ұзақ уақыт сақталатын немесе істерді кептіру үшін заттарды жаңарту (20-дан 150 минутқа дейін)	

Күту және қызмет көрсету

Су жинауға арналған бөліктен суды ағызу

Кептіру процесінде кірден ылғал алынып, конденсацияланады, нәтижесінде пайда болған су су жинағышқа жиналады.

Әр кептіру циклынан кейін су жинағыштағы суды ағызыңыз.

Назар аударыңыз!

Су конденсаты ауызсу болып табылмайды!

Ешқандай жағдайда бағдарламаны орындау кезінде су жинағышты алып тастамаңыз!

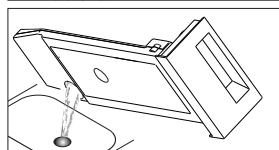
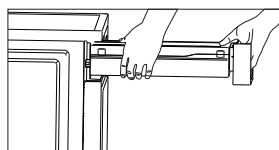
Құрылғыны суға арналған бөліксіз қолданбаңыз.

Егер суға арналған бөлік толығымен толтырылса, құрылғы келесі кептіру циклдарының процесінде тоқтайды, басқару тақтасында ескерту индикаторы «E» жанады.

Бұл жағдайда су конденсатының бағын босатқаннан кейін бағдарламаны қалпына келтіру үшін «Старт/Пауза» (Бастау/Кідіріс) батырмасын басыңыз.

Суды жинауға арналған бөлікті босату үшін:

1. Жәшікті ашыңыз және суға арналған бөлікті абайлап шығарыңыз.
2. Бөліктен суды ағызыңыз.
3. Егер құйғыда түк қабаты болса, оны ағын судың астында шайыңыз.
4. Бөлікті орнына қойыңыз.

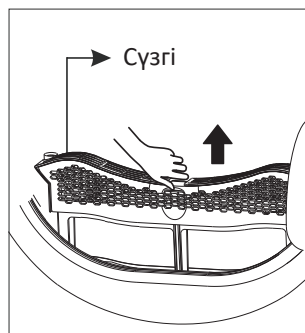


Түкті сүзгіні тазалау

Әр циклдан кейін сүзгіні тазалаңыз:

1. Тазалау алдында құрылғыны желіден ажыратыңыз. Есікті ашыңыз.
2. Сүзгіні жоғары тартып шығарыңыз.
3. Сүзгіні түктен тазартып, оны сумен жуыңыз.
4. Сүзгіні орнына орнатыңыз.

Егер сүзгі дымқыл шүберекпен немесе сумен тазаланса, оны толығымен кептіргеннен кейін орнына қойыңыз.



Ескертпе

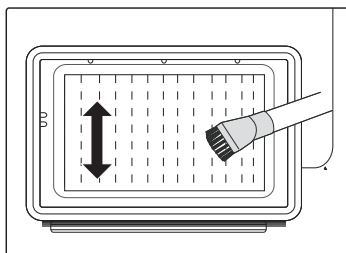
- Сүзгіге түктің жиналуы ауа айналымын қиындатады, бұл циклдің ұзақтығына және электр қуатының шығынына әсер етуі мүмкін. Әр циклден кейін сүзгіні тазалаңыз.
- Құрылғыны сүзгісіз қолданбаңыз.
- Сүзгіні дұрыс бағытта орнатыңыз.

Жылу алмастырғышты тазалау

Назар аударыңыз!

Жарақат алмау үшін жылу алмастырғышқа қол тигізбеңіз.

- Жылу алмастырғышты әр 3 ай сайын шаңды кетіретін саптамасы бар шаңсорғышпен тазалаңыз.
- Жылу алмастырғышты зақымдамау үшін оны тазалау кезінде көп күш жұмсамаңыз.

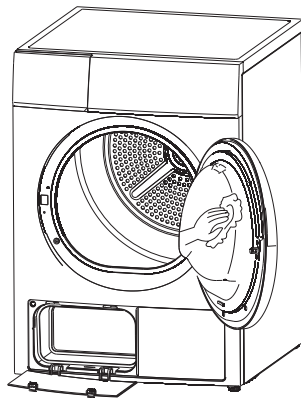


Атанақты және есік бөлігіндегі тығыздағышты тазалау

Назар аударыңыз!

- Тазалау алдында құрылғыны желіден ажыратыңыз.
- Тазалау үшін таза суға малынған дымқыл шүберекті пайдаланыңыз.
- Пластикалық беттер мен құрылғы бөлшектеріне зақым келтірмеу үшін еріткіштерді, абразивті тазартқыштарды, шыныға арналған тазартқыш құралдарды немесе әмбебап құралдарды пайдаланбаңыз.
- Тазалауды биялай киіп орындаңыз.

1. Есікті ішінен және атанақ тығыздағышын тазалаңыз.
2. Атанақ ішіндегі ылғалдылық сездіргісін тазалаңыз.
3. Барлық сүзгілерді алыңыз, тығыздағыштар мен ауа жинағышты тазалаңыз.
4. Құрылғыны қайта қолданар алдында барлық бөлшектерді құрғақ матамен сүртіңіз.



Ықтимал мәселелер және олардың шешімдері

Мәселе	Себеп	Шешім
Кептіру машинасы іске қосылмайды.	Аша розеткаға нашар енгізілген	Ашаны розеткаға қосыңыз
	Құрылғы қосылмаған	Құрылғыны қосыңыз
	Машина есігі ашық	Машинаның есігін ашыңыз
	Кептіру бағдарламасы таңдалмаған	Кептіру бағдарламасын таңдаңыз
	«Старт/Пауза» (Бастау/Кідіріс) батырмасы басылмаған	«Старт/Пауза» (Бастау/Кідіріс) батырмасын басыңыз
Кептіру машинасы қызып кетеді	Сүзгі бітелген	Сүзгіні тексеріңіз және оны тазалаңыз
	Желдетіс шығысы бұғатталған	Желдетіс шығысын босатыңыз
Киім жеткілікті құрғақ емес немесе кептірудің тым ұзақ циклі	Түкті сүзгі және жылу алмастырғыш бітелген	Түкті сүзгіні және жылу алмастырғышты тазалаңыз
	Су жинағыш толған	Су жинағышты босатыңыз
	Ағызу құбыршегінің ақаулығы	Ағызу құбыршегін тексеріңіз.
	Құрылғы маңында бос орын жеткіліксіз.	Құрылғы маңында кеңістікті қамтамасыз етіңіз.
	Ауа жинайтын саңылау ластанған	Ауа жинағышты тазалаңыз
	Бағдарламаның төмен қарқындылығы қойылған немесе кептіру уақыты жеткіліксіз	Қарқындылықтың жоғары деңгейін орнатыңыз немесе кептіру уақытын көбейтіңіз
Киім отырып қалса	Тым ұзақ кептіру циклі	Киім жапсырмаларындағы белгілерді тексеріңіз. Егер зат оңай отырса, оны дымқыл күйге дейін кептіріңіз, содан кейін іліп қойыңыз да, соңына дейін кептіруге қалдырыңыз
Жұмыс кезінде гуілдеген дыбыс	Компрессор жұмысы	Бұл қалыпты құбылыс
Бағдарлама аяқталғаннан кейін құрылғы өшеді	Құрылғы энергия үнемдеу мақсатында өшеді	Бұл қалыпты құбылыс

Мәселе	Себеп	Шешім
Киімдегі түйіртпектер	Бұл мәселе синтетикалық іш киімдермен және мыжылмайтын материалдардан жасалған іш киімдермен орын алады	Материалды жұмсартатын, матаға арналған кондиционерді қолданыңыз. Киімді үтіктемес бұрын, манжеттер мен мойнын арнайы құралмен өңдеңіз. Заттарды теріс аударыңыз
Жұмыс кезіндегі ерекше шуыл	Машинаға тым көп ауыр дымқыл заттар салынған	Машинаға артық жүк салмаңыз
Дисплей жұмыс істемейді	Электр қуаты желісінің мәселесі	Электр қуаттын беруді тексеріңіз.
	Аша розеткаға нашар енгізілген	Ашаны розеткаға қосыңыз
	Кептіру бағдарламасы таңдалмаған	Бағдарламаны таңдаңыз
	Қуат батырмасы басылмаған	«Вкл./Выкл.» (Қос./Өшір.) қуат батырмасын басыңыз.
Дисплейде «Full» индикаторы жанады	Суды жинауға арналған бөлік толы.	Егер бөлік толы болса, одан суды төгіп тастаңыз және құрылғыны қайта қосыңыз
		Егер бөлік толтырылмаса, құрылғыны қайта қосыңыз
		Егер қайта іске қосылғаннан кейін индикатор жоғалмаса, сервистік орталыққа жүгініңіз
Дисплейде индикатор жанады 	Түкті сүзгі бітелген	Түкті сүзгіні тазалаңыз

Назар аударыңыз!

Егер жоғарыда аталған әдістерді орындағаннан кейін мәселе шешілмесе, құрылғыны өшіріңіз, оны электр желісінен ажыратыңыз және авторландырылған сервис орталығына жүгініңіз.

Қате кодтары

Дисплейдегі қате коды	Себеп	Шешім
E32	Ылғалдылық қадағасының қатесі	Авторизацияланған қызмет көрсету орталығына жүгініңіз
E33	Температура датчигінің қателігі	
E82	Байланыс қатесі	
E50	Қозғалтқыш ақаулы	

Назар аударыңыз!

Егер дисплейде басқа қателер көрсетілсе немесе құрылғы жұмыс істемесе, авторландырылған сервис орталығына жүгініңіз.

Техникалық сипаттамалары

Үлгісі	DM-F8HDMA/WB
Номиналды кернеу	220-240 В
Номиналды жиілік	50 Гц
Токтың номиналды күші	4 А
Номиналды қуат	800 Вт
Жүктелетін киімнің ең жоғарғы салмағы	8 кг
Зарядтау уақыты кезінде тұтыну қуаты (P1)	0.8 Вт
Сөндірулі күйде тұтынылатын қуат (P0)	0.4 Вт
Дисплейдің түрі	LED
Кептіру түрі	Конденсация
Кептіруді бақылау	Электронды
Ішкі жарықтандыру	Бар
Қуат көзі баусымының ұзындығы	1.5 м
Мөлдір терезе	Бар
Дыбыстық сигнал	Бар
Ақаулықты тексеру индикаторы	Бар
Балалардан қорғау	Бар
Сақтандырғыш термостат	Бар
Энергия тиімділігінің класы	A++
Бір жылдағы энергия тұтыну	235 кВт·сағ/жыл
Энергия тұтыну (толық жүктеме)	1,9 кВт·сағ/цикл
Энергия тұтыну (толық емес жүктеме)	1,1 кВт·сағ/цикл
Жартылай жүктеме кезіндегі жұмыс уақыты	125 минут
Жұмыс уақыты («Хлопок» (Мақта) бағдарламасы)	162 минут
Толық жүктеме кезіндегі жұмыс уақыты	175 минут
Шу деңгейі	69 дБ
Барабан көлемі	105 л
Барабан жабыны	Мырышталған
Есіктің ашылу бұрышы	170 градус
Өлшемдері (ені x тереңдігі x биіктігі)	595 x 650 x 845 мм
Құрылғының салмағы	49 кг
Электр тогымен зақымдалудан қорғаудың класы	I
Қуат көзі баусымын бекіту түрі	Ү
Қорғаныс дәрежесі	IPX4
Сауда белгісі	DEXP

Энергия тиімділігі туралы ақпарат

Энергетическая эффективность
сушильной машины/Кептіргіш
машинаның энергия тиімділігі

Производитель/Өндіруші

DEXP

Модель/Үлгісі

DM-F8HDMA/WB



СРЕДНЕВЗВЕШЕННОЕ
КОЛИЧЕСТВО
ПОТРЕБЛЯЕМОЙ ЭНЕРГИИ
ТҰТЫНЫЛАТЫН
ЭНЕРГИЯНЫҢ ОРТАША
ӨЛШЕМДІ КӨЛЕМІ

235
кВт·ч/год
кВт·с/жыл



175
мин/цикл



8,0
кг



69
дБ



Монтаждау, сақтау, тасымалдау (көшіру), өткізу және кәдеге жарату ережелері мен шарттары

- Құрылғы қандай да бір монтаждауды немесе тұрақты бекітуді талап етпейді.
- Құрылғыны сақтау қаптамасында өндірушінің және тұтынушының жылытылатын үй-жайларында 5 °С-тан 40 °С-қа дейінгі ауа температурасында және 80 % аспайтын ауаның салыстырмалы ылғалдылығында жүргізілуі тиіс. Үй-жайларда тоттануды тудыратын агрессивті қоспалар (қышқылдардың, сілтілердің булары) болмауы тиіс.
- Құрылғының дұрыс тасымалдауын қамтамасыз ету үшін келесі талаптарды орындау қажет:
 - егер ондайлар бар болса, құрылғының барлық ішкі керек-жарақтарын шығарып алыңыз және оларды бөлек қаптаңыз;
 - оның жұмысқа қабілеттігін және сыртқы көрінісін сақтау үшін құрылғының дұрыс қапталғанына көз жеткізіңіз (ірі габаритті техниканы сынды жерлерінде гофрланған қатырмадан жасалған төсемдері бар полиэтилен немесе көпіршікті қабықшаға орау керек);
 - оның көлік құралы бойынша жылжуын болдырмау үшін құрылғыны белбеулермен сенімді түрде бекітіңіз;
 - сыртқы ортаның әсерін толығымен болдырмау үшін жабылған көлікті ғана пайдаланыңыз;
 - тиеу-түсіру жұмыстарын орындаған кезде қаптамамен барынша ұқыптылықты қамтамасыз етіңіз.
- Құрылғы ұқыппен қолдануды талап етеді, оны шаңның, кірдің, соққылардың, ылғалдың, оттың және т. б. әсерінен қорғаңыз.
- Құрылғыны өткізу жергілікті заңнамаға сәйкес жүргізілуі тиіс.
- Бұйымның қолдану мерзімі аяқталғаннан кейін, оны әдеттегі тұрмыс қалдықтарымен бірге лақтыруға болмайды. Мұның орнына, оны федералдық немесе жергілікті заңнамаға сәйкес кейіннен қайта өңдеу мен кәдеге жарату үшін тиісті электрлік және электрондық жабдықтарды қабылдау пунктіне кәдеге жаратуға өткізу керек. Осы бұйымды кәдеге дұрыс жаратуды қамтамасыз ете отырып, сіз табиғи ресурстарды сақтауға көмектесесіз және тиісінше қолданбау салдарынан қоршаған ортаға және адамдардың денсаулығына келтірілуі мүмкін нұқсанның алдын аласыз. Осы бұйымды қабылдау және кәдеге жарату пункттері туралы толығырақ ақпаратты жергілікті муниципалды органдардан немесе тұрмыс қоқысын шығаратын кәсіпорыннан ала аласыз.
- Аспаптың ақаулығын анықтаған кезде дереу авторластырылған сервистік орталыққа жүгіну немесе аспапты кәдеге жарату керек.

Қосымша ақпарат

Өндіруші: Уси Литтл Сун Электрик Компани Лимитед.
№ 18 Оңтүстік Чанцзян тас жолы, Уси қ., Цзянсу пров., Қытай.

Қытайда жасалған.

Импортер / юр. лицо, принимающее претензии в Казахстане:

ТОО «ДНС КАЗАХСТАН», г. Нұр-Сұлтан, р-н Сарыарқа, пр-т Сарыарқа, зд. 12, Казахстан.

Импорттаушы / Қазақстанда шағымдар қабылдайтын заңды тұлға:

«DNS QAZAQSTAN (ДНС КАЗАХСТАН)» ЖШС, Нұр-Сұлтан қаласы, Сарыарқа ауданы, Сарыарқа даңғылы, 12 ғимарат, Қазақстан.

Тауар КО ТР (ЕАЭО) талаптарына сәйкес келеді.

Бұйымның сыртқы түрі және оның сипаттамалары алдын-ала ескертусіз өзгертілуі мүмкін.

Құрылғының нақты интерфейсі осы нұсқаулықта көрсетілгеннен өзгеше болуы мүмкін.

НАЗАР АУДАРЫҢЫЗ!

Кептіргіштің әр немесе бірнеше циклынан кейін сүзгіні тазалау керек. Кірді кептіргішке салмас бұрын, оны кір жуғыш машинада мұқият сығыңыз. Осылайша сіз кептіруге кететін уақытты, яғни электр энергиясын тұтынуды азайта аласыз.



Өндіріс күні пайдаланушы нұсқаулығының орыс тіліндегі нұсқасында көрсетілген. V.15

Кепілдік талоны

SN/IMEI: _____

Кепілдікке қойған күні: _____

Өндіруші құрылғының кепілдік мерзімінің ішінде үздіксіз жұмыс істеуіне, сондай-ақ материалдары мен құрастырылуында ақаулардың жоқтығына кепілдік береді. Кепілдік мерзімі өнім сатып алынған сәттен бастап есептеледі және тек жаңа өнімдерге қолданылады.

Кепілдікті қызмет көрсетуге, пайдаланушы нұсқаулығына сәйкес өнімді пайдалану шартымен, кепілдік мерзімі ішінде тұтынушының кінәсінен болмаған істен шыққан элементтерді тегін жөндеу немесе ауыстыру кіреді. Элементтерді жөндеу немесе ауыстыру уәкілетті сервис орталықтарының аумағында жүргізіледі.

Кепілдік мерзімі: 36 ай.

Пайдалану мерзімі: 10 жыл.

Сервис орталықтарының өзекті тізімін мына мекенжайдан табуға болады:

<https://www.dns-shop.ru/service-center/>

Кепілдікті міндеттемелер және тегін сервистік қызмет көрсету тауарлардың жинақталымға кіретін төменде аталып өткен керек-жарақтарға, егер оларды ауыстыру бұйымды бөлшектеумен байланысты болмаса, қолданылмайды:

- ҚБП (қашықтықтан басқару пульті) арналған қуат көзінің элементтері (батареялар).
- Қосқыш кәбілдер, антенналар және оларға арналған ұластырғылар, құлаққаптар, микрофондар, «HANDS-FREE» құрылғылары; жиынтықта жеткізілетін әртүрлі типтегі ақпарат тасығыштар, бағдарламалық жасақтама (БЖ) және драйверлер (қоса алғанда, бірақ БЖ-мен шектелмей, бұйымның қатты магниттік дискілеріндегі жинақтағышқа алдын ала орнатылған), сыртқы енгізу-шығару құрылғылары және манипуляторлар.
- Тысқаптар, белдіктер, тасымалдауға арналған баусымдар, монтаждық жарақтар, саймандар, бұйымға қоса берілетін құжаттама.
- Табиғи тозуға ұшырайтын шығын материалдары мен бөлшектер.



Өндіруші келесі жағдайларда кепілдік міндеттемелерін өзіне көтермейді:

- Кепілдік мерзімі аяқталғанда.
- Жеке (тұрмыстық, отбасылық) қажеттіліктерге арналған бұйым кәсіпкерлік қызметті жүзеге асыру үшін, сондай-ақ тікелей тағайындалуына сәйкес келмейтін басқа мақсаттарда пайдаланылған.
- өндіруші бұйымды пайдалану кезінде пайдаланушы нұсқаулығының талаптарын бұзу, бұйымды орнату және оған қызмет көрсету жөніндегі ұсынымдарды, іске қосу қағидаларын (бұйымның өзіне де, онымен түйіскен бұйымдарға да сәйкес келмейтін желілік кернеу әсерінің нәтижесінде туындаған қысқа тұйықталулар), бұйымды сақтау және тасымалдау кезінде бұйым иесі және/немесе үшінші тұлғалар шеккен ықтимал материалдық, моральдық және өзге де залал үшін жауапты болмайды.
- Барлық механикалық зақымданулар: бұйымды пайдалану барысында алынған кетіктер, жарықтар, деформациялар, соққы іздері, майысқан, жаншылған жерлер және т.б.
- Мұндай жұмыстарды жүргізуге уәкілеттігі жоқ адамдардың бөгде түрлендірулері, рұқсатсыз жөндеу іздері бар. Егер ақаулық бұйымның құрылымының немесе сұлбасының өзгеруінен, Өндірушімен қарастырылмаған сыртқы құрылғылардың қосылуынан, Қазақстан Республикасының заңнамасына сәйкес сәйкестік сертификаты жоқ құрылғыны пайдалануынан туындаған болса.
- Егер бұйымның ақаулығы еңсерілмейтін күштің әсерінен (табиғи апаттар, өрт, су тасқыны, жер сілкінісі, тұрмыстық факторлар және Өндірушіге тәуелді емес басқа жағдайлар) немесе Өндіруші болжай алмайтын үшінші тұлғалардың әрекеттерінен туындаса. Ақаулық бұйымның толық немесе ішінара істен шығуына әкелетін, бұйымның ішіне бөгде заттардың, бөтен денелердің, заттардың, сұйықтықтардың, жәндіктердің немесе жануарлардың енуінен, агрессивті ортаның әсерінен, жоғары ылғалдылықтан, жоғары температурадан туындаған.
- Бұйымды сәйкестендіруі (сериялық нөмірі) жоқ немесе сәйкес келмейді. Егер зақымданулар (кемшіліктер) зиянды бағдарламалық жасақтаманың әсерінен туындаса; БЖ жеткізушісінің осы қызметті ұсынуының болмауына байланысты, бұйымның бағдарламалық ресурстарына қолжетімділіктің болмауына әкеп соққан құпиясөздерді (кодтарды) орнату, ауыстыру немесе жоюмен туындаған жағдайда.
- Егер жұмыстың ақаулары қуаттандырушы, кәбілдік, телекоммуникациялық желілердің, радиосигнал қуатының стандарттарға немесе техникалық регламенттерге сәйкес келмеуінен, оның ішінде рельеф ерекшеліктерінен және басқа да осыған ұқсас сыртқы факторлардан, бұйымды желінің әрекет ету шекарасында немесе желінің әрекет ету аймағынан тыс жерде пайдаланылуынан туындаған болса.
- Егер зақымданулар бейстандартты (түпнұсқалық емес) және/немесе сапасыз (зақымдалған) шығыс материалдарын, керек-жарақтарды, қосалқы бөлшектерді, қуаттандыру элементтерін, әртүрлі типтегі ақпарат тасымалдағыштарды (CD, DVD дискілерді, жад карталарын, SIM карталарын, картридждерді қоса алғанда) пайдаланудан туындаса.
- Егер кемшіліктер сәйкес келмейтін контентті алумен, орнатумен және пайдаланумен туындаса (әуендер, графика, бейнетүсірілімдер және басқа файлдар, Java қосымшалары және оған ұқсас бағдарламалар).
- Осы бұйыммен түйісе жұмыс істейтін басқа жабдыққа келтірілген залал үшін.



