

# Пайдалану бойынша нұсқаулық

---

Кептіру машинасы  
DM-F9KHDMA/GW  
DM-F9KHDMA/GB

**DEXP**



<b>ҚҰРЫЛҒЫ МАҚСАТЫ</b> .....	4
<b>САҚТЫҚ ШАРАЛАРЫ</b> .....	4
<b>ЖИНАҚТАЛЫМ</b> .....	6
<b>ҚҰРЫЛҒЫ СХЕМАСЫ</b> .....	7
<b>ОРНАТУ</b> .....	8
Аяқтарды реттеу.....	8
Су төгетін құбыршекті қосу.....	8
Кептіру себетін орнату.....	9
<b>ПАЙДАЛАНУ</b> .....	10
Кептірудің басталуы .....	10
Кептіруге дайындық.....	10
Құрғақ іш киімнің салмағы туралы ақпарат .....	11
Киім құлақшаларындағы таңбалар .....	11
Кептіру процесі аяқталғаннан кейін.....	12
<b>БАСҚАРУ ТАҚТАСЫ</b> .....	12
Индикаторлар .....	13
<b>ҚҰРЫЛҒЫМЕН ЖҰМЫС</b> .....	14
Бағдарламаны таңдау.....	14
Қосымша бағдарламалар мен функциялар.....	14
Бағдарламаның аяқталуы.....	16
Кептіру режимдерінің кестесі .....	17
<b>КҮТІМ ЖӘНЕ ҚЫЗМЕТ КӨРСЕТУ</b> .....	18
Су жинау бөлігінен суды ағызу .....	18
Түкті сүзгіні тазалау.....	18
Жылу алмастырғышты тазалау.....	19
Есік бөлігіндегі барабан мен тығыздағыштарды тазалау.....	19
<b>ЫҚТИМАЛ МӘСЕЛЕЛЕР ЖӘНЕ ОЛАРДЫҢ ШЕШІМІ</b> .....	20
<b>ҚАТЕ КОДТАРЫ</b> .....	22
<b>ТЕХНИКАЛЫҚ СИПАТТАМАЛАРЫ</b> .....	23
<b>ЭНЕРГИЯ ТИІМДІЛІГІ ТУРАЛЫ АҚПАРАТ</b> .....	24
<b>МОНТАЖДАУ, САҚТАУ, ТАСЫМАЛДАУ (ТАСУ), ӨТКІЗУ ЖӘНЕ</b> <b>КӘДЕГЕ ЖАРАТУ ЕРЕЖЕЛЕРІ МЕН ШАРТТАРЫ</b> .....	25
<b>ҚОСЫМША АҚПАРАТ</b> .....	26

# Құрметті сатып алушы!

Біздің өнімдерді таңдағаныңыз үшін рахмет.

Біз сізге жоғары сапа, функционалдылық және дизайн талаптарына сәйкес әзірленген және жасалған бұйымдар мен құрылғыларды ұсынуға қуаныштымыз. Пайдалануды бастамас бұрын, сіздің қауіпсіздігіңізге қатысты маңызды ақпаратты, сондай-ақ өнімді дұрыс пайдалану және күту бойынша ұсыныстарды қамтитын осы нұсқаулықты мұқият оқып шығыңыз. Осы нұсқаулықтың сақталуына назар аударыңыз және оны өнімді одан әрі пайдалану кезінде анықтамалық материал ретінде пайдаланыңыз.

## ҚҰРЫЛҒЫ МАҚСАТЫ

Кептіргіш тоқыма бұйымдары мен машинада кептіруге жарамды сыртқы киімдерді кептіру үшін үй шаруашылығында пайдалануға арналған.

## САҚТЫҚ ШАРАЛАРЫ

- Кептіргіш тек үй ішінде пайдалануға арналған.
- Бұл құрылғыны 8 жасқа дейінгі балалар, физикалық, сенсорлық немесе ақыл-ой қабілеттері шектеулі және тәжірибесі немесе білімі жеткіліксіз адамдар, егер олардың қауіпсіздігіне жауапты адамның бақылауында болса немесе электр құралын қауіпсіз пайдалануға мүмкіндік беретін және оларға байланысты қауіп, онымен түйіндес келетін пайдалану туралы, түсінік беретін тиісті нұсқаулар алса, пайдалана алмайды.
- Кептіру машинаны жууға арналған өнеркәсіптік химиялық заттар қолданылған кірге қолдануға болмайды.
- Лас кірді машинада кептірмеңіз.
- Егер кір бұрын ыстық сумен кір жуғыш заттың тиісті мөлшерімен жуылмаған, жанармай немесе жанғыш материалдармен жуылған, тазартылған, сіңдірілген немесе ластанған болса (өсімдік майы, ацетон, спирт, бензин, керосин, дақ кетіргіштер, скипидар, балауыз, бояу, заттар, балауызды кетіретін заттар, шашқа арналған лак), оны машинада ешқашан кептірмеңіз. Тоқыма бұйымдарын жеткіліксіз тазарту кептіру процесі аяқталғаннан кейін де немесе кептіру машинадан кірді алып тастағаннан кейін де кірдің өздігінен жаныуына әкелуі мүмкін.
- Резеңке бұйымдарды немесе резеңке табаны немесе астары бар бұйымдарды, көбікпен, латекспен толтырылған жастықтарды, пластмассадан, полиэтиленнен және қағаздан жасалған бұйымдарды, душқа арналған қалпақшаларды, су өткізбейтін бұйымдарды, қайта пайдалануға болатын жаялықтарды, қақпақтарды машинада кептірмеңіз.
- Мата жұмсартқыш және ұқсас күтім өнімдері кондиционерді қолдану жөніндегі нұсқаулықта көрсетілгендей ғана қолданылуы керек.
- Кептіру машинаның соңғы циклі жылусыз жасалады (салқындату циклі).
- Кептіру машинаны кептіру циклінің соңына дейін ешқашан тоқтатпаңыз, егер барлық кір бірден төгілмесе және салқындату үшін ілінбесе.

- Кептіру машинаны есіктің сыртына, жылжымалы есіктің артына, сондай-ақ ашылу бағыты құрылғының есігінің ашылу бағытына қарама-қарсы болатын есіктің артына орнатуға болмайды. Үй-жайда кептіргіш машинаны орнату есіктің міндетті кедергісіз ашылуын ескере отырып жүргізілуі тиіс.
- Құрылғыны пайдалану немесе қызмет көрсету кезінде оны ешбір жағдайда аудармаңыз.
- Кептіру машинаға жанармай және жанғыш заттардың буларына малынған ауаны жібермеңіз. Өрт қаупі!
- Кірді кептіру машинаға салмас бұрын, киім қалталарын бөгде заттардан (мысалы, оттықтар, сіріңкелер) босатыңыз.
- Кептіргішті кілемге қоймаңыз, егер үйіңді биіктігі машинаның түбінің астындағы ауа айналымына кедергі келтірсе.
- Қауіпті жағдайларды болдырмау үшін зақымдалған қуат сымын өндіруші, оның сервистік техникалық қызмет көрсету жөніндегі өкілі немесе тиісті біліктілігі бар өзге де маман ауыстыруға тиіс.
- Үш жасқа дейінгі балалар кептіру машинаның жанында тек ересектердің бақылауында бола алады.
- Құрылғыны орнату толығымен аяқталғаннан кейін ғана қуат көзіне қосыңыз.
- Тазалау немесе техникалық қызмет көрсету алдында кептіру машинаны қуат желісінен ажырату керек.
- Егер құрылғы ұзақ уақыт пайдаланылмаса, оны қуат көзінен ажыратыңыз.
- Құрылғының есігіне сүйенбеңіз. Шыны есік жұмыс кезінде қатты қызып кетуі мүмкін. Жұмыс кезінде балалар мен үй жануарларының құрылғымен тікелей байланыста болуына жол бермеңіз.
- Электр желісінің кернеуі мен жиілігі құрылғының сипаттамаларына сәйкес келуі керек екенін ескеріңіз.
- Құрылғыны құрылғының сипаттамаларында көрсетілгеннен төмен кернеуі бар электр желісіне қоспаңыз.
- Қуат кәбілінің ашасын дымқыл қолмен ұстамаңыз.
- Сіздің қауіпсіздігіңіз үшін қуат кәбілінің қосқышы жерге тұйықталған қос полюсті розеткаға қосылуы керек. Қуат розеткасының дұрыс және сенімді жерге тұйықталуын мұқият тексеріп, көз жеткізіңіз.
- Бұл кептіргіш тек тұрмыстық пайдалануға арналған.
- Қуат сымын тиісті қорғауды қамтамасыз етіңіз. Қуат сымы адамдарға және басқа заттарға тиіп кетпейтіндей және зақымдалмайтындай етіп жақсы бекітілуі керек. Қуат желісіне ерекше назар аудару керек. Аша розеткаға оңай енуі керек. Сондай-ақ, розетканың орналасқан жеріне және оған қол жетімділіктің ыңғайлылығына ерекше назар аудару керек.
- Розетканың шамадан тыс жүктелуіне жол бермеңіз және кәбілді ұзартпаңыз. Сымның ұзаруы өртке немесе электр тогының соғуына әкелуі мүмкін. Білғал қолмен қуат сымын тартпаңыз.
- Кептіру машинаны нөлден төмен температураға, суға немесе басқа ауа-райына ұшырамайтын жерде орнатыңыз және сақтаңыз, бұл үлкен зақым келтіруі және кепілдіктің күшін жоюы мүмкін.
- Кептіру машинаның айналасында тиісті желдету қамтамасыз етілуі керек. Желдеткіш аймағында мамық, шаң және кірдің жиналмағанын қадағалаңыз. Бітелген тесік ауа ағынының күшін азайтады.

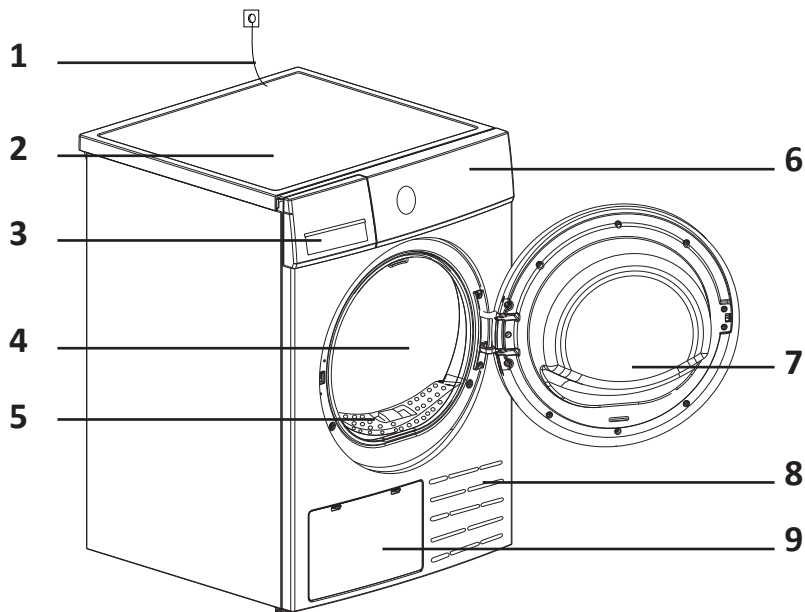
- Кептіру машинаны қолданар алдында жақын жерде жанғыш заттар мен спрейлер жоқ екеніне көз жеткізіңіз. Мұндай құрал кездейсоқ ағып кеткен жағдайда, ешқандай жағдайда розеткаға қол тигізбеңіз, «кідірту» батырмасын басу арқылы машинаның жұмысын тоқтатыңыз.
- Егер кептіргіш зақымдалған болса, үзіліспен жұмыс істесе, ішінара бөлшектелсе, ақаулы болса немесе зақымдалған сым мен қуат розеткасын қоса, бөлшектер болмаса, кептіру машинаны пайдаланбаңыз.
- Бұл құрылғы коммерциялық мақсатта пайдалануға арналмаған.
- Құрылғыны жылжытқанда абай болыңыз. Құрылғыны ашық есіктің немесе шығыңқы бөліктердің артына жылжытпаңыз.

### **НАЗАР АУДАРЫҢЫЗ!**

- Кептіру машинаның әр немесе бірнеше циклінен кейін сүзгіні тазалау керек.
- Кірді кептіру машинаға салмас бұрын, оны кір жуғыш машинада мұқият сығыңыз. Осылайша сіз кептіруге кететін уақытты, яғни электр энергиясын тұтынуды азайта аласыз.

## **ЖИНАҚТАЛЫМ**

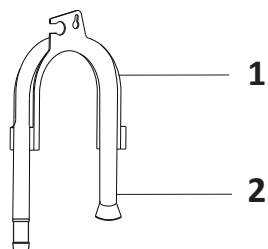
- Құрылғы.
- Су төгетін түтік ұстағыш.
- Кептіру себеті.
- Пайдалану бойынша нұсқаулық



1. Қуат кәбілі.
2. Жоғарғы қақпақ.
3. Су жинау бөлімі.
4. Барабан.
5. Сүзгі.
6. Басқару тақтасы.
7. Есік.
8. Ауа тартқыш.
9. Төменгі сүзгісі бар бөлім қақпағы.

### Аксессуарлар

1. Су төгетін түтік ұстағыш.
2. Су төгетін түтік.

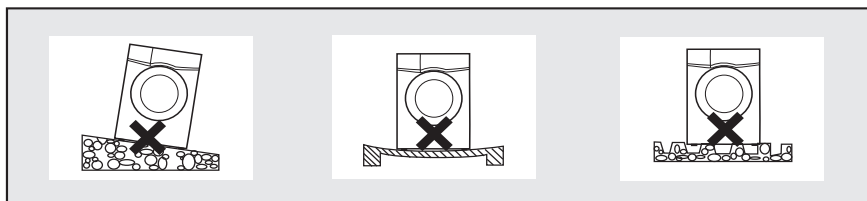


### НАЗАР АУДАРЫҢЫЗ!

Бұл үлгіде тасымалдау болттары жоқ.

## ОРНАТУ

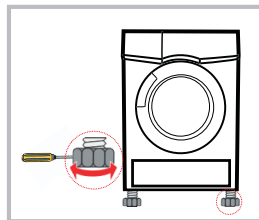
1. Сізге ыңғайлы болу үшін кептіру машинаны кір жуғыш машинаның жанына орнату ұсынылады.
2. Кептіру машина кір жиналмайтын таза жерге орнатылуы керек. Ауа бүкіл құрылғыда еркін айналуы керек. Машинаның артқы жағындағы алдыңғы ауа тартқышты немесе ауа сорғыш торларын жаппаңыз.
3. Құрылғыны пайдалану кезінде діріл мен шуды азайту үшін оны қатты және тегіс жерге қою керек.
4. Кептіру машинаның аяқтарын шешпеңіз. Құрылғыны кілемге және еденнің басқа түрлеріне орнатпаңыз, бұл құрылғының түбінің астындағы ауа айналымына кедергі келтіруі мүмкін.



## АЯҚТАРДЫ РЕТТЕУ

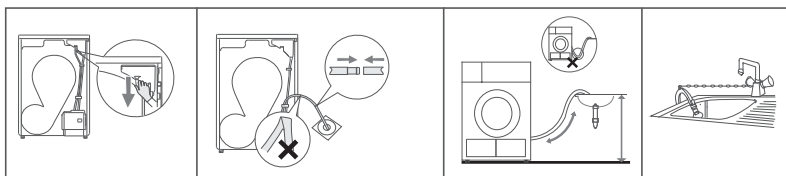
Кептіру машинаны тегістеу үшін аяқтарды қолыңызбен немесе кілтпен реттеңіз.

Кептіру машинаны орнатқаннан кейін оның корпусының төрт бұрышының әрқайсысын ретімен басыңыз. Егер басқан кезде құрылғының тұрақсыз екендігі анықталса, тиісті аяқты қайта реттеу керек.



## СУ ТӨГЕТІН ҚҰБЫРШЕКТІ ҚОСУ

- Су төгетін түтікті су жинайтын бөліктің тесігінен шығарыңыз.
- Су төгетін түтікті су төгетін тесікке, раковинаға немесе ваннаға салыңыз. Шлангтың бүгілмегеніне және құбырдың суға батпағанына көз жеткізіңіз.
- Су төгетін шлангты еден деңгейінен 120 см-ден аспайтын биіктікте орналастыру керек. Су төгетін түтіктің ұзындығы — 200 см.
- Шланг ұстағышын раковинаның шетіне немесе басқа жерге су қысымымен босатылмайтындай етіп бекітіңіз. Құбыршекті мықтап бекіту ағып кетуді болдырмауға көмектеседі.



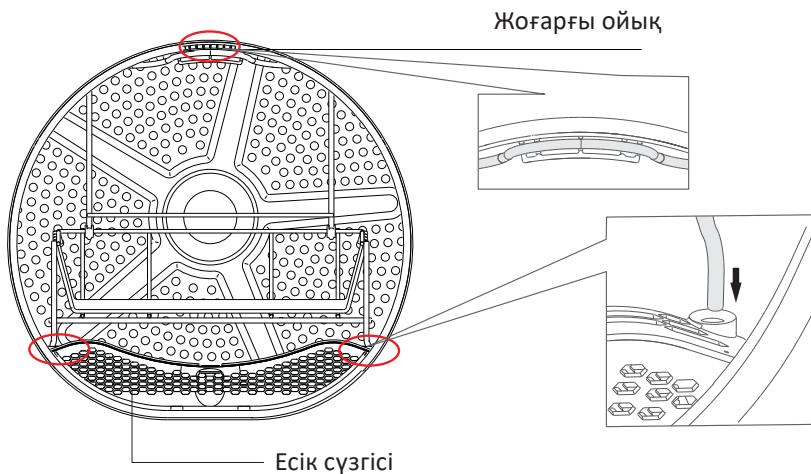
## НАЗАР АУДАРЫҢЫЗ!

- Су төгетін түтікті орнату міндетті емес. Үлгінің құрылымында су жинауға арналған бөлім бар.
- Су төгетін түтіктің биіктігі 120 см-ден аспауы керек және оның ұшын суға батырмау керек.

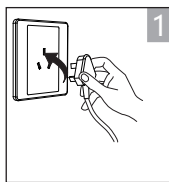
## КЕПТІРУ СЕБЕТІН ОРНАТУ

Кептіру себеті барабанда кептіруге жарамсыз заттарды кептіруге арналған: бас киімдер, аяқ киімдер, жүннен және плюштен жасалған бұйымдар.

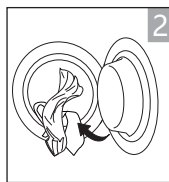
- Себетте кептіру кезінде стандартты режимді қолданыңыз.
- Кептіру себетін орнату үшін алдымен оның төменгі бөлігін есік сүзгісінің жанындағы тесіктерге орнатыңыз, содан кейін төмендегі диаграммада көрсетілгендей барабанның жоғарғы жағындағы жоғарғы ойыққа іліңіз.



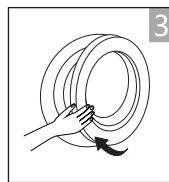
## КЕПТІРУДІ БАСТАУ



Қуат көзіне қосыңыз



Кірді жүктеңіз



Есікті жабыңыз



Құрылғыны қосыңыз

Бағдарламаны таңдаңыз

Функцияны таңдаңыз (қажет болса)

«Старт» батырмасын басыңыз.

## КЕПТІРУГЕ ДАЙЫНДЫҚ

### НАЗАР АУДАРЫҢЫЗ!

- Бірінші қолданар алдында барабанды жұмсақ шүберекпен тазалаңыз.
  - Таза кірді барабанға салыңыз.
  - Қуат сымын электр желісіне қосып, «Қосу/Өшіру» батырмасын басыңыз.
  - «Сергіту» бағдарламасын таңдап, «Старт/Кідірту» батырмасын басыңыз.
  - Бағдарлама аяқталғаннан кейін сүзгіні тазалаңыз («Түкті сүзгіні тазалау» бөлімін қараңыз).
- Кептіру кезінде құрылғы компрессордың жұмысынан туындаған шу шығаруы мүмкін. Бұл қалыпты жағдай.

1. Кірді кептіру машинаға салмас бұрын, оны кір жуғыш машинада мұқият сығыңыз. Осылайша сіз кептіруге кететін уақытты, яғни электр энергиясын тұтынуды азайта аласыз.
2. Қажетті нәтиже алу үшін кірді мата түріне және кептіру бағдарламасына сәйкес сұрыптаңыз.
3. Кірді кептіру машинаға салмас бұрын, сыдырмаларды, ысырмаларды, батырмаларды, түймелерді және т. б.
4. Кірді шамадан тыс кептірмеңіз, себебі бұл матаның қыртыстарына әкелуі мүмкін.

5. Резеңке бұйымдар мен басқа серпімді материалдардан жасалған бұйымдарды машинада кептірмеңіз.
6. Кептіргіштің есігін оның жұмыс циклі толығымен аяқталғаннан кейін ғана ашыңыз. Егер сіз жұмыс аяқталғанға дейін есікті ашсаңыз, сіз ыстық будан немесе жұмыс кезінде қызатын машинаның өзінен термиялық күйік ала аласыз.
7. Сүзгіні тазалаңыз және әр циклден кейін су ыдысын босатыңыз, бұл циклдің ұзақтығына және электр қуатын тұтынуға әсер етпейді.
8. Кептіру машинаға құрғақ тазаланған кірді салмаңыз.

## ҚҰРҒАҚ ІШ КИІМНІҢ САЛМАҒЫ ТУРАЛЫ АҚПАРАТ

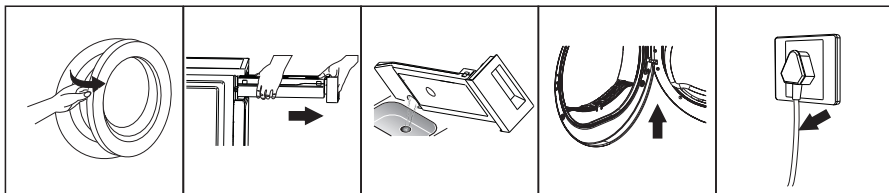
- Кептіру машинаға тым көп кір салмаңыз.
- Су тамшылап тұрған дымқыл кірді көлікке салмаңыз. Бұл кептіру машинаның зақымдалуына немесе тіпті өртенуіне әкелуі мүмкін.
- Жібек немесе жүннен жасалған бұйымдарды машинаға салмаңыз.
- Кірді машинаға салмас бұрын, құлақшалардағы таңбаларға назар аударыңыз.

 Аралас маталар (шамамен 800 г)	 Кофта (шамамен 800 г мақта)	 Джинс (шамамен 800 г)	 Сүлгілер (шамамен 900 г мақта)
 Бір кісілік төсек-орын жабыдығы (шамамен 600 г мақта)	 Жұмыс киімі (шамамен 1120 г мақта)	 Түнгі көйлек (шамамен 200 г)	 Ұзын жеңді көйлек (шамамен 300 г мақта)
 Қысқа жеңді көйлек (шамамен 180 г мақта)	 Ішкі киім (шамамен 70 г мақта)	 Шұлықтар (около 50 г)	

## КИІМ ҚҰЛАҚШАЛАРЫНДАҒЫ ТАҢБАЛАР

 Кептіру	 Кептіру және сығу	 Кептіру және сығуға тыйым салынады	 Кептіруге тыйым салынады
 Тік кептіру	 Сығымсыз кептіру	 Көлденең кептіру	 Көлеңкеде кептіру
 Химиялық тазалау	 Химтазалауға тыйым салынады	 Кез келген түрдегі еріткішпен химтазалау	 Көмірсутектерді пайдаланып химтазалау

## КЕПТИРУ ПРОЦЕСІ АЯҚТАЛҒАННАН КЕЙІН



Есікті ашып  
кірді алыңыз

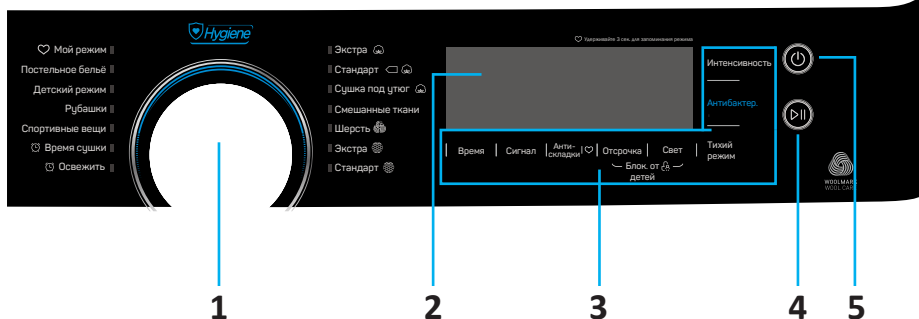
Су жинайтын  
контейнерді  
алыңыз

Жиналған суды  
төгіп тастаңыз

Сүзгіні тазалаңыз

Құрылғыны  
электр желісінен  
ажыратыңыз

## БАСҚАРУ ТАҚТАСЫ



1. Бағдарламаны таңдаудың айналмалы реттегіші.
2. Дисплей.
3. Қосымша функциялар батырмалары.
4. «Старт/Кідірту» батырмасы.
5. «Қосу/Өшіру» батырмасы.



Киім жапсырмасындағы нұсқауларға және осы машинаның өндірушісінің нұсқауларына сәйкес жуылған және кептірілген жағдайда Woolmark Company компаниясы бұл машинадағы жүнді кептіру циклін машинада жууға болатын жүннен жасалған бұйымдарды кептіру үшін сынап көрді және мақұлдады.  
M2120: DM-F9KHDMA/GW.

## «Қосу/Өшіру» батырмасы

Құрылғыны қосу/өшіру үшін қолданылады.

## «Старт/Кідірту» батырмасы

Кептіру бағдарламасын бастау/кідірту үшін қолданылады.

## Қосымша функциялар батырмалары

Қосымша кептіру функцияларын қосу үшін қолданылады.

### ИНДИКАТОРЛАР

	Мақта
	Синтетика
	Балалардан құлыптау
	Уақыт/қате коды
	Кептіру циклінің күйі
	Сүзгіні тазалау туралы ескерту
	Су бөлімін тазалау туралы ескерту
	Кептіру қарқындылығы
	Артқы жарық
	Дыбыстық сигнал индикаторы
	«Менің режимім» режимінің индикаторы
	«Тыныш» режим индикаторы
	«Бактерияға қарсы» режим индикаторы
	Уақыт

### БАҒДАРЛАМАНЫ ТАҢДАУ

1. Құрылғыны қосу үшін «Қосу/Өшіру» батырмасын басыңыз.
2. Қажетті кептіру бағдарламасын таңдау үшін айналмалы реттегішті пайдаланыңыз.
3. Қажет болса, қосымша функцияны таңдаңыз.
4. «Старт/Кідірту» батырмасын басыңыз.
5. Бағдарлама аяқталғаннан кейін құрылғыны өшіру үшін «Қосу/Өшіру» батырмасын басыңыз.

#### ЕСКЕРТУ

Бағдарлама іске қосылғаннан кейін барабан айнала бастайды, қалған кептіру уақыты дисплейде көрсетіледі.

### ҚОСЫМША БАҒДАРЛАМАЛАР МЕН ФУНКЦИЯЛАР

#### Сигнал

Ол жұмыс аяқталғаннан кейін дыбыстық сигналды қосу/өшіру / батырмаларды басу / берілген бағдарламаның дұрыс емес параметрлері үшін қолданылады (мысалы, құрылғы жұмыс істеп тұрған кезде бағдарламаны ауыстырған кезде). Әдепкі бойынша сигнал қосылады. Дыбыстық сигналды өшіру үшін батырманы басыңыз.

#### Кейінге қалдыру

Бағдарламаны 12 сағатқа дейін бастауды кейінге қалдыру үшін қолданылады.

1. Кірді кептіргішке салыңыз да, есікті жабыңыз.
2. «Қосу/Өшіру» батырмасын басып, айналмалы басқару құралын пайдаланып қажетті бағдарламаны таңдаңыз.
3. «Кейінге қалдыру» батырмасын басыңыз.
4. Қажетті уақытты таңдау үшін «Кейінге қалдыру» батырмасын басыңыз.
5. Бастау үшін «Старт/Кідірту» батырмасын басыңыз. Кері санақ таймері қосылады.
6. Бағдарламаның орындалуын кідірту үшін «Старт/Кідірту» батырмасын басыңыз.
7. Кейінге қалдыру бағдарламасын болдырмау үшін «Қосу/Өшіру» батырмасын басыңыз.

#### Уақыт

«Уақыт бойынша кептіру» немесе «Сергіту» бағдарламасын таңдағанда кептіру циклінің орындалу уақытын реттеу үшін қолданылады. Әр түрті бағдарламаның орындалу ұзақтығын 10 минутқа арттырады.

## Қарқындылық

Дренаж деңгейін реттеу үшін қолданылады. Кептіру қарқындылығы деңгейінің өзгеруі негізгі кептіру бағдарламасы басталғанға дейін ғана мүмкін болады.

1. Кірді кептіргішке салыңыз да, есікті жабыңыз.
2. «Қосу/Өшіру» батырмасын басып, айналмалы басқару құралын пайдаланып қажетті бағдарламаны таңдаңыз.
3. Дренаж деңгейін реттеу үшін «Қарқындылық» батырмасын басыңыз.
4. Құрғату деңгейін баптау «Жүн», «Уақыт бойынша кептіру», «Сергіту» бағдарламаларымен қолдау көрсетілмейді.

## Тыныш режим

Шуды азайту үшін барабанның айналу жылдамдығы төмендейді және кептіру уақыты артады.

## Бүктеуге қарсы

Кептіруден кейін заттарды үтіктеуді жеңілдету үшін қолданылады.

Әдепкі бойынша, операцияның орындалу уақыты 60 минут (30 және 90 минутқа өзгертілуі мүмкін). Кірді «Бүктеуге қарсы» бағдарламасы кезінде шығаруға болады.

«Жүн» және «Сергіту» бағдарламаларынан басқа барлық бағдарламалар осы режимді қолдайды.

## Менің режимім

Ең жиі қолданылатын жұмыс режиміне жылдам қол жеткізу үшін қолданылады.

1. Қажетті бағдарлама мен қосымша функцияларды таңдаңыз.
2. «Бүктеуге қарсы» батырмасын 3 секунд басып тұрыңыз. Дыбыстық сигнал естіледі, яғни бағдарлама құрылғының жадына қосылады.
3. Бұл бағдарламаны таңдау үшін реттегіш «Менің режимім» күйіне бұраңыз.
4. Баптауларды өзгерту үшін алдыңғы қадамдарды қайталаңыз.

## Балалардан құлыптау

Бұл функция батырмаларды кездейсоқ басудың алдын алуға мүмкіндік береді.

1. Құрылғы жұмыс істеп тұрған кезде құлыпты іске қосу үшін «Кейінге қалдыру» және «Артқы жарық» батырмаларын 3 секунд басып тұрыңыз. Қосылған кезде «Қосу/Өшіру» қоспағанда, барлық батырмалар құлыпталады, дисплейде тиісті индикатор көрсетіледі.
2. Құлыпты өшіру үшін «Кейінге қалдыру» және «Артқы жарық» батырмаларын 3 секунд басып тұрыңыз.

## Артқы жарық

Барабанның артқы жарығын қосады/өшіреді. Артқы жарық 2 режимде жұмыс істейді:

1. Артқы жарық тиісті батырманы басқаннан кейін 3 минут ішінде жұмыс істейді.

2. Құрылғының есігі ашылған кезде артқы жарық автоматты түрде 1 минутқа қосылады.

### **Бактерияға қарсы режим**

Кептіру кезінде кірді зарарсыздандыру үшін қолданылады.

Бағдарламаны таңдағаннан кейін «Бактерияға қарсы» батырмасын басыңыз.

Бағдарламаны болдырмау үшін батырманы қайтадан басыңыз.

Бұл режимді жеңіл, жұқа немесе нәзік маталардан жасалған зығыр маталар үшін абайлап қолданыңыз.

### **БАҒДАРЛАМАНЫҢ АЯҚТАЛУЫ**

Кептіру бағдарламасы аяқталғаннан кейін барабан айналуы тоқтатады, дисплейде «0:00» және «End» көрсетіледі. Егер заттар барабаннан шығарылмаса, құрылғы автоматты түрде «Бүктеуге қарсы» функциясын іске қосады. Кептіргішті түсіргеннен кейін «Қосу/Өшіру» батырмасын басу арқылы құрылғыны өшіріңіз, содан кейін оны ажыратыңыз.

#### **ЕСКЕРТУ**

- Егер ақаулар пайда болса немесе дисплейде қателер пайда болса, «Ықтимал мәселелер және олардың шешім» бөлімін қараңыз.
- Кептіру кезінде терезе мен тығыздағыш арасында су жиналуы мүмкін, бұл құрылғының жұмысына әсер етпейді.

## КЕПТІРУ РЕЖИМДЕРІНІҢ КЕСТЕСІ

Бағдарлама	Темп., °С	Уақыт	Макс. жүктеу	Сипаттама	Кейінге қалдыру	Уақыт
Мақта	Қосымша 45–55	4:20	9.0	Кейіннен сақтау үшін мақтадан жасалған бір қабатты немесе көп қабатты бұйымдарды кептіру	Иә	Жоқ
	Стандарт 40–50	3:30				
	Үтік үшін кептіру 40–50	2:40				
Аралас маталар	40–45	2:00	3.5	Матаның әртүрлі түрлерінен заттарды кептіру үшін	Иә	Жоқ
Синтетика	Қосымша 40–45	1:50	3.5	Тығыз немесе көп қабатты синтетикалық маталарды мұқият кептіру	Иә	Жоқ
	Стандарт 40–45	1:30		Үтіктемейтін жұқа синтетикалық маталарды кептіру (жейделер, балалар заттары, шұлықтар)		
Жүн	45–50	3:00	1.0	Жүннен жасалған бұйымдарды балғындық пен жұмсақтық беру үшін кептіру	Иә	Жоқ
Менің режимім	40–50	3:30	—	Таңдалған режимге арналған ұсыныстарды қа- раңыз	Иә	—
Төсек-орын	40–50	2:50	4.5	Төсек-орындарды, жаймаларды және басқа да үлкен заттарды кептіру	Иә	Жоқ
Балалар режимі	40–45	1:40	1.0	Балалар киімін кептіру үшін	Иә	Жоқ
Жейделер	40–45	1:20	1.0	Көйлектер мен блузкаларды кептіру. Кептіруден кейін заттарды барабаннан шығарып ілгішке іліп қойыңыз	Иә	Жоқ
Спорттық заттар	40–45	2:20	3.0	Спорттық киімдерді, үтіктеуді қажет етпейтін жұқа полиэстер маталарды кептіру	Иә	Жоқ
Уақыт	Кептіру уақыты	25–35	3.0	Көп қабатты маталарды (курткалар, жастықтар, көлемді заттар) жылы ауамен уақыт бойынша кептіру (10-нан 180 минутқа дейін)	Иә	Иә
	Сергіту	25–35	1.0	Жабық бөлмеде ұзақ уақыт сақталатын заттарды сергіту немесе иістерді кетіру үшін (20-дан 150 минутқа дейін)		

### СУ ЖИНАУ БӨЛІГІНЕН СУДЫ АҒЫЗУ

Кептіру процесінде кірден ылғал алынып, конденсацияланады және нәтижесінде пайда болатын су су жинағышта жиналады.

Әр кептіру циклінен кейін су жинағыштан суды төгіп тастаңыз.

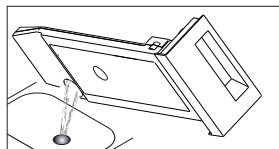
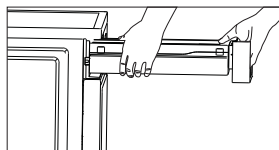
#### НАЗАР АУДАРЫҢЫЗ!

- Су конденсаты ауыз су емес!
- Бағдарламаны орындау кезінде ешқандай жағдайда су жинағышты алып тастамаңыз!
- Су қоймасы жоқ құрылғыны пайдаланбаңыз.

Егер су бөлімі толығымен толтырылса, құрылғы келесі кептіру циклдері кезінде тоқтайды, басқару тақтасында «E» ескерту индикаторы жанады. Бұл жағдайда конденсацияланған резервуарды босатқаннан кейін бағдарламаны жалғастыру үшін «Старт/Кідірту» батырмасын басыңыз.

Су жинайтын бөлікті босату үшін:

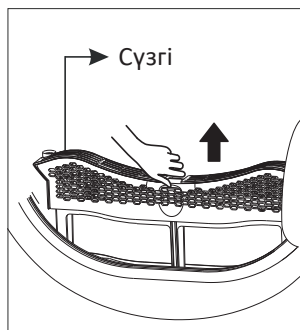
1. Қорапты ашып, су бөлігін ақырын алыңыз.
2. Бөлімді ағызыңыз.
3. Егер шұңқырда түк қабаты болса, оны ағынды сумен шайыңыз.
4. Бөлімді орнына қойыңыз.



### ТҮКТІ СҮЗГІНІ ТАЗАЛАУ

Әр циклден кейін сүзгіні тазалаңыз:

1. Тазалау алдында құрылғыны розеткадан ажыратыңыз. Есікті ашыңыз.
2. Сүзгіні жоғары қарай тартып алыңыз.
3. Сүзгіні қадалардан тазалаңыз, оны сумен шайыңыз.
4. Сүзгіні орнына қойыңыз. Егер сүзгі дымқыл шүберекпен немесе сумен тазаланса, оны толығымен құрғағаннан кейін орнына қойыңыз.



#### ЕСКЕРТПЕЛЕР

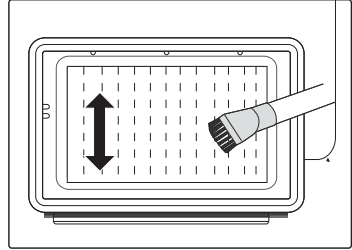
- Сүзгіде қаданың жиналуы ауа айналымын қиындатады, бұл циклдің ұзақтығына және электр қуатын тұтынуға әсер етуі мүмкін. Әр циклден кейін сүзгіні тазалаңыз.
- Сүзгісіз құрылғыны пайдаланбаңыз.
- Сүзгіні дұрыс бағытта орнатыңыз.

## ЖЫЛУ АЛМАСТЫРҒЫШТЫ ТАЗАЛАУ

### НАЗАР АУДАРЫҒЫЗ!

Жарақат алмау үшін жылу алмастырғышты қолыңызбен ұстамаңыз.

- Жылу алмастырғышты әр 3 ай сайын шаңды кетіретін қондырғысы бар шаңсорғышпен тазалаңыз.
- Жылу алмастырғышты зақымдамау үшін оны тазалау кезінде шамадан тыс күш салмаңыз.

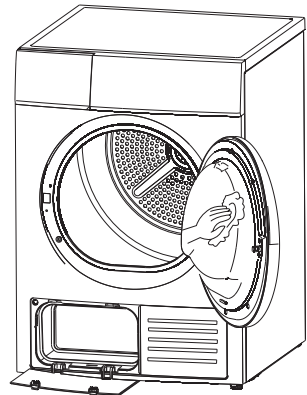


## ЕСІК БӨЛІГІНДЕГІ БАРАБАН МЕН ТЫҒЫЗДАҒЫШТАРДЫ ТАЗАЛАУ

### НАЗАР АУДАРЫҒЫЗ!



- Тазалау алдында құрылғыны розеткадан ажыратыңыз.
- Тазалау үшін таза суға малынған дымқыл шүберекті пайдаланыңыз.
- Құрылғының пластикалық беттері мен бөлшектеріне зақым келтірмей үшін еріткіштерді, абразивті тазалағыштарды, шыны тазалағыштарды немесе әмбебап құралдарды пайдаланбаңыз.
- Қолғапты киіп тазалаңыз.

1. Есікті ішкі жағынан және барабан тығыздағышын тазалаңыз.
2. Барабанның ішіндегі ылғалдылық сенсорын тазалаңыз.
3. Барлық сүзгілерді алыңыз, тығыздағыштар мен ауа тартқышты тазалаңыз.
4. Құрылғыны қайта қолданар алдында барлық бөліктерді құрғақ шүберекпен сүртіңіз.



## ЫҚТИМАЛ МӘСЕЛЕЛЕР ЖӘНЕ ОЛАРДЫҢ ШЕШІМІ


Мәселе	Себеп	Шешім
Кептіру машинасы қосылмайды	Аша розеткаға нашар салынған	Ашаны розеткаға салыңыз
	Құрылғы қосылмаған	Құрылғыны қосыңыз
	Машинаның есігі ашық	Машинаның есігін жабыңыз
	Кептіру бағдарламасы таңдалмаған	Кептіру бағдарламасын таңдаңыз
	«Старт/Кідірту» батырмасы басылмаған	«Старт/Кідірту» батырмасын басыңыз
Кептіру машинасы қызады	Сүзгі бітеліп қалды	Сүзгіні тексеріп, оны тазалаңыз
	Желдету шығысы бұғатталған	Желдеткіш шығуды босатыңыз
Кір жеткілікті құрғақ емес немесе кептіру циклі тым ұзақ	Үйінді сүзгісі мен жылу алмастырғыш бітелген	Үйінді сүзгісі мен жылу алмастырғышты тазалаңыз
	Су жинағыш толтырылған	Су жинағышты босатыңыз
	Су төгетін түтіктің дұрыс жұмыс істемейі	Су төгетін түтікті тексеріңіз
	Құрылғының айналасында бос орын жеткіліксіз	Құрылғының айналасында орын беріңіз
	Ауа тартқыш саңылауы ластанған	Ауа тартқышты тазалаңыз
	Бағдарламаның төмен қарқындылығы немесе кептіру уақыты жеткіліксіз	Қарқындылықты жоғары деңгейге қойыңыз немесе кептіру уақытын көбейтіңіз
Кір апшып қалды	Кептіру циклі тым ұзақ	Кір құлақшаларындағы таңбаларды тексеріңіз. Егер зат оңай отырса, оны дымқыл болғанша құрғатыңыз, содан кейін іліп, соңына дейін құрғатыңыз
Жұмыс кезінде зуылдақ дыбыс	Компрессордың жұмысы	Бұл қалыпты жағдай
Бағдарлама аяқталғаннан кейін құрылғы өшеді	Құрылғы энергияны үнемдеу мақсатында өшіріледі	Бұл қалыпты жағдай

Мәселе	Себеп	Шешім
Кірдегі түйіртпек	Мұндай мәселе синтетикалық іш киімдер мен мыжылмайтын материалдан жасалған іш киімдерде болады	Материалды жұмсартатын мата жұмсартқышты қолданыңыз. Кірді үтіктемес бұрын манжеттер мен алқымды арнайы өніммен өңдеңіз. Заттарды ішке қарай бұраңыз
Жұмыс кезінде қатты шу	Көлікке тым көп ауыр дымқыл заттар тиелген	Көлікті шамадан тыс жүктемеңіз
Дисплей жұмыс істемейді	Электр желісінің мәселесі	Қуат көзін тексеріңіз
	Аша розеткаға нашар салынған	Ашаны розеткаға салыңыз
	Кептіру бағдарламасы таңдалмаған	Бағдарламаны таңдаңыз
	Қуат батырмасы басылмаған	«Қосу/Өшіру» қуат батырмасын басыңыз
Дисплейде «  » шамы жанып тұр	Су жинау бөлімі толтырылған	Егер бөлім толы болса, оны ағызып, құрылғыны қайта іске қосыңыз
		Ели бөлім толтырылмаған, құрылғыны қайта іске қосыңыз
		Егер индикатор қайта іске қосылғаннан кейін жоғалып кетпесе, қызмет көрсету орталығына хабарласыңыз
Дисплейде «  » шамы жанып тұр	Түкті сүзгісі бітелген	Түкті сүзгісін тазалаңыз

### НАЗАР АУДАРЫҢЫЗ!

Егер жоғарыда аталған әдістерді орындағаннан кейін мәселе шешілмесе, құрылғыны өшіріңіз, оны электр желісінен ажыратыңыз және уәкілетті қызмет көрсету орталығына хабарласыңыз.

## ҚАТЕ КОДТАРЫ

Дисплейдегі қате коды	Себеп	Шешім
E33	Температура бергішінің қатесі	Уәкілетті қызмет көрсету орталығына хабарласыңыз
E64	Қозғалтқышпен байланыс қатесі	
E82	Тақтаға қосылу қатесі	
	Су сорғысының немесе су деңгейінің сенсорының ақаулығы	Бөлімнен суды ағызыңыз
	Су жинау бөлімі толтырылған	

### НАЗАР АУДАРЫҢЫЗ!

Егер дисплейде басқа қателер пайда болса немесе құрылғы жұмыс істемесе, уәкілетті қызмет көрсету орталығына хабарласыңыз.

## ТЕХНИКАЛЫҚ СИПАТТАМАЛАРЫ

Үлгісі	DM-F9KHDMA/GW DM-F9KHDMA/GB
Сауда белгісі	DEXP
Номиналды кернеу	220–240 В
Номиналды жиілік	50 Гц
Номиналды ток күші	3,5 А
Номиналды қуат	750 Вт
Жүктелетін іш киімнің максималды салмағы	9 кг
Жұмыс кезінде тұтынылатын қуат (P1)	0,8 Вт
Қуатты өшірулі күйінде тұтыну (P0)	0,5 Вт
Дисплей түрі	LED
Кептіру түрі	Конденсация
Кептіруді бақылау	Электрондық
Ішкі жарықтандыру	Бар
Қуат сымның ұзындығы	1,5 м
Мөлдір терезе	Бар
Дыбыстық сигнал	Бар
Дұрыстығын тексеру индикаторы	Бар
Балалардан қорғау	Бар
Сақтандырғыш термостат	Бар
Жылу сорғысы	Бар
Энергия тиімділігі класы	A+++
Мотор түрі	Инверторлы
Бір жыл ішінде энергия тұтыну	193 кВт·сағ/жыл
Қуатты тұтыну (толық жүктеу)	1,59 кВт·сағ/цикл
Қуатты тұтыну (толық емес жүктеу)	0,88 кВт·сағ/цикл
Жартылай жүктеу кезінде жұмыс уақыты	125 минут
Жұмыс уақыты («Мақта» бағдарламасы)	157 минут
Толық жүктеу кезінде жұмыс уақыты	193 минут
Шу деңгейі	66 дБ
Барабан көлемі	125 л
Барабан жабыны	Тот баспайтын болат
Есіктің ашылу бұрышы	170 градус
Өлшемдері (Е × Т × Б)	595 × 575 × 845 мм
Құрылғының салмағы	53 кг
Электр тогының соғуынан қорғау класы	I
Қуат сымын бекіту түрі	Y
Қорғау дәрежесі	IPX4

Энергетическая эффективность  
сушильной машины

**DEXP** DM-F9KHDMA/GW



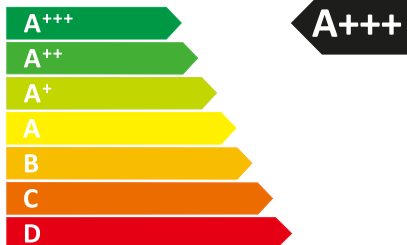
СРЕДНЕВЗВЕШЕННОЕ  
КОЛИЧЕСТВО  
ПОТРЕБЛЯЕМОЙ ЭНЕРГИИ

**193**  
кВт·ч/год



Энергетическая эффективность  
сушильной машины

**DEXP** DM-F9KHDMA/GB



СРЕДНЕВЗВЕШЕННОЕ  
КОЛИЧЕСТВО  
ПОТРЕБЛЯЕМОЙ ЭНЕРГИИ

**193**  
кВт·ч/год



## МОНТАЖДАУ, САҚТАУ, ТАСЫМАЛДАУ (ТАСУ), ӨТКІЗУ ЖӘНЕ КӘДЕГЕ ЖАРАТУ ЕРЕЖЕЛЕРІ МЕН ШАРТТАРЫ

- Құрылғы ешқандай орнатуды немесе тұрақты бекітуді қажет етпейді.
- Құрылғыны сақтау дайындаушы мен тұтынушының жылытылатын үй-жайларында ауа температурасы 5 °С-тан 40 °С-қа дейін және ауаның салыстырмалы ылғалдылығы 80%-дан аспайтын орауышта жүргізілуі тиіс. Үй-жайларда жемірілуді тудыратын жегі қоспалар (қышқылдар, сілтілер буы) болмауы тиіс.
- Құрылғыны дұрыс тасымалдауды қамтамасыз ету үшін келесі талаптарды сақтау қажет:
  - егер бар болса, құрылғыдан барлық ішкі керек-жарақтарды алып тастаңыз және оларды бөлек ораңыз;
  - құрылғының жұмыс қабілеттілігін және сыртқы түрін сақтау үшін оның дұрыс оралғанына көз жеткізіңіз (үлкен көлемді техниканы сыни жерлерде гофрленген қатырма төсемдері бар полиэтилен немесе көпіршікті пленкаға орау керек);
  - көлік құралының айналасында қозғалу мүмкіндігін болдырмау үшін құрылғыны белдіктермен мықтап бекітіңіз;
  - сыртқы ортаның әсерін толығымен жою үшін тек жабық көлікті пайдаланыңыз;
  - тиеу-түсіру жұмыстарын орындау кезінде қаптаманы өте мұқият өңдеуді қамтамасыз етіңіз.
- Құрылғы мұқият өңдеуді қажет етеді, оны шаң, кір, соққы, ылғал, от және т. б. әсерінен қорғайды.
- Құрылғыны өткізу жергілікті заңнамаға сәйкес жүргізілуі тиіс.
- Өнімнің қызмет ету мерзімі аяқталғаннан кейін оны қарапайым тұрмыстық қоқыспен бірге тастауға болмайды. Оның орнына, ол федералды немесе жергілікті заңдарға сәйкес кейіннен қайта өңдеу және жою үшін электр және электронды жабдықтарды тиісті қабылдау пунктіне кәдеге жаратуға тапсырылады. Осы өнімді дұрыс кәдеге жаратуды қамтамасыз ете отырып, сіз табиғи ресурстарды үнемдеуге көмектесесіз және дұрыс емделмеген жағдайда қоршаған ортаға және адамдардың денсаулығына зиян келтіруге көмектесесіз. Бұл өнімді қабылдау және кәдеге жарату орындары туралы толығырақ ақпаратты жергілікті муниципалды органдардан немесе тұрмыстық қоқыстарды шығаратын кәсіпорыннан алуға болады.
- Егер құрылғының ақаулығы анықталса, дереу уәкілетті қызмет көрсету орталығына хабарласыңыз немесе құрылғыны тастаңыз.

## ҚОСЫМША АҚПАРАТ

**Өндіруші:** Уси Литтл Суон Электрик Ко., Лтд.  
18, Чанцзян оңтүстік тас жолы, ұлттық даму және жоғары технологиялар аймағы, Синьу ауд., Уси қ., Цзянсу пров., Қытай.

Қытайда жасалған.

**Импорттаушы / Қазақстан Республикасында талаптар қабылдайтын заңды тұлға:** «DNS QAZAQSTAN (ДНС КАЗАХСТАН)» ЖШС, Астана қ-ы, Сарыарқа ауданы, Сарыарқа д-лы, 12 Ғ-т, Қазақстан Республикасы.  
**Электрондық пошта мекен-жайы:** info@dns-shop.kz

Тауар КО ТР (ЕАЭО) талаптарына сәйкес келеді.

Өнімнің сыртқы түрі және оның сипаттамалары алдын ала ескертусіз өзгертілуі мүмкін. Құрылғының нақты интерфейсі осы нұсқаулықта көрсетілгеннен өзгеше болуы мүмкін.



Өндіріс күні пайдаланушы нұсқаулығының орыс тіліндегі нұсқасында көрсетілген. V.13





## КЕПІЛДІК ТАЛОНЫ

SN/IMEI: \_\_\_\_\_

Кепілдікке қойылған күні: \_\_\_\_\_

Өндіруші бүкіл кепілдік мерзімі ішінде құрылғының үздіксіз жұмыс істейтініне, сондай-ақ материалдар мен құрастырымда ақаулар болмайтынына кепілдік береді. Кепілдік мерзімі бұйым сатып алынған сәттен бастап есептеледі және жаңа өнімдерге ғана қолданылады.

Кепілдікті қызмет көрсету бұйым пайдаланушы нұсқаулығына сәйкес пайдаланылған жағдайда, кепілдік мерзімі ішінде тұтынушының кінәсіз істен шыққан элементтерді тегін жөндеуді немесе ауыстыруды қамтиды. Элементтерді жөндеу немесе ауыстыру уәкілетті сервис орталықтарының аумағында жүргізіледі.

Өнім	Кепілдік мерзімі	Пайдалану мерзімі
Құрылғы	3 жыл	10 жыл
Инвертор компрессоры	10 жыл	—

Сервистік орталықтардың өзекті тізімі келесі мекенжай бойынша:  
<https://www.dns-shop.kz/service-center/>

**Кепілдік міндеттемелер және тегін сервистік қызмет көрсету, егер оларды ауыстыру бұйымды бөлшектеуге байланысты болмаса, тауардың жиынтықтылығына кіретін, төменде аталған керек-жарақтарға қолданылмайды:**

- ҚБП (қашықтықтан басқару пульті) үшін қуат элементтері (батареялары).
- Жалғағыш кәбілдер, антенналар және оларға арналған ауыстырғыштар, құлаққаптар, микрофондар, «HANDS-FREE» құрылғылары; жиынтықта жеткізілетін әртүрлі типтегі ақпарат тасығыштар, бағдарламалық жасақтама (БЖ) және драйверлер (бұйымның қатқыл магниттік дискілеріндегі жинақтағышқа алдын ала орнатылған БЖ қоса алғанда, бірақ онымен шектелмей), сыртқы енгізу-шығару құрылғылары және манипуляторлар.
- Қаптамалар, сөмкелер, белдіктер, тасымалдауға арналған баулар, монтаждық құрылғылар, құралдар, бұйымға қоса берілетін құжаттама.
- Табиғи тозуға ұшырайтын шығын материалдары мен бөлшектер.



## Өндіруші келесі жағдайларда кепілдік міндеттемелерге ие болмайды:

- Кепілдік мерзімі аяқталды.
- Егер жеке (тұрмыстық, отбасылық) қажеттіліктерге арналған бұйым кәсіпкерлік қызметті жүзеге асыру үшін, сондай-ақ оның тікелей міндетіне сәйкес келмейтін басқа мақсаттарда пайдаланылған болса.
- Өндіруші бұйымды пайдалану кезінде пайдаланушы нұсқаулығының талаптарын бұзу, бұйымды орнату және оған қызмет көрсету жөніндегі ұсынымдарды, қосу ережелерін (бұйымның өзіне де, онымен байланысты бұйымдарға да сәйкес келмейтін желілік кернеудің әсері нәтижесінде туындаған қысқа тұйықталулар), бұйымды сақтау және тасымалдау кезінде өнім иесі және/немесе үшінші тұлғалар шектен ықтимал материалдық, моральдық және өзге де зиян үшін жауапты болмайды.
- Механикалық зақымданудың барлық жағдайлары: өнімді пайдалану кезінде алынған сызаттар, жарықтар, деформациялар, соққы іздері, майысулар, кептелістер және т.б.
- Түрлендірулерді, рұқсат етілмеген жөндеулерді осындай жұмыстарды жүргізуге уәкілетті емес адамдар жүргізген жағдайлар. Егер ақаулық конструкцияны немесе бұйымның сұлбасын өзгерту, Өндіруші қарастырмаған сыртқы құрылғыларды қосу, Қазақстан Республикасының заңнамасына сай сәйкестік сертификаты жоқ құрылғыны пайдалану салдарынан туындаған болса.
- Егер бұйымның ақауы еңсерілмейтін күштің әсерінен (табиғи элементтер, өрт, су тасқыны, жер сілкінісі, тұрмыстық факторлар және Өндірушіге тәуелді емес басқа жағдайлар) немесе Өндіруші болжай алмаған үшінші тұлғалардың әрекеттерінен туындаса.
- Бұйымның толық немесе ішінара істен шығуына алып келген бұйымның ішіне бөгде заттардың, өзге денелердің, заттектердің, сұйықтықтардың, жәндіктердің немесе жануарлардың түсуінен, агрессивті ортаның әсерінен, жоғары ылғалдылықтан, жоғары температуралардан туындаған ақау.
- Бұйымды сәйкестендіру (сериялық нөмірі) жоқ немесе сәйкес келмейді. Егер зақымданулар (кемшіліктер) зиянды бағдарламалық қамтаманың; БЖ ұсынушысының осы қызметті ұсынбауына байланысты мүмкіндігінсіз бұйымның бағдарламалық ресурстарына қолжетімділіктің болмауына әкеп соққан құпиясөздерді (кодтарды) оларды жинау/қалпына келтіру мүмкіндігінсіз орнату, ауыстыру немесе жою әсерінен туындаса.
- Егер жұмыстың ақаулықтары қуат беруші, кәбілдік, телекоммуникациялық желілердің, радиосигнал қуатының стандарттарға немесе техникалық регламенттеріне сәйкес келмеуінен, оның ішінде бедер ерекшеліктерінен және басқа да осыған ұқсас сыртқы факторлардан, бұйымның желі әрекет ететін шекарада немесе аймақтан тыс жерде пайдаланылуынан туындаған болса.
- Егер зақымданулар стандартты емес (түпнұсқалық емес) және/немесе сапасыз (зақымданған) шығыс материалдарын, керек-жарақтарды, қосалқы бөлшектерді, қуат беру элементтерін, әртүрлі үлгідегі ақпарат тасымалдағыштарды (CD, DVD дискілерді, жад карталарын, SIM карталарын, картридждерді қоса алғанда) пайдаланудан туындаса.
- Егер кемшіліктер үйлесімсіз контентті (әуендерді, графиканы, бейне және басқа файлдарды, Java қосымшаларын және оларға ұқсас бағдарламаларды) алуға, орнатуға және пайдалануға байланысты туындаған болса.
- Осы бұйыммен жанасып жұмыс істейтін басқа жабдыққа келтірілген залалға.





