

Руководство по эксплуатации

Мышь беспроводная
DMO-410A

DEXP

Уважаемый покупатель!

Благодарим Вас за выбор нашей продукции.

Мы рады предложить Вам изделия и устройства, разработанные и изготовленные в соответствии с высокими требованиями к качеству, функциональности и дизайну. Перед началом эксплуатации внимательно прочитайте данное руководство, в котором содержится важная информация, касающаяся Вашей безопасности, а также рекомендации по правильному использованию продукта и уходу за ним. Позаботьтесь о сохранности настоящего руководства и используйте его в качестве справочного материала при дальнейшей эксплуатации изделия.

Назначение устройства

Мышь — это устройство для управления курсором и отдачи различных команд компьютеру.

Меры предосторожности

- Не производите никаких изменений в конструкции устройства.
- Во избежание короткого замыкания не допускайте контакта устройства с любыми жидкостями, не помещайте рядом с ним открытые емкости с жидкостью.
- Не подвергайте устройство воздействию электромагнитного излучения.
- Устройство не предназначено для использования в коммерческих целях.
- Устройство не предназначено для использования детьми и лицами с ограниченными физическими, сенсорными или умственными способностями, кроме случаев, когда над ними осуществляется контроль другими лицами, ответственными за их безопасность. Не позволяйте детям играть с устройством.

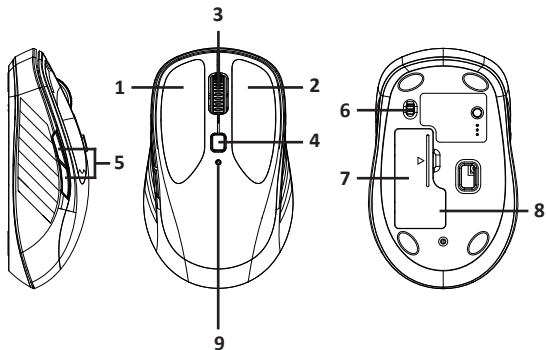
Технические характеристики

- Модель: DMO-410A.
- Торговая марка: DEXP.
- Тип мыши: светодиодная (оптическая).
- Разрешение сенсора: 1200/2400/3200/4000 dpi.
- Материал корпуса: пластик.
- Параметры питания: 1,5 В = 8 мА.
- Радиус действия: 10 м.
- Количество кнопок: 6.
- Тип батареек: AA (1 шт).
- Тип подключения: USB-ресивер 2,4 ГГц.
- Совместимость с ОС: Windows.
- Стандарт беспроводной связи: IEEE 802.15.
- Рабочая частота: 2402–2480 МГц.
- Мощность передатчика: 0 дБм.
- Область применения: бытовое.

Комплектация

- Устройство.
- USB-ресивер.
- Батарейка AA.
- Руководство по эксплуатации.

Схема устройства



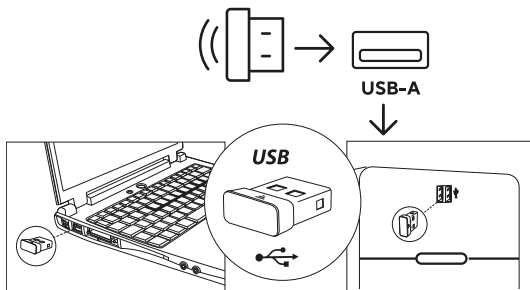
1. Левая кнопка.
2. Правая кнопка.
3. Колесико.
4. Кнопка переключения DPI.
5. Боковые кнопки.
6. Переключатель питания.
7. Батарейный отсек.
8. USB-ресивер.
9. Индикатор.

Введение в эксплуатацию

1. Вставьте батарейку AA (поставляется в комплекте) в соответствующий отсек, соблюдая полярность. Плотно закройте крышку отсека.
2. Переведите переключатель питания во включенное положение.

Установка сопряжения

Для подключения мыши возьмите USB-ресивер и подключите его к USB-порту компьютера. Дождитесь завершения операции мастера установки оборудования на компьютере.



Принудительное сопряжение

Если мышь не подключается автоматически, Вы можете выполнить сопряжение вручную.

1. Включите устройство, после чего одновременно нажмите правую кнопку мыши и колесико — индикатор начнет мигать красным цветом.
2. В течение 30 секунд вставьте ресивер в USB-порт ПК. Если сопряжение будет завершено успешно, индикатор погаснет.

Предупреждение о низком заряде

Когда напряжение питания падает ниже 1,1 В, индикатор мигает красным светом, сигнализируя о необходимости заменить батарейку.

Переключение DPI

Нажимайте соответствующую кнопку, чтобы переключать режимы DPI — индикатор мыши мигнет определенное количество раз в соответствии с текущим значением: 1200 (один раз) — 2400 (два раза) — 3200 (три раза) — 4000 (четыре раза). Установленное значение DPI сохраняется в памяти устройства при выключении.

Правила и условия монтажа, хранения, перевозки (транспортировки), реализации и утилизации

- Устройство не требует какого-либо монтажа или постоянной фиксации.
- Хранение устройства должно производиться в упаковке в отопляемых помещениях у изготовителя и потребителя при температуре воздуха от 5 °С до 40 °С и относительной влажности воздуха не более 80%. В помещениях не должно быть агрессивных примесей (паров кислот, щелочей), вызывающих коррозию.
- Перевозка устройства должна осуществляться в сухой среде.
- Устройство требует бережного обращения, оберегайте его от воздействия пыли, грязи, ударов, влаги, огня и т.д.
- Реализация устройства должна производиться в соответствии с местным законодательством.
- После окончания срока службы устройства его нельзя выбрасывать вместе с обычным бытовым мусором. Вместо этого оно подлежит сдаче на утилизацию в соответствующий пункт приема электрического и электронного оборудования для последующей переработки и утилизации в соответствии с федеральным или местным законодательством. Обеспечивая правильную утилизацию данного продукта, Вы помогаете сберечь природные ресурсы и предотвращаете ущерб для окружающей среды и здоровья людей, который возможен в случае ненадлежащего обращения. Более подробную информацию о пунктах приема и утилизации данного продукта можно получить в местных муниципальных органах или на предприятии по вывозу бытового мусора.
- По окончании срока службы батарей, входящих в комплект устройства, не выбрасывайте их вместе с остальными бытовыми отходами. Утилизация устройства и батарей должна быть осуществлена согласно местным нормам и правилам по переработке отходов, чтобы предотвратить нанесение потенциального вреда окружающей среде в результате неконтролируемого выброса отходов.
- При обнаружении неисправности устройства следует немедленно обратиться в авторизованный сервисный центр или утилизировать устройство.

Дополнительная информация

Изготовитель: ДУНГУАНЬ ШАНГУЙ ЭЛЕКТРОНИК ТЭКНОЛОДЖИ КО., ЛТД.
Зд. 6, №6, шоссе Хэнтун, Хоуцзе, г. Дунгуань, пров. Гуандун, Китай.

Manufacturer: DONGGUAN SHANGGUI ELECTRONIC TECHNOLOGY CO., LTD.
Building 6, No.6, Hengtong Road, Houjie Town, Dongguan, Guangdong, China.
Сделано в Китае.

Импортер в России / уполномоченное изготовителем лицо: ООО «ДНС ЛОДЖИСТИК».
690025, Приморский край, г.о. Владивостокский, г. Владивосток, ул. Фанзавод,
д.1, каб. 15.

Адрес электронной почты: dns-logistic.llc@mail.dlogistix.com

Товар соответствует требованиям TP TC (ЕАЭС).

Спецификации, информация о продукте и его внешний вид могут быть изменены без предварительного уведомления пользователя в целях улучшения качества нашей продукции.

Товар изготовлен (мм.гггг): _____ v.1



Гарантийный талон

SN/IMEI: _____

Дата постановки на гарантию: _____

Производитель гарантирует бесперебойную работу устройства в течение всего гарантийного срока, а также отсутствие дефектов в материалах и сборке. Гарантийный период исчисляется с момента приобретения изделия и распространяется только на новые продукты.

В гарантийное обслуживание входит бесплатный ремонт или замена элементов, вышедших из строя не по вине потребителя в течение гарантийного срока при условии эксплуатации изделия согласно руководству пользователя. Ремонт или замена элементов производится на территории уполномоченных сервисных центров.

Срок гарантии: 18 мес.

Срок эксплуатации: 24 мес.

Актуальный список сервисных центров по адресу:

<https://www.dns-shop.ru/service-center/>

Гарантийные обязательства и бесплатное сервисное обслуживание не распространяются на перечисленные ниже принадлежности, входящие в комплектность товара, если их замена не связана с разборкой изделия:

- Элементы питания (батарейки) для ПДУ (Пульт дистанционного управления).
- Соединительные кабели, антенны и переходники для них, наушники, микрофоны, устройства «HANDS-FREE»; носители информации различных типов, программное обеспечение (ПО) и драйверы, поставляемые в комплекте (включая, но не ограничиваясь ПО, предустановленным на накопитель на жестких магнитных дисках изделия), внешние устройства ввода-вывода и манипуляторы.
- Чехлы, сумки, ремни, шнуры для переноски, монтажные приспособления, инструменты, документацию, прилагаемую к изделию.
- Расходные материалы и детали, подвергающиеся естественному износу.

