

Руководство по эксплуатации

Ломтерезка
DMS-160

DEXP

Содержание

Назначение устройства	4
Меры предосторожности	4
Технические характеристики	5
Комплектация.....	5
Схема устройства.....	6
Эксплуатация	7
Подготовка устройства	7
Работа с устройством.....	8
Замена ножа.....	9
Чистка и уход	10
Возможные проблемы и их решение	10
Правила и условия монтажа, хранения, перевозки (транспортировки), реализации и утилизации.....	11
Дополнительная информация	12

Уважаемый покупатель!

Благодарим Вас за выбор нашей продукции.

Мы рады предложить Вам изделия и устройства, разработанные и изготовленные в соответствии с высокими требованиями к качеству, функциональности и дизайну. Перед началом эксплуатации внимательно прочитайте данное руководство, в котором содержится важная информация, касающаяся Вашей безопасности, а также рекомендации по правильному использованию продукта и уходу за ним. Позаботьтесь о сохранности настоящего руководства и используйте его в качестве справочного материала при дальнейшей эксплуатации изделия.

Назначение устройства

Ломтерезка — устройство, предназначенное для нарезания ломтиками различных продуктов питания.

Меры предосторожности

- Перед подключением устройства к источнику питания убедитесь, что параметры Вашей домашней электросети соответствуют его техническим характеристикам. Подключайте устройство только к заземленной розетке.
- Не используйте данное устройство в непосредственной близости от источников воды. Никогда не подставляйте устройство под струю воды и не погружайте его в воду.
- Всегда отключайте устройство от сети, если оно не используется, перед очисткой, сборкой и разборкой.
- Устройство не предназначено для использования детьми и лицами с ограниченными физическими, сенсорными или умственными способностями, кроме случаев, когда над ними осуществляется контроль другими лицами, ответственными за их безопасность. Не позволяйте детям играть с устройством.
- Устройство не предназначено для использования в коммерческих целях.
- Используйте устройство только по прямому назначению, указанному в данном руководстве.
- Используйте только комплектующие, поставляемые вместе с устройством. Использование любых других комплектующих может представлять угрозу для жизни и здоровья, а также лишить Вас права на бесплатное гарантийное обслуживание.
- Не размещайте устройство и шнур питания вблизи нагревательных элементов, газовых конфорок и т.д. Не ставьте устройство сверху на другие электроприборы.
- Незамедлительно отключите устройство от электросети в случае его неисправности. Не включайте устройство при наличии на нем видимых повреждений, в также в случае повреждения вилки или шнура питания. Обратитесь в авторизованный сервисный центр.

- Не тяните и не перемещайте устройство за шнур питания. Не сгибайте и не наматывайте шнур вокруг устройства. Также не допускайте, чтобы шнур питания перегибался через край столешницы, касался горячих поверхностей или острых углов.
- Устройство не предназначено для управления с помощью внешнего таймера или других систем дистанционного управления.
- Не используйте устройство вне помещений.
- Всегда выключайте устройство перед отключением его от сети. Отключайте устройство от сети за изолированную вилку, не тяните за сам шнур.
- Никогда не прикасайтесь к лезвию ножа. Оно очень острое и может причинить серьезные травмы.
- Осуществляйте подачу продуктов только с помощью держателя и подвижной платформы, за исключением случаев, когда это невозможно сделать из-за размера или формы продукта.

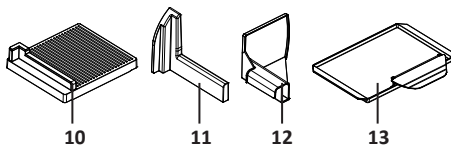
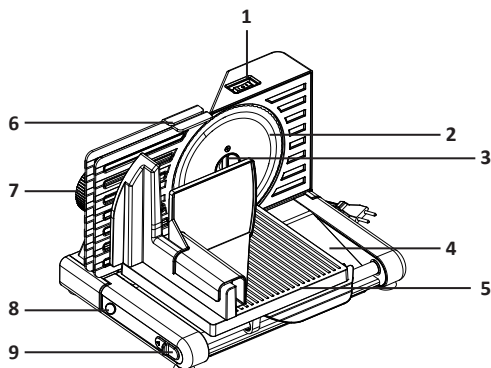
Технические характеристики

- Модель: DMS-160.
- Торговая марка: DEXP.
- Параметры питания: 220–240 В ~ 50–60 Гц.
- Мощность: 160 Вт.
- Материал корпуса: комбинированный (пластик + металл).
- Материал ножей: нержавеющая сталь.
- Толщина нарезки: до 18 мм.
- Тип крепления шнура: Y.
- Класс защиты от поражения эл. током: II.
- Область применения: бытовое.

Комплектация

- Устройство.
- Руководство по эксплуатации.

Схема устройства



Устройство

1. Переключатель питания.
2. Вращающийся нож.
3. Фиксатор ножа.
4. Подставка.
5. Подвижная платформа.
6. Регулятор толщины нарезки.
7. Ручка регулятора толщины нарезки.
8. Фиксатор подставки.
9. Фиксатор подвижной платформы.

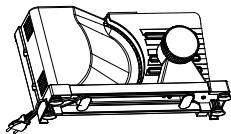
Подвижная платформа

10. Столик подвижной платформы.
11. Толкатель.
12. Держатель продуктов.
13. Поддон для ломтиков.

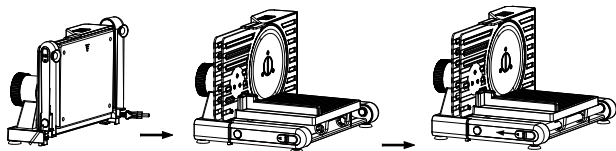
Эксплуатация

Подготовка устройства

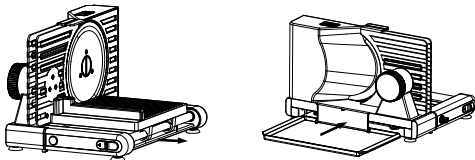
1. Поставьте устройство на ровную сухую поверхность и вытяните шнур питания из паза.



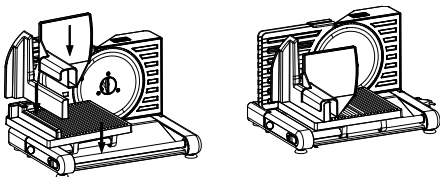
2. Нажмите кнопку фиксатора подставки и опустите ее. Установите подвижную платформу на подставку, а затем сдвиньте фиксатор платформы, чтобы зафиксировать ее.



3. Выньте поддон из подставки и поместите его рядом, чтобы ломтики при нарезке попадали в него.



4. Соберите подвижную платформу, как показано на рисунке ниже.

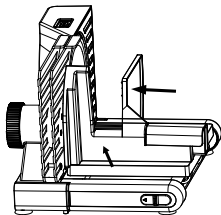


Работа с устройством

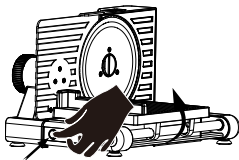
Осторожно! Очень острый нож!

Во избежание травм не подносите руки близко к ножу и не трогайте лезвия голыми руками. После выключения привод продолжает движение некоторое время, ни в коем случае не прикасайтесь к ножу во время его движения.

1. Отрегулируйте толщину нарезки, поворачивая ручку регулятора.
2. Включите устройство в сеть и нажмите переключатель питания:
 - 0 — выключено;
 - 1 — нормальная скорость;
 - 2 — низкая скорость.
3. Разместите продукт, который собираетесь нарезать, на столике подвижной платформы между лезвием ножа и держателем. Удерживая продукт, аккуратно прижмите его к вращающемуся ножу. Двигайте платформу вперед и назад, чтобы нарезать продукт.



4. По окончании работы одновременно нажмите фиксатор подставки и приподнимите нижнюю часть устройства. Разберите и снимите подвижную платформу. Сложите подставку или снимите ее.



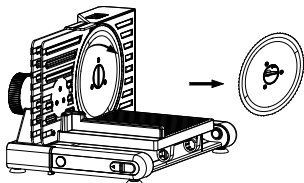
Примечания

- Если Вы хотите нарезать замороженный продукт, дайте ему оттаять 25–30 минут.
- После непрерывного использования на протяжении 15 минут дайте устройству остыть в течение 10 минут.

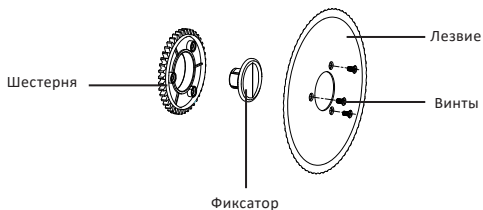
Замена ножа

Внимание! Будьте предельно осторожны во время выполнения следующих шагов, так как лезвие ножа очень острое.

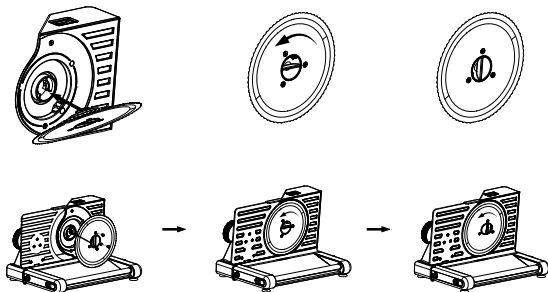
1. Чтобы снять нож с устройства, поверните фиксатор ножа по часовой стрелке так, чтобы ручка на нем была расположена горизонтально.



2. Используя отвертку, открутите три винта с шестерни ножа. Замените лезвие.



3. Соберите все детали в порядке, указанном на рисунке выше.
4. Установите нож обратно, повернув фиксатор против часовой стрелки. Убедитесь, что ручка фиксатора находится в вертикальном положении.



Чистка и уход

Очищайте устройство после каждого использования.

1. Отключите устройство от сети перед очисткой.
2. Снимите подвижную платформу и промойте с мягким моющим средством в проточной воде. Протрите насухо.
3. Протирайте корпус устройства мягкой влажной тканью.

Возможные проблемы и их решение

Проблема	Решение
Устройство не работает	Проверьте подключение шнура питания к сети
	Фиксатор подставки застрял, проверьте его положение
	Устройство непрерывно работало в течение 6–10 минут, ему необходимо остыть
Устройство раскачивается во время использования	Проверьте, не отсоединилась ли одна из ножек устройства
	Установите устройство на ровную поверхность
Вращающийся нож не фиксируется	Проверьте правильность фиксации ножа
Подвижная платформа соскальзывает	Проверьте, не застряла ли платформа на подставке

Правила и условия монтажа, хранения, перевозки (транспортировки), реализации и утилизации

- Устройство не требует какого-либо монтажа или постоянной фиксации.
- Хранение устройства должно производиться в упаковке в отапливаемых помещениях у изготовителя и потребителя при температуре воздуха от 5 °С до 40 °С и относительной влажности воздуха не более 80%. В помещениях не должно быть агрессивных примесей (паров кислот, щелочей), вызывающих коррозию.
- Перевозка устройства должна осуществляться в сухой среде.
- Устройство требует бережного обращения, оберегайте его от воздействия пыли, грязи, ударов, влаги, огня и т.д.
- Реализация устройства должна производиться в соответствии с местным законодательством.
- После окончания срока службы изделия его нельзя выбрасывать вместе с обычным бытовым мусором. Вместо этого оно подлежит сдаче на утилизацию в соответствующий пункт приема электрического и электронного оборудования для последующей переработки и утилизации в соответствии с федеральным или местным законодательством. Обеспечивая правильную утилизацию данного продукта, Вы помогаете сберечь природные ресурсы и предотвращаете ущерб для окружающей среды и здоровья людей, который возможен в случае ненадлежащего обращения. Более подробную информацию о пунктах приема и утилизации данного продукта можно получить в местных муниципальных органах или на предприятии по вывозу бытового мусора.
- При обнаружении неисправности устройства следует немедленно обратиться в авторизованный сервисный центр или утилизировать устройство.

Дополнительная информация

Изготовитель: Сэнлида Электрикал Тэктолоджи Ко., Лтд.
101, зд. А, комьюнити Цзянцзюньмао 27, комьюнити Улянь, ул. Лунган, р-н Лунган,
г. Шэньчжэнь, пров. Гуандун, Китай.

Manufacturer: Sanlida Electrical Technology Co., Ltd.
101, Building A, 27 Jiangjunmao Community, Wulian Community, Longgang Street,
Longgang District, Shenzhen, Guangdong, P.R.China.
Сделано в Китае.

Импортер в России / уполномоченное изготовителем лицо: ООО «ДНС Ритейл».
690068, Россия, Приморский край, г. Владивосток, проспект 100-летия
Владивостока, дом 155, корпус 3, офис 5.

Адрес электронной почты: dnsretail@mail.dlogistix.com

Товар соответствует требованиям ТР ТС (ЕАЭС).

Спецификации, информация о продукте и его внешний вид могут быть изменены без предварительного уведомления пользователя в целях улучшения качества нашей продукции.



Товар изготовлен (мм.rrrr): _____ V.1

Гарантийный талон

SN/IMEI: _____

Дата постановки на гарантию: _____

Производитель гарантирует бесперебойную работу устройства в течение всего гарантийного срока, а также отсутствие дефектов в материалах и сборке. Гарантийный период исчисляется с момента приобретения изделия и распространяется только на новые продукты.

В гарантийное обслуживание входит бесплатный ремонт или замена элементов, вышедших из строя не по вине потребителя в течение гарантийного срока при условии эксплуатации изделия согласно руководству пользователя. Ремонт или замена элементов производится на территории уполномоченных сервисных центров.

Срок гарантии: 18 мес.

Срок эксплуатации: 36 мес.

Актуальный список сервисных центров по адресу:

<https://www.dns-shop.ru/service-center/>

Гарантийные обязательства и бесплатное сервисное обслуживание не распространяются на перечисленные ниже принадлежности, входящие в комплектность товара, если их замена не связана с разборкой изделия:

- Элементы питания (батарейки) для ПДУ (Пульт дистанционного управления).
- Соединительные кабели, антенны и переходники для них, наушники, микрофоны, устройства «HANDS-FREE»; носители информации различных типов, программное обеспечение (ПО) и драйверы, поставляемые в комплекте (включая, но не ограничиваясь ПО, предустановленным на накопитель на жестких магнитных дисках изделия), внешние устройства ввода-вывода и манипуляторы.
- Чехлы, сумки, ремни, шнуры для переноски, монтажные приспособления, инструменты, документацию, прилагаемую к изделию.
- Расходные материалы и детали, подвергающиеся естественному износу.



Производитель не несет гарантийных обязательств в следующих случаях:

- Истек Гарантийный срок.
- Если изделие, предназначенное для личных (бытовых, семейных) нужд, использовалось для осуществления предпринимательской деятельности, а также в иных целях, не соответствующих его прямому назначению.
- Производитель не несет ответственности за возможный материальный, моральный и иной вред, понесенный владельцем изделия и/или третьими лицами, вследствие нарушения требований руководства пользователя при использовании, несоблюдения рекомендаций по установке и обслуживанию изделия, правил подключения (короткие замыкания, возникшие также в результате воздействия несоответствующего сетевого напряжения, как на само изделие, так и на изделия, сопряженные с ним), хранения и транспортировки изделия.
- Все случаи механического повреждения: сколы, трещины, деформации, следы ударов, вмятины, замятия и др., полученные в процессе эксплуатации изделия.
- Имеются следы сторонней модификации, несанкционированного ремонта лицами, не уполномоченными для проведения таких работ. Если дефект вызван изменением конструкции или схемы изделия, подключением внешних устройств, не предусмотренных Производителем, использованием устройства, не имеющего сертификата соответствия согласно местному законодательству.
- Если дефект изделия вызван действием непреодолимой силы (природных стихий, пожаров, наводнений, землетрясений, бытовых факторов и прочих ситуаций, не зависящих от Производителя), либо действиями третьих лиц, которые Производитель не мог предвидеть.
- Дефект вызван попаданием внутрь изделия посторонних предметов, инородных тел, веществ, жидкостей, насекомых или животных, воздействием агрессивных сред, высокой влажности, высоких температур, которые привели к полному или частичному выходу из строя изделия.
- Отсутствует или не соответствует идентификация изделия (серийный номер). Если повреждения (недостатки) вызваны воздействием вредоносного программного обеспечения; установкой, сменой или удалением паролей (кодов), приведшим к отсутствию доступа к программным ресурсам изделия, без возможности их сброса/восстановления, ввиду отсутствия предоставления данной услуги поставщиком ПО.
- Если дефекты работы вызваны несоответствием стандартам или техническим регламентам питающих, кабельных, телекоммуникационных сетей, мощности радиосигнала, в том числе из-за особенностей рельефа и других подобных внешних факторов, использования изделия на границе или вне зоны действия сети.
- Если повреждения вызваны использованием нестандартных (неоригинальных) и/или некачественных (поврежденных) расходных материалов, принадлежностей, запасных частей, элементов питания, носителей информации различных типов (включая CD, DVD диски, карты памяти, SIM-карты, картриджи).
- Если недостатки вызваны получением, установкой и использованием несовместимого контента (мелодии, графика, видео и другие файлы, приложения Java и подобные им программы).
- На ущерб, причиненный другому оборудованию, работающему в сопряжении с данным изделием.



