

Пайдалану бойынша нұсқаулық

Тік шаңсорғыш
DS-NC400

DEXP

Мазмұны

Құрылғы мақсаты	4
Қауіпсіздік ережелері	4
Балаларға қауіп	4
Электр тогының соғу қаупі	4
Пайдалану кезіндегі сақтық шаралары	5
Ақаулар кезіндегі сақтық шаралары	5
Аккумулятор батареясымен жұмыс істеу бойынша ұсыныстар (Li-pol/Li-ion) ..	6
Құрылғы схемасы.....	8
Басқару тақтасы	9
Құрылғыны құрастыру	10
Құрылғыны ашу	10
Құбырды орнату/алу.....	10
Саптамаларды орнату/алу	10
Қабырғаға бекітуді орнату	10
Құрылғыны пайдалану	11
Құрылғыны зарядтау	11
Тазалау, сақтау және қызмет көрсету.....	11
Шаң жинағыш пен сүзгіні алу.....	12
Роликті щетканы тазалау.....	13
Батарея жинағын құрастыру/бөлшектеу	13
Ықтимал мәселелер және олардың шешімі	14
Техникалық сипаттамалары	15
Жинақталым.....	15
Монтаждау, сақтау, тасымалдау (тасу), өткізу және кәдеге жарату ережелері мен шарттары	16
Қосымша ақпарат	16

Құрметті сатып алушы!

Біздің өнімдерді таңдағаныңыз үшін рахмет.

Біз сізге жоғары сапа, функционалдылық және дизайн талаптарына сәйкес әзірленген және жасалған бұйымдар мен құрылғыларды ұсынуға қуаныштымыз. Пайдалануды бастамас бұрын, сіздің қауіпсіздігіңізге қатысты маңызды ақпаратты, сондай-ақ өнімді дұрыс пайдалану және күту бойынша ұсыныстарды қамтитын осы нұсқаулықты мұқият оқып шығыңыз. Осы нұсқаулықтың сақталуына назар аударыңыз және оны өнімді одан әрі пайдалану кезінде анықтамалық материал ретінде пайдаланыңыз.

Құрылғы мақсаты

Бұл құрылғы әртүрлі беттерден (кафелді, паркетті еден, жұмсақ жиһаз, кілемдер және т.б.) шаң мен кірді тазартуға арналған.

Қауіпсіздік ережелері

Құрылғыны келесі жағдайларда пайдаланбаңыз:

- Ылғал немесе дымқыл беттерді тазалау (мысалы, дымқыл тазалаудан кейінгі кілемдер).
- Темекі, сіріңке немесе күл сияқты жанып тұрған немесе бұмен пісірілген заттарды тазалау.
- Жанғыш немесе тез тұтанатын заттарды жинау.
- Өте ұсақ шаңды (мысалы, бетон шаңы) немесе тонерді тазалау.
- Үлкен шыны сынықтары сияқты қатты немесе өткір заттарды тазалау.
- Құрылыс қоқыстарын жинау.

Балаларға қауіп

- Құрылғы мен қаптаманы балалардың қолы жетпейтін жерде сақтаңыз. Дұрыс пайдаланбау денсаулыққа айтарлықтай зиян келтіруі немесе электр тогының соғуына әкелуі мүмкін.
- Бұл құрылғы балалардың, сондай-ақ физикалық, физиологиялық немесе ақыл-ой қабілеттері шектеулі немесе олардың қауіпсіздігіне жауапты адам олардың әрекеттерін бақылайтын немесе осы құрылғыны дұрыс пайдалану туралы нұсқаулар беретін жағдайларды қоспағанда, тәжірибесі және/немесе білімі жоқ адамдардың пайдалануына арналмаған.

Электр тогының соғу қаупі

- Құрылғыны немесе электр қуат сымын ешқашан суға немесе басқа сұйықтықтарға батырмаңыз.
- Құрылғыны ешқашан дымқыл қолмен ұстамаңыз. Құрылғыны үй-жайлардан тыс жерде немесе ылғалдылығы жоғары бөлмелерде пайдаланбаңыз.
- Ешқашан сұйықтық тазартқышты пайдаланбаңыз.
- Құрылғыны құрғақ бөлмеде сақтаңыз.

- Құрылғыны ешқашан қуат сымынан тартпаңыз немесе алып жүрмеңіз. Кәбілді абайлап ұстаңыз. Қуат сымы есіктермен қысылмағанына немесе өткір жиектерге немесе бұрыштарға тиіп кетпейтініне көз жеткізіңіз. Қуат сымын ыстық беттерден алыс ұстаңыз.
- Құрылғыны қоспасбұрын, онда көрсетілген кернеу жергілікті электр желісінің кернеуіне сәйкес келетініне көз жеткізіңіз.
- Найзағай кезінде шаңсорғышты зарядтамаңыз.
- Ашаны тек құрғақ қолмен ұстаңыз.

Назар аударыңыз!

Электр тогының соғуын болдырмау үшін құрылғыны өзіңіз жөндеуге тырыспаңыз. Құрылғыны жөндеуді (қуат сымын қоса алғанда) уәкілетті сервис орталығының мамандары жүргізуі тиіс.

Пайдалану кезіндегі сақтық шаралары

- Бұл құрылғы коммерциялық мақсатта пайдалануға арналмаған.
- Ұсақ шаңның жиналуын болдырмау үшін сүзгіні үнемі тазалаңыз.
- Шаң сүзгісі оны орнына қоймас бұрын толығымен құрғақ болуы керек.
- Құрылғыны толығымен жиналған кезде және сүзгі орнына орнатылған кезде ғана пайдаланыңыз.
- Қауіпсіздігіңіз үшін әр қолданар алдында құрылғыны тексеріңіз. Егер ақаулық анықталса, құрылғыны білікті маман жөндегенге дейін пайдалануға болмайды. Егер қуат сымы зақымдалған болса, денсаулыққа зиян келтірмеу үшін оны білікті маман ауыстыруы керек.
- Желіге қосылған қуат сымын сүріну қаупі болмайтындай етіп орналастыру керек.
- Шаңсорғыштың тесіктеріне/саптамаларына ештеңе салмаңыз және олардың ешнәрсемен жабылмағанына көз жеткізіңіз.
- Саптамаларды ауыстырмас бұрын шаңсорғышты өшіріңіз.
- Құрылғыны қараусыз қалдырмаңыз.
- Құрылғыны тастамаңыз.
- Құрылғыны жылудан, ашық жалыннан, тікелей күн сәулесінен және соққылардан сақтаңыз.
- Шаңсорғыш тек үйде қолдануға арналған.

Ақаулар үшін сақтық шаралары

- Құрылғыны бітеліп қалмас бұрын немесе оны жою үшін шаңсорғышты өшіріп, оны розеткадан ажыратыңыз.
- Егер құрылғының ішіне сұйықтық немесе бөгде заттар кірсе, оны дереу электр желісінен ажыратыңыз. Жұмысты жалғастырмас бұрын құрылғыны тексеріңіз.

Аккумулятор батареясымен жұмыс істеу бойынша ұсыныстар (Li-pol/Li-ion)

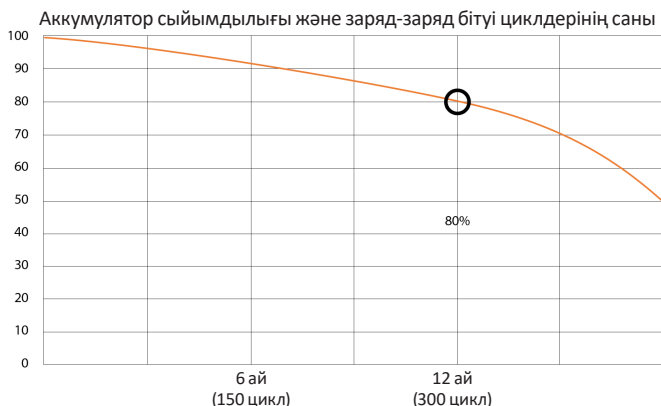
Құрметті пайдаланушы, бұл құрылғы өзінің құрамында қуат көзі ретінде литий негізіндегі аккумуляторды қолданылатынына назарыңызды аударамыз. Төмендегі ақпаратты мұқият қарап шығыңыз, ол аккумулятордың қызмет ету мерзімін ұзартуға және оны пайдалану кезінде жағымсыз салдардың алдын алуға көмектеседі.

АКБ-ның табиғи тозуы

Құрылғыны ұзақ уақыт сақтау және пайдалану кезінде аккумулятор (бұдан әрі мәтін бойынша — «АКБ») заряд пен сыйымдылықты жоғалтуға бейім. 300 заряд-заряд бітуі циклінен кейін (құрылғыны шамамен бір жыл пайдаланғаннан кейін) батарея сыйымдылығы номиналды сыйымдылықтың 80%-на дейін төмендеуі мүмкін. 400 заряд-заряд бітуі циклінен кейін АКБ сыйымдылығы номиналды сыйымдылықтың 60%-на дейін төмендеуі мүмкін. Белгіленген шектерде және уақыт кезеңдерінде сыйымдылықтың ішінара төмендеуі — ақау болып табылмайтын АКБ-ның табиғи тозуы болып табылады.

Аккумулятор сыйымдылығы және заряд-заряд бітуі циклдерінің саны

АКБ құрылғыдан бөлек сақталса да зарядын жоғалтады. Зарядының өзінен-өзі бітуі айына шамамен 5%-ды құрайды. Құрылымы бойынша АКБ қысқа мерзімді және қолданылғанына немесе қолданылмағанына қарамастан үнемі тозады. Температура неғұрлым жоғары болса, зарядтың көлемі (сақталу тұрғысынан) 40%-ға тең деп саналатын «оңтайлыдан» әрі болса, деградация да соғұрлым қарқынды болады. Басқаша айтқанда, егер АКБ қолданылмаса, онда зарядты 40–50% деңгейінде ұстаған жөн.



Тек түпнұсқа зарядтау құрылғысын пайдаланыңыз

Батареяны зарядтау/зарядының бітуі мүмкіндігі оған орнатылған контроллермен басқарылады. Li-ion үшін сыртқы зарядтау құрылғыларымен мәжбүрлі «жылдам зарядтау» режимдері өте қауіпті, өйткені заряд және заряд біту токтары шектеулі. Li-ion батареяларында «жад әсері» деп аталатын нәрсе жоқ. Аккумуляторларды зарядтың кез келген деңгейінен зарядын бітіруге/зарядтауға болады.

Көптеген құрылғыларда заряд/заряд бітуі шегі бар — контроллер аккумуляторды зарядтауға мүмкіндік бермеуі мүмкін, мысалы, заряд 90%-дан жоғары болса. Сондай-ақ, ол аккумулятордың толығымен таусылуына жол бермейді, бұл элементтердің істен шығуына жол бермейді. Құрылғының жұмысы электр желісі арқылы жүзеге асырылса да, айына кемінде бір рет Li-ion батарея толық заряд/заряд бітуі циклінен өтуі керек («батареяның таусылуы» туралы хабарлама пайда болғанға дейін). Батареяны толық таусылуына дейін жеткізу мүмкін емес. Li-ion аккумулятор заряды таусылған кезде ұзақ уақыт сақталса, тез бұзылады. Егер бұл орын алса, оны бірден зарядтауға орнатыңыз. Егер батарея 2 апта немесе одан да көп уақыт бойы таусылған күйде болса, онда батарея элементтеріндегі сыйымдылықты жоғалтудың қайтымсыз үдерісі жүреді, нәтижесінде батареяның өзі істен шығады.

Температура режимін сақтаңыз

Батареялар қалыпты ауа ылғалдылығында +15 °C-тан +35 °C-қа дейінгі температурада зарядталған күйде сақталуы керек. Батареялар өте жоғары (40 °C-тан жоғары) және өте төмен (-10 °C-тан төмен) қоршаған орта температурасында ұзақ уақыт жұмыс істеуге жол бермейді. Батареяны тікелей күн сәулесінің астында қалдыруға болмайды.

Зақымдану іздері бар батареяларды бөлшектемеңіз, өртемеңіз немесе пайдаланбаңыз

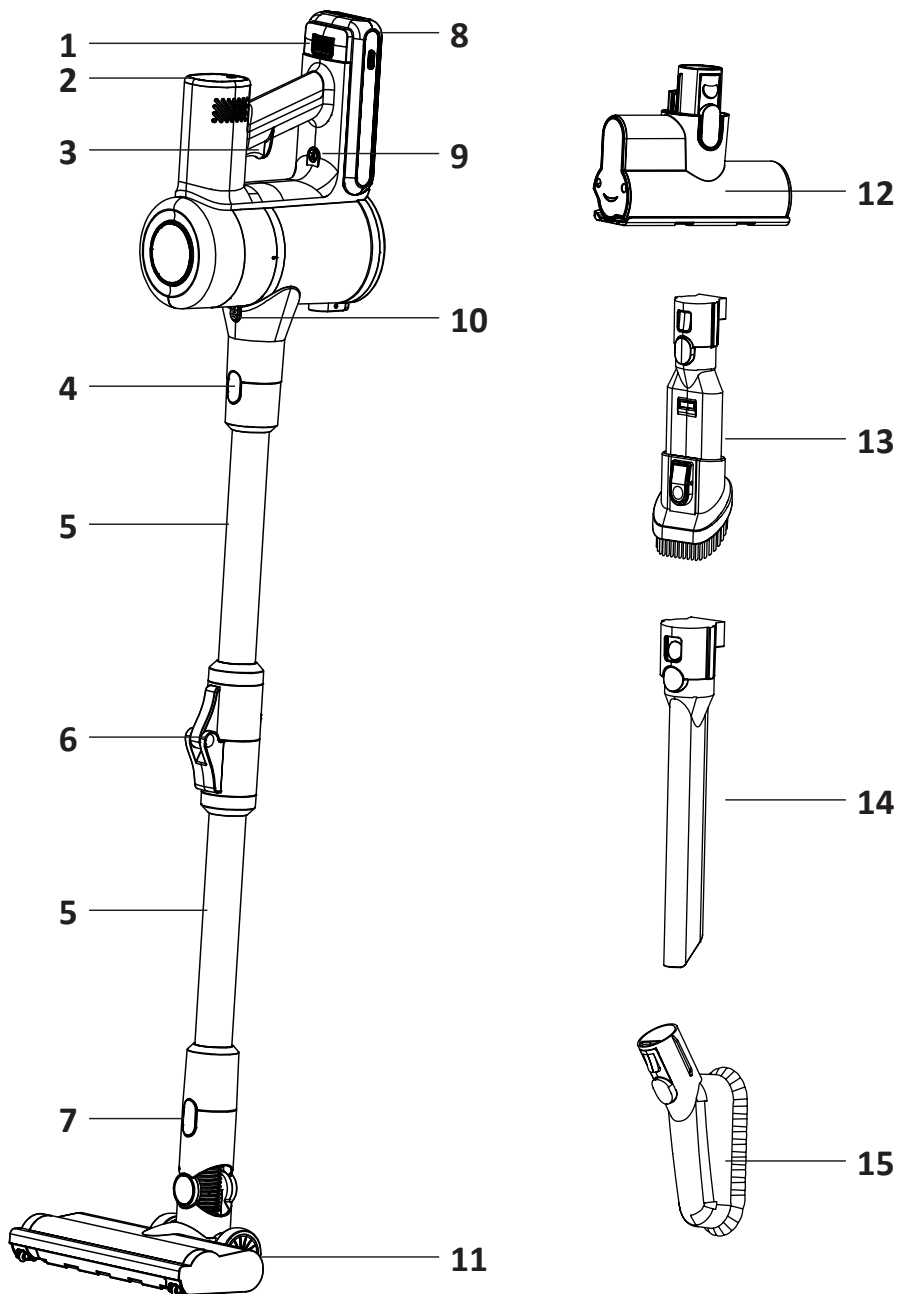
Ешқандай жағдайда батареяларды өз бетінше бөлшектеуге және олардың элементтерін зарядтауға болмайды. Жөндеу немесе қызмет көрсету мақсатында мамандандырылған сервис-орталықтарға хабарласыңыз.

Элементтердің тесілуі немесе мыжылуы ішкі қысқа тұйықталуға, содан кейін өрт пен жарылысқа әкелуі мүмкін. Литийдің жоғары температурадан еруі де жарылысқа әкелуі мүмкін. Тығыздалмаған кезде элементтің ішіне су кіруі немесе атмосфералық ылғал конденсациялануы мүмкін, бұл сутектің бөлінуімен реакцияға және өртке әкелуі мүмкін. Батареяның ағымдағы күйін, мысалы, кез-келген құрылғыда бар батарея күйінің индикаторынан көре аласыз (оның орналасқан жерін және сатып алу кезінде жұмыс істеу қағидатын нақтылаңыз).

Назар аударыңыз!

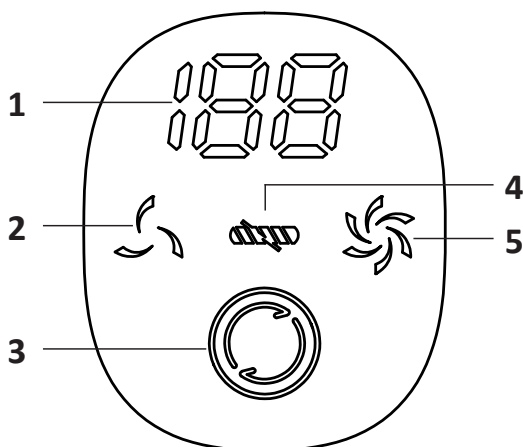
- Сақ болыңыз, зақымдалған батареялар зиянды заттарды шығаруы мүмкін.
- Егер батарея ауыстырылатын болса (алынбалы), оның жұмыс қабілеттілігіне қатысты мәселелер анықталған кезде қызмет көрсету орталығына хабарласу керек (кепілдік талонындағы кепілдік мерзімін қараңыз). Егер батарея алынбайтын болса (АКБ құрылғының ажырамас бөлігі болып табылады), кепілдік құрылғының өзі сияқты әрекет етеді.
- Сондай-ақ, қызмет көрсету орталығына хабарласу қажет. Ақаулы батареяны жөндеуге неғұрлым тезірек берсеңіз, соғұрлым оны ең аз шығындармен қалпына келтіруге болады.
- Аккумулятордың жұмыс уақыты көптеген басқа факторларға байланысты, нақты жұмыс уақыты көрсетілгенге сәйкес келмеуі мүмкін.
- Аккумулятор зарядтау циклдерінің шектеулі санына мүмкіндік береді және біраз уақыттан кейін ауыстыруды қажет етуі мүмкін (аккумуляторға шектеулі кепілдік шарттарын кепілдік талонынан қараңыз). Аккумулятордың қызмет ету мерзімі пайдалану режиміне және баптауларға байланысты.

Құрылғы схемасы



1. Батареяны бекіту батырмасы.
2. Басқару тақтасы.
3. Қосу/Өшіру батырмасы.
4. Құбырды бекіту батырмасы.
5. Металл құбыр.
6. Құбырды бүктеу механизмі.
7. Саптаманы бекіту батырмасы.
8. Батарея.
9. Зарядтау қосқышы.
10. Шаң жинағышты бекіту батырмасы.
11. Негізгі түтік щеткасы.
12. Шағын турбо щетка.
13. 2-де 1 саптама.
14. Саңылау саптамасы.
15. Жиһаз саптамасы.

Басқару тақтасы



1. Батарея деңгейінің индикаторы.
2. Төмен сору жылдамдығының индикаторы.
3. Сору жылдамдығын басқару батырмасы.
4. Щетка қатесінің индикаторы.
5. Жоғары сору жылдамдығының индикаторы.

Құрылғыны құрастыру

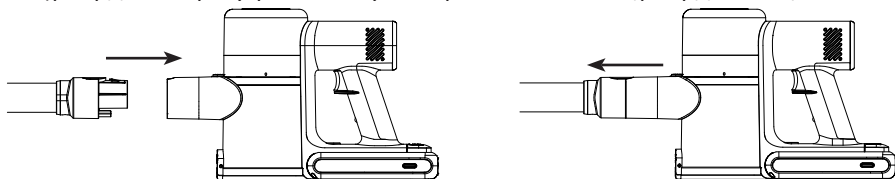
Құрылғыны ашу

1. Құрылғының барлық бөліктерін қаптамадан алыңыз және оларды тегіс жерге мұқият орналастырыңыз.
2. Қажет болса, құрылғының бетіне зақым келтірмеу үшін құрылғыны матаға қойыңыз.
3. Қаптама материалдарын мұқият алып тастаңыз.

Құбырды орнату/алу

Құбыр құрылғыны қол жетімді емес жерлерде оңай пайдалануға арналған.

- Құбырды шаңсорғыштың корпусына басқанша салыңыз.
- Құбырды ажырату үшін бекіту батырмасын басып, құбырды алыңыз.



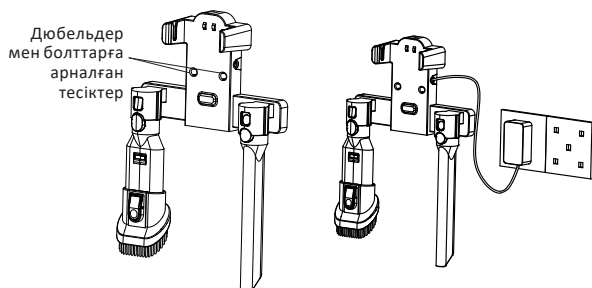
Саптамаларды орнату/алу

Саптаманы шаңсорғыштың сору тесігіне немесе орнатылған құбырға салыңыз. Саптаманы ажырату үшін бекіту батырмасын басып, саптаманы алыңыз.

- Саңылау түріндегі саптама тар, қол жетпейтін жерлерде, жұмсақ жиһаз тігістерінде және автокөлік орындықтарында қоқыс пен шаңды тазартуға арналған.
- Шағын түрбо щеткасы қатты жабындардан, жиһаздардан, матрстардан және тұлыптардан шаңды тазартуға арналған.
- «2-де-1» қондырмасы нәзік тоқыма беттерін тазалау үшін, сондай-ақ матаны пластикалық корпуспен сызып алмау үшін қолданылады.
- Түрбо щетка қатты едендер мен кілемдерді тазалауға арналған.

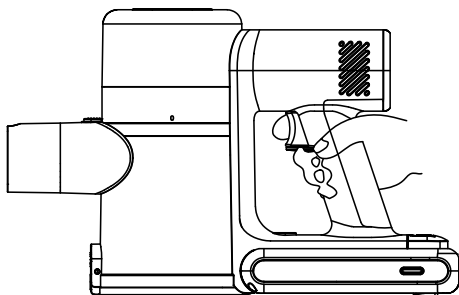
Қабырғаға бекітуді орнату

1. Қабырғаға бекітуді бұрандалармен бұраңыз.
2. Керек-жарақтарды қабырғаға бекітетін сол және оң жақ слоттарға салыңыз.
3. Қуат адаптерін пайдаланып қабырға бекіткішін желіге қосыңыз.



Құрылғыны пайдалану

1. Қажетті керек-жарақтарды орнатыңыз.
2. «Қосу/Өшіру» батырмасын басыңыз — шаңсорғыш жұмысын бастайды. Шаңсорғышты өшіру үшін «Қосу/Өшіру» батырмасын тағы бір рет басыңыз.



Сору жылдамдығын басқару

Әдепкі бойынша төмендетілген жылдамдық режимі қолданылады. Осы уақытта төмен сору қуатының индикаторы жанады. Режимдер арасында ауысу үшін жылдамдықты басқару батырмасын басыңыз. Орташа жылдамдық режимі жұмыс істеген кезде тиісті индикатор жанады. Жоғары жылдамдық режимі қосылған кезде екі шам да жанады — төмен және орташа жылдамдық.

- Егер еден қатты ластанбаған болса, төмен жылдамдық қолданылады. Төмен жылдамдықты пайдалану шуды азайтуға және батареяның қызмет ету мерзімін ұзартуға мүмкіндік береді.
- Жоғары жылдамдық деңгейі қолданылады егер еден қатты ластанған болса. Бұл режим соруды күшейтуге және тазалаудың тиімділігін арттыруға мүмкіндік береді.

Құрылғыны зарядтау

Батареяны зарядтау әдістері

Батарея 10%-дан төмен болғанда, заряд деңгейінің индикаторы жыпылықтап, зарядтың төмен деңгейін көрсетеді. Шаңсорғышты зарядтаудың үш әдісі бар:

1. Қуат адаптерін қабырғаға бекітуге қосыңыз және оған вакуумды бекітіңіз.
2. Шаңсорғышты қуат адаптерінен тікелей зарядтаңыз.
3. Батареяны шаңсорғыштан шығарып, оны қуат адаптерінен бөлек зарядтаңыз.

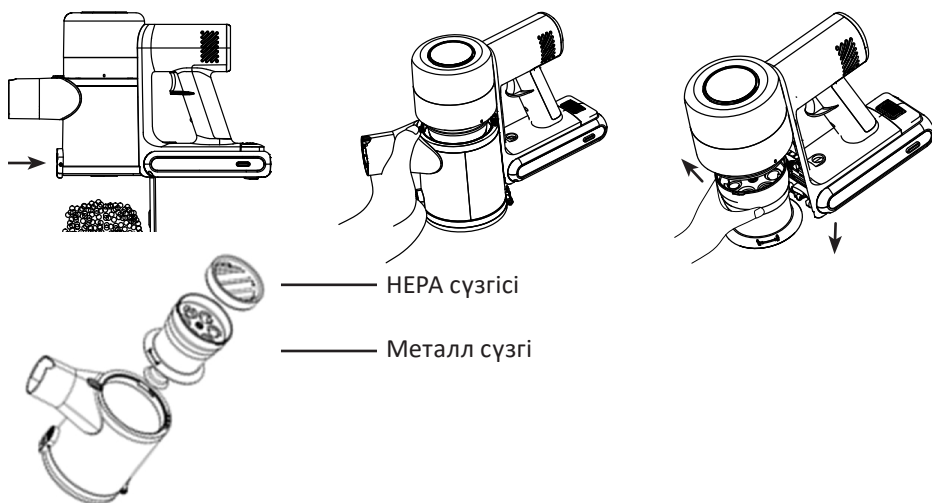
Тазалау, сақтау және қызмет көрсету

- Тазалау алдында әрқашан құрылғыны қуат көзінен ажыратыңыз.
- Құрылғы мен керек-жарақтарды үнемі дымқыл шүберекпен сүртіңіз. Құрылғыны қайта пайдаланбас бұрын немесе сақтау үшін алып тастамас бұрын оларды құрғатыңыз.

- Шаңсорғышты сақтау үшін құрғақ және қауіпсіз орынды таңдаңыз.
- Шаңсорғышты тік немесе көлденең күйде сақтауға болады.
- Сүзгілерді кір жұғыш/ыдыс жұғыш машинада жууға болмайды.
- Тазалау үшін спирт, сабын, ыстық су немесе еріткіштерді қолданбаңыз.
- Сүзгілер жинағы тозу белгілері пайда болған кезде әр 6 ай сайын немесе одан ертерек ауыстырылуы керек.

Шаң жинағыш пен сүзгіні алу

1. Құрылғыны өшіріңіз.
2. Бекіту батырмасын басып, қақпақты ашып, шаң жинағышты босатыңыз.
3. Шаң жинағышты корпустан ажырату үшін сағат тілімен айналдырыңыз.
4. Сүзгі қорабын алу үшін шаң жинағышты сағат тілімен қайтадан айналдырыңыз.



Шаң жинағышты тазалау

- Бекіту батырмасын басу арқылы шаң жинағышты ажыратып, оны босатыңыз. Қалған шаңды щеткамен сүртіңіз немесе құрғақ шүберекпен сүртіңіз.
- Шаң МАХ деңгейіне жеткенде шаң жинағышты тазалаңыз. Егер шаң МАХ деңгейіне жетпесе, шаң жинағышты әр 3–5 күн сайын тазалаңыз.

Сүзгілерді тазалау

- HEPA сүзгісі — сүзгіні аптасына бір рет тазалаңыз. Егер ол тым ластанған болса, оны ауыстырыңыз. Қолданар алдында сүзгінің толық құрғақ екеніне көз жеткізіңіз, әйтпесе бұл құрылғының қызмет ету мерзіміне әсер етуі мүмкін.
- Металл сүзгі — шаңды щеткамен сүртіңіз немесе құрғақ шүберекпен сүртіңіз. Егер ол тым ластанған болса, оны ағынды сумен шайып, күн астында құрғатыңыз.

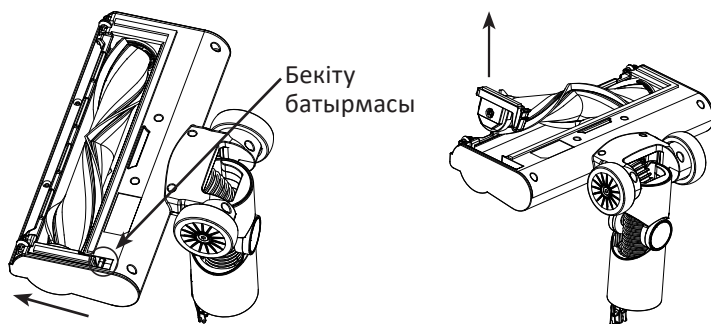
Роликті щетканы тазалау

1. Щетканы саптамадан алыңыз («Роликті щетканы алу» қараңыз).
2. Тазалағыш құралдардың көмегімен щеткаға оралған шашты және басқа кірді кетіріңіз.
3. Егер щетка тым ластанған болса, оны ағынды сумен шайып, күн сәулесінің астында жақсы желдетілетін жерде толығымен құрғатыңыз.

Ескерту: егер роликті щетка бітеліп қалса немесе оған бірдеңе жабысып қалса, роликті щетканың қате индикаторы қызыл түспен жыпылықтай бастайды және құрылғының жұмысы тоқтатылады. Кірді немесе кептеліп қалған затты алып тастағаннан кейін, шаңсорғышты қайта қосып, жұмысты жалғастырыңыз.

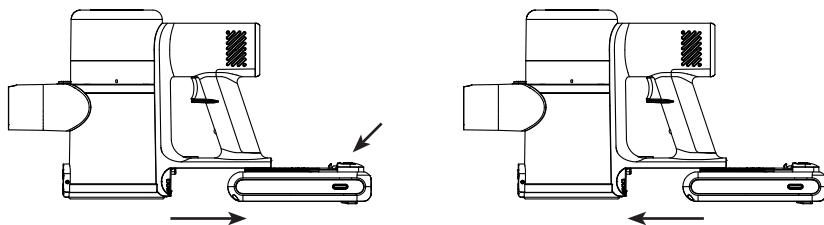
Роликті щетканы алу

Еден/кілем қондырмасының жағында щетканы бекіту батырмасы бар, оны басыңыз. Қылқалам тұтқасы құлыптан босатылады және оны енді алуға болады.



Батарея жинағын құрастыру/бөлшектеу

- Батареяны ажырату үшін батареяны бекіту батырмасын басып, батарея жинағын алыңыз.
- Батареяны орнату үшін батарея жинағын ұяға салыңыз.



Ықтимал мәселелер және олардың шешімі

Мәселе	Ықтимал себеп	Шешім
Шаңсорғыш жұмыс істемейді	Батареяның төмен деңгейі	Батареяны зарядтаңыз
	Құбыр бітеліп қалды	Құбырды тазалаңыз
Тым қысқа жұмыс уақыты	Батареяның төмен деңгейі	Зарядталған батареясы бар құрылғыны пайдаланыңыз
	Жоғары сору жылдамдығын пайдалану	Нақты қажеттіліктерге байланысты дұрыс сору жылдамдығын таңдаңыз
Сору қуаты тым әлсіз	Шаң жинағыш толығымен толтырылған	Шаң жинағышты уақытында тазалаңыз
	Роликті щетка бітелген немесе оған бөгде зат жабысып қалған	Роликті щетканы тазалаңыз немесе кептеліп қалған затты алыңыз
	HEPA сүзгісі ластанған немесе жоқ	Сүзгінің орнатылғанына және тазаланғанына көз жеткізіңіз
Батарея зарядталмайды	Электр розеткасы ақаулы	Құрылғыны зарядтау үшін басқа розетканы пайдаланып көріңіз
	Қуат сымы зарядтау/қабырғаға бекіту портына дұрыс салынбаған	Қуат сымын зарядтау/қабырғаға бекіту портына дұрыс салыңыз
	Түпнұсқа емес қуат адаптері қолданылады	Түпнұсқа қуат адаптерін пайдаланыңыз
	Қызып кетуден қорғау жұмыс істеді	Зарядтауды бастамас бұрын құрылғы суығанша бірнеше минут күтіңіз
Мотор біртүрлі шу шығарады	Құбыр бітеліп қалды	Құбырды тазалаңыз
Роликті щетка айналмайды / щетканың қате индикаторы жанады	Роликті щетка бітелген немесе оған бөгде зат жабысып қалған	Роликті щетканы тазалаңыз немесе кептеліп қалған затты алыңыз
Батарея деңгейінің шамы жыпылықтайды	Батареяның төмен деңгейі	Батареяны зарядтаңыз

Техникалық сипаттамалары

- Үлгісі: DS-HC400.
- Сауда белгісі: DEXP.
- Адаптердің қуат параметрлері (кіріс): 100–240 В ~ 50–60 Гц.
- Адаптердің қуат параметрлері (шығыс): 36 В = 0,5 А, 18 Вт.
- Қуат тұтыну: 400 Вт.
- Сору қуаты: 120 Вт.
- Батарея сыйымдылығы: 2500 мА·сағ.
- Батарея кернеуі: 29,6 В.
- Шаң жинағыштың көлемі: 0,8 л.
- Шу деңгейі: 80 дБ.
- Шаң жинағыш түрі: контейнер.
- Сүзгі түрі: мультициклон, HEPA сүзгісі.
- Электр тогының соғуынан қорғау класы (құрылғы): III.
- Электр тогының соғуынан қорғау класы (адаптер): II.
- Шаң мен ылғалдан қорғау дәрежесі: IPX0.
- Қуат сымын бекіту түрі: X.
- Таза салмағы: 2,2 кг.
- Қолдану саласы: тұрмыстық.

Жинақталым

- Құрылғы.
- Қуат адаптері.
- Саңылау саптамасы.
- Шағын турбо щетка.
- 2-де 1 саптама.
- Жиһаз саптамасы.
- Негізгі турбо щетка.
- Саптамаларды тазалауға арналған щетка.
- Зарядтау функциясы бар саптама ұстағышы бар қабырғаға бекіту.
- Пайдалану бойынша нұсқаулық.

Монтаждау, сақтау, тасымалдау (тасу), өткізу және кәдеге жарату ережелері мен шарттары

- Құрылғы ешқандай орнатуды немесе тұрақты бекітуді қажет етпейді.
- Құрылғыны сақтау дайындаушы мен тұтынушының жылытылатын үй-жайларында ауа температурасы 5 °С-тан 40 °С-қа дейін және ауаның салыстырмалы ылғалдылығы 80%-дан аспайтын орауышта жүргізілуі тиіс. Үй-жайларда жемірілуді тудыратын жегі қоспалар (қышқылдар, сілтілер буы) болмауы тиіс.
- Құрылғыны тасымалдау құрғақ ортада жүзеге асырылуы керек.
- Құрылғы мұқият өңдеуді қажет етеді, оны шаң, кір, соққы, ылғал, от және т. б. әсерінен қорғайды.
- Құрылғыны өткізу жергілікті заңнамаға сәйкес жүргізілуі тиіс.
- Өнімнің қызмет ету мерзімі аяқталғаннан кейін оны қарапайым тұрмыстық қоқыспен бірге тастауға болмайды. Оның орнына, ол федералды немесе жергілікті заңдарға сәйкес кейіннен қайта өңдеу және жою үшін электр және электронды жабдықтарды тиісті қабылдау пунктіне кәдеге жаратуға тапсырылады.
- Егер құрылғының ақаулығы анықталса, дереу уәкілетті қызмет көрсету орталығына хабарласыңыз немесе құрылғыны тастаңыз.

Қосымша ақпарат

Өндіруші: Сучжоу Хаусклин Электрик Эпплайнс Ко., Лтд.

№1206 Фэнъян тас жолы, Вэйтан, Сянчэн ауд., Сучжоу қ., Цзянсу пров., Қытай.

Қытайда жасалған.

Импорттаушы / Қазақстан Республикасында талаптар қабылдайтын заңды тұлға: «DNS QAZAQSTAN (ДНС КАЗАХСТАН)» ЖШС, Астана қ-ы, Сарыарқа ауданы, Сарыарқа д-лы, 12 Ғ-т, Қазақстан Республикасы.

Электрондық пошта мекен-жайы: info@dns-shop.kz

Тауар КО ТР (ЕАЭО) талаптарына сәйкес келеді.

Өнім сапасын жақсарту үшін сипаттамалар, жинақталым, өнім туралы ақпарат және оның сыртқы түрі пайдаланушыға алдын ала ескертусіз өзгертілуі мүмкін.

Өндіріс күні пайдаланушы нұсқаулығының орыс тіліндегі нұсқасында көрсетілген. V.2



Кепілдік талоны

SN/IMEI: _____

Кепілдікке қойылған күні: _____

Өндіруші бүкіл кепілдік мерзімі ішінде құрылғының үздіксіз жұмыс істейтініне, сондай-ақ материалдар мен құрастырымда ақаулар болмайтынына кепілдік береді. Кепілдік мерзімі бұйым сатып алынған сәттен бастап есептеледі және жаңа өнімдерге ғана қолданылады.

Кепілдікті қызмет көрсету бұйым пайдаланушы нұсқаулығына сәйкес пайдаланылған жағдайда, кепілдік мерзімі ішінде тұтынушының кінәсіз істен шыққан элементтерді тегін жөндеуді немесе ауыстыруды қамтиды. Элементтерді жөндеу немесе ауыстыру уәкілетті сервис орталықтарының аумағында жүргізіледі.

Кепілдік мерзімі: 24 ай.

Пайдалану мерзімі: 36 ай.

Сервистік орталықтардың өзекті тізімі келесі мекенжай бойынша:

<https://www.dns-shop.kz/service-center/>

Кепілдік міндеттемелер және тегін сервистік қызмет көрсету, егер оларды ауыстыру бұйымды бөлшектеуге байланысты болмаса, тауардың жиынтықтылығына кіретін, төменде аталған керек-жарақтарға қолданылмайды:

- ҚБП (қашықтықтан басқару пульті) үшін қуат элементтері (батареялары).
- Жалғағыш кәбілдер, антенналар және оларға арналған ауыстырғыштар, құлаққаптар, микрофондар, «HANDS-FREE» құрылғылары; жиынтықта жеткізілетін әртүрлі типтегі ақпарат тасығыштар, бағдарламалық жасақтама (БЖ) және драйверлер (бұйымның қатқыл магниттік дискілеріндегі жинақтағышқа алдын ала орнатылған БЖ қоса алғанда, бірақ онымен шектелмей), сыртқы енгізу-шығару құрылғылары және манипуляторлар.
- Қаптамалар, сөмкелер, белдіктер, тасымалдауға арналған баулар, монтаждық құрылғылар, құралдар, бұйымға қоса берілетін құжаттама.
- Табиғи тозуға ұшырайтын шығын материалдары мен бөлшектер.



Өндіруші келесі жағдайларда кепілдік міндеттемелерге ие болмайды:

- Кепілдік мерзімі аяқталды.
- Егер жеке (тұрмыстық, отбасылық) қажеттіліктерге арналған бұйым кәсіпкерлік қызметті жүзеге асыру үшін, сондай-ақ оның тікелей міндетіне сәйкес келмейтін басқа мақсаттарда пайдаланылған болса.
- Өндіруші бұйымды пайдалану кезінде пайдаланушы нұсқаулығының талаптарын бұзу, бұйымды орнату және оған қызмет көрсету жөніндегі ұсынымдарды, қосу ережелерін (бұйымның өзіне де, онымен байланысты бұйымдарға да сәйкес келмейтін желілік кернеудің әсері нәтижесінде туындаған қысқа тұйықталулар), бұйымды сақтау және тасымалдау кезінде өнім иесі және/немесе үшінші тұлғалар шектен ықтимал материалдық, моральдық және өзге де зиян үшін жауапты болмайды.
- Механикалық зақымданудың барлық жағдайлары: өнімді пайдалану кезінде алынған сызаттар, жарықтар, деформациялар, соққы іздері, майысулар, кептелістер және т.б.
- Түрлендірулерді, рұқсат етілмеген жөндеулерді осындай жұмыстарды жүргізуге уәкілетті емес адамдар жүргізген жағдайлар. Егер ақаулық конструкцияны немесе бұйымның сұлбасын өзгерту, Өндіруші қарастырмаған сыртқы құрылғыларды қосу, жергілікті заңнамаға сай сәйкестік сертификаты жоқ құрылғыны пайдалану салдарынан туындаған болса.
- Егер бұйымның ақауы еңсерілмейтін күштің әсерінен (табиғи элементтер, өрт, су тасқыны, жер сілкінісі, тұрмыстық факторлар және Өндірушіге тәуелді емес басқа жағдайлар) немесе Өндіруші болжай алмаған үшінші тұлғалардың әрекеттерінен туындаса.
- Бұйымның толық немесе ішінара істен шығуына алып келген бұйымның ішіне бөгде заттардың, өзге денелердің, заттектердің, сұйықтықтардың, жәндіктердің немесе жануарлардың түсуінен, агрессивті ортаның әсерінен, жоғары ылғалдылықтан, жоғары температуралардан туындаған ақау.
- Бұйымды сәйкестендіру (сериялық нөмірі) жоқ немесе сәйкес келмейді. Егер зақымданулар (кемшіліктер) зиянды бағдарламалық қамтаманың; БЖ ұсынушысының осы қызметті ұсынбауына байланысты мүмкіндігінсіз бұйымның бағдарламалық ресурстарына қолжетімділіктің болмауына әкеп соққан құпиясөздерді (кодтарды) оларды жинау/қалпына келтіру мүмкіндігінсіз орнату, ауыстыру немесе жою әсерінен туындаса.
- Егер жұмыстың ақаулықтары қуат беруші, кәбілдік, телекоммуникациялық желілердің, радиосигнал қуатының стандарттарға немесе техникалық регламенттеріне сәйкес келмеуінен, оның ішінде бедер ерекшеліктерінен және басқа да осыған ұқсас сыртқы факторлардан, бұйымның желі әрекет ететін шекарада немесе аймақтан тыс жерде пайдаланылуынан туындаған болса.
- Егер зақымданулар стандартты емес (түпнұсқалық емес) және/немесе сапасыз (зақымданған) шығыс материалдарын, керек-жарақтарды, қосалқы бөлшектерді, қуат беру элементтерін, әртүрлі үлгідегі ақпарат тасымалдағыштарды (CD, DVD дискілерді, жад карталарын, SIM карталарын, картридждерді қоса алғанда) пайдаланудан туындаса.
- Егер кемшіліктер үйлесімсіз контентті (әуендерді, графиканы, бейне және басқа файлдарды, Java қосымшаларын және оларға ұқсас бағдарламаларды) алуға, орнатуға және пайдалануға байланысты туындаған болса.
- Осы бұйыммен жанасып жұмыс істейтін басқа жабдыққа келтірілген залалға.



