

Пайдалану бойынша нұсқаулық

Стационарлық блендер
DSB-1800G

DEXP

Мазмұны

Құрылғы мақсаты	4
Сақтық шаралары	4
Техникалық сипаттамалары	5
Жинақталым.....	5
Құрылғы схемасы.....	6
Басқару тақтасы	7
Пайдалану	8
Құрастыру	8
Жұмыс режимдерінің сипаттамасы	8
Қызмет көрсету және күтім.....	10
Ықтимал мәселелер және олардың шешімі	11
Монтаждау, сақтау, тасымалдау (тасу), өткізу және кәдеге жарату ережелері мен шарттары	12
Қосымша ақпарат	12

Құрметті сатып алушы!

Біздің өнімдерді таңдағаныңыз үшін рахмет.

Біз сізге жоғары сапа, функционалдылық және дизайн талаптарына сәйкес әзірленген және жасалған бұйымдар мен құрылғыларды ұсынуға қуаныштымыз. Пайдалануды бастамас бұрын, сіздің қауіпсіздігіңізге қатысты маңызды ақпаратты, сондай-ақ өнімді дұрыс пайдалану және күту бойынша ұсыныстарды қамтитын осы нұсқаулықты мұқият оқып шығыңыз. Осы нұсқаулықтың сақталуына назар аударыңыз және оны өнімді одан әрі пайдалану кезінде анықтамалық материал ретінде пайдаланыңыз.

Құрылғы мақсаты

Блендер тамақ өнімдерін ұнтақтауға, эмульсия, пюре дайындауға, сусындарды, мусстарды шайқауға, сондай-ақ мұзды жаруға және т.б. арналған.

Сақтық шаралары

- Құрылғыны қуат көзіне қоспас бұрын, үйдегі электр желісінің кернеуі оның техникалық сипаттамаларына сәйкес келетініне көз жеткізіңіз.
- Егер ол ақаулы болса, сондай-ақ сым немесе аша зақымдалған болса, құрылғыны дереу электр желісінен ажыратыңыз. Уәкілетті қызмет көрсету орталығына хабарласыңыз.
- Құрылғыны сымын ұстап тартпаңыз немесе жылжытпаңыз. Сымды құрылғының айналасына бүгуге немесе орауға болмайды. Сондай-ақ, қуат сымының үстелдің шетінен, ыстық беттерге немесе өткір бұрыштарға тиіп кетуіне жол бермеңіз.
- Құрылғы мен қуат сымын қыздыру элементтеріне, газ оттықтарына және т.б. жақын қоймаңыз.
- Қуат сымы, аша немесе басқа бөліктер зақымдалған жағдайда құрылғыны пайдаланбаңыз. Сымның немесе штепсельдік ашаның ыстық беттерге тиіп кетпеуін қадағалаңыз.
- Құрылғы балалар мен физикалық, сенсорлық немесе ақыл-ой қабілеті шектеулі адамдар үшін, олардың қауіпсіздігіне жауапты басқа адамдар бақылайтын жағдайларды қоспағанда, пайдалануға арналмаған. Балаларға құрылғымен ойнауға рұқсат бермеңіз.
- Құрылғыны балалардың жанында пайдаланған кезде абай болыңыз, құрылғыны әрқашан балалардың қолы жетпейтін жерде сақтаңыз.
- Құрылғыны үй-жайлардан тыс жерде пайдаланбаңыз.
- Жарақат алу мүмкіндігін болдырмау және зақымданудың алдын алу үшін әрқашан қолыңызды, шашыңызды, киімнің ұсақ бөлшектерін, сондай-ақ ас үй ыдыстарын және басқа ыдыстарды айналмалы пышақ жүздерінен алыс ұстаңыз.
- Құрылғы коммерциялық мақсатта пайдалануға арналмаған.
- Құрылғымен бірге жеткізілетін құрамдастарды ғана пайдаланыңыз. Кез келген басқа құрамдастарды пайдалану өмір мен денсаулыққа қауіп төндіруі мүмкін, сонымен қатар тегін кепілдік қызмет көрсету құқығынан айырылады.

- Құрылғыны қараусыз қалдырмаңыз.
- Блендерді басқа қуатты тұрмыстық техника қосылған ұзартқыш сымға қоспаңыз.
- Құрылғыны әр қолданар алдында оның барлық бөліктері орнына мықтап бекітілгеніне көз жеткізіңіз.
- Құрылғыны, электр ашасын және/немесе қуат сымын дымқыл қолмен ұстамаңыз.
- Блендер ыдысына өте ыстық тағамдар мен сұйықтықтарды салмаңыз (температурасы 60 °С-тан жоғары) және бос блендерді іске қоспаңыз.
- Үздіксіз жұмыстың максималды циклі — 1 минут, содан кейін құрылғы 10 минут салқындауы керек.
- Блендерге сүйектерді және басқа да қатты заттарды, сондай-ақ мұзда-тылған тағамның үлкен бөліктерін салмаңыз.
- Егер ол пайдаланылмаса, құрылғыны ажыратыңыз.
- Құрылғының қозғалатын бөліктерін ұстамаңыз.
- Бұл құрылғыны су көздеріне жақын жерде пайдаланбаңыз. Қозғалтқыш блогына су түспейтініне көз жеткізіңіз және оны суға батырмаңыз.
- Тостағанды алып тастамас бұрын әрқашан құрылғыны толығымен тоқтатыңыз.
- Әрқашан құрылғыны тек қақпағы жабық күйде пайдаланыңыз.
- Ыдысты азық-түлікпен толтырмаңыз.

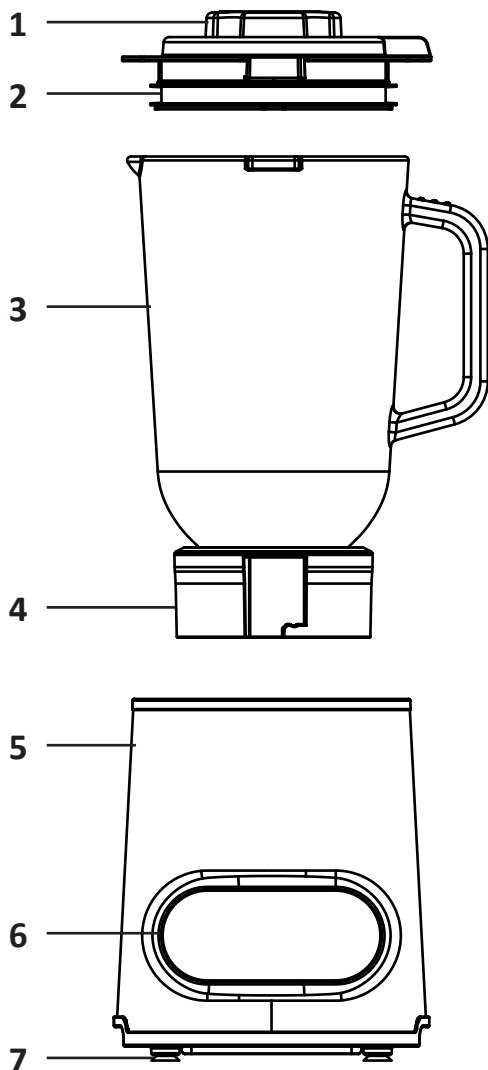
Техникалық сипаттамалары

- Сауда белгісі: DEXP.
- Үлгісі: DSB-1800G.
- Қуат параметрлері: 220–240 В ~ 50 Гц.
- Номиналды қуаты: 900 Вт.
- Максималды қуат: 1800 Вт.
- Жылдамдық саны: 10.
- Тостағанның көлемі: 1,5 л.
- Қозғалтқыш жылдамдығы: 20000 айн/мин.
- Корпус материалы: тот баспайтын болат.
- Тостаған материалы: шыны.
- Жүз материалы: тот баспайтын болат.
- Электр тогының соғуынан қорғау класы: II.
- Қуат сымын бекіту түрі: Y.
- Қуат сымының ұзындығы: 1 м.
- Шаң мен ылғалдан қорғау дәрежесі: IPX0.
- Қолдану саласы: тұрмыстық.

Жинақталым

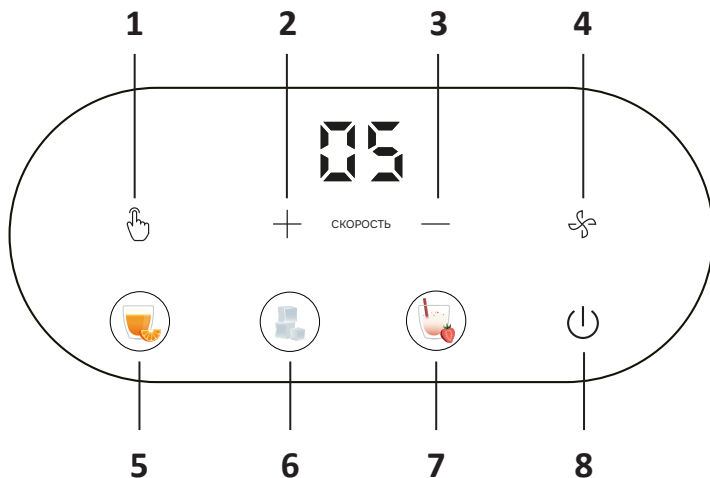
- Құрылғы.
- Пайдалану бойынша нұсқаулық.
- Тостаған.
- Қақпақ.

Құрылғы схемасы



1. Қақпақ.
2. Тығыздау сақинасы.
3. Тостаған.
4. Тостағанның негізі бар пышақ.
5. Қозғалтқыш блогы.
6. Басқару тақтасы.
7. Резеңкеленген аяқтар.

Басқару тақтасы

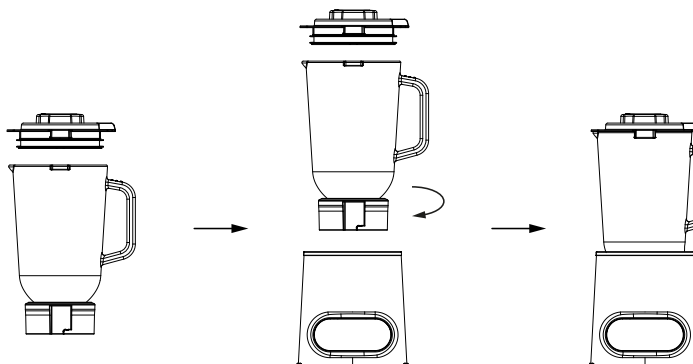


1. Импульстік режим батырмасы.
2. Жылдамдықты арттыру батырмасы.
3. Жылдамдықты азайту батырмасы.
4. Реттелетін жылдамдықты реттеу батырмасы.
5. Шырын/лимонад жасау батырмасы.
6. Мұзды ұсақтау батырмасы.
7. Смузи/сүт коктейлі/балмұздақ жасау батырмасы.
8. Бастау батырмасы.

Пайдалану

Құрастыру

1. Бірінші қолданар алдында құрылғыны ашып, барлық бөлшектерді тегіс және тұрақты бетке қойыңыз.
2. Құрылғының бөліктерін, соның ішінде қақпақ пен тығыздағыш сақинаны шайыңыз және құрғатыңыз.
3. Тығыздағыш сақинаны қақпаққа қойыңыз.
4. Қақпақты тостағанға салыңыз.
5. Тостағанды мотор блогына тұтқасы мотор блогындағы құлыптау белгішесінің дәл үстінде болатындай етіп қойыңыз және оны бекітілгенге дейін бұраңыз.



Ескерту: тостағанды қозғалтқыш блогына айналдыруға тырыспаңыз, бұл құрылғыға зақым келтіруі мүмкін.

Жұмыс режимдерінің сипаттамасы

Жұмысты бастамас бұрын

- Құрылғыны бірінші рет қолданар алдында тамақпен жанасатын барлық бөліктерді жақсылап шайыңыз және құрғатыңыз.
- Құрылғыны «Құрастыру» бөліміне сәйкес жинаңыз. Барлық бөліктердің дұрыс орнатылғанына және сенімді бекітілгеніне көз жеткізіңіз.
- Бірінші қосылу кезінде дисплейде «E1» индикаторы пайда болады.

Импульстік режим

Осы режимнің көмегімен қатты өнімдерді ұсақтауға болады: мұздатылған жидектер/жемістер/көкөністер, жаңғақтар және т.б. Импульстік режим кезінде блендер максималды айналымдарда жұмыс істейді, сондықтан бұл режимді 45 секундтан артық үздіксіз пайдалану ұсынылмайды.

Осы режимді пайдалану үшін:

1. Ингредиенттерді дайындаңыз. Қажет болса, сүйектерді/қабықты алып тастаңыз.
2. Тағамдарды ыдысқа салыңыз.
3. Тостағанды қозғалтқыш блогына орнатыңыз және басылғанша бұраңыз.

4. Құрылғыны электр желісіне қосыңыз.
5. Импульстік режим батырмасын басып, мазмұны дұрыс күйге келтірілгенше ұстап тұрыңыз. Бұл батырманы басып тұрғанда блендер жұмыс істейді.
6. Батырманы босатыңыз, тостағанды алыңыз, қақпақты ашыңыз және мазмұнын алыңыз.

Шырын/лимонад жасау

1. Қатты ингредиенттерді кішкене текшелерге кесіңіз. Қажет болса, оларды тазалаңыз, тұқымдарды алып тастаңыз.
2. Қажет болса, аздап су/жалбыз және т. б. қосыңыз.
3. Тостағанды қозғалтқыш блогына орнатыңыз және басылғанша бұраңыз.
4. Құрылғыны электр желісіне қосыңыз.
5. Шырын/лимонад жасау батырмасын басыңыз.
6. Содан кейін бастау батырмасын басыңыз. Блендер жұмыс істей бастайды.
7. Жұмыс аяқталғаннан кейін блендер автоматты түрде тоқтайды.
8. Дайын сусын құйылған тостағанды алып, қақпағын ашып, стақандарға құйыңыз.

Смузи / сүт коктейлі / балмұздақ жасау

1. Қатты ингредиенттерді кішкене текшелерге кесіңіз. Қажет болса, оларды тазалаңыз, тұқымдарды алып тастаңыз.
2. Қажет болса, йогурт/жаңғақ/кілегей/сүт және т. б. қосыңыз.
3. Тостағанды қозғалтқыш блогына орнатыңыз және басылғанша бұраңыз.
4. Құрылғыны электр желісіне қосыңыз. Смузи/сүт коктейлі/балмұздақ жасау батырмасын басыңыз.
5. Содан кейін бастау батырмасын басыңыз. Блендер жұмыс істей бастайды.
6. Жұмыс аяқталғаннан кейін блендер автоматты түрде тоқтайды.
7. Дайын сусын құйылған тостағанды алып, қақпағын ашып, стақандарға құйыңыз.

Мұзды ұсақтау

1. Мұзды тостағанға салыңыз (көлемі 1 см³ болатын 10 текшеден аспайды).
2. Тостағанды қозғалтқыш блогына орнатыңыз және басылғанша бұраңыз.
3. Құрылғыны электр желісіне қосыңыз. Мұзды ұсақтау батырмасын басыңыз.
4. Содан кейін бастау батырмасын басыңыз. Блендер жұмыс істей бастайды.
5. Ұнтақталған мұз тостағанын алыңыз, қақпағын ашып, сусынға қосыңыз.

Ескерту: бұл режимде қозғалтқыш жұмыс кезінде кідіртеді. Бұл қалыпты жағдай.

Қол режимі

Қолмен режимде блендердің жылдамдығын өзіңіз реттей аласыз. Ол үшін:

1. Құрылғыны электр желісіне қосыңыз.
2. Тағамды тостағанға салыңыз.
3. Реттелетін жылдамдықты реттеу батырмасын басыңыз. Жылдамдықты арттыру/азайту батырмалары арқылы жылдамдықты реттеңіз.
4. Содан кейін бастау батырмасын басыңыз. Блендер жұмыс істей бастайды.
5. Жұмыс аяқталғаннан кейін блендер автоматты түрде тоқтайды.
6. Тостағанды алыңыз, қақпақты ашыңыз және ішіндегісін алыңыз.

Балалар тағамын дайындау

1. Дайын тағамдарды (пісірілген ет, көкөністер, пісірілген жемістер) ұсақтап тураңыз.
2. Тостағанға туралған ингредиенттерді қосыңыз.
3. Қажет болса, су/кілегей/сүт қосыңыз.
4. Тостағанды қозғалтқыш блогына орнатыңыз және басылғанша бұраңыз.
5. Блендерді желіге қосыңыз.
6. Өз қалауыңыз бойынша дұрыс бағдарламаны таңдаңыз.

Пісіру бойынша ұсыныстар

Сусын түрі	Ұсынылған өнім көлемі	Жұмыс уақыты (сек)
Салқын сусындар/лимонадтар/коктейльдер	1,5 л	60
Сүт коктейльдері	1,2 л	
Смузи	1 л	
Мұзды және қатты тағамдарды ұсақтау	200 г / 10 мұз текшелері	59

Қызмет көрсету және күтім

- Құрылғыны тазаламас бұрын оны электр желісінен ажыратуды ұмытпаңыз.
- Тазалауды жеңілдету үшін тостағандағы тамақ қалдықтарының кеуіп кетуіне жол бермей, құрылғыны қолданғаннан кейін бірден жуыңыз.
- Сондай-ақ, тамақ қалдықтарын шығаруды жеңілдету үшін тостағанға 500 мл жылы сабынды су құйыңыз және 20 секунд бойы импульстік режим батырмасын басыңыз, содан кейін тостағанды босатып, шайыңыз.
- Тостағанды, қақпақты және тығыздағыш сақинаны қолмен немесе ыдыс жуғыш машинада шайыңыз, содан кейін оларды жақсылап құрғатыңыз. Бұл бөлшектерді ыдыс жуғыш машинада 70 °С жоғары емес температурада жууға рұқсат етіледі.
- Қозғалтқыш блогының бетін дымқыл шүберекпен сүртіп, келесі қолданар алдында мұқият кептіру ұсынылады.
- Қатты дақтарды абразивті емес тазартқыш құралдармен кетіріңіз. Егер сұйықтық қозғалтқыш блогына түсіп кетсе, оны дереу ажыратыңыз, құрғақ шүберекпен сүртіңіз және мұқият құрғатыңыз.

Назар аударыңыз!

- Электр тогының соғуын болдырмау үшін қозғалтқыш блогын суға батырмаңыз.
- Құрылғыны тазалау үшін дөрекі шүберекті немесе абразивті губкаларды пайдаланбаңыз.
- Мотор блогын ыдыс жуғыш машинада жууға болмайды.

Ықтимал мәселелер және олардың шешімі

Мәселе	Себеп	Шешім
Блендер кенеттен жұмысын тоқтатты	Қозғалтқыш ұзақ жұмыс істегендіктен қатты қызып кетті	Блендерді бастау батырмасы арқылы өшіріңіз. Розеткадан ажыратыңыз және қозғалтқышты толық суытыңыз (кем дегенде 10 минут)
Блендер бастау батырмасын басқан кезде жұмыс істемейді	Төмен желілік кернеу	Блендерді тиісті кернеуі бар розеткаға қосыңыз.
	Тостаған бос/қисық орнатылған	Тостағанның басылғанға дейін орнатылғанына көз жеткізіңіз
	Қуат сымы розеткаға нашар қосылған	Сымның розеткаға қосылуын екі рет тексеріңіз
Блендер жұмыс кезінде қатты шу шығарады	Блендер жоғары жылдамдықта немесе тостағанда тым көп мөлшерде жұмыс істейді	Блендерді өшіріңіз, тостағандағы өнімнің мөлшерін азайтыңыз, блендерді суытыңыз
Қозғалтқыштың жылдамдығы төмендеді	Тостағанның ішіндегісі тым көп. Мотор істен шығып жатыр	Блендерді өшіріп, тостағандағы құрамын азайтыңыз
Жұмыс жылдамдығы тұрақты емес		
Қозғалтқыш жұмыс істемейді	Тостағанның ішіндегісі тым көп	Блендерді өшіріп, тостағандағы құрамын азайтыңыз
	Мотор бұзылды	Уәкілетті қызмет көрсету орталығына хабарласыңыз

Монтаждау, сақтау, тасымалдау (тасу), өткізу және кәдеге жарату ережелері мен шарттары

- Құрылғыны орнату ережелері мен шарттары осы пайдалану нұсқаулығының «Құрастыру» бөлімінде сипатталған.
- Құрылғыны сақтау дайындаушы мен тұтынушының жылытылатын үй-жайларында ауа температурасы 5 °С-тан 40 °С-қа дейін және ауаның салыстырмалы ылғалдылығы 80%-дан аспайтын орауышта жүргізілуі тиіс. Үй-жайларда жемірілуді тудыратын жегі қоспалар (қышқылдар, сілтілер буы) болмауы тиіс.
- Құрылғыны тасымалдау құрғақ ортада жүзеге асырылуы керек.
- Құрылғы мұқият өңдеуді қажет етеді, оны шаң, кір, соққы, ылғал, от және т. б. әсерінен қорғайды.
- Құрылғыны өткізу жергілікті заңнамаға сәйкес жүргізілуі тиіс.
- Өнімнің қызмет ету мерзімі аяқталғаннан кейін оны қарапайым тұрмыстық қоқыспен бірге тастауға болмайды. Оның орнына, ол федералды немесе жергілікті заңдарға сәйкес кейіннен қайта өңдеу және жою үшін электр және электронды жабдықтарды тиісті қабылдау пунктіне кәдеге жаратуға тапсырылады. Осы өнімді дұрыс кәдеге жаратуды қамтамасыз ете отырып, сіз табиғи ресурстарды үнемдеуге көмектесесіз және дұрыс емделмеген жағдайда қоршаған ортаға және адамдардың денсаулығына зиян келтірмеуге көмектесесіз. Бұл өнімді қабылдау және кәдеге жарату орындары туралы толығырақ ақпаратты жергілікті муниципалды органдардан немесе тұрмыстық қоқыстарды шығаратын кәсіпорыннан алуға болады.
- Егер құрылғының ақаулығы анықталса, дереу уәкілетті қызмет көрсету орталығына хабарласыңыз немесе құрылғыны тастаңыз.

Қосымша ақпарат

Өндіруші: Гуандун Линк Плас Тэкнолоджи Груп Ко., Лтд.

Пэйлун тас жолы № 6, Жунгуй, Шуньдэ, Фошань қ., Гуандун пров., Қытай.

Manufacturer: Guangdong Link Plus Technology Group Co.,Ltd.

No.6 Peilong Road, Ronggui, Shunde, Foshan, Guangdong, China.

Қытайда жасалған.

Импорттаушы / Қазақстан Республикасында талаптар қабылдайтын заңды тұлға: «DNS QAZAQSTAN (ДНС КАЗАХСТАН)» ЖШС, Астана қ., Сарыарқа ауданы, Сарыарқа даңғ., 12 ғим., Қазақстан Республикасы.

Электрондық пошта мекен-жайы: info@dns-shop.kz

Тауар КО ТР (ЕАЭО) талаптарына сәйкес келеді.

Өнім сапасын жақсарту үшін сипаттамалар, өнім туралы ақпарат және оның сыртқы түрі пайдаланушыға алдын ала ескертусіз өзгертілуі мүмкін.

Өндіріс күні пайдаланушы нұсқаулығының орыс тіліндегі нұсқасында көрсетілген. V.1



Кепілдік талоны

SN/IMEI: _____

Кепілдікке қойылған күні: _____

Өндіруші бүкіл кепілдік мерзімі ішінде құрылғының үздіксіз жұмыс істейтініне, сондай-ақ материалдар мен құрастырымда ақаулар болмайтынына кепілдік береді. Кепілдік мерзімі бұйым сатып алынған сәттен бастап есептеледі және жаңа өнімдерге ғана қолданылады.

Кепілдікті қызмет көрсету бұйым пайдаланушы нұсқаулығына сәйкес пайдаланылған жағдайда, кепілдік мерзімі ішінде тұтынушының кінәсіз істен шыққан элементтерді тегін жөндеуді немесе ауыстыруды қамтиды. Элементтерді жөндеу немесе ауыстыру уәкілетті сервис орталықтарының аумағында жүргізіледі.

Кепілдік мерзімі: 24 ай.

Пайдалану мерзімі: 36 ай.

Сервистік орталықтардың өзекті тізімі келесі мекенжай бойынша:

<https://www.dns-shop.kz/service-center/>

Кепілдік міндеттемелер және тегін сервистік қызмет көрсету, егер оларды ауыстыру бұйымды бөлшектеуге байланысты болмаса, тауардың жиынтықтылығына кіретін, төменде аталған керек-жарақтарға қолданылмайды:

- ҚБП (қашықтықтан басқару пульті) үшін қуат элементтері (батареялары).
- Жалғағыш кәбілдер, антенналар және оларға арналған ауыстырғыштар, құлаққаптар, микрофондар, «HANDS-FREE» құрылғылары; жиынтықта жеткізілетін әртүрлі типтегі ақпарат тасығыштар, бағдарламалық жасақтама (БЖ) және драйверлер (бұйымның қатқыл магниттік дискілеріндегі жинақтағышқа алдын ала орнатылған БЖ қоса алғанда, бірақ онымен шектелмей), сыртқы енгізу-шығару құрылғылары және манипуляторлар.
- Қаптамалар, сөмкелер, белдіктер, тасымалдауға арналған баулар, монтаждық құрылғылар, құралдар, бұйымға қоса берілетін құжаттама.
- Табиғи тозуға ұшырайтын шығын материалдары мен бөлшектер.



Өндіруші келесі жағдайларда кепілдік міндеттемелерге ие болмайды:

- Кепілдік мерзімі аяқталды.
- Егер жеке (тұрмыстық, отбасылық) қажеттіліктерге арналған бұйым кәсіпкерлік қызметті жүзеге асыру үшін, сондай-ақ оның тікелей міндетіне сәйкес келмейтін басқа мақсаттарда пайдаланылған болса.
- Өндіруші бұйымды пайдалану кезінде пайдаланушы нұсқаулығының талаптарын бұзу, бұйымды орнату және оған қызмет көрсету жөніндегі ұсынымдарды, қосу ережелерін (бұйымның өзіне де, онымен байланысты бұйымдарға да сәйкес келмейтін желілік кернеудің әсері нәтижесінде туындаған қысқа тұйықталулар), бұйымды сақтау және тасымалдау кезінде өнім иесі және/немесе үшінші тұлғалар шектен ықтимал материалдық, моральдық және өзге де зиян үшін жауапты болмайды.
- Механикалық зақымданудың барлық жағдайлары: өнімді пайдалану кезінде алынған сызаттар, жарықтар, деформациялар, соққы іздері, майысулар, кептелістер және т.б.
- Түрлендірулерді, рұқсат етілмеген жөндеулерді осындай жұмыстарды жүргізуге уәкілетті емес адамдар жүргізген жағдайлар. Егер ақаулық конструкцияны немесе бұйымның сұлбасын өзгерту, Өндіруші қарастырмаған сыртқы құрылғыларды қосу, жергілікті заңнамаға сай сәйкестік сертификаты жоқ құрылғыны пайдалану салдарынан туындаған болса.
- Егер бұйымның ақауы еңсерілмейтін күштің әсерінен (табиғи элементтер, өрт, су тасқыны, жер сілкінісі, тұрмыстық факторлар және Өндірушіге тәуелді емес басқа жағдайлар) немесе Өндіруші болжай алмаған үшінші тұлғалардың әрекеттерінен туындаса.
- Бұйымның толық немесе ішінара істен шығуына алып келген бұйымның ішіне бөгде заттардың, өзге денелердің, заттектердің, сұйықтықтардың, жәндіктердің немесе жануарлардың түсуінен, агрессивті ортаның әсерінен, жоғары ылғалдылықтан, жоғары температуралардан туындаған ақау.
- Бұйымды сәйкестендіру (сериялық нөмірі) жоқ немесе сәйкес келмейді. Егер зақымданулар (кемшіліктер) зиянды бағдарламалық қамтаманың; БЖ ұсынушысының осы қызметті ұсынбауына байланысты мүмкіндігінсіз бұйымның бағдарламалық ресурстарына қолжетімділіктің болмауына әкеп соққан құпиясөздерді (кодтарды) оларды жинау/қалпына келтіру мүмкіндігінсіз орнату, ауыстыру немесе жою әсерінен туындаса.
- Егер жұмыстың ақаулықтары қуат беруші, кәбілдік, телекоммуникациялық желілердің, радиосигнал қуатының стандарттарға немесе техникалық регламенттеріне сәйкес келмеуінен, оның ішінде бедер ерекшеліктерінен және басқа да осыған ұқсас сыртқы факторлардан, бұйымның желі әрекет ететін шекарада немесе аймақтан тыс жерде пайдаланылуынан туындаған болса.
- Егер зақымданулар стандартты емес (түпнұсқалық емес) және/немесе сапасыз (зақымданған) шығыс материалдарын, керек-жарақтарды, қосалқы бөлшектерді, қуат беру элементтерін, әртүрлі үлгідегі ақпарат тасымалдағыштарды (CD, DVD дискілерді, жад карталарын, SIM карталарын, картридждерді қоса алғанда) пайдаланудан туындаса.
- Егер кемшіліктер үйлесімсіз контентті (әуендерді, графиканы, бейне және басқа файлдарды, Java қосымшаларын және оларға ұқсас бағдарламаларды) алуға, орнатуға және пайдалануға байланысты туындаған болса.
- Осы бұйыммен жанасып жұмыс істейтін басқа жабдыққа келтірілген залалға.



