

Пайдалану бойынша нұсқаулық

Вакуумды орағыш
DVS-130

DEXP

Мазмұны

Құрылғы мақсаты	4
Сақтық шаралары	4
Маңызды ақпарат	5
Құрылғы схемасы.....	6
Басқару панелі	6
Пайдалану	7
Тығыздау	7
Вакуумды тығыздау	8
Ауа ағуы.....	9
Құрылғыдан ауаны шығару.....	9
Құрылғы режимдері	10
Қызмет көрсету және күтім.....	10
Жинақталым.....	10
Техникалық сипаттамалары	11
Монтаждау, сақтау, тасымалдау (тасу), өткізу және кәдеге жарату ережелері мен шарттары.....	11
Қосымша ақпарат	12

Құрметті сатып алушы!

Біздің өнімді таңдағаныңыз үшін алғыс айтамыз.

Біз Сізге сапалы, функционалды және жоғары талаптарға сәйкес әзірленген және жасалған өнімдер мен құрылғыларды ұсынуға қуаныштымыз. Пайдалануды бастамас бұрын, Сіздің қауіпсіздігіңізге қатысты маңызды ақпаратты, сондай-ақ өнімді дұрыс пайдалану және оған күтім жасау бойынша ұсыныстарды қамтитын осы нұсқаулықты мұқият оқып шығыңыз. Осы нұсқаулықтың сақталуына назар аударыңыз және оны өнімді одан әрі пайдалану кезінде анықтамалық материал ретінде пайдаланыңыз.

Құрылғы мақсаты

Вакуумдық орағыш өнімнің қаптамасынан ауаны сорып алу арқылы азық-түлік және азық-түлік емес өнімдердің сақтау мерзімін ұзартуға арналған.

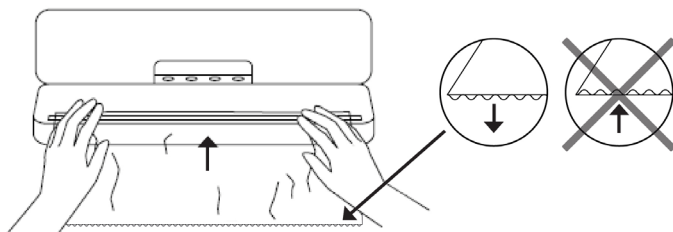
Сақтық шаралары

- Бұл құрылғыны су көздерінің жанында, дымқыл беттерде немесе сыртта пайдаланбаңыз.
- Құрылғыны дымқыл қолмен ұстамаңыз. Құрылғыға су түссе, оны дереу желіден ажыратыңыз.
- Құрылғыны қоспас бұрын, құрылғыда көрсетілген кернеу жергілікті қуат көзінің кернеуіне сәйкес келетініне көз жеткізіңіз.
- Жұмыс кезінде құрылғыны қараусыз қалдырмаңыз. Сыртқы таймерлерді немесе қашықтан басқару жүйелерін пайдаланбаңыз.
- Құрылғыны немесе қуат сымын ағын суға түсірмеңіз, оны толығымен суға батырмаңыз немесе құрылғыны тазалау үшін ыдыс жуғыш машинаны пайдаланбаңыз.
- Жұмыс кезінде абай болыңыз, себебі құрылғының кейбір жерлері қатты қызып кетеді.
- Құрылғының жанғыш заттардың жанында пайдаланылмауын қадағалаңыз.
- Құрылғыны немесе қуат сымын қыздыру элементтеріне жақын қоймаңыз.
- Құрылғыны құрғақ, қараңғы жерде сақтаңыз.
- Тек түпнұсқа керек-жарақтарды пайдаланыңыз.
- Құрылғыны сымнан тартпаңыз немесе жылжытпаңыз. Сымды құрылғының айналасына майыстырмаңыз немесе орамаңыз.
- Электр тогының соғуын болдырмау үшін құрылғыны өзіңіз бөлшектемеңіз. Өкілетті қызмет көрсету орталығына хабарласыңыз.
- Құрылғыны пайдаланғаннан кейін және тазалау кезінде әрқашан желіден ажыратыңыз.
- Бұл құрылғы балалардың немесе физикалық, сенсорлық немесе ақыл-ой қабілеттері шектеулі адамдардың қауіпсіздігіне жауапты біреудің қадағалауынсыз пайдалануына арналмаған. Балаларға құрылғымен ойнауға рұқсат бермеңіз.
- Құрылғыны тегіс және тұрақты бетке қойыңыз. Құрылғыны жаппаңыз.

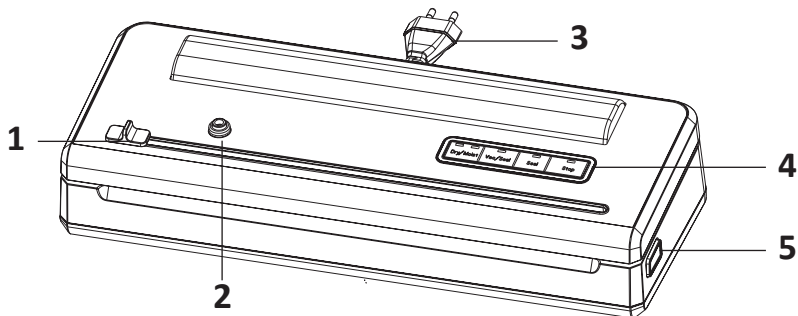
- Құрылғыны тазалау немесе сақтау алдында оның толығымен суығанына көз жеткізіңіз.
- Құрылғыны үшкір заттардан, абразивтерден және оны зақымдауы мүмкін басқа заттардан алыс ұстаңыз.
- Құрылғы коммерциялық мақсатта пайдалануға арналмаған.
- Құрылғы құлап кетсе немесе құрылғыда немесе қуат сымында көрінетін зақым болса, электр тогының соғу қаупін азайту үшін оны пайдаланбаңыз. Әкілетті қызмет көрсету орталығына хабарласыңыз.
- Қауіпсіздік шараларын сақтамау адамның жарақат алуына және құрылғының зақымдалуына әкелуі мүмкін.
- Әрбір қолданар алдында құрылғыны 20 секунд суытып алыңыз.

Маңызды ақпарат

- Вакуумды тығыздау процесі термиялық сақтау әдісі емес.
- Тез бұзылатын тағамдар әлі де тоңазытуға және/немесе мұздатуға жатады.
- Вакуумды тығыздау процесінде әртүрлі бөлшектер мен үгінділердің вакуумдық арнаға байқаусызда түсу мүмкіндігі бар. Шаңсорғыш арнаны әр қолданғаннан кейін тазалаңыз.
- Жабық қаптаманы шамадан тыс толтырудан аулақ болыңыз. Тығыздау процесінде қаптаманың әдейі алынбауы үшін шөгу үшін қаптаманың шетінен 5–7 см қалдырыңыз. Қаптаманы қайтадан пайдалануды жоспарласаңыз, қосымша 2–3 см қалдырыңыз.
- Тек сенімді өндірушілердің жабық қаптамаларын (вакуумды пленка орамдарын) пайдаланыңыз. Оларды өзіңіз жасауға тырыспаңыз, бұл сөмкелер барлық тігістерді тығыздау үшін арнайы технологияларды қолдану арқылы жасалған.
- Көлемді заттарды тығыздау кезінде әжімдердің пайда болуын болдырмау үшін қапты мұқият түзетіп, тығыздау орындарында қатпарлар жоқ екеніне көз жеткізіңіз.
- Ең жақсы сақтау нәтижелері үшін вакууммен тығыздау алдында жемістер мен көкөністерді мұздатып алыңыз.
- Шаңсорғыш қапты төмендегі схемада көрсетілгендей ойық жағын төмен қаратып қою керек.



Құрылғы схемасы



1. Пакетке арналған кіріктірілген пышақ.
2. Шлангты қосуға арналған саптама.
3. Ашасы және қуат сымы.
4. Басқару панелі.
5. Қақпақ бекіткіші.

Басқару панелі

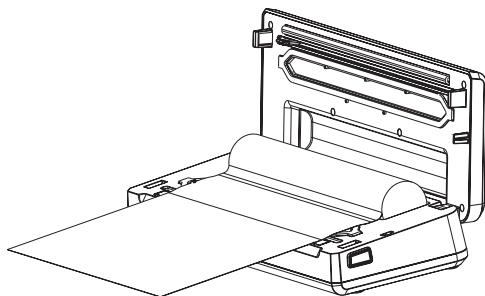


1. «Сухой/влажный» (Құрғақ/дымқыл) режимдерін өзгерту батырмасы.
2. Вакуумды тығыздау батырмасы.
3. Тығыздау батырмасы.
4. «Стоп» батырмасы. Тығыздау процесін тоқтатып, құрылғыны күту режиміне қою үшін осы батырманы басыңыз.

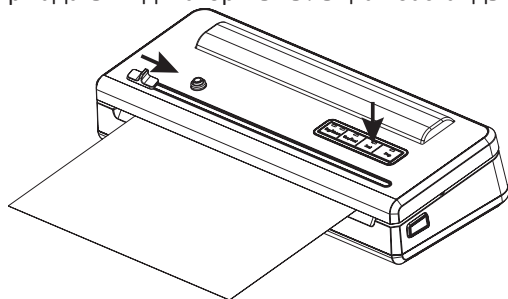
Пайдалану

Тығыздау

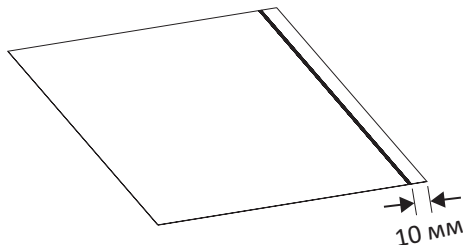
1. Қақпақты ашыңыз және орамнан қажетті ұзындықтағы қапты босатыңыз.



2. Қақпақты жабыңыз және кіріктірілген пышақпен қаптың қажетті ұзындығын кесіңіз, оны оңға қарай сырғытыңыз. «Запайка» батырмасын басыңыз. Басылған батырмадағы индикатор жыпылықтай бастайды.



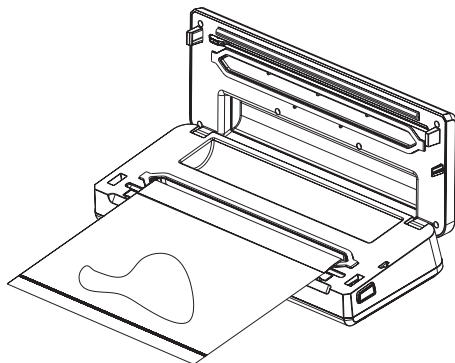
3. Құрылғы тығыздауды аяқтағаннан кейін батырмадағы шам 2 секунд бойы жанады, содан кейін өшеді. Қақпақты ашыңыз. Қаптың ұшынан тығыздалған бөлікке дейін кемінде 10 мм қашықтық бар екеніне көз жеткізіңіз.



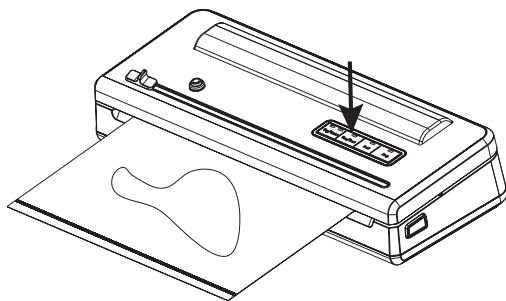
Ескертпе: тығыздауды аяқтағаннан кейін, қайтадан нығыздау алдында құрылғыны 10 секунд суытып алу керек. Осы уақыт ішінде құрылғыда қандай да бір әрекетті орындауға тырыссаңыз, индикатор жыпылықтайды.

Вакуумды тығыздау

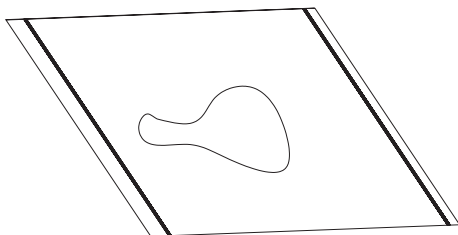
1. Өнімді сөмкеге салып, сөмкенің үстіңгі шетін вакуумдық арнаға салыңыз.



2. Қақпақты жабыңыз және «Запайка и вакуум» (Тығыздау және вакуум) батырмасын басыңыз. Батырмадағы индикатор жыпылықтай бастайды. Ауа сөмкеден шығарыла бастайды.



3. Ауаны сорып алғаннан кейін құрылғы «Запайка» режиміне ауысады. «Запайка и вакуум» батырмасындағы шам жанып тұрғанда, «Запайка» батырмадағы шам жыпылықтайды.
4. Жұмысты аяқтағаннан кейін екі батырмадағы индикаторлар 2 секунд бойы үздіксіз жанады, содан кейін сөнеді. Қақпақты ашыңыз.



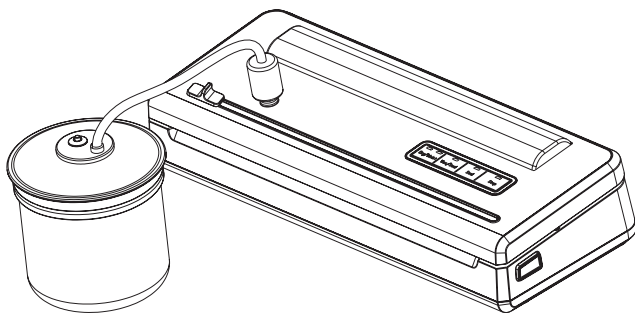
Ауа ағуы

Вакуумды тығыздау кезінде қажетті қысымға қол жеткізу мүмкін болмаса, құрылғы автоматты түрде ауаны айдауды тоқтатады. «Запайка» батырмасының шамы 3 секунд жыпылықтайды, содан кейін сөнеді. Құрылғы күту режиміне өтеді — «Сухой» индикаторы үздіксіз жанып тұрады.

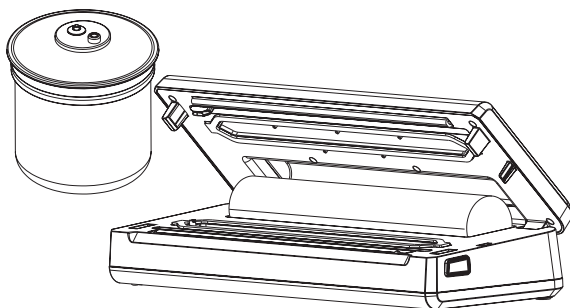
Бұл мәселені шешу үшін құрылғыдағы ауаны сорып алыңыз.

Құрылғыдан ауаны эвакуациялау

1. Қақпақты ашыңыз. Түтіктің бір ұшын сорғыға, екіншісін құрылғының шүмегіне салыңыз.
2. Ауаны сорып алу үшін «Запайка и вакуум» батырмасын басыңыз.



3. Сорғы жұмысын тоқтатқаннан кейін шлангты ажыратып, құрылғының қақпағын жабыңыз.



Құрылғы режимдері

Күту режимі

- Құрылғы розеткаға қосылған кезде, «Сухой» индикаторы әдепкі бойынша жанады.
- Құрылғы пайдаланылмаса, индикатор бес минуттан кейін жыпылықтай бастайды және екі минуттан кейін сөнеді. Құрылғы күту режиміне өтеді.
- Құрылғыны қайта пайдалану үшін кез келген батырмадағы басып, жұмыс істеу үшін сәйкес функцияны таңдаңыз.
- Тығыздау кезінде «Стоп» батырмасын басқан кезде құрылғы күту режиміне өтеді.

Құрғақ/дымқыл режим

- «Сухой / влажный» батырмасын басыңыз, қажетті режимді таңдаңыз.
- «Запайка и вакуум» батырмасын басу арқылы қалыпты вакуумды тығыздау процесін бастаңыз.
- Тығыздау аяқталғаннан кейін «Запайка и вакуум» және «Запайка» батырмаларындағы индикаторлар 2 секунд бойы үздіксіз жанады, содан кейін сөнеді. Қақпақты ашыңыз.

Ескертпе: құрғақ және дымқыл режимдердің айырмашылығы әр түрлі тығыздау уақытында.

- **Құрғақ режим** — әдепкі.
- **Дымқыл режим** құрамында суы бар тағамды шаңсорғышпен тығыздау үшін қолданылады (мысалы, сорпа немесе 20 мл-ден астам суы бар тағамды тікелей вакууммен жабу мүмкін емес, әйтпесе ол нашар тығыздауға немесе тіпті тығыздауға әкелмейді).

Қызмет көрсету және күтім

- Құрылғыны электр желісінен ажыратып, суытыңыз.
- Құрылғыны суға немесе басқа сұйықтықтарға батырмаңыз.
- Құрылғының бетіне зақым келтірмеу үшін қаптаманы тазалау үшін агрессивті заттарды немесе абразивті жуғыш заттарды пайдаланбаңыз.
- Тазалау алдында саптамада тамақ қалдықтары жоқ екеніне көз жеткізіңіз. Саптаманы тазалау қажет болса, оны алып тастауға және жылы сабынды суда жууға болады.
- Келесі пайдалану алдында құрылғыны дымқыл шүберекпен сүртіңіз және құрғатыңыз.
- Құрылғыны тұрақты жерде қақпағы жабық күйде сақтаңыз.

Жинақталым

- Құрылғы.
- Пайдалану бойынша нұсқаулық.
- Пакеттер орамы 300 × 28 см.

Техникалық сипаттамалары

- Үлгісі: DVS-130.
- Сауда белгісі: DEXP.
- Қуат параметрлері: 220-240 В, 50 Гц.
- Қуаты: 110 Вт.
- Электрлік қорғаныс класы: II.
- Сымды бекіту түрі: X.
- Сымның ұзындығы: 1 м.
- Қаптаманың ені 30 см-ге дейін.
- Тығыздау уақыты: 6-дан 13 секундқа дейін.
- Вакуумды тығыздау уақыты: шамамен 30 секунд.
- Вакуумды тығыздау жылдамдығы: 8 л/мин дейін.
- Шу деңгейі: ≤68 дБ.
- Вакуумды тығыздау қысымы: 40–70 кПа.

Монтаждау, сақтау, тасымалдау (тасу), өткізу және кәдеге жарату ережелері мен шарттары

- Құрылғы қандай да болмасын монтаждауды немесе бекітуді талап етпейді.
- Құрылғыны қаптамада, өндірушінің және тұтынушының жылытылатын үй-жайларында ауаның 5 және 40 °С аралығындағы температурада және ауаның 80%-дан аспайтын салыстырмалы ылғалдылығында сақтау керек. Үй-жайда жемірілуді тудыратын жегі қоспалар (қышқылдардың, сілтілердің булары) болмауы тиіс.
- Құрылғының тасымалдануы құрғақ ортада жүзеге асырылуы тиіс.
- Құрылғы ұқыпты өңдеуді талап етеді, оны шаң, кір, соққы, ылғал, от және т.б. әсерінен қорғаңыз.
- Құрылғыны сату жергілікті заңнамасына сәйкес жүргізілуі керек.
- Бұйымның қызмет ету мерзімі аяқталғаннан кейін оны қарапайым тұрмыстық қоқыспен бірге тастауға болмайды. Оның орнына, ол федералды немесе жергілікті заңнамаға сәйкес қайта өңдеу және қайта өңдеу үшін электрлік және электронды жабдықты тиісті қабылдау бекетіне қайта өңдеуге жіберіледі. Осы бұйымды дұрыс жоюды қамтамасыз ете отырып, сіз табиғи ресурстарды үнемдеуге және қоршаған ортаға және адамдардың денсаулығына зиян келтірмеуге көмектесесіз. Бұл бұйымды қабылдау және жою бекеттері туралы қосымша ақпаратты жергілікті муниципалды органдардан немесе тұрмыстық қалдықтарды шығаратын кәсіпорыннан алуға болады.
- Құрылғының ақаулығы анықталған жағдайда, тез арада авторландырылған сервистік орталыққа хабарласу немесе құрылғыны кәдеге жарату керек.

Қосымша ақпарат

Өндіруші: ГУАНДУН СИНЬБАО ЭЛЕКТРИКАЛ ЭППЛАЙЕНСИС ХОЛДИНГС КО., ЛТД.
Чжэнхэ оңтүстік тас жолы және Лунчжоу тас жолы, Лэлю, Шуньдэ ауд., Фошань қ., Гуандун пров., Қытай.

Қытайда жасалған.

Импортер / юр. лицо, принимающее претензии в Республике Казахстан:
ТОО «ДНС КАЗАХСТАН», г. Астана, р-н Сарыарқа, пр-т Сарыарқа, зд. 12, Республика Казахстан.

Импорттаушы / Қазақстан Республикасында талаптар қабылдайтын заңды тұлға: «DNS QAZAQSTAN (ДНС КАЗАХСТАН)» ЖШС, Астана қ-ы, Сарыарқа ауданы, Сарыарқа д-лы, 12 ғ-т, Қазақстан Республикасы.

Адрес электронной почты / электронды пошта мекен-жайы: info@dns-shop.kz

Тауар КО ТР (ЕАЭО) талаптарына сәйкес келеді.

Өнімнің сапасын жақсарту үшін ерекшеліктер, өнім туралы ақпарат және оның сыртқы түрі пайдаланушыға алдын ала ескертусіз өзгертілуі мүмкін.

Интернеттегі мекен-жайы: www.dexr.club



Өндіріс күні пайдаланушы нұсқаулығының орыс тіліндегі нұсқасында көрсетілген. V.4

Кепілдік талоны

SN/IMEI: _____

Кепілдікке қойылған күні: _____

Өндіруші бүкіл кепілдік мерзімі ішінде құрылғының үздіксіз жұмыс істеуіне, сондай-ақ материалдар мен жинақтарда ақаулардың болмауына кепілдік береді. Кепілдік кезеңі бұйымды сатып алған сәттен басталады және тек қана жаңа өнімдерге қолданылады.

Кепілдік қызмет көрсетуге пайдаланушы нұсқаулығына сәйкес бұйымды пайдалану шартымен кепілдік мерзімі ішінде тұтынушының кесірінен істен шықпаған элементтерді тегін жөндеу немесе ауыстыру кіреді. Элементтерді жөндеу немесе ауыстыру уәкілетті сервистік орталықтардың аумағында жүргізіледі.

Кепілдік мерзімі: 24 ай.

Пайдалану мерзімі: 36 ай.

Сервистік орталықтардың өзекті тізімі келесі мекенжай бойынша:

<https://www.dns-shop.kz/service-center/>

Кепілдік міндеттемелер және тегін сервистік қызмет көрсету, егер оларды ауыстыру бұйымды бөлшектеуге байланысты болмаса, тауардың жиынтықтылығына кіретін, төменде аталған керек-жарақтарға қолданылмайды:

- ҚБП (Қашықтан басқару пультіне) арналған қуат элементтері (батареялар).
- Жалғағыш кәбілдер, антенналар және оларға арналған жалғастырғыш тетіктер, құлаққаптар, микрофондар, «HANDS-FREE» құрылғылары; жиынтықта жеткізілетін әртүрлі типтегі ақпарат тасымалдағыштар, бағдарламалық құрал (БҚ) және драйверлер (бұйымның қатты магниттік дискілердегі жинақтағышқа алдын ала орнатылған БҚ-ны қоса алғанда, бірақ онымен шектелмей), сыртқы енгізу-шығару құрылғылары және манипуляторлар.
- Қаптар, сөмкелер, белдіктер, тасымалдауға арналған баулар, монтаждық керек-жарақтар, құрал-саймандар, бұйымға қоса берілетін құжаттама.
- Табиғи тозуға ұшырайтын шығын материалдары мен бөлшектер.



Өндіруші келесі жағдайларда кепілдік міндеттемелерге ие болмайды:

- Кепілдік мерзімі аяқталды.
- Егер жеке (тұрмыстық, отбасылық) қажеттіліктерге арналған бұйым кәсіпкерлік қызметті жүзеге асыру үшін, сондай-ақ оның тікелей міндетіне сәйкес келмейтін басқа мақсаттарда пайдаланылған болса.
- Өндіруші бұйымды пайдалану кезінде пайдаланушы нұсқаулығының талаптарын бұзу, бұйымды орнату және оған қызмет көрсету жөніндегі ұсынымдарды, қосу ережелерін (бұйымның өзіне де, онымен байланысты бұйымдарға да сәйкес келмейтін желілік кернеудің әсері нәтижесінде туындаған қысқа тұйықталулар), бұйымды сақтау және тасымалдау кезінде өнім иесі және/немесе үшінші тұлғалар шектен ықтимал материалдық, моральдық және өзге де зиян үшін жауапты болмайды.
- Механикалық зақымданудың барлық жағдайлары: өнімді пайдалану кезінде алынған сызаттар, жарықтар, деформациялар, соққы іздері, майысулар, кептелістер және т.б.
- Түрлендірулерді, рұқсат етілмеген жөнделулерді осындай жұмыстарды жүргізуге уәкілетті емес адамдар жүргізген жағдайлар. Егер ақаулық конструкцияны немесе бұйымның схемасын өзгерту, Өндіруші қарастырмаған сыртқы құрылғыларды қосу, Қазақстан Республикасының заңнамасына сай сәйкестік сертификаты жоқ құрылғыны пайдалану салдарынан туындаған болса.
- Егер бұйымның ақауы еңсерілмейтін күштің әсерінен (табиғи элементтер, өрт, су тасқыны, жер сілкінісі, тұрмыстық факторлар және Өндірушіге тәуелді емес басқа жағдайлар) немесе Өндіруші болжай алмаған үшінші тұлғалардың әрекеттерінен туындаса. Бұйымның толық немесе ішінара істен шығуына алып келген бұйымның ішіне бөгде заттардың, өзге денелердің, заттектердің, сұйықтықтардың, жәндіктердің немесе жануарлардың түсуінен, агрессивті ортаның әсерінен, жоғары ылғалдылықтан, жоғары температуралардан туындаған ақау.
- Бұйымды сәйкестендіру (сериялық нөмірі) жоқ немесе сәйкес келмейді. Егер зақымданулар (кемшіліктер) зиянды бағдарламалық қамтаманың; БҚ ұсынушысының осы қызметті ұсынбауына байланысты мүмкіндігінсіз бұйымның бағдарламалық ресурстарына қолжетімділіктің болмауына әкеп соққан құпиясөздерді (кодтарды) оларды жинау/қалпына келтіру мүмкіндігінсіз орнату, ауыстыру немесе жою әсерінен туындаса.
- Егер жұмыстың ақаулықтары қуат беруші, кәбілдік, телекоммуникациялық желілердің, радиосигнал қуатының стандарттарға немесе техникалық регламенттеріне сәйкес келмеуінен, оның ішінде бедер ерекшеліктерінен және басқа да осыған ұқсас сыртқы факторлардан, бұйымның желі әрекет ететін шекарада немесе аймақтан тыс жерде пайдаланылуынан туындаған болса.
- Егер зақымданулар стандартты емес (түпнұсқалық емес) және/немесе сапасыз (зақымданған) шығыс материалдарын, керек-жарақтарды, қосалқы бөлшектерді, қуат беру элементтерін, әртүрлі үлгідегі ақпарат тасымалдағыштарды (CD, DVD дискілерді, жад карталарын, SIM карталарын, картридждерді қоса алғанда) пайдаланудан туындаса.
- Егер кемшіліктер үйлесімсіз контентті (әуендерді, графиканы, бейне және басқа файлдарды, Java қосымшаларын және оларға ұқсас бағдарламаларды) алуға, орнатуға және пайдалануға байланысты туындаған болса.
- Осы бұйыммен жанасып жұмыс істейтін басқа жабдыққа келтірілген залалға.



