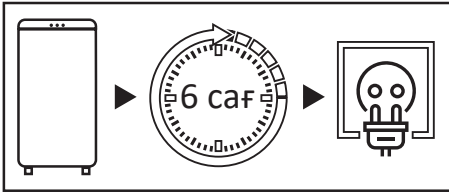


Пайдалану бойынша нұсқаулық

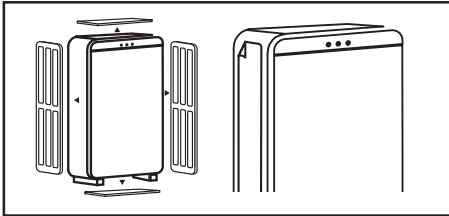
Мұздатқыш шкаф
F4-28AMA

DEXP

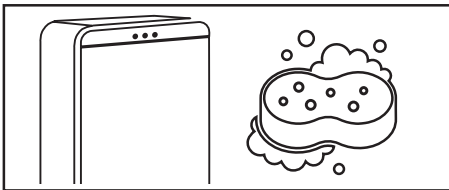
ҚЫСҚАША НҰСҚАУЛЫҚ



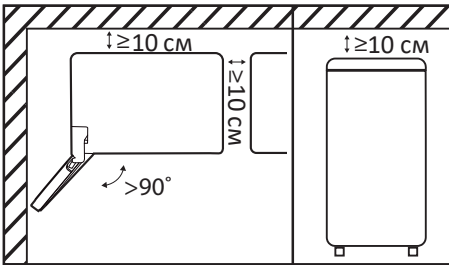
Тасымалдаудан кейін мұздатқыш шкафты 6 сағат бойы желіге қоспаңыз.



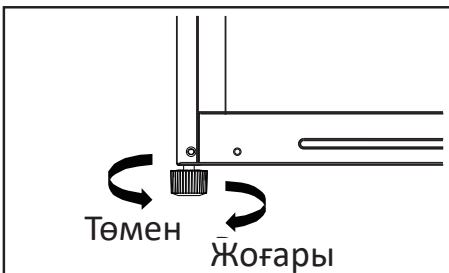
Мұздатқыш шкафты қолданар алдында бүйірлік панельдегі мөлдір пленканы, бүкіл қаптаманы, пенопластты мен бекітуге арналған жабысқақ таспаны алыңыз.



Мұздатқыш шкафты мұқият жуыңыз. Есіктің тығыздағышына және корпустың алдыңғы жағына есік ілмектері жағынан жағылған силикон майлағышын жууға болмайды.

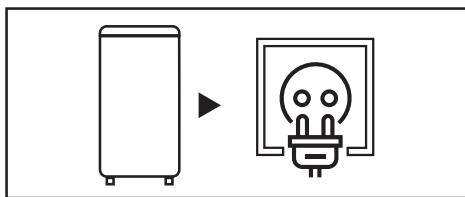


Мұздатқыш шкафты бөлменің қабырғасына бүйірімен орнатқан кезде есіктерді 90 градустан жоғары бұрышқа ашу үшін жеткілікті орын болуын қамтамасыз етіңіз. Жоғарғы жағында, артқы жағында және бүйірлерінде кемінде 10 см бос орын болуы керек (Қосымша ақпарат алу үшін «Орнату» бөлімін қараңыз).

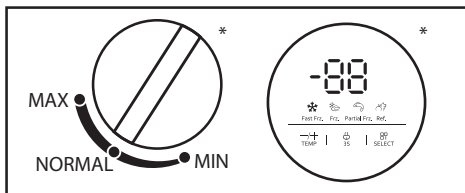


Мұздатқыш шкафты реттегіш аяғымен тегіс, қатты еденге туралау керек (толығырақ ақпарат алу үшін «Құрылғыны туралау» бөлімін қараңыз).



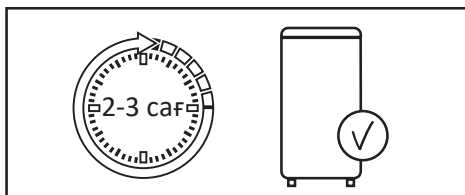


Мұздатқыш шкафты розеткаға қосыңыз. Құрылғының штепселді ашасы еркін қол жетімді екеніне көз жеткізіңіз.



Реттегішінің көмегімен ұсынылған температураны реттеңіз (толығырақ ақпарат алу үшін «Пайдалану» бөлімін қараңыз).

*Температура реттегішінің түрі мұздатқыш шкафтың үлгісіне байланысты өзгеруі мүмкін.



Температураны орнатқаннан кейін, мұздатқыш шкафтың ішінде жұмыс температурасы болатындай етіп 2–3 сағат жұмыс жасаңыз.



Азық-түлікті мұздатқыш шкафқа салыңыз.



ҚҰРЫЛҒЫ МАҚСАТЫ	6
ҚАУІПСІЗДІК ТАЛАПТАРЫ	6
Сақтық шаралары	6
Электр қауіпсіздігі	8
ОРНАТУ АЛДЫНДА	9
ОРНАТУ	10
Құрылғы схемасы	10
Құрылғыны туралау	11
Есіктерді туралау	11
Есік кеңістігіне қойылатын талаптар	12
Есікті қайта ілу	13
ПАЙДАЛАНУ	15
Басқару тақтасы	15
Энергияны үнемдеу	18
Мұздатқыш камера	19
КҮТІМ ЖӘНЕ ҚЫЗМЕТ КӨРСЕТУ	20
АҚАУЛЫҚТАРДЫ ТАБУ ЖӘНЕ ЖОЮ	21
ТЕХНИКАЛЫҚ СИПАТТАМАЛАРЫ	24
ЭНЕРГИЯ ТИІМДІЛІГІ ТУРАЛЫ АҚПАРАТ	25
МОНТАЖДАУ, САҚТАУ, ТАСЫМАЛДАУ (ТАСУ), ӨТКІЗУ ЖӘНЕ	
КӘДЕГЕ ЖАРАТУ ЕРЕЖЕЛЕРІ МЕН ШАРТТАРЫ.....	26
Жылжыту және тасымалдау	26
Кәдеге жарату	27
ҚОСЫМША АҚПАРАТ	28

Құрметті сатып алушы!

Біздің өнімдерді таңдағаныңыз үшін рахмет.

Біз сізге жоғары сапа, функционалдылық және дизайн талаптарына сәйкес әзірленген және жасалған бұйымдар мен құрылғыларды ұсынуға қуаныштымыз. Пайдалануды бастамас бұрын, сіздің қауіпсіздігіңізге қатысты маңызды ақпаратты, сондай-ақ өнімді дұрыс пайдалану және күту бойынша ұсыныстарды қамтитын осы нұсқаулықты мұқият оқып шығыңыз. Осы нұсқаулықтың сақталуына назар аударыңыз және оны өнімді одан әрі пайдалану кезінде анықтамалық материал ретінде пайдаланыңыз.

ҚҰРЫЛҒЫ МАҚСАТЫ

Мұздатқыш шкаф — жылу оқшаулағыш камерада төмен температураны сақтайтын құрылғы. Ол әдетте тағамды немесе салқын жерде сақтауды қажет ететін заттарды сақтау үшін қолданылады.

ҚАУІПСІЗДІК ТАЛАПТАРЫ

НАЗАР АУДАРЫҢЫЗ!

- Балаларға құрылғымен ойнауға рұқсат бермеңіз, себебі олар жарақат алуы немесе құрылғыны зақымдауы мүмкін.
- Балаларға құрылғыны өздігінен тазалауға және техникалық қызмет көрсетуге жол бермеңіз.
- Балалардың құрылғының есіктеріне немесе есік сөрелеріне ілінуіне жол бермеңіз.
- Балалардың құрылғының ішіне кіруіне жол бермеңіз. Олар іштен бітеліп қалуы мүмкін, сонымен қатар тұншығу салдарынан жарақат алуға немесе өлімге әкелуі мүмкін.
- Тұншығу қаупін болдырмау үшін орау элементтері мен құрылғы бөлшектерін балалардың қолы жетпейтін жерде сақтаңыз. Қаптама элементтерін бесіктер, бала кереуеттер, арбалар мен манеждерге жақын қалдырмаңыз.

САҚТЫҚ ШАРАЛАРЫ



- Қауіпсіздік мақсатында құрылғыны орнатуды және пайдалануды бастамас бұрын барлық ескертулер мен ескертпелерді қоса, осы нұсқаулықты мұқият оқып шығыңыз.
- Осы құрылғыны пайдаланатын барлық адамдар пайдалану нұсқауларымен және сақтық шараларымен танысқанына көз жеткізіңіз.
- Құрылғының қызмет ету мерзімі ішінде пайдалану бойынша нұсқаулықты сақтаңыз.
- Жібітуді тездету үшін механикалық құрылғылар мен басқа құрылғыларды өндіруші ұсынғаннан басқа қолданбаңыз.

- Өндіруші осындай пайдалануды ұсынбаған болса, құрылғы бөліктерінің ішіндегі электр құрылғыларын (мысалы, балмұздақ жасаушы) пайдаланбаңыз.
- Құрылғыда аэрозольдер және т. б. сияқты жарылғыш материалдары бар ыдыстарды сақтамаңыз.
- Ұзақ уақыт қосулы болса, құрылғыдағы шамды ұстамаңыз, себебі ол ыстық болуы мүмкін.
- Құрылғымен бірге келетін шам басқа тұрмыстық мақсаттарда пайдалануға арналмаған.
- Құрылғының корпусындағы желдеткіш саңылаулар ашық болуы керек. Оларды бұғаттамаңыз.
- Салқындату тізбегіндегі изобутан (R600a) тоңазытқыш агенті экологиялық қауіпсіздігі жоғары табиғи газ болып табылады, сонымен қатар ол тез тұтанғыш. Құрылғыны тасымалдау және орнату кезінде тоңазытқыш агент тізбегінің компоненттері зақымдалмағанына көз жеткізіңіз.
- Құрылғыны бөлшектеуге тырыспаңыз, сонымен қатар оның құрылымына қандай да бір өзгерістер енгізіңіз. Бұл құрылғыда пайдаланушы қызмет көрсететін элементтер жоқ. Қызмет көрсету мен жөндеуді тек уәкілетті қызмет көрсету орталығының білікті мамандары жүргізуі керек.
- Бұл жабдық тұрмыстық және басқа ұқсас орталарда пайдалануға арналған, мысалы: дүкендердегі, кеңселердегі және басқа жұмыс аймақтарындағы қызметкерлердің асханаларында; фермаларда, қонақүйлерде, мотельдерде және басқа да тұрғын үй-жайларда; шағын қонақ үйлерде («төсек және таңғы ас» түрі); қоғамдық тамақтандыруда.
- Құрылғыны тасымалдау кезінде сақ болыңыз, себебі оның салмағы айтарлықтай.
- Үзіп қалмас үшін құрылғыдағы тағамды дымқыл қолмен ұстамаңыз.
- Құрылғы балалар мен физикалық, сенсорлық немесе ақыл-ой қабілеті шектеулі адамдар үшін, олардың қауіпсіздігіне жауапты басқа адамдар бақылайтын жағдайларды қоспағанда, пайдалануға арналмаған.
- Құрылғы коммерциялық мақсатта пайдалануға арналмаған.



НАЗАР АУДАРЫҢЫЗ!

- Құрылғыны орнату орнындағы токтың түрі, кернеу мен жиілік оның төлқұжаттық тақтайшасында көрсетілген деректерге сәйкес келуі керек.
- Қуат сымдық ұзартқыш сымдарды немесе электр тармақтағыштарын пайдаланбаңыз. Құрылғыны көп құрылғылы розеткаға қоспаңыз, себебі бұл өртке әкелуі мүмкін.
- Автономды түрлендіргіштерді немесе энергияны үнемдейтін қосқыштарды пайдалануға тыйым салынады.
- Құрылғы жерге тұйықталуы керек. Егер электр розеткасы жерге тұйықталмаған болса, білікті электршіге хабарласып, қолданыстағы ережелерге сәйкес құрылғыны жерге бөлек қосыңыз. Дұрыс орындалмаған жерге қосу құрылғының істен шығуына немесе электр тогының соғуына әкелуі мүмкін.
- Құрылғыны тек электр сақтандырғышымен жабдықталған розеткаға қосыңыз (сақтандырғыштың іске қосылу тогы 10-нан 16 А-ға дейін).
- Қуат сымы зақымдалмауы керек. Зақымдалған қуат сымы қызып кетуі мүмкін, бұл өртке немесе электр тогының соғуына әкелуі мүмкін.
- Розетка оңай қол жетімді жерде болуы керек, ал құрылғының штепсельді ашасы еркін қол жетімді болуы керек. Сол розеткаға басқа электр құрылғыларын қоспаңыз.
- Егер розетка мықтап бекітілмеген болса, электр тогының соғу қаупін болдырмау үшін оған штепсельдік ашасын салмаңыз.
- Кез келген электр компоненттері (штепсельдік ашасы, қуат сымы, компрессор және т.б.) ақаулы болған жағдайда уәкілетті қызмет көрсету орталығымен ауыстырылуы тиіс.

- Тасымалдаудан кейін құрылғыны 6 сағат бойы желіге қоспаңыз.
- «Электр қауіпсіздігі» бөліміндегі барлық тармақтардың дұрыстығын тексеріңіз. Егер элементтердің біреуі бұзылған болса, құрылғыны қоспас бұрын бұзушылықты жою қажет.
- Бекіту үшін барлық қаптаманы, пенопластты және жабысқақ таспаны алып тастаңыз. Құрылғының астына төсеу үшін қаптама пенопластын пайдаланбаңыз.
- Құрылғыны пайдалануды бастамас бұрын, салқындату жүйесінің қалыпты жұмысына кедергі келтірмеу үшін және құрылғының қуат тұтынуын арттырмас үшін бүйірлік тақтадағы мөлдір пленканы алыңыз.
- Өндіруші жоғарыда көрсетілген сақтық шараларын сақтамаған жағдайда жауап бермейді.

НАЗАР АУДАРЫҢЫЗ!

Құрылғыны орнату кезінде оның климаттық класын ескеру қажет.

Климаттық класс құрылғының корпусында орналасқан техникалық сипаттамасының заттаңбасында көрсетілген. Құрылғыны белгіленген шектен асатын температурада қолданбаңыз. Климаттық класс құрылғының жұмыс жағдайларын анықтайды.

Климаттық класс	Белгілеу	Температура
Қоңыржай кеңейтілген	SN	+10 °C — +32 °C
Қоңыржай	N	+16 °C — +32 °C
Субтропикалық	ST	+16 °C — +38 °C
Тропикалық	T	+16 °C — +43 °C

Қоңыржай кеңейтілген — бұл климаттық класы тұрақсыз жылытуы бар бөлмелерге (жертөлелер, қосалқы бөлмелер, суық дәліздер) арналған, онда температура ыңғайлыдан төмен түсуі мүмкін.

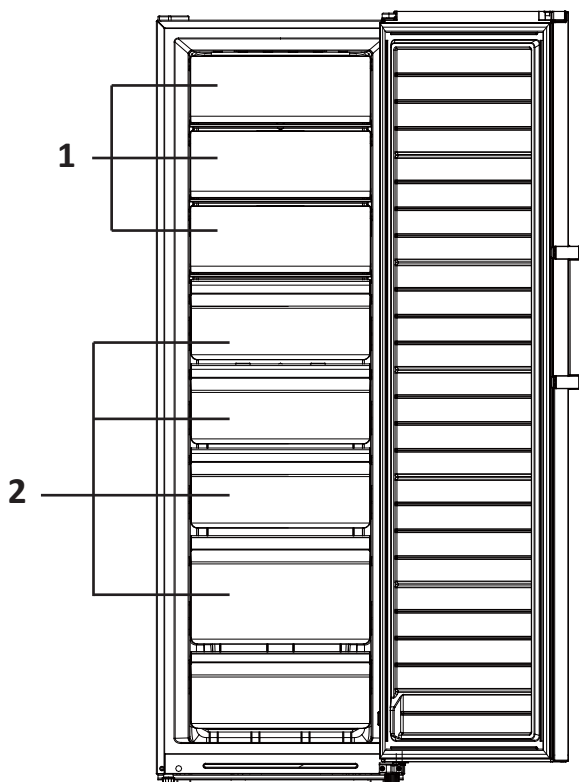
Қоңыржай — бұл дүкендердегі құрылғылардың көпшілігін қамтитын әмбебап климаттық класс. Жазда температура +32 °C-тан асатын оңтүстік аймақтардың тұрғындары үшін бұл жағдайда құрылғыны пайдалану тек кондиционерленген бөлмеде мүмкін болады. Қыста бөлме жылытылуы керек.

Отандық өндіріс бірліктеріндегі N және SN «УХЛ» (қоңыржай суық климат үшін класс) деп белгіленуі мүмкін.

Субтропикалық — жазда температура +38 °C-тан жоғары көтерілетін аймақтарға арналған.

Тропикалық — температура +40 °C-тан жоғары көтерілетін оңтүстік аймақтарға немесе ерекше жағдайлары бар бөлмелерге арналған (оңтүстікке қарайтын, кондиционері жоқ, ауданы шағын).

ҚҰРЫЛҒЫ СХЕМАСЫ





1. Ішінде сөрелері бар топсалы қақпақтар.
2. Жылжымалы жәшіктер.

НАЗАР АУДАРЫҢЫЗ!

Барлық кескіндер мен схемалар танысу мақсатында берілген және нақты құрылғыдан өзгеше болуы мүмкін.

ҚҰРЫЛҒЫНЫ ТУРАЛАУ

Құрылғыны пайдалануды бастамас бұрын тегіс және қатты еденге туралау керек. Бұл талапты орындамау оның құлауына, зақымдалуына және жарақаттануына әкелуі мүмкін.

- Аяқты/аяқтарды реттеу үшін құрылғыны сәл еңкейтіңіз. Құрылғының алдыңғы жағын көтеру үшін аяқты/аяқтарды сағат тілімен бұраңыз , ал түсіру үшін — сағат тіліне қарсы .

Ескертпелер

- Туралау құрылғы бос болған кезде жасалуы керек. Құрылғыда ешқандай өнім жоқ екеніне көз жеткізіңіз.
- Алдыңғы жағын артқы жағынан сәл жоғары етіп жасау керек.

ЕСІКТЕРДІ ТУРАЛАУ

Есіктерді тураламас бұрын, құрылғыда ешқандай өнім жоқ екеніне және қуат сымы ажыратылғанына көз жеткізіңіз. Сізге қысқаш немесе атауыз қажет болды (жеткізілімде жоқ). Құрылғы элементтерін алып тастағаннан кейін оларды жоғалтпаңыз.

Есіктердің орналасуы әр түрлі болған кезде, есікті үстіңгі деңгейге дейін көтеріп, қысқаштарды пайдаланып, есіктің төменгі ілмегі мен төлкенің арасына бірнеше қысқыш сақиналарды орнатыңыз.

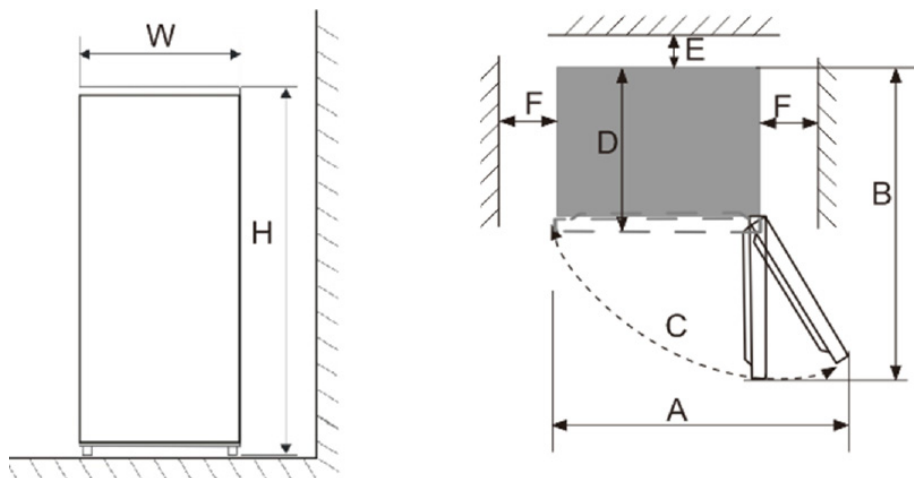
ЕСКЕРТПЕЛЕР

- Сақиналардың қажетті саны есіктердің биіктігінің айырмашылығына байланысты.
- Сақиналарды орнатқан кезде саусақтарыңызды қысып алмау үшін құралдарды қолдануды ұмытпаңыз.

ЕСІК КЕҢІСТІГІНЕ ҚОЙЫЛАТЫН ТАЛАПТАР

НАЗАР АУДАРЫҢЫЗ!

Құрылғы мен басқа заттар арасындағы жеткіліксіз қашықтық энергияны тұтынудың артуына және құрылғының мұздату қабілетінің нашарлауына әкелуі мүмкін. Орнату кезінде ең жақын қабырғаларға және басқа заттарға дейін кемінде 100 мм қашықтықты қамтамасыз ету қажет.



W	D	H	A	B	C	E	F
595 мм	618 мм	1850 мм	1017 мм	1025 мм	130°	50 мм	100 мм

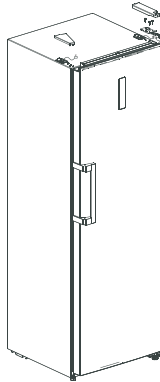
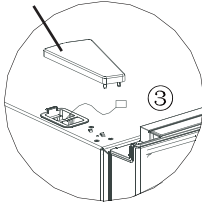
Қажетті құралдар (жеткізілім жиынтығына кірмейді).

	Айқыш бұрағыш		Қалақша немесе жалпақ бұрағыш
	Тұқыр кілті 8 мм		Малярлы таспа

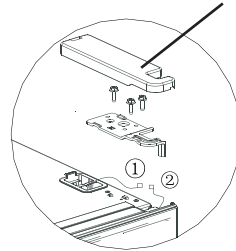
Есікті қайта орнату үшін келесі әрекеттерді орындау ұсынылады.

1. Мұздатқыш шкафты қуат көзінен ажыратыңыз және мұздатқыш шкафтың есіктеріндегі сөрелерден барлық өнімдерді алып тастаңыз.
2. Үстіңгі ілмектегі пластик төсемнен бұрандаларды алып тастаңыз және төсемді алыңыз. Жоғарғы ілмектің бұрандаларын бұрап, оны алыңыз. Құрылғының оң жағындағы тесіктерге арналған бітеуішті алып, сымдарды (1 және 2) ажыратыңыз.

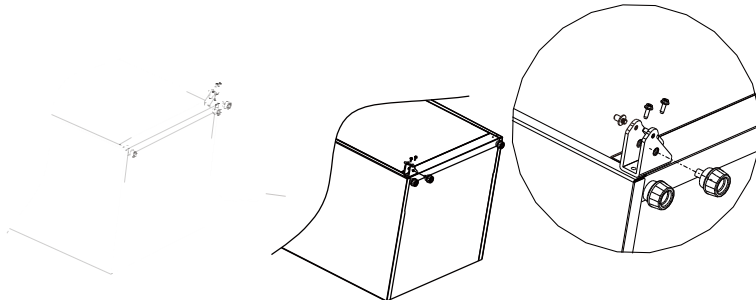
Тесіктерге арналған бітеуіш



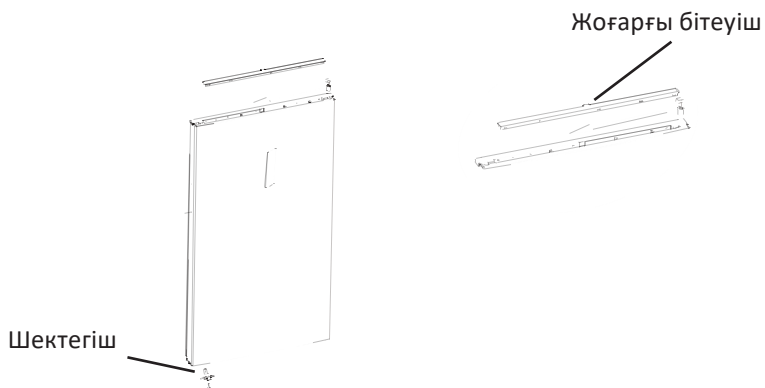
Ілмек бітеуіші



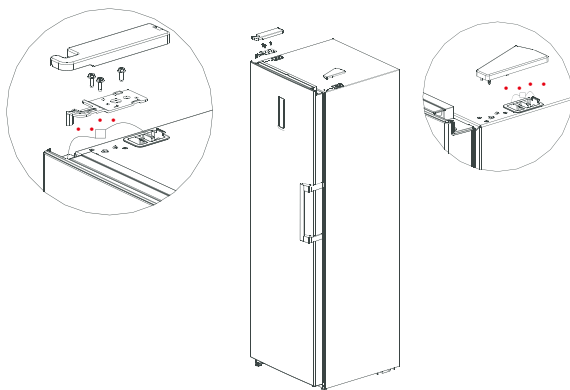
3. Төменгі оң жақ ілмектің құрылымын ажыратыңыз (сұққыш, реттелетін аяқ және ілмек). Құрылымды бөлшектеп, ілмектің екінші жағына сұққыш пен реттелетін аяқты орнатыңыз, содан кейін оны құрылғының қарама-қарсы жағына бекітіңіз.



4. Есіктің жоғарғы қақпағын алыңыз, жоғарғы ілмекті екінші жағына қойыңыз және жоғарғы қақпақты орнына қойыңыз. Шектегішті есіктің төменгі жиегінен алып тастап, оны қарама-қарсы бұрышқа қойыңыз.

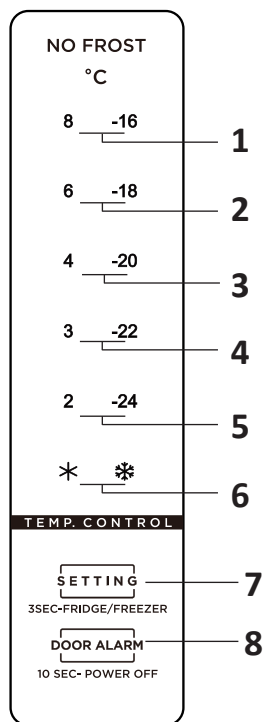


5. Жабдықтау жинағынан сол жаққа арналған есіктің жоғарғы ілмегін алыңыз, оны құрылғыға орнатыңыз. Сымдарды жалғаңыз, есіктің ілмегіне арналған төсемді орнатыңыз.



БАСҚАРУ ТАҚТАСЫ

1. Температураны 8 °C немесе -16 °C-қа орнату.
2. Температураны 6 °C немесе -18 °C-қа орнату.
3. Температураны 4 °C немесе -20 °C-қа орнату.
4. Температураны 3 °C немесе -22 °C-қа орнату.
5. Температураны 2 °C немесе -24 °C-қа орнату.
6. Жылдам салқындату / жылдам мұздату.
7. Температураны орнату / салқындату / мұздату режимдері арасында ауысу.
8. Күту режимі.



Мұздатқыш шкаф қуат көзіне қосылған кезде

Мұздатқыш шкафты қуат көзіне бірінші рет қосқан кезде, дисплейдегі барлық таңбалар 3 секундқа жанады және жүйе әдепкі бойынша -20 °C температурада автоматты түрде орнатылған мұздатқыш камера режиміне өтеді.

Қуат қайта қосылған кезде, мұздатқыш шкаф өшірмес бұрын соңғы орнатылған температураны орнатады.

Барлық есіктер жабылған кезде, батырмалар 30 секунд ішінде басылмаса, дисплей автоматты түрде сөнеді. Орнату үшін индикаторды жарықтандыру үшін температураны орнату батырмасын басыңыз. Осыдан кейін орнатуды жүзеге асыру үшін батырманы қайта басыңыз.

Ашық есік сигналы

Егер есік 2 минуттан артық ашық болса, құрылғы күту режимі батырмасын басу арқылы тоқтатылуы мүмкін дыбыстық сигнал шығара бастайды. Егер осы кезде есік ашық қалса, дыбыстық сигнал қайтадан басталады.

Салқындату / мұздату режимдері арасында ауысу

Жұмыс режимін салқындатуға немесе мұздатуға ауыстыру үшін температураны орнату батырмасын 3 секунд басып тұрыңыз. Тиісті белгіше дисплейде жанады.

Күту режимі

Режимді іске қосу үшін күту батырмасын 10 секунд басып тұрыңыз.

Температураны реттеу

Температураны орнату батырмасын басу арқылы температура өзгереді. Мұздатқыш шкаф 15 секунд ішінде белгіленген температураға ауысады.

Жылдам салқындату функциясы

Құрылғы салқындату режимінде болғанда, жылдам салқындату белгішесі жанғанша температураны орнату батырмасын басыңыз.

Құрылғы 2 оС температурада 150 минутқа дейін немесе режим / температура қолмен өзгергенге дейін жұмыс істейді.

Жылдам мұздату функциясы

Құрылғы мұздату режимінде болғанда, жылдам мұздату белгішесі жанғанша температураны орнату батырмасын басып тұрыңыз.

Құрылғы -24 оС температурада 24 сағатқа дейін немесе режим/температура қолмен өзгергенге дейін жұмыс істейді.

Қате туралы сигнал

Мүмкін қате болса, панельдегі батырмалар келесідей жыпылықтайды:
Салқындату режимі

Қате коды	Қате	Дисплейде көрсету
E1	Температура бергіші сынған	«6» және «2» батырмалары бір уақытта жыпылықтайды
E5	Жібіту бергіші сынған	«6» және «3» батырмалары бір уақытта жыпылықтайды
E6	Байланыс қатесі	«2» және «4» батырмалары бір уақытта жыпылықтайды
E7	Қоршаған орта температурасының бергіші	«6» және «4» батырмалары бір уақытта жыпылықтайды
E10	Жабысқақ батырма мәселесі	«6» және «3» батырмалары бір уақытта жыпылықтайды

Мұздату режимі

Қате коды	Қате	Дисплейде көрсету
E1	Температура бергіші сынған	«6» және «2» батырмалары бір уақытта жыпылықтайды
E5	Жібіту бергіші сынған	«6» және «3» батырмалары бір уақытта жыпылықтайды
E6	Байланыс қатесі	«2» және «4» батырмалары бір уақытта жыпылықтайды
E7	Қоршаған орта температурасының бергіші	«6» және «4» батырмалары бір уақытта жыпылықтайды
E10	Жабысқақ батырма мәселесі	«6» және «3» батырмалары бір уақытта жыпылықтайды

ЭНЕРГИЯНЫ ҮНЕМДЕУ

- Құрылғының түбінде, бүйірлерінде және артқы жағында жеткілікті желдетуді қамтамасыз етіңіз. Желдеткіш саңылауларды ешқашан жаппаңыз. Құрылғыдан ең жақын заттарға дейінгі ең аз қашықтықты сақтаңыз («Орнату бойынша ұсыныстар» бөлімін қараңыз).
- Құрылғының схемасына сәйкес жәшіктердің, сөрелердің және стеллаждардың орналасуы энергияны тиімді пайдалануды қамтамасыз етеді, сондықтан оны ұстанған жөн.
- Сақтау орнын ұлғайту үшін (мысалы, үлкен көлемдегі салқындатылған және мұздатылған тағамдарды орналастыру кезінде) орташа жәшіктерді/сөрелерді алып тастауға болады. Жоғарғы және төменгі жәшіктер/сөрелер қажет болған жағдайда соңғы рет алынып тасталады.
- Тоңазытқыш пен мұздатқыш камераларды біркелкі толтыру оңтайлы қуат тұтынуға ықпал етеді.
- Тоңазытқыш немесе мұздатқыш камераға салмас бұрын жылы тағамдарды суытыңыз.
- Мұздатылған тағамды тоңазытқыш камерада ерітіңіз. Мұздатылған тағамның салқыны энергияны тұтынуды азайтады.
- Суықтың жоғалуын азайту үшін есікті қысқа уақытқа ғана ашыңыз. Тоңазытқыштың есігін жиі ашпаңыз.
- Құрылғы есіктерінің тығыздағыштары таза және зақымдалмауы керек.

- Мұздатқыш камера мұзды дайындауға, тағамдарды төмен температурада мұздатуға және жақын арада жеуге болмайтын мұздатылған тағамдарды сақтауға арналған. Мұздатқыш камераның төмен температурасы тағамды ұзақ уақыт сақтауға мүмкіндік береді.
- Мұздатқыш камераның жіктелуіне (4 жұлдыз, 2 жұлдыз, 1 жұлдыз) және мұздатылған тағамның сақтау мерзіміне назар аударыңыз.
- Жаңа піскен және мұздатылған тағамдарды бір-бірінің жанына қоймаңыз, себебі мұздатылған тағамдар еруі мүмкін.
- Мұздатылған тағамдарды өндірушінің ұсыныстарына сәйкес сақтау керек. Егер қаптамада ақпарат болмаса, өнімдерді сатып алғаннан кейін үш айдан артық мұздатылған күйде сақтауға болмайды.
- Ет оңай сақтау үшін кесектерге кесілуі керек.
- Мұздатылған тағамдарды герметикалық, жеке қаптамада сақтау керек. Қаптаманың зақымдалмағанына көз жеткізіңіз.
- Еріген тағамдарды дереу тұтыну керек, оларды қайтадан мұздатпаңыз.
- Егер электр қуаты ұзақ уақыт өшіп қалса, сондай-ақ құрылғы ақаулы болса, мұздатылған тағамдарды алып тастап, олардың күйін тексеріңіз. Бүлінген тағамдарды кәдеге жаратыңыз, қалған өнімдерді салқын жерге қойыңыз.
- Өнімдерді еріту үшін оларды мұздатқыш камерадан шығарып, тоңазытқыш камераға немесе бөлме температурасында үй ішінде орналастырыңыз. Өнімдерді тез еріту үшін, мысалы, микротолқынды пешті қолдануға болады.
- Егер сіз қаптамадағы өнімдердің бір бөлігін ғана жібіткіңіз келсе, оларды алып тастаңыз және «мұздатқыш камераның күйігін» болдырмау және қалған өнімдерде мұздың пайда болуын азайту үшін қаптаманы дереу жабыңыз.
- Азық-түлікті сақтаудың оңтайлы температурасы -18°C .

- Құрылғыны тазаламас бұрын немесе техникалық қызмет көрсетпес бұрын, одан барлық өнімдерді алып тастаңыз және оны қуат көзінен ажыратыңыз.
- Құрылғының ішкі жағынан сөрени немесе жәшікті алып тастамас бұрын, құрылғыға зақым келтірмеу немесе жарақаттанбау үшін сол жерде сақталған барлық өнімдерді алып тастаңыз.
- Сөрелер мен жәшіктерді қайтадан мұздатқыш шкафаға салмас бұрын жақсылап жуыңыз және құрғатыңыз.
- Есіктің тығыздағышын дымқыл, жұмсақ шүберекпен үнемі сүртіңіз.
- Сөрелерді немесе жәшіктерді ыдыс жуғыш машинада жууға болмайды. Бұл бөліктер жоғары температураның әсерінен деформациялануы мүмкін.
- Мұздатқыш шкафтың сыртын және ішін сұйық жуғыш затпен жылы суға малынған таза шүберекпен жуу керек, содан кейін оны майлықпен құрғатып сүртіңіз.
- Тазалау үшін сумен және агрессивті емес жуғыш заттармен суланған жұмсақ сүлгілерді немесе губкаларды қолданған жөн.
- Тазалау үшін қатты немесе металл щеткаларды және басқа абразивті материалдарды, сондай-ақ тіс пастасын, органикалық еріткіштерді (мысалы, спирт, ацетон және т.б.), қайнаған суды, қышқылдар мен сілтілерді пайдаланбаңыз, себебі олар құрылғының жабынын зақымдауы мүмкін.
- Тазалау аяқталғаннан кейін қалған ылғалды мұқият сүртіңіз. Құрылғының барлық бөліктері толығымен құрғағанына көз жеткізгеннен кейін ғана қуат көзіне қосыңыз.
- Тазалаудан кейін желілік сымның зақымдалмағанын тексеріңіз. Содан кейін штепсельді ашаны электр розеткасына мықтап салыңыз.

АҚАУЛЫҚТАРДЫ ТАБУ ЖӘНЕ ЖОЮ

Құрылғы ақаусыз ұзақ қызмет ету үшін құрастырылған және өндірілген. Егер жұмыс кезінде мәселе туындаса, оның ықтимал пайдалану қатесіне қатысы бар-жоғын тексеріңіз. Егер шешім құрылғының дұрыс жұмыс істеуіне әкелмесе және сіз ақаулықты өзіңіз шеше алмасаңыз, уәкілетті қызмет көрсету орталығына хабарласыңыз.

Мәселелер	Ықтимал себептері	Шешім
Электр желісіне қосылған құрылғы жұмыс істемейді	Аша бос салынған	Ашаны розеткаға мықтап салу арқылы құрылғыны қуат көзіне қосыңыз
	Қуат алудың үзілуі	Желідегі кернеуді тексеріңіз
Ішкі жарықтандыру жоқ	Шамның дұрыс жұмыс істемейді	Шамды ауыстыру үшін уәкілетті қызмет көрсету орталығына хабарласыңыз
Құрылғының сыртындағы конденсат	Құрылғы ылғалдылығы жоғары бөлмеде орнатылған	Бұл қалыпты жағдай. Құрғақ шүберекпен ылғалды кетіріңіз
Құрылғының ішіндегі немесе жәшіктің қақпағының түбіндегі конденсат	Көкөністер мен басқа да өнімдердің балғындығын сақтау үшін құрылғыда жоғары ылғалдылық сақталады	Бұл қалыпты жағдай. Құрғақ шүберекпен ылғалды кетіріңіз
	Бөлмедегі ылғалдылық жоғары және есіктер жиі ашылады	Есіктерді жиі ашпаңыз немесе оларды ұзақ уақыт ашық ұстамаңыз
	Есіктің тығыздағышы мықтап бекітілмеген	Тығыздағышты тазалаңыз немесе оның орнын түзетіңіз
Желдеткіш саңылаулардың айналасындағы қырау	Есік дұрыс жабылмайды	Құрылғының ішіндегі өнімдер есіктің жабылуына кедергі келтірмейтініне көз жеткізіңіз
	Есіктің тығыздағышы мықтап бекітілмеген	Тығыздағышты тазалаңыз немесе оның орнын түзетіңіз

Мәселелер	Ықтимал себептері	Шешім
Компрессордың ұзақ жұмыс істеуі	Қоршаған ортаның жоғары температурасы	Бұл қалыпты жағдай
	Құрылғы өнімдермен шамадан тыс жүктелген	Бір уақытта тым көп өнімді қоймаңыз
	Жылы тағамдарды орналастыру	Өнімдерді орналастырмас бұрын суытыңыз
	Есік тым жиі ашылады	Есікті тым жиі ашпаңыз
	Құрылғының ішіндегі тым қалың қырау қабаты	Тоңазытқышты жібіту керек
Құрылғының есігі бос жабылады	Өнімдер немесе басқа заттар есіктің жабылуына кедергі келтіреді	Есіктің жабылуына кедергі келтіретін заттарды алып тастаңыз немесе оларды басқаша орналастырыңыз
	Есіктің тығыздағышы деформацияланған	Есікті ашып, тығыздағышты шаш кептіргішпен қыздырыңыз, содан кейін есікті жауып, тығыздағышты суытуға уақыт беріңіз
Құрылғының қабырғалары қызады	Құрылғының бұл бөліктері есіктің айналасындағы конденсатты азайту үшін конденсатқа қарсы түтіктермен жабдықталған	Бұл қалыпты жағдай
	Бөлмедегі температура көтерілді	Жылудың таралу аймағын көбейтіңіз немесе құрылғыны желдетілетін және салқын жерге қойыңыз
Құрылғыдағы жағымсыз иіс	Бүлінген өнімдерді сақтау	Бүлінген өнімдерді тастаңыз және құрылғыны тазалаңыз. Азық-түлікті тым ұзақ сақтамаңыз
	Күшті иісі бар өнімдерді ашық түрде сақтау	Мұндай өнімдерді арнайы контейнерлерде сақтаңыз
	Құрылғының ішкі беті ластанған	«Күтім және қызмет көрсету» бөліміне сәйкес бетті тазалаңыз

Мәселелер	Ықтимал себептері	Шешім
Нақты температура белгіленген температурадан өзгеше	Құрылғының ішіне жылы тағамдарды орналастыру	Бұл қалыпты жағдай
	Бөлімдегі температура белгіленген температураға жетуі үшін құрылғы біраз уақыт алады. Тұрақтанғаннан кейін бөлудің әртүрлі аймақтарындағы нақты температура $\pm 3\text{ }^{\circ}\text{C}$ ауытқуымен ерекшеленуі мүмкін	Температураны өлшемес бұрын оны біраз уақыт тұрақтандырыңыз
Есік қиын ашылады	Есік жабылғаннан кейін бірден ашылды	Жабылғаннан кейін бірден 1 минут ішінде есікті ашу құрылғының ішіндегі және сыртындағы қысым айырмашылығына байланысты қиын болуы мүмкін. Құрылғының ішіндегі қысым деңгейін тұрақтандырғаннан кейін есікті сәл кейінірек ашуға тырысыңыз
Құрылғы шулы және оғаш дыбыстар шығарады	Құрылғы тегіс емес бетке орнатылған / дұрыс тураланбаған	Құрылғыны қатты және тегіс жерге қойыңыз, аяқтарын реттеңіз («Құрылғыны туралау» бөлімін қараңыз)
	Құрылғы көрші заттарға қатысты	Заттарды алып тастаңыз немесе құрылғыны артқа тартыңыз
	Сықырлаған жәшіктер/ сөрелер	Жәшікті/сөрени шығарып, қайта орнатыңыз

ТЕХНИКАЛЫҚ СИПАТТАМАЛАРЫ

Үлгісі	F4-28AMA
Сауда белгісі	DEXP
Климаттық класс	SN/N/ST
Ток соғудан қорғау класы	I
Энергетикалық тиімділік класы	A+
Желі кернеуі (В)	220–240
Жиілік (Гц)	50
Қуат тұтыну (Вт)	120
Номиналды ток күші (А)	0,5
Энергия тұтыну (кВт·сағ/жыл)	319
Энергия тұтыну (кВт·сағ/24 сағ)	0,875
Жалпы көлемі (л)	280
Жалпы пайдалы көлем (л)	280
Мұздатқыш камераның пайдалы көлемі (л)	280
Тоңазытқыш агент және оның массасы (г)	R600a/40
Таза салмағы (кг)	67
Шу деңгейі (дБ)	41
Көбіктендіргіш	Циклопентан
Өлшемдері (Е × Ұ × Б) (см)	59,5 × 61,8 × 185
Қуат сымын бекіту түрі	У
Қорғау дәрежесі	IP00
Жинақталым	Мұздатқыш шкаф, пайдалану бойынша нұсқаулық, мұз пішіні, есікті қайта ілуге арналған жинақ

энергетическая эффективность
энергетикалық тиімділік

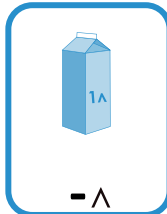
Холодильного прибора / Тоңазытқыш құралды
Производитель / Өндіруші
Модель / Үлгісі

DEXP
F4-28AMA



РАСХОД
ЭЛЕКТРОЭНЕРГИИ /
ЭЛЕКТР
ҚУАТ ШЫҒЫНЫ

319
кВт·ч/год*



*кВт·с/жыл

МОНТАЖДАУ, САҚТАУ, ТАСЫМАЛДАУ (ТАСУ), ӨТКІЗУ ЖӘНЕ КӘДЕГЕ ЖАРАТУ ЕРЕЖЕЛЕРІ МЕН ШАРТТАРЫ

- Құрылғы ешқандай орнатуды немесе тұрақты бекітуді қажет етпейді.
- Құрылғыны сақтау дайындаушы мен тұтынушының жылытылатын үй-жайларында ауа температурасы 5 °С-тан 40 °С-қа дейін және ауаның салыстырмалы ылғалдылығы 80%-дан аспайтын орауышта жүргізілуі тиіс. Үй-жайларда жемірілуді тудыратын жегі қоспалар (қышқылдар, сілтілер буы) болмауы тиіс.
- Құрылғы мұқият өңдеуді қажет етеді, оны шаң, кір, соққы, ылғал, от және т. б. әсерінен қорғайды.
- Құрылғыны өткізу жергілікті заңнамаға сәйкес жүргізілуі тиіс.
- Егер құрылғының ақаулығы анықталса, дереу уәкілетті қызмет көрсету орталығына хабарласыңыз немесе құрылғыны тастаңыз.

ЖЫЛЖЫТУ ЖӘНЕ ТАСЫМАЛДАУ

Құрылғыны дұрыс тасымалдауды қамтамасыз ету үшін келесі талаптарды сақтау қажет:

- құрылғыдан барлық тағамдарды алыңыз. Содан кейін, сөрелер мен есік тұтқалары сияқты барлық сынғыш бөлшектерді таспамен алдын ала бекітіп, құрылғыны жылжытыңыз;
- құрылғының есіктерін мықтап жабыңыз және тасымалдау кезінде олар ашылмауы үшін оларды жабысқақ таспамен бекітіңіз;
- құрылғының жұмыс қабілеттілігін және сыртқы түрін сақтау үшін оның дұрыс оралғанына көз жеткізіңіз (үлкен көлемді техниканы сыни жерлерде гофрленген қатырма төсемдері бар полиэтилен немесе көпіршікті пленкаға орау керек);
- тасымалдау кезінде машинаның ішіндегі соққылар мен құлаудың алдын алу үшін құрылғыны машинаға мықтап бекіту керек;
- сыртқы ортаның әсерін толығымен жою үшін тек жабық көлікті пайдаланыңыз;
- тиеу-түсіру жұмыстарын орындау кезінде қаптаманы өте мұқият өңдеуді қамтамасыз етіңіз;
- тасымалдау және орнату кезінде құрылғы элементтерінің ешқайсысы зақымдалмағанына көз жеткізіңіз.

Назар аударыңыз!

Құрылғыны тасымалдау тік күйде жүзеге асырылуы тиіс. Егер құрылғыны тасымалдау көлденең күйде жүзеге асырылса, онда оны кейіннен қосар алдында кем дегенде алты сағат тік тұруы керек, әйтпесе бұл құрылғының бұзылуына әкелуі мүмкін.

- Бұл тауар басқа тұрмыстық қалдықтармен бірге кәдеге жаратылмауы тиіс.
- Ескі құрылғылардың қалдық құны бар. Ескі жабдықты экологиялық таза кәдеге жарату үшін пайдаланылған құрылғыларды жинаудың арнайы жүйесін пайдаланыңыз немесе тауар сатып алынған дүкенге хабарласыңыз. Кәдеге жаратудың экологиялық әдісі құнды шикізаттың қайта өңделуін және қайта пайдаланылуын қамтамасыз етеді. Құрылғының тоңазытқыш агенті мен оқшаулауы арнайы түрде кәдеге жаратылуы керек. Құрылғыны тастамас бұрын, салқындату жүйесінің түтіктері зақымдалмағанына көз жеткізіңіз. Ескі құрылғыны қайта өңдеу және жаңа құрылғыдан орау жолдары туралы ақпаратты жергілікті муниципалдық органдардан алуға болады.
- Өнімді дұрыс кәдеге жарату қоршаған ортаға және адамдардың денсаулығына ықтимал жағымсыз әсерлердің алдын алуға көмектеседі, ал материалдарды қайта өңдеу табиғи ресурстарды сақтауға көмектеседі.
- Кәдеге жарату кезінде құлыптар мен ысырмаларды сындырып, қауіпсіздік мақсатында есіктерді алып тастаңыз.
- Құрылғыны қайта өңдеу туралы қосымша ақпаратты жергілікті муниципалитеттен немесе тауар сатып алынған дүкеннен алуға болады.

ҚОСЫМША АҚПАРАТ

Өндіруші: Хэфэй Хуалин Ко., Лтд.

Цзиньсю тас жолы 176, экономикалық және технологиялық аймақ, Хэфэй, Қытай.

Қытайда жасалған.

Импорттаушы / Қазақстан Республикасында талаптар қабылдайтын заңды

тұлға: «DNS QAZAQSTAN (ДНС КАЗАХСТАН)» ЖШС, Астана қ-ы, Сарыарқа ауданы, Сарыарқа д-лы, 12 Ғ-т, Қазақстан Республикасы.

Электрондық пошта мекен-жайы: info@dns-shop.kz

Тауар КО ТР (ЕАЭО) талаптарына сәйкес келеді.

Құрылғының сыртқы түрі, оның сипаттамалары мен жинақталымы пайдаланушыға ескертусіз өзгертілуі мүмкін.



Өндіріс күні пайдаланушы нұсқаулығының орыс тіліндегі нұсқасында көрсетілген. V.5

КЕПІЛДІК ТАЛОНЫ

SN/IMEI: _____

Кепілдікке қойылған күні: _____

Өндіруші бүкіл кепілдік мерзімі ішінде құрылғының үздіксіз жұмыс істейтініне, сондай-ақ материалдар мен құрастырымда ақаулар болмайтынына кепілдік береді. Кепілдік мерзімі бұйым сатып алынған сәттен бастап есептеледі және жаңа өнімдерге ғана қолданылады.

Кепілдікті қызмет көрсету бұйым пайдаланушы нұсқаулығына сәйкес пайдаланылған жағдайда, кепілдік мерзімі ішінде тұтынушының кінәсіз істен шыққан элементтерді тегін жөндеуді немесе ауыстыруды қамтиды. Элементтерді жөндеу немесе ауыстыру уәкілетті сервис орталықтарының аумағында жүргізіледі.

Кепілдік мерзімі: 36 ай.

Пайдалану мерзімі: 120 ай.

Сервистік орталықтардың өзекті тізімі келесі мекенжай бойынша:

<https://www.dns-shop.kz/service-center/>

Кепілдік міндеттемелер және тегін сервистік қызмет көрсету, егер оларды ауыстыру бұйымды бөлшектеуге байланысты болмаса, тауардың жиынтықтылығына кіретін, төменде аталған керек-жарақтарға қолданылмайды:

- ҚБП (қашықтықтан басқару пульті) үшін қуат элементтері (батареялары).
- Жалғағыш кәбілдер, антенналар және оларға арналған ауыстырғыштар, құлаққаптар, микрофондар, «HANDS-FREE» құрылғылары; жиынтықта жеткізілетін әртүрлі типтегі ақпарат тасығыштар, бағдарламалық жасақтама (БЖ) және драйверлер (бұйымның қатқыл магниттік дискілеріндегі жинақтағышқа алдын ала орнатылған БЖ қоса алғанда, бірақ онымен шектелмей), сыртқы енгізу-шығару құрылғылары және манипуляторлар.
- Қаптамалар, сөмкелер, белдіктер, тасымалдауға арналған баулар, монтаждық құрылғылар, құралдар, бұйымға қоса берілетін құжаттама.
- Табиғи тозуға ұшырайтын шығын материалдары мен бөлшектер.



Өндіруші келесі жағдайларда кепілдік міндеттемелерге ие болмайды:

- Кепілдік мерзімі аяқталды.
- Егер жеке (тұрмыстық, отбасылық) қажеттіліктерге арналған бұйым кәсіпкерлік қызметті жүзеге асыру үшін, сондай-ақ оның тікелей міндетіне сәйкес келмейтін басқа мақсаттарда пайдаланылған болса.
- Өндіруші бұйымды пайдалану кезінде пайдаланушы нұсқаулығының талаптарын бұзу, бұйымды орнату және оған қызмет көрсету жөніндегі ұсынымдарды, қосу ережелерін (бұйымның өзіне де, онымен байланысты бұйымдарға да сәйкес келмейтін желілік кернеудің әсері нәтижесінде туындаған қысқа тұйықталулар), бұйымды сақтау және тасымалдау кезінде өнім иесі және/немесе үшінші тұлғалар шектен ықтимал материалдық, моральдық және өзге де зиян үшін жауапты болмайды.
- Механикалық зақымданудың барлық жағдайлары: өнімді пайдалану кезінде алынған сызаттар, жарықтар, деформациялар, соққы іздері, майысулар, кептелістер және т.б.
- Түрлендірулерді, рұқсат етілмеген жөндеулерді осындай жұмыстарды жүргізуге уәкілетті емес адамдар жүргізген жағдайлар. Егер ақаулық конструкцияны немесе бұйымның сұлбасын өзгерту, Өндіруші қарастырмаған сыртқы құрылғыларды қосу, Қазақстан Республикасының заңнамасына сай сәйкестік сертификаты жоқ құрылғыны пайдалану салдарынан туындаған болса.
- Егер бұйымның ақауы еңсерілмейтін күштің әсерінен (табиғи элементтер, өрт, су тасқыны, жер сілкінісі, тұрмыстық факторлар және Өндірушіге тәуелді емес басқа жағдайлар) немесе Өндіруші болжай алмаған үшінші тұлғалардың әрекеттерінен туындаса.
- Бұйымның толық немесе ішінара істен шығуына алып келген бұйымның ішіне бөгде заттардың, өзге денелердің, заттектердің, сұйықтықтардың, жәндіктердің немесе жануарлардың түсуінен, агрессивті ортаның әсерінен, жоғары ылғалдылықтан, жоғары температуралардан туындаған ақау.
- Бұйымды сәйкестендіру (сериялық нөмірі) жоқ немесе сәйкес келмейді. Егер зақымданулар (кемшіліктер) зиянды бағдарламалық қамтаманың; БЖ ұсынушысының осы қызметті ұсынбауына байланысты мүмкіндігінсіз бұйымның бағдарламалық ресурстарына қолжетімділіктің болмауына әкеп соққан құпиясөздерді (кодтарды) оларды жинау/қалпына келтіру мүмкіндігінсіз орнату, ауыстыру немесе жою әсерінен туындаса.
- Егер жұмыстың ақаулықтары қуат беруші, кәбілдік, телекоммуникациялық желілердің, радиосигнал қуатының стандарттарға немесе техникалық регламенттеріне сәйкес келмеуінен, оның ішінде бедер ерекшеліктерінен және басқа да осыған ұқсас сыртқы факторлардан, бұйымның желі әрекет ететін шекарада немесе аймақтан тыс жерде пайдаланылуынан туындаған болса.
- Егер зақымданулар стандартты емес (түпнұсқалық емес) және/немесе сапасыз (зақымданған) шығыс материалдарын, керек-жарақтарды, қосалқы бөлшектерді, қуат беру элементтерін, әртүрлі үлгідегі ақпарат тасымалдағыштарды (CD, DVD дискілерді, жад карталарын, SIM карталарын, картридждерді қоса алғанда) пайдаланудан туындаса.
- Егер кемшіліктер үйлесімсіз контентті (әуендерді, графиканы, бейне және басқа файлдарды, Java қосымшаларын және оларға ұқсас бағдарламаларды) алуға, орнатуға және пайдалануға байланысты туындаған болса.
- Осы бұйыммен жанасып жұмыс істейтін басқа жабдыққа келтірілген залалға.



