

Руководство по эксплуатации

Увлажнитель воздуха
HM-400UF

DEXP

Уважаемый покупатель!

Благодарим Вас за выбор нашей продукции.

Мы рады предложить Вам изделия и устройства, разработанные и изготовленные в соответствии с высокими требованиями к качеству, функциональности и дизайну. Перед началом эксплуатации внимательно прочитайте данное руководство, в котором содержится важная информация, касающаяся Вашей безопасности, а также рекомендации по правильному использованию продукта и уходу за ним. Позаботьтесь о сохранности настоящего Руководства и используйте его в качестве справочного материала при дальнейшей эксплуатации изделия.

Назначение устройства

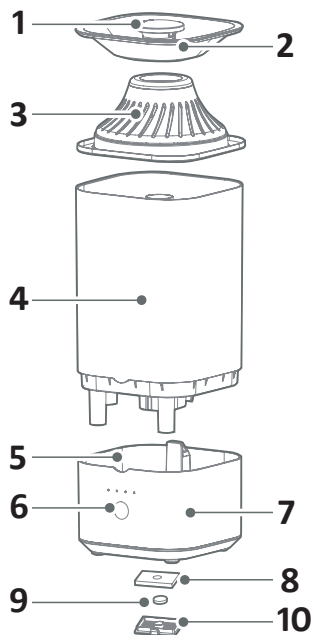
Увлажнитель воздуха предназначен для поддержки комфортного уровня влажности воздуха в помещении.

Меры предосторожности

- Устройство не предназначено для использования детьми и лицами с ограниченными физическими, сенсорными или умственными способностями, кроме случаев, когда над ними осуществляется контроль другими лицами, ответственными за их безопасность. Не позволяйте детям играть с устройством.
- Используйте устройство только по назначению.
- Перед подключением устройства к источнику питания убедитесь, что напряжение Вашей домашней электросети соответствует техническим характеристикам устройства.
- Не включайте устройство, если провод и/или вилка питания повреждены. При обнаружении любых неисправностей (например, запаха гари) немедленно обратитесь в авторизованный сервисный центр. Запрещается изменение конструкции устройства и вмешательство лиц, не уполномоченных производителем на гарантийный ремонт.
- Отключайте устройство от сети во время грозы.
- Устройство предназначено для использования внутри помещений. Не используйте его на улице, в гараже и т. п.
- Не используйте устройство в местах с повышенной влажностью (например, ванная комната, прачечная и т. д.).
- Не используйте никакие аксессуары, кроме тех, что идут в комплекте с устройством.
- Размещайте устройство на расстоянии не менее 1,2 м от кровати и 30 см от стены, а также в недоступном для детей и домашних животных месте.
- Устанавливайте устройство на ровной водоотталкивающей поверхности вдали от прямых солнечных лучей. Следите за тем, чтобы абсорбирующие материалы, такие как ковровые покрытия, шторы, портьеры или скатерти не становились влажными.
- Держите провод питания подальше от нагревательных элементов и следите, чтобы он не располагался в проходах и не был защемлен.

- При отключении устройства от сети держитесь за штепсельную вилку, а не за провод.
- Подключайте и отключайте устройство только сухими руками.
- Используйте очищенную воду, нагретую до температуры не выше 40 °С.
- Не наклоняйте, не перемещайте и не пытайтесь опустошить включенное устройство. Не осуществляйте никаких манипуляций с водой в резервуаре во время работы устройства.
- В случае утечки воды опустошите резервуар и сток перед перемещением или наклоном устройства.
- Перемещайте резервуар, наполненный водой, обеими руками.
- При добавлении воды в резервуар убедитесь, что вода не поступает в другие отверстия устройства.
- Не закрывайте отверстия на устройстве.
- Не добавляйте духи, лекарства, аромамасла и т. д. в резервуар для воды или в сток. Для аромасел в устройстве предусмотрен специальный отсек.
- Не используйте устройство, если в резервуаре нет воды.
- Не оставляйте работающее устройство без присмотра в закрытом помещении, так как перенасыщенный влагой воздух может оставлять следы на мебели и стенах. Всегда оставляйте дверь/окно приоткрытым.
- Скапливание воды вокруг устройства во время его работы указывает на то, что влажность в помещении слишком высока. Отрегулируйте мощность устройства соответствующим образом. Если мощность устройства нельзя уменьшить, используйте его с перерывами. Высокий уровень влажности может привести к росту числа микроорганизмов.
- Во избежание размножения бактерий устройство требует регулярной чистки. Следуйте инструкциям из раздела «Обслуживание и уход», приведенным в данном руководстве.
- Перед обслуживанием, а также если устройство не используется в течение длительного времени, отключайте его от сети.
- Никогда не оставляйте воду в резервуаре, если устройство не используется.
- Перед хранением опустошите и очистите резервуар для воды.
- Для предотвращения удара током не опускайте устройство или его электрическую вилку в воду или другую жидкость.




Схема устройства




1. Сопло подачи пара.
2. Крышка.
3. Фильтр.
4. Резервуар для воды.
5. Сток.
6. Панель управления.
7. Основание.
8. Фильтр-губка.
9. Губка для аромамасел.
10. Отсек для аромамасел.

Внимание: внешний вид устройства может отличаться от изображений в данном руководстве.

Панель управления

Кнопка	Функция
<p>Включить / перейти в режим ожидания.</p> 	<p>Кратким нажатием кнопки включите/выключите устройство. В режиме ожидания кратким нажатием кнопки перейдите в рабочий режим, активируются настройки по умолчанию. Примечание: ультрафиолетовая лампа не работает, если устройство находится в режиме ожидания. Если устройство находится в рабочем режиме, лампа работает непрерывно.</p>
<p>Контроль влажности.</p> 	<p>Кратким нажатием кнопки в рабочем режиме настройте необходимый уровень влажности: высокий/средний/низкий/автоматический.</p>
<p>Ночная подсветка.</p> 	<p>В режиме ожидания кратким нажатием кнопки включите/выключите ночную подсветку / индикатор уровня влажности.</p>

Индикатор	Функция
<p>Индикатор уровня влажности.</p>	<ul style="list-style-type: none"> • Цвет индикатора зависит от текущей влажности окружающей среды. Пусть значение влажности = X: <ul style="list-style-type: none"> ◦ $X < 40\%$: желтый цвет. ◦ $40\% \leq X < 60\%$: зеленый цвет. ◦ $X \geq 60\%$: синий цвет. • Индикатор уровня влажности мигнет 10 раз и погаснет, если в резервуаре отсутствует вода. Устройство перейдет в режим ожидания. Пока индикатор мигает Вы также можете нажать кнопку  для мгновенного перехода в режим ожидания. • В устройство также встроена функция сохранения последнего рабочего состояния. • Чтобы включить ночную подсветку после наполнения резервуара водой, необходимо запустить устройство вручную.

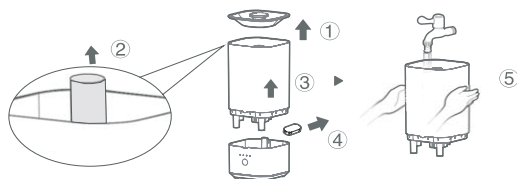
Эксплуатация

Наполнение резервуара для воды

- Перед наполнением резервуара убедитесь, что устройство отключено от сети питания.
- Не заполняйте резервуар выше отметки максимального уровня воды.
- При наполнении резервуара убедитесь, что вода не поступает в отверстие выхода пара.
- Устройство возможно наполнить водой тремя способами. Перед первым использованием рекомендуется следовать первому способу наполнения.

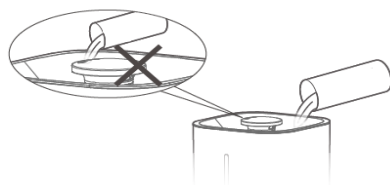
Способ №1

1. Снимите крышку.
2. Извлеките фильтр-губку.
3. Снимите резервуар для воды.
4. Удалите губку, фиксирующую поплавков.
5. Наполните резервуар водой, как показано на изображении.



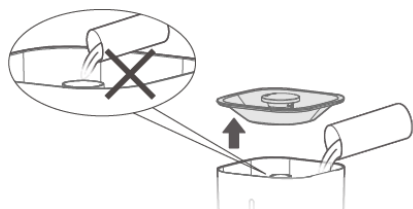
Способ №2

Наполните резервуар для воды непосредственно через крышку. Убедитесь, что вода не попадет в сопло для подачи пара.



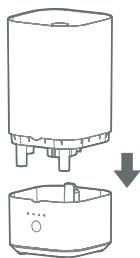
Способ №3

Снимите крышку и наполните резервуар водой. Убедитесь, что вода не попадет в трубку для подачи пара.



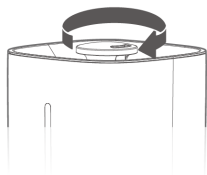
Установка резервуара для воды

При установке резервуара для воды обратите внимание на то, чтобы логотип и панель управления находились с одной и той же стороны устройства.



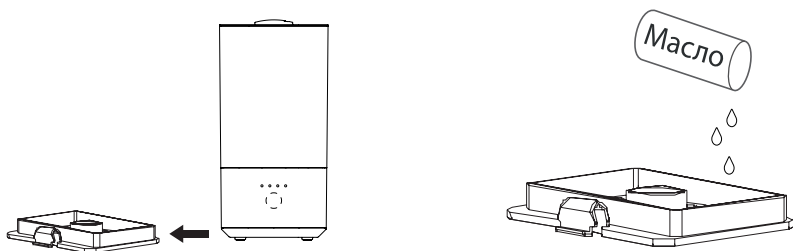
Настройка направления подачи пара

Для настройки направления подачи пара поверните сопло в нужную сторону как на изображении ниже. Сопло возможно повернуть на 360°.



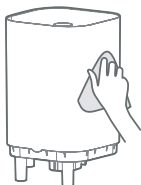
Использование отсека для аромамасел

Откройте и извлеките отсек для аромамасел в нижней части устройства. Капните несколько капель масла на специальную губку для аромамасел, а затем установите отсек на место.

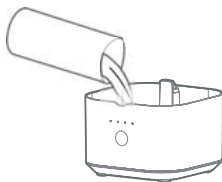


Обслуживание и уход

- Перед очисткой устройства удостоверьтесь, что оно отключено от сети питания.
- Для очистки резервуара снаружи протрите его чистой влажной тканью, после чего вытрите насухо.



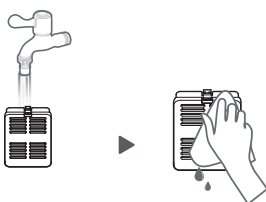
- Для очистки резервуара и стока изнутри используйте чистую воду с добавлением моющего средства. Затем ополосните чистой водой и вытрите насухо. Рекомендуется очищать устройство от накипи с регулярностью раз в 3 дня.



- Достаньте губку-фильтр и губку для аромамасел из отсека, ополосните чистой водой и оставьте на свежем воздухе просохнуть.



- Промойте отсек для аромамасел чистой водой и вытрите насухо.



Технические характеристики

- Модель: НМ-400UF.
- Торговая марка: DEXP.
- Мощность: 22 Вт.
- Параметры адаптера питания:
 - Вход: 220–240 В, 50/60 Гц.
 - Выход: 24 В = 1 А.
- Уровень шума: до 38 дБ.
- Емкость резервуара: 4 л.
- Производительность: 220 мл/ч.
- Тип крепления шнура питания: X.
- Класс защиты от поражения электрическим током: III.
- Область применения: бытовое.
- Габариты: 170 × 170 × 350 мм.
- Вес: 1,5 кг.

Комплектация

Устройство, адаптер питания, руководство по эксплуатации.

Возможные проблемы и способы их устранения

Проблема	Возможная причина	Способ устранения
Устройство не работает	Устройство ненадежно подключено к сети питания	Удостоверьтесь, что штепсельная вилка надежно вставлена в розетку
	Резервуар для воды пуст	Наполните резервуар для воды
	Резервуар для воды неверно установлен	Переустановите резервуар для воды
Неприятный запах, исходящий из сопла	Застоявшаяся или загрязненная вода	Смените воду, предварительно очистив резервуар
Слабый эффект увлажнения	Забито сопло подачи пара	Установите мощность подачи пара на максимум
Ненормальный шум	Устройство наклонено или установлено на ненадежной поверхности	Установите устройство на плоскую устойчивую поверхность

Правила и условия монтажа, хранения, перевозки (транспортировки), реализации и утилизации

- Устройство не требует какого-либо монтажа или постоянной фиксации.
- Хранение устройства должно производиться в упаковке в отапливаемых помещениях у изготовителя и потребителя при температуре воздуха от 5 °С до 40 °С и относительной влажности воздуха не более 80%. В помещениях не должно быть агрессивных примесей (паров кислот, щелочей), вызывающих коррозию.
- Перевозка устройства должна осуществляться в сухой среде.
- Устройство требует бережного обращения, оберегайте его от воздействия пыли, грязи, ударов, огня и т.д.
- Реализация устройства должна производиться в соответствии с местным законодательством.
- После окончания срока службы изделия его нельзя выбрасывать вместе с обычным бытовым мусором. Вместо этого оно подлежит сдаче на утилизацию в соответствующий пункт приема электрического и электронного оборудования для последующей переработки и утилизации в соответствии с федеральным или местным законодательством. Обеспечивая правильную утилизацию данного продукта, Вы помогаете сберечь природные ресурсы и предотвращаете ущерб для окружающей среды и здоровья людей, который возможен в случае ненадлежащего обращения. Более подробную информацию о пунктах приема и утилизации данного продукта можно получить в местных муниципальных органах или на предприятии по вывозу бытового мусора.
- При обнаружении неисправности устройства следует немедленно обратиться в авторизованный сервисный центр или утилизировать устройство.

Информация о гарантии

Производитель гарантирует бесперебойную работу устройства в течение всего гарантийного срока, а также отсутствие дефектов в материалах и сборке. Гарантийный период исчисляется с момента приобретения изделия и распространяется только на новые продукты. В гарантийное обслуживание входит бесплатный ремонт или замена элементов, вышедших из строя не по вине потребителя в течение гарантийного срока при условии эксплуатации изделия согласно руководству пользователя. Ремонт или замена элементов производится на территории уполномоченных сервисных центров.

Срок гарантии: 12 месяцев.

Срок эксплуатации: 24 месяца.

Актуальный список сервисных центров по адресу:
<https://www.dns-shop.ru/service-center/>

Дополнительная информация

Изготовитель: ДжиДи Мидэа Энвайронмент Эпплайнсиз ЭмЭфДжи. Ко., Лтд.
Шоссе Дунфу, 28, Восточная промзона Хэсуй, Дунфэн, г. Чжуншань, пров. Гуандун, Китай.

Manufacturer: GD Midea Environment Appliances MFG.Co.,Ltd.
No. 28, Dong Fu Road, Hesui East Industrial Area, Dong Feng Town, Zhongshan City, Guangdong Province, China.

Сделано в Китае.

Импортер в России / уполномоченное изготовителем лицо: ООО «Атлас».
690068, Россия, Приморский край, г. Владивосток, проспект 100-летия Владивостока, дом 155, корпус 3, офис 5.

Адрес электронной почты: atlas.llc@ya.ru

Товар прошел обязательное подтверждение соответствия техническим регламентам Таможенного союза:

- ТР ТС 004/2011 «О безопасности низковольтного оборудования».
- ТР ТС 020/2011 «Электромагнитная совместимость технических средств».

Товар соответствует требованиям технического регламента Евразийского экономического союза ТР ЕАЭС 037/2016 «Об ограничении применения опасных веществ в изделиях электротехники и радиоэлектроники».

Внешний вид изделия и его характеристики могут подвергаться изменениям без предварительного уведомления.

Комплектация устройства может меняться без предварительного уведомления.

Адрес в интернете: www.dexpl.club



Товар изготовлен (мм.гггг.) / Тауар жасалған күні (аа.жжжж): _____ v.1

