

Пайдалану бойынша нұсқаулық

Ауа ылғалдандырғыш
HM-600WMA

DEXP

Мазмұны

Құрылғы мақсаты	3
Сақтық шаралары	3
Құрылғы схемасы.....	5
Пайдалану	6
Су резервуарын толтыру	6
Бұрку бағытын таңдау	7
Хош иісті спрей функциясы	7
Басқару панелі.....	8
Қызмет көрсету және күтім.....	9
Резервуарды тазалау	9
Негізгі құрылғыны тазалау	9
Мембрана және қыздыру элементі	10
Ықтимал проблемалар және олардың шешімі	10
Техникалық сипаттамалары	11
Жинақталым.....	11
Монтаждау, сақтау, тасымалдау (тасу), өткізу және кәдеге жарату ережелері мен шарттары	12
Қосымша ақпарат	12

Құрметті сатып алушы!

Біздің өнімді таңдағаныңыз үшін алғыс айтамыз.

Біз Сізге сапалы, функционалды және жоғары талаптарға сәйкес әзірленген және жасалған өнімдер мен құрылғыларды ұсынуға қуаныштымыз. Пайдалануды бастамас бұрын, Сіздің қауіпсіздігіңізге қатысты маңызды ақпаратты, сондай-ақ өнімді дұрыс пайдалану және оған күтім жасау бойынша ұсыныстарды қамтитын осы нұсқаулықты мұқият оқып шығыңыз. Осы нұсқаулықтың сақталуына назар аударыңыз және оны өнімді одан әрі пайдалану кезінде анықтамалық материал ретінде пайдаланыңыз.

Құрылғы мақсаты

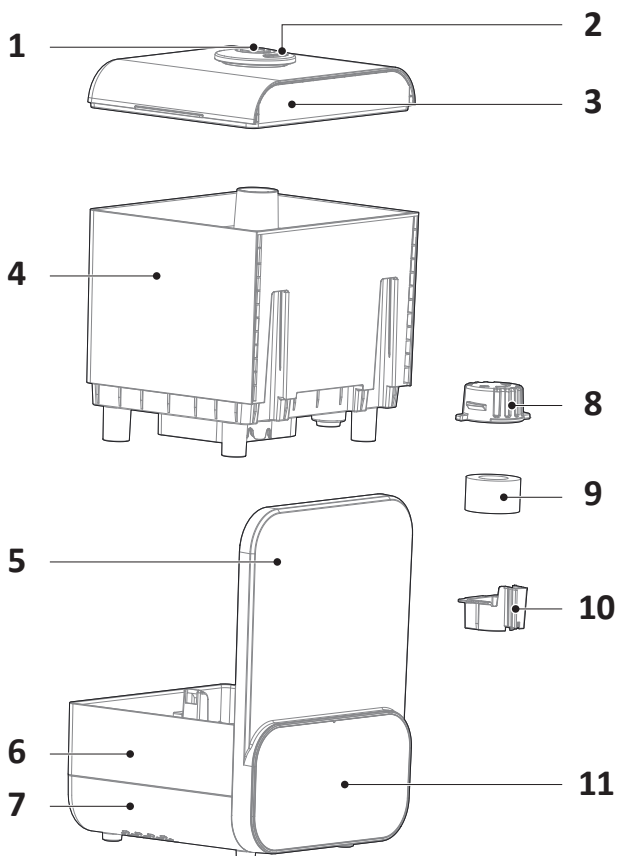
Ауа дымқылдатқышы үй ішіндегі ауа ылғалдылығының қолайлы деңгейін ұстап тұруға арналған.

Сақтық шаралары

- Бұл құрылғы балалардың немесе физикалық, сенсорлық немесе ақыл-ой қабілеттері шектеулі адамдардың қауіпсіздігіне жауапты біреудің қадағалауынсыз пайдалануына арналмаған. Балаларға құрылғымен ойнауға рұқсат бермеңіз.
- Құрылғыны тек мақсаты бойынша пайдаланыңыз.
- Құрылғыны қуат көзіне қоспас бұрын, үйдегі электр жүйесінің кернеуі оның техникалық сипаттамаларына сәйкес келетініне көз жеткізіңіз.
- Қуат сымы және/немесе аша зақымдалған болса, құрылғыны қоспаңыз. Егер қандай да бір ақауларды анықтасаңыз (мысалы, күйік иісі), дереу уәкілетті қызмет көрсету орталығына хабарласыңыз.
- Электр тогының соғуын болдырмау үшін құрылғыны ешқашан өзіңіз бөлшектемеңіз. Бұл құрылғыда пайдаланушы жөндеуге болатын бөлшектер жоқ. Жөндеу үшін уәкілетті қызмет көрсету орталығына хабарласыңыз.
- Құрылғы тек үй ішінде пайдалануға арналған. Оны ашық ауада, гаражда және т.б.
- Құрылғыны ылғалдылығы жоғары жерлерде (мысалы, ванна бөлмесі, кір жуатын бөлме және т.б.) пайдаланбаңыз.
- Құрылғымен бірге берілген керек-жарақтарды ғана пайдаланыңыз.
- Құрылғыны төсектен кемінде 1,2 м және қабырғадан 30 см қашықтықта қатты, тегіс, суға төзімді беттерге қойыңыз. Таңдалған орын балалар мен жануарлардың қолы жетпейтін болуы керек.
- Құрылғыны күн сәулесі тікелей түспейтін тегіс жерге орнатыңыз. Кілем, перде, перде немесе дастархан сияқты сіңіргіш материалдардың дымқыл болмайтынына көз жеткізіңіз.
- Құрылғыны желіге тек құрғақ қолмен қосыңыз және ажыратыңыз.
- Қуат сымын қыздыру элементтерінен және жүру жолдары мен шымшулардан алыс ұстаңыз.
- Құрылғыны розеткадан суырған кезде оны сымнан емес, ашасынан ұстаңыз.
- Ылғалдатқышты тек 40 °C аспайтын температураға дейін қыздырылған алдын ала тазартылған сумен толтырыңыз.

- Құрылғы қосұлы кезде еңкейтпеңіз, жылжитпаңыз немесе оны босатуға әрекеттенбеңіз. Құрылғы жұмыс істеп тұрған кезде резервуардағы суды басқармаңыз.
- Су толтырылған резервуарды тек екі қолмен ұстаңыз.
- Құрылғының саңылауларын жаппаңыз немесе оларға бөгде заттарды салмаңыз.
- Су ыдысына парфюмерия, дәрі, хош иісті майлар және т.б. қоспаңыз. Құрылғыда хош иісті майларға арналған арнайы бөлім бар.
- Резервуарда су жоқ болса, құрылғыны пайдаланбаңыз.
- Құрылғыны жабық бөлмеде қараусыз қалдырмаңыз, өйткені ылғалға қаныққан ауа жиһаз бен қабырғаларда із қалдыруы мүмкін. Әрқашан есікті/терезені сәл ашық қалдырыңыз.
- Ылғалдатқыш жұмыс істеп тұрған кезде оның айналасында су жиналса, бұл қоршаған орта ылғалдылығының тым жоғары екенін көрсетеді. Әлсізрек параметрді таңдаңыз немесе құрылғыны мезгіл-мезгіл пайдаланыңыз. Бөлмедегі ылғалдылықтың жоғары деңгейі микроорганизмдер санының көбеюіне әкелуі мүмкін.
- Бактериялардың көбеюіне жол бермеу үшін құрылғыны үнемі тазалауды қажет етеді (әр 3 күн сайын). Осы нұсқаулықтың Техникалық қызмет көрсету және күту бөліміндегі нұсқауларды орындаңыз.
- Қызмет көрсетер алдында немесе құрылғы ұзақ уақыт бойы пайдаланылмаса, оны желіден ажыратыңыз.
- Құрылғыны пайдаланбаған кезде ешқашан суды резервуарда қалдырмаңыз.
- Сақтау алдында су ыдысын босатып, тазалаңыз.
- Электр тогының соғуын болдырмау үшін құрылғыны немесе электр айырын суға немесе басқа сұйықтыққа батырмаңыз.

Құрылғы схемасы



1. Эфир майларына арналған науа.
2. Бу беру шүмегі.
3. Резервуар қақпағы.
4. Су резервуары.
5. Алдыңғы панель.
6. Жақтау.
7. Негіз.
8. Сүзгі қақпағы.
9. Сүзгі губкасы.
10. Жылыту элементінің қақпағы.
11. Басқару панелі.

Пайдалану

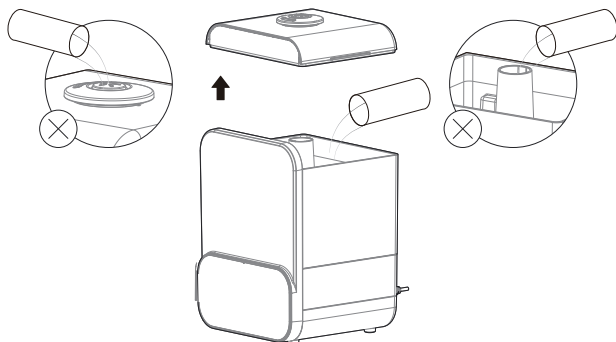
Су резервуарын толтыру

Назар аударыңыз!

- Резервуарды толтырмас бұрын құрылғыны қуат көзінен ажыратыңыз.
- Резервуарды 6 литрден артық сумен толтырмаңыз.
- Салқын немесе жылы (40 °C жоғары емес) сүзілген немесе тазартылған суды пайдаланыңыз.
- Құрылғыда эфир майларын, хош иісті заттарды және т.б. қосуға арналған арнайы бөлім бар - оларды тікелей суға қоспаңыз.

Бірінші әдіс

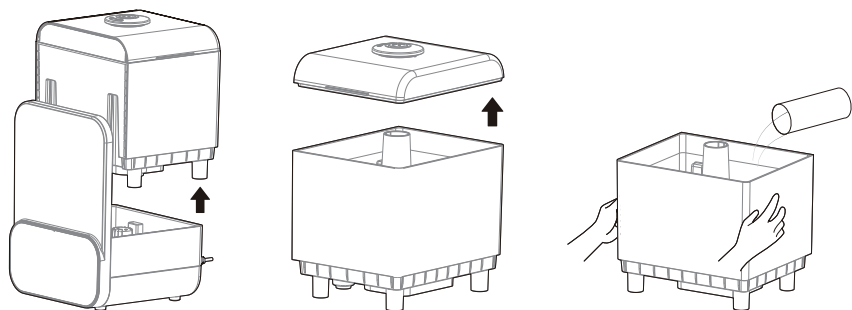
1. Резервуардың қақпағын алыңыз.
2. Резервуарды суретте көрсетілгендей сумен толтырыңыз.



Назар аударыңыз: саптама немесе бу таяқшасы арқылы суды төгуге тырыспаңыз.

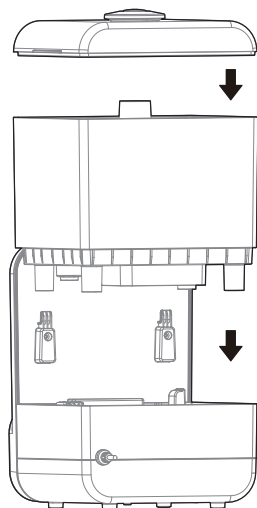
Екінші жол

1. Резервуарды құрылғыдан алыңыз.
Назар аударыңыз: резервуарды көтерген кезде оны қақпақтан ұстамаңыз.
2. Резервуардан қақпақты алыңыз.
3. Төмендегі суретте көрсетілгендей резервуарды сумен толтырыңыз.



Резервуарды орнату

- Толтырылған су қоймасын ауыстырар алдында қақпақты жабыңыз.
- Орнатқан кезде резервуардың артқы жағындағы ойықтар құрылғы корпусындағы құлақшалармен тураланғанына көз жеткізіңіз.

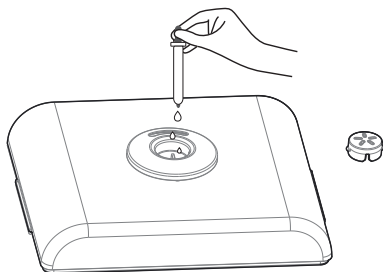


Бүрку бағытын таңдау







Бұл ылғалдандырғыштың саптамасын 360° бұруға болады, бұл сіздің қажеттіліктеріңізге сай бүрку бағытын реттеуге мүмкіндік береді.



Хош иісті спрей функциясы

Ылғалдатқышты қоспас бұрын, май науасының қақпағын алыңыз, науаға эфир майын тамызыңыз, содан кейін қақпақты орнына қойыңыз.



Басқару панелі

Индикатор/ түйме	Сипаттама
8.8	Құрылғыны қосқаннан кейін ол әдепкі бойынша ағымдағы ішкі салыстырмалы ылғалдылықты (%RH) көрсетеді. Параметрлерді ауыстырған кезде ағымдағы опцияны көрсетеді.
	Ылғалдатқышты іске қосу/тоқтату үшін осы түймені басыңыз.
	Ылғалдатқыш жұмыс істеп тұрғанда, ылғалдандыру режимдері арасында ауысу үшін осы түймені басыңыз: 01 (әлсіз) → 02 (орташа) → 03 (күшті).
	Артқы жарық түстері арасында ауысу үшін осы түймені басыңыз: қызыл → жасыл → көк → өшіру.
	Автоматты ұйқы таймерінің мәнін таңдау үшін осы түймені басыңыз: өшірулі. → 1 сағат → 2 сағат → 4 сағат → 8 сағат.
	Ылғалдылықты сақтау режиміне ауысу үшін осы түймені басыңыз. Бұл режимде ылғалдылық автоматты түрде 60±10% деңгейінде сақталады. Қалыпты режимге оралу үшін түймені қайта басыңыз.
	Құрылғы қосұлы кезде, «жылы бу» функциясын қосу үшін осы түймені басыңыз. Оны өшіру үшін түймені қайта басыңыз.

- Электр желісіне қосылғаннан кейін құрылғы күту режиміне өтеді: дисплей жанындағы төрт индикатор жанады. Егер 60 секундтан кейін пайдаланушы әрекеті болмаса, барлық индикаторлар өшеді.
- Құрылғы қуат көзіне қосылғанда,  және  түймелерінің тіркесімін 3 секунд бойы басып тұру арқылы дисплейді қолмен өшіруге/қосуға болады.
- Дисплейде «__» көрсетілсе, бұл су қоймадан ылғалдандырғыштың негізгі бөлігіне әлі ағып кетпегенін білдіреді. Түбіртек автоматты түрде пайда болады — бұл көрсеткіш сөнгенше біраз күтіңіз.
- Бейнебетте «P1» көрсетілсе, бұл резервуарда судың тым аз екенін білдіреді. Құрылғының жұмысын жалғастыру үшін резервуарды осы нұсқаулықтың тиісті бөлімінде сипатталғандай сумен толтырыңыз.

Қызмет көрсету және күтім

Назар аударыңыз!

- Тазалау немесе техникалық қызмет көрсету алдында құрылғыны электр розеткасынан ажыратыңыз.
- Ылғалдағыш ыдысын жүйелі түрде тазалаңыз, онда жиналуы мүмкін қақты және әртүрлі қоқысты тез арада алып тастаңыз. Кем дегенде 3 күнде бір рет тазалау ұсынылады.

Резервуарды тазалау

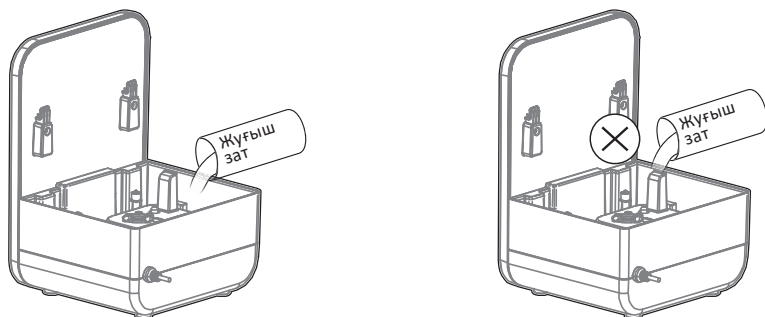
- Ылғалдағыш корпусындағы кірді кетіру үшін оны жұмсақ жөкемен немесе жылы суға малынған шүберекпен және аз мөлшерде жуғыш затпен сүртіңіз.
- Сүзгі қақпағын және сүзгі губкасын айналмалы қозғалыс арқылы резервуардан алыңыз, содан кейін оларды таза сумен шайыңыз.
- Ішін тазалау үшін су мен жуғыш затты пайдаланыңыз, содан кейін резервуарды таза сумен жақсылап шайыңыз.



Негізгі құрылғыны тазалау


Негізді тазаламас бұрын резервуарды алыңыз. Аз мөлшерде су мен жуғыш затты қолданыңыз, содан кейін мұқият шайыңыз.

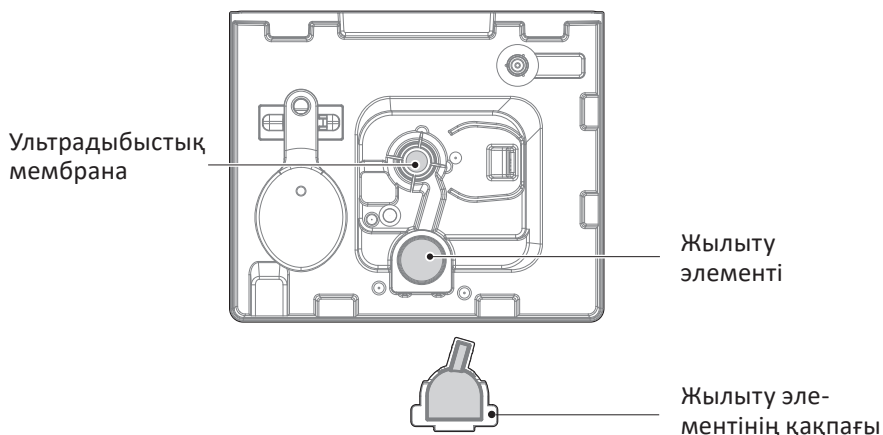
Назар аударыңыз: құрылғыны толығымен суға батырмаңыз немесе ағын суға ұшыратпаңыз, себебі электр тогының соғу қаупі бар.



Мембрана және қыздыру элементі

Қыздыру элементін және ультрадыбыстық мембрананы үздіксіз жұмыс істегенде шамамен әрбір 336 сағат сайын (2 апта) тазалау ұсынылады. Бұл құрылғының қызмет ету мерзімін ұзартуға көмектеседі.

1. Су ыдысын құрылғыдан алыңыз.
2. Қыздыру элементінің қақпағын жоғары тарту арқылы алыңыз.
3. Бір стақан суда 1/2 ас қасық ақ сірке суын сұйылту арқылы тазалау ерітіндісін дайындаңыз.
4. Ерітіндіні мембранаға және қыздыру элементіне құйыңыз. 30 минут күтіңіз, содан кейін ерітіндіні раковинаға ағызыңыз.
5. Қалған ерітіндіні таза сумен (шамамен 1 кесе) шайыңыз, содан кейін бұл суды да тастаңыз.
6. Қыздыру элементінің қақпағын орнына салып, бекіту үшін басыңыз.
7. Су ыдысын ауыстырыңыз.
8. Құрылғыны қайта жүктеу үшін  түймесін 3 секунд басып тұрыңыз.



Ықтимал проблемалар және олардың шешімі

Проблема	Ықтимал себеп	Емдеу
Құрылғы жұмыс істемейді	Құрылғы қуат көзіне қосылмаған	Ашаның розеткаға мықтап салынғанын және розеткада қуат бар екенін тексеріңіз
	Су резервуары бос	Су резервуарын толтырыңыз
	Су резервуары дұрыс орнатылмаған	Су резервуарын қайта орнатыңыз

Саптамадан жағымсыз иіс шығады	Тұрақсыз немесе ластанған су	Резервуарды таза-лағаннан кейін суды «Техникалық қызмет көрсету және күту» бөлімінде сипатталғандай өзгертіңіз
Ылғалдатқыш ақ шаң/шөгінді шығарады	Артық минералды тұздары бар кран суын пайдалану (кермек су)	Жақсы сүзілген немесе тазартылған суды пайдаланыңыз
Қалыпты шу	Құрылғы еңкейтілген немесе тұрақсыз бетке қойылған	Құрылғыны тегіс, тұрақты бетке қойыңыз
Резервуарда су бар, бірақ құрылғы жұмыс істемейді; су тапшылығы туралы хабарлама көрсетіледі	Құрылғыны еңкейтілген күйде пайдалану резервуардағы су деңгейінің төмен болуына әкелуі мүмкін және ылғалдандырғыш автоматты түрде өшеді	Құрылғыны тегіс, тұрақты бетке қойыңыз, оны еңкейтпеңіз

Техникалық сипаттамалары

- Үлгісі: НМ-600WMA.
- Сауда белгісі: DEXP.
- Қуат параметрлері: 220–240 В, 50–60 Гц.
- Қуаты: 95 Вт.
- Шу деңгейі: 42 дБ.
- Резервуардың сыйымдылығы: 6 л.
- Өнімділік: 330 мл/сағ.
- Қуат сымын бекіту түрі: Ү.
- Электр тогынан қорғану класы: II.
- Қорғау дәрежесі: IPX0.
- Қолдану аясы: тұрмыстық.
- Өлшемдері: 235 × 205 × 325 мм.
- Салмағы: 2,3 кг.

Жинақталым

- Құрылғы.
- Пайдалану бойынша нұсқаулық.

Монтаждау, сақтау, тасымалдау (тасу), өткізу және кәдеге жарату ережелері мен шарттары

- Құрылғы қандай да болмасын монтаждауды немесе бекітуді талап етпейді.
- Құрылғыны қаптамада, өндірушінің және тұтынушының жылытылатын үй-жайларында ауаның 5 және 40 °С аралығындағы температурада және ауаның 80%-дан аспайтын салыстырмалы ылғалдылығында сақтау керек. Үй-жайда жемірілуді тудыратын жегі қоспалар (қышқылдардың, сілтілердің булары) болмауы тиіс.
- Құрылғының тасымалдануы құрғақ ортада жүзеге асырылуы тиіс.
- Құрылғы ұқыпты өңдеуді талап етеді, оны шаң, кір, соққы, ылғал, от және т.б. әсерінен қорғаңыз.
- Құрылғыны сату жергілікті заңнамасына сәйкес жүргізілуі керек.
- Бұйымның қызмет ету мерзімі аяқталғаннан кейін оны қарапайым тұрмыстық қоқыспен бірге тастауға болмайды. Оның орнына, ол федералды немесе жергілікті заңнамаға сәйкес қайта өңдеу және қайта өңдеу үшін электрлік және электронды жабдықты тиісті қабылдау бекетіне қайта өңдеуге жіберіледі. Осы бұйымды дұрыс жоюды қамтамасыз ете отырып, сіз табиғи ресурстарды үнемдеуге және қоршаған ортаға және адамдардың денсаулығына зиян келтірмеуге көмектесесіз.
- Құрылғының ақаулығы анықталған жағдайда, тез арада авторландырылған сервистік орталыққа хабарласу немесе құрылғыны кәдеге жарату керек.

Қосымша ақпарат

Өндіруші: Гуандун Мидея Инвайронмент Эпплайенсиз Мэньюфэкчеринг Ко., Лтд. №28, Хэсуй өнеркәсіптік паркі, Дунфу тас жолының шығыс аймағы, Дунфэн, Чжуншань қ., Гуандун пров., Қытай.

Импортер / юр. лицо, принимающее претензии в Республике Казахстан: ТОО «ДНС КАЗАХСТАН», г. Астана, р-н Сарыарка, пр-т Сарыарқа, зд. 12, Республика Казахстан.

Импорттаушы / Қазақстан Республикасында талаптар қабылдайтын заңды тұлға: «DNS QAZAQSTAN (ДНС КАЗАХСТАН)» ЖШС, Астана қ-ы, Сарыарқа ауданы, Сарыарқа д-лы, 12 Ғ-т, Қазақстан Республикасы.

Адрес электронной почты / электронды пошта мекен-жайы: info@dns-shop.kz

Тауар КО ТР (ЕАЭО) талаптарына сәйкес келеді.

Өнімнің сапасын жақсарту үшін ерекшеліктер, өнім туралы ақпарат және оның сыртқы түрі пайдаланушыға алдын ала ескертусіз өзгертілуі мүмкін.



Өндіріс күні пайдаланушы нұсқаулығының орыс тіліндегі нұсқасында көрсетілген. V.1

Кепілдік талоны

SN/IMEI: _____

Кепілдікке қойылған күні: _____

Өндіруші бүкіл кепілдік мерзімі ішінде құрылғының үздіксіз жұмыс істеуіне, сондай-ақ материалдар мен жинақтарда ақаулардың болмауына кепілдік береді. Кепілдік кезеңі бұйымды сатып алған сәттен басталады және тек қана жаңа өнімдерге қолданылады.

Кепілдік қызмет көрсетуге пайдаланушы нұсқаулығына сәйкес бұйымды пайдалану шартымен кепілдік мерзімі ішінде тұтынушының кесірінен істен шықпаған элементтерді тегін жөндеу немесе ауыстыру кіреді. Элементтерді жөндеу немесе ауыстыру уәкілетті сервистік орталықтардың аумағында жүргізіледі.

Кепілдік мерзімі: 12 ай.

Пайдалану мерзімі: 60 ай.

Сервистік орталықтардың өзекті тізімі келесі мекенжай бойынша:

<https://www.dns-shop.kz/service-center/>

Кепілдік міндеттемелер және тегін сервистік қызмет көрсету, егер оларды ауыстыру бұйымды бөлшектеуге байланысты болмаса, тауардың жиынтықтылығына кіретін, төменде аталған керек-жарақтарға қолданылмайды:

- ҚБП (Қашықтан басқару пультіне) арналған қуат элементтері (батареялар).
- Жалғағыш кәбілдер, антенналар және оларға арналған жалғастырғыш тетіктер, құлаққаптар, микрофондар, «HANDS-FREE» құрылғылары; жиынтықта жеткізілетін әртүрлі типтегі ақпарат тасымалдағыштар, бағдарламалық құрал (БҚ) және драйверлер (бұйымның қатты магниттік дискілердегі жинақтағышқа алдын ала орнатылған БҚ-ны қоса алғанда, бірақ онымен шектелмей), сыртқы енгізу-шығару құрылғылары және манипуляторлар.
- Қаптар, сөмкелер, белдіктер, тасымалдауға арналған баулар, монтаждық керек-жарақтар, құрал-саймандар, бұйымға қоса берілетін құжаттама.
- Табиғи тозуға ұшырайтын шығын материалдары мен бөлшектер.



Өндіруші келесі жағдайларда кепілдік міндеттемелерге ие болмайды:

- Кепілдік мерзімі аяқталды.
- Егер жеке (тұрмыстық, отбасылық) қажеттіліктерге арналған бұйым кәсіпкерлік қызметті жүзеге асыру үшін, сондай-ақ оның тікелей міндетіне сәйкес келмейтін басқа мақсаттарда пайдаланылған болса.
- Өндіруші бұйымды пайдалану кезінде пайдаланушы нұсқаулығының талаптарын бұзу, бұйымды орнату және оған қызмет көрсету жөніндегі ұсынымдарды, қосу ережелерін (бұйымның өзіне де, онымен байланысты бұйымдарға да сәйкес келмейтін желілік кернеудің әсері нәтижесінде туындаған қысқа тұйықталулар), бұйымды сақтау және тасымалдау кезінде өнім иесі және/немесе үшінші тұлғалар шеккен ықтимал материалдық, моральдық және өзге де зиян үшін жауапты болмайды.
- Механикалық зақымданудың барлық жағдайлары: өнімді пайдалану кезінде алынған сызаттар, жарықтар, деформациялар, соққы іздері, майысулар, кептелістер және т.б.
- Түрлендірулерді, рұқсат етілмеген жөндеулерді осындай жұмыстарды жүргізуге уәкілетті емес адамдар жүргізген жағдайлар. Егер ақаулық конструкцияны немесе бұйымның схемасын өзгерту, Өндіруші қарастырмаған сыртқы құрылғыларды қосу, Қазақстан Республикасының заңнамасына сай сәйкестік сертификаты жоқ құрылғыны пайдалану салдарынан туындаған болса.
- Егер бұйымның ақауы еңсерілмейтін күштің әсерінен (табиғи элементтер, өрт, су тасқыны, жер сілкінісі, тұрмыстық факторлар және Өндірушіге тәуелді емес басқа жағдайлар) немесе Өндіруші болжай алмаған үшінші тұлғалардың әрекеттерінен туындаса. Бұйымның толық немесе ішінара істен шығуына алып келген бұйымның ішіне бөгде заттардың, өзге денелердің, заттектердің, сұйықтықтардың, жәндіктердің немесе жануарлардың түсуінен, агрессивті ортаның әсерінен, жоғары ылғалдылықтан, жоғары температуралардан туындаған ақау.
- Бұйымды сәйкестендіру (сериялық нөмірі) жоқ немесе сәйкес келмейді. Егер зақымданулар (кемшіліктер) зиянды бағдарламалық қамтаманың; БҚ ұсынушысының осы қызметті ұсынбауына байланысты мүмкіндігінсіз бұйымның бағдарламалық ресурстарына қолжетімділіктің болмауына әкеп соққан құпиясөздерді (кодтарды) оларды жинау/қалпына келтіру мүмкіндігінсіз орнату, ауыстыру немесе жою әсерінен туындаса.
- Егер жұмыстың ақаулықтары қуат беруші, кәбілдік, телекоммуникациялық желілердің, радиосигнал қуатының стандарттарға немесе техникалық регламенттеріне сәйкес келмеуінен, оның ішінде бедер ерекшеліктерінен және басқа да осыған ұқсас сыртқы факторлардан, бұйымның желі әрекет ететін шекарада немесе аймақтан тыс жерде пайдаланылуынан туындаған болса.
- Егер зақымданулар стандартты емес (түпнұсқалық емес) және/немесе сапасыз (зақымданған) шығыс материалдарын, керек-жарақтарды, қосалқы бөлшектерді, қуат беру элементтерін, әртүрлі үлгідегі ақпарат тасымалдағыштарды (CD, DVD дискілерді, жад карталарын, SIM карталарын, картридждерді қоса алғанда) пайдаланудан туындаса.
- Егер кемшіліктер үйлесімсіз контентті (әуендерді, графиканы, бейне және басқа файлдарды, Java қосымшаларын және оларға ұқсас бағдарламаларды) алуға, орнатуға және пайдалануға байланысты туындаған болса.
- Осы бұйыммен жанасып жұмыс істейтін басқа жабдыққа келтірілген залалға.



