

Руководство по эксплуатации

Эпилятор
LS-2100

DEXP

Уважаемый покупатель!

Благодарим Вас за выбор нашей продукции.

Мы рады предложить Вам изделия и устройства, разработанные и изготовленные в соответствии с высокими требованиями к качеству, функциональности и дизайну. Перед началом эксплуатации внимательно прочитайте данное руководство, в котором содержится важная информация, касающаяся Вашей безопасности, а также рекомендации по правильному использованию продукта и уходу за ним. Позаботьтесь о сохранности настоящего руководства и используйте его в качестве справочного материала при дальнейшей эксплуатации изделия.

Назначение устройства

Эпилятор — электромеханическое устройство, предназначенное для удаления волос на теле.

Меры предосторожности

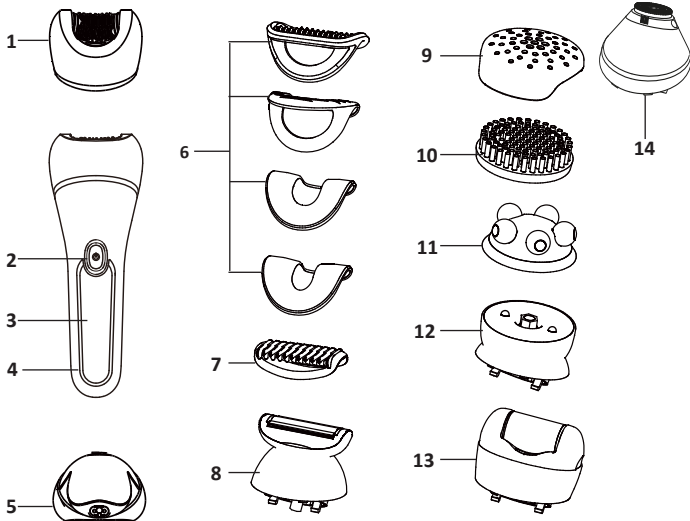
- Оберегайте устройство и его аккумулятор от воздействия экстремальных температур, не храните их вблизи мощных источников жара (печи, обогреватели и т.д.).
- Перед тем, как установить устройство на зарядку, убедитесь, что оно находится в выключенном состоянии. При зарядке во включенном состоянии аккумулятор устройства может повредиться.
- Подключайте устройство только к совместимым электрическим сетям (220 В).
- При подключении устройства к электрической сети не используйте удлинители.
- Данное устройство не предназначено для использования детьми, а также лицами с ограниченными физическими, физиологическими или умственными способностями, или отсутствием опыта и/или знаний, кроме случаев, когда лицо, ответственное за их безопасность, контролирует их действия или дает указания о правильном использовании данного устройства.
- Не пытайтесь самостоятельно ремонтировать, настраивать или заменять части устройства. Для ремонта обращайтесь в авторизованный сервисный центр.
- Не используйте поврежденный USB кабель.
- Устройство можно использовать как на влажной, так и на сухой коже, однако, для уменьшения болевых ощущений рекомендуется увлажнить кожу перед процедурой.
- Если Вы хотите использовать крем или лосьон для тела, наносите его после использования эпилятора.
- Во время использования устройства не подносите его к волосам на голове, бровям, ресницам, а также каким-либо предметам.
- При первом использовании эпилятора возможно легкое раздражение кожи (краснота, красные точки), которое вскоре пройдет. Если оно не проходит, настоятельно рекомендуется обратиться к врачу.

- Запрещается использовать эпилятор, его ЗУ и любой другой компонент при наличии на них повреждений, так как это может привести к травме. Для замены ЗУ или любого другого поврежденного элемента используйте только оригинальные компоненты.
- Использование, зарядка и хранение устройства должны производиться при температуре от 5 °С до 35 °С.
- Используйте только аксессуары, входящие в комплектацию устройства.
- Использование любых других аккумуляторов, головок, насадок и т.д. может стать причиной серьезных травм и/или ущерба собственности.
- Устройство не предназначено для использования в коммерческих целях.

Технические характеристики

- Модель: LS-2100.
- Торговая марка: DEXP.
- Время автономной работы: 60 мин.
- Время зарядки: 90 мин.
- Мощность устройства: 5 Вт.
- Степень защиты от влаги: IPX6.
- Тип аккумулятора: Li-ion.
- Емкость аккумулятора: 600мАч.
- Параметры питания: 5 В, 1 А.
- Тип крепления шнура питания: X (съёмный шнур).
- Класс защиты от поражения электрическим током: III.
- Комплектация:
 - Устройство.
 - USB кабель Type-C.
 - Щеточка для чистки.
 - Бритвенная головка.
 - Головка для пилинга.
 - Головка-триммер.
 - Головка-щетка для лица и тела.
 - Массажная головка.
 - Эпиляционная головка.
 - Руководство по эксплуатации.

Схема устройства



1. Эпиляционная головка.
2. Кнопка Вкл./Выкл.
3. Цифровой дисплей.
4. Окно дисплея.
5. Порт зарядки Type-C.
6. Дополнительные насадки для эпиляционной головки (сверху вниз):
 - Массажная насадка.
 - Насадка для безболезненной эпиляции.
 - Насадка для лица.
 - Насадка для деликатных зон.
7. Гребень для бритвенной головки.
8. Бритвенная головка.
9. Защитная крышка щетки для пилинга.
10. Щетка для пилинга тела.
11. Массажная головка для тела.
12. Платформа для щетки и массажной головки для тела.
13. Насадка для удаления мозолей.
14. Головка триммер.

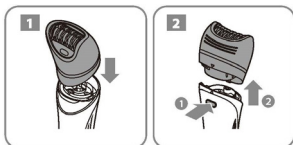
Руководство по эксплуатации

Зарядка устройства

1. Полностью зарядите устройство перед первым использованием или если устройство долго не использовалось.
2. Вы можете использовать адаптер для зарядки (не входит в комплект) с входным напряжением 100–240 В и выходным током 5 В 1 А.
3. Когда уровень заряда батареи останется менее 10%, символ вилки начнет мигать, напоминая о необходимости зарядить устройство.
4. Перед зарядкой и во время нее убедитесь, что устройство выключено.
5. Полная зарядка устройства занимает около 1,5 часов, индикатор покажет 100% батареи.
6. Прибор можно использовать примерно через 60 минут после полной зарядки.
7. После того, как устройство разрядится, его также можно использовать напрямую, подключив его к сети.

Выбор насадки

В наборе есть 6 сменных головок на выбор, которые легко менять. На внутренней стороне устройства есть кнопка фиксации насадок. Нажмите ее, чтобы снять насадку.

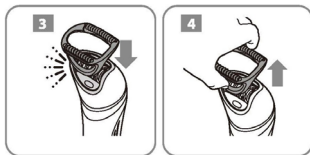


Эпиляционная головка

Устройство может работать в двух скоростных режимах. Вращающиеся диски захватывают и удаляют даже самые короткие волосы с корнем. Эпиляцию рекомендуется производить 1 раз в несколько недель.

Для эпиляционной головки предусмотрены дополнительные 4 насадки:

- **Массажная насадка** стимулирует кожу и тем самым уменьшает неприятные ощущения при эпиляции.
 - **Насадка для безболезненной эпиляции** натягивает кожу, снижая болевые ощущения при эпиляции.
 - **Насадка для деликатных зон** подходит для эпиляции в области бикини и подмышек.
 - **Насадка для лица** подходит для быстрого и точного удаления волос на лице.
- Надевайте/снимайте дополнительную насадку как показано на рисунке ниже.



Бритвенная головка

Предназначена для бритья ног и тела. При использовании гребня можно подстригать волосы до длины 3 мм.

Насадка для удаления мозолей

Предназначена для удаления омертвевшей кожи со ступней.

Массажная головка для тела

Предназначена для расслабления мышц. Для использования нужно сперва установить платформу, а затем массажную головку.

Насадка-щетка для пилинга тела

Предназначена для удаления омертвевшей кожи с тела. Для использования нужно сперва установить платформу, а затем саму щетку.

Головка триммер

Эта головка предназначена для точной подрезки волос.

Обслуживание и очистка

Для продления срока службы устройства рекомендуется производить чистку Насадок после каждого использования. Регулярная очистка также обеспечивает лучшие результаты при использовании.

- Выключите устройство и отсоедините его от источника питания.
- Промойте насадку под струей воды или очистите ее при помощи комплектной щетки.
- Тщательно стряхните капли воды. Дайте всем частям полностью просохнуть.
- Не используйте химически активные или абразивные моющие средства для чистки устройства, так как они могут повредить его поверхность.
- Никогда не погружайте устройство в воду или другую жидкость.

Рекомендации по работе с аккумулятором

Используйте только оригинальное зарядное устройство.

Соблюдайте температурный режим. Батареи должны храниться в заряженном состоянии при температуре от +15 °C до +35 °C при нормальной влажности воздуха. Батареи плохо переносят длительную эксплуатацию при очень высоких (выше +40 °C) и очень низких (ниже -10 °C) температурах окружающей среды. Нельзя оставлять батарею под прямыми солнечными лучами.

Не разбирайте, не сжигайте, не используйте батареи со следами повреждений.

По окончании срока службы батареи, входящей в комплект устройства, не выбрасывайте ее вместе с остальными бытовыми отходами. Утилизация устройства и батареи должна быть осуществлена согласно местным нормам и правилам по переработке отходов, чтобы предотвратить нанесение потенциального вреда окружающей среде в результате неконтролируемого выброса отходов.

Правила и условия монтажа, хранения, перевозки (транспортировки), реализации и утилизации

- Устройство не требует какого-либо монтажа или постоянной фиксации.
- Хранение устройства должно производиться в упаковке в отапливаемых помещениях у изготовителя и потребителя при температуре воздуха от 5 °С до 40 °С и относительной влажности воздуха не более 80 %. В помещениях не должно быть агрессивных примесей (паров кислот, щелочей), вызывающих коррозию.
- Перевозка устройства должна осуществляться в сухой среде.
- Устройство требует бережного обращения, оберегайте его от воздействия пыли, грязи, ударов, влаги, огня и т.д.
- Реализация устройства должна производиться в соответствии с местным законодательством.
- После окончания срока службы изделия его нельзя выбрасывать вместе с обычным бытовым мусором. Вместо этого оно подлежит сдаче на утилизацию в соответствующий пункт приема электрического и электронного оборудования для последующей переработки и утилизации в соответствии с федеральным или местным законодательством. Обеспечивая правильную утилизацию данного продукта, вы помогаете сберечь природные ресурсы и предотвращаете ущерб для окружающей среды и здоровья людей, который возможен в случае ненадлежащего обращения. Более подробную информацию о пунктах приема и утилизации данного продукта можно получить в местных муниципальных органах или на предприятии по вывозу бытового мусора.
- При обнаружении неисправности устройства следует немедленно обратиться в авторизованный сервисный центр или утилизировать устройство.

Дополнительная информация

Изготовитель: НИНБО ХОФОРД ЭЛЕКТРИКАЛ ЭППЛАЙЕНСИЗ КО., ЛТД.
Западное шоссе Жуху №26, Сымэнь, г. Юйяо, пров. Чжэцзян, Китай.

Manufacturer: NINGBO HOFORD ELECTRICAL APPLIANCES CO., LTD.
NO. 26 RUNU WEST ROAD, SIMEN TOWN, YUYAO CITY, ZHEJIANG PROVINCE, CHINA.

Сделано в Китае.

Импортер в России / уполномоченное изготовителем лицо: ООО «ДНС Ритейл».
690068, Россия, Приморский край, г. Владивосток, проспект 100-летия
Владивостока, дом 155, корпус 3, офис 5.

Адрес электронной почты: dnsretail@mail.dlogistix.com

Товар соответствует требованиям ТР ТС (ЕАЭС).

Спецификации, информация о продукте и его внешний вид могут быть изменены без предварительного уведомления пользователя в целях улучшения качества нашей продукции.



Товар изготовлен (мм.гггг): _____ v.3

Гарантийный талон

SN/IMEI: _____

Дата постановки на гарантию: _____

Производитель гарантирует бесперебойную работу устройства в течение всего гарантийного срока, а также отсутствие дефектов в материалах и сборке. Гарантийный период исчисляется с момента приобретения изделия и распространяется только на новые продукты.

В гарантийное обслуживание входят бесплатный ремонт или замена элементов, вышедших из строя не по вине потребителя в течение гарантийного срока при условии эксплуатации изделия согласно руководству пользователя. Ремонт или замена элементов производится на территории уполномоченных сервисных центров.

Срок гарантии: 24 мес.

Срок эксплуатации: 36 мес.

Актуальный список сервисных центров по адресу:

<https://www.dns-shop.ru/service-center/>

Гарантийные обязательства и бесплатное сервисное обслуживание не распространяются на перечисленные ниже принадлежности, входящие в комплектность товара, если их замена не связана с разборкой изделия:

- Элементы питания (батарейки) для ПДУ (Пульт дистанционного управления).
- Соединительные кабели, антенны и переходники для них, наушники, микрофоны, устройства «HANDS-FREE»; носители информации различных типов, программное обеспечение (ПО) и драйверы, поставляемые в комплекте (включая, но не ограничиваясь ПО, предустановленным на накопитель на жестких магнитных дисках изделия), внешние устройства ввода-вывода и манипуляторы.
- Чехлы, сумки, ремни, шнуры для переноски, монтажные приспособления, инструменты, документацию, прилагаемую к изделию.
- Расходные материалы и детали, подвергающиеся естественному износу.



Производитель не несет гарантийных обязательств в следующих случаях:

- Истек Гарантийный срок.
- Если изделие, предназначенное для личных (бытовых, семейных) нужд, использовалось для осуществления предпринимательской деятельности, а также в иных целях, не соответствующих его прямому назначению.
- Производитель не несет ответственности за возможный материальный, моральный и иной вред, понесенный владельцем изделия и/или третьими лицами, вследствие нарушения требований руководства пользователя при использовании, несоблюдения рекомендаций по установке и обслуживанию изделия, правил подключения (короткие замыкания, возникшие также в результате воздействия несоответствующего сетевого напряжения, как на само изделие, так и на изделия, сопряженные с ним), хранения и транспортировки изделия.
- Все случаи механического повреждения: сколы, трещины, деформации, следы ударов, вмятины, замятия и др., полученные в процессе эксплуатации изделия.
- Имеются следы сторонней модификации, несанкционированного ремонта лицами, не уполномоченными для проведения таких работ. Если дефект вызван изменением конструкции или схемы изделия, подключением внешних устройств, не предусмотренных Производителем, использованием устройства, не имеющего сертификата соответствия согласно местному законодательству.
- Если дефект изделия вызван действием непреодолимой силы (природных стихий, пожаров, наводнений, землетрясений, бытовых факторов и прочих ситуаций, не зависящих от Производителя), либо действиями третьих лиц, которые Производитель не мог предвидеть.
- Дефект вызван попаданием внутрь изделия посторонних предметов, инородных тел, веществ, жидкостей, насекомых или животных, воздействием агрессивных сред, высокой влажности, высоких температур, которые привели к полному или частичному выходу из строя изделия.
- Отсутствует или не соответствует идентификация изделия (серийный номер). Если повреждения (недостатки) вызваны воздействием вредоносного программного обеспечения; установкой, сменой или удалением паролей (кодов), приведшим к отсутствию доступа к программным ресурсам изделия, без возможности их сброса/восстановления, ввиду отсутствия предоставления данной услуги поставщиком ПО.
- Если дефекты работы вызваны несоответствием стандартам или техническим регламентам питающих, кабельных, телекоммуникационных сетей, мощности радиосигнала, в том числе из-за особенностей рельефа и других подобных внешних факторов, использования изделия на границе или вне зоны действия сети.
- Если повреждения вызваны использованием нестандартных (неоригинальных) и/или некачественных (поврежденных) расходных материалов, принадлежностей, запасных частей, элементов питания, носителей информации различных типов (включая CD, DVD диски, карты памяти, SIM-карты, картриджи).
- Если недостатки вызваны получением, установкой и использованием несовместимого контента (мелодии, графика, видео и другие файлы, приложения Java и подобные им программы).
- На ущерб, причиненный другому оборудованию, работающему в сопряжении с данным изделием.



