

Пайдалану бойынша нұсқаулық

Ет тартқыш
MGL-2200S

DEXP

Мазмұны

Құрылғы мақсаты	4
Сақтық шаралары	4
Құрылғы схемасы.....	5
Құрылғыны құрастыру	6
Пайдаланушы нұсқаулығы	7
Фаршты дайындау	7
Кеббе дайындау	8
Реверс.....	9
Шұжық дайындау.....	9
Тазалау және күтім	10
Техникалық сипаттамалары	10
Жинақталым.....	10
Монтаждау, сақтау, тасымалдау (тасу), өткізу және кәдеге жарату ережелері мен шарттары.....	11
Қосымша ақпарат	11

Құрметті сатып алушы!

Біздің өнімдерді таңдағаныңыз үшін рахмет.

Біз сізге жоғары сапа, функционалдылық және дизайн талаптарына сәйкес әзірленген және жасалған бұйымдар мен құрылғыларды ұсынуға қуаныштымыз. Пайдалануды бастамас бұрын, сіздің қауіпсіздігіңізге қатысты маңызды ақпаратты, сондай-ақ өнімді дұрыс пайдалану және күту бойынша ұсыныстарды қамтитын осы нұсқаулықты мұқият оқып шығыңыз. Осы нұсқаулықтың сақталуына назар аударыңыз және оны өнімді одан әрі пайдалану кезінде анықтамалық материал ретінде пайдаланыңыз.

Құрылғы мақсаты

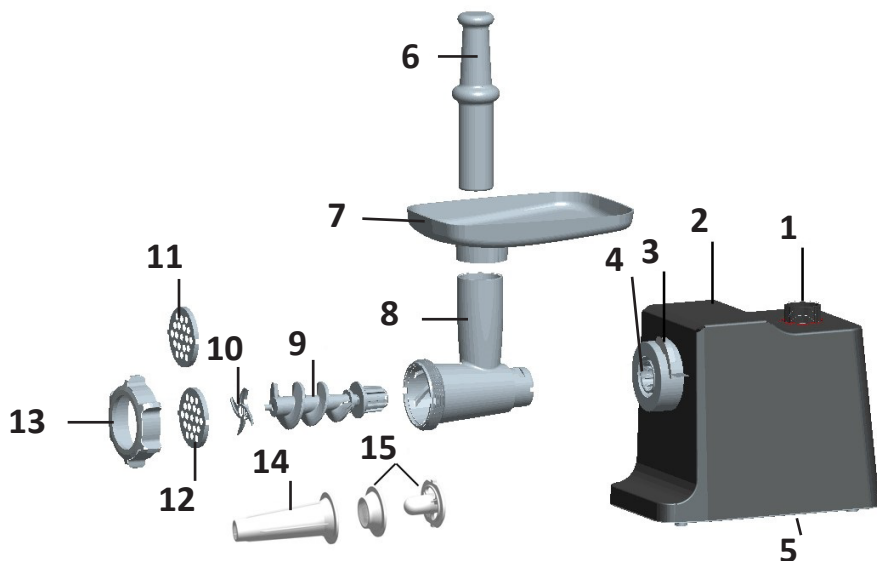
Ет тартқыш етті, сондай-ақ басқа да өнімдерді ұсақтауға арналған.

Сақтық шаралары

- Құрылғыны қуат көзіне қоспас бұрын, үйдегі электр желісінің кернеуі техникалық сипаттамаларына сәйкес келетініне көз жеткізіңіз.
- Электр тогының соғуын болдырмау үшін қозғалтқыш блогын суға немесе басқа сұйықтықтарға батырмаңыз.
- Құрылғыны балалардың жанында пайдаланған кезде абай болыңыз, құрылғыны әрқашан балалардың қолы жетпейтін жерде сақтаңыз.
- Қуат сымы, аша немесе басқа бөліктер зақымдалған жағдайда құрылғыны пайдаланбаңыз. Кәбілдің немесе штепсельдік ашаның ыстық беттерге тиіп кетпеуін қадағалаңыз.
- Көрінетін зақым анықталған кезде құрылғыны пайдаланбаңыз және олар анықталған кезде дереу уәкілетті қызмет көрсету орталығына хабарласыңыз.
- Бөлшектерді тазаламас бұрын, жинамас бұрын және бөлшектемес бұрын құрылғыны әрқашан желіден ажыратыңыз.
- Құрылғының қозғалатын бөлшектерін алып тастамас бұрын олардың толық тоқтағанын күтіңіз.
- Ингредиенттерді ет тартқыштың тиеу бөлігіне саусақтарыңызбен немесе басқа заттармен итермеңіз. Тек итергішті қолданыңыз.
- Құрылғының пышақтарын ұстағанда, әсіресе оларды алып тастағанда және тазалау кезінде абай болыңыз. Кесу жиектері өте өткір!
- Құрылғымен бірге жеткізілетін құрамдастарды ғана пайдаланыңыз. Өндіруші ұсынбаған кез келген басқа құрамдастарды пайдалану өмір мен денсаулыққа қауіп төндіруі мүмкін, сонымен қатар тегін кепілдік қызмет көрсету құқығынан айырылады.
- Қуат кәбілі бетінің шетінде (мысалы, үстел) ілінбейтініне көз жеткізіңіз.
- Құрылғыны үй-жайлардан тыс жерде пайдаланбаңыз.
- Құрылғы қосулы кезде саусақтарыңызды металл барабанға салмаңыз.
- Пышақты орнатқаннан кейін бос құрылғыны қоспаңыз.
- Құрылғы балалар мен физикалық, сенсорлық немесе ақыл-ой қабілеті шектүлі адамдар үшін, олардың қауіпсіздігіне жауапты басқа адамдар бақылайтын жағдайларды қоспағанда, пайдалануға арналмаған. Балаларға құрылғымен ойнауға рұқсат бермеңіз.
- Құрылғыны қараусыз қалдырмаңыз.

- Қызып кетуді болдырмау үшін үздіксіз жұмыстың максималды циклі 5 минуттан аспауы керек. Жұмыс циклдері арасында құрылғыны 10 минут суытыңыз.

Құрылғы схемасы

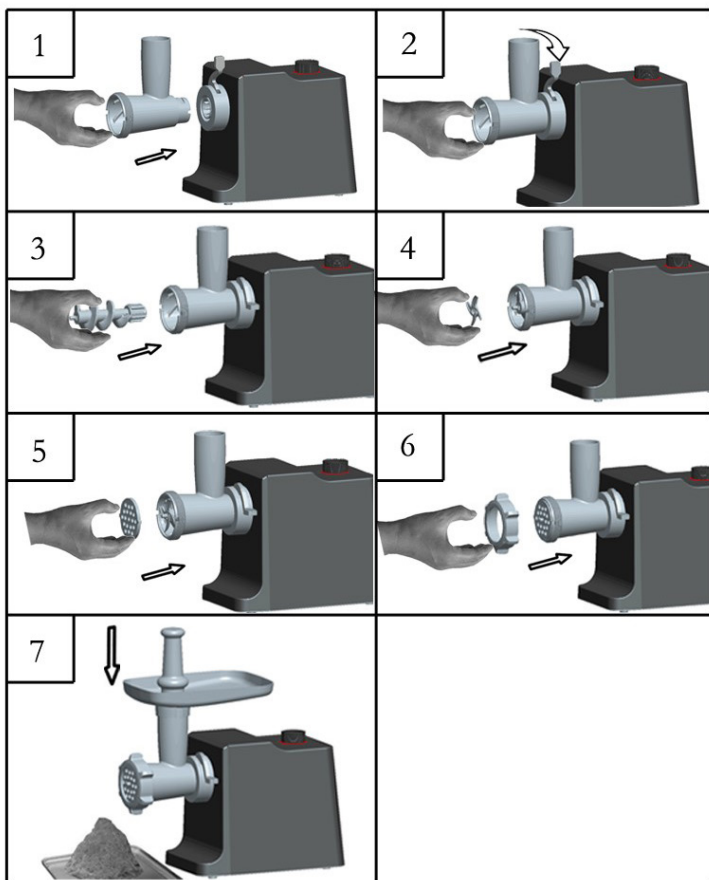


1. «R/0/1/2» ажыратып-қосқыш (Реверс / Өшіру / жылдамдық 1 / жылдамдық 2).
2. Қозғалтқыш блогы.
3. Жүктеу бөлігін бекіткіш.
4. Жүктеу бөлігіне арналған қосқыш.
5. Желдеткіш саңылаулар.
6. Итергіш.
7. Жүктеу науасы.
8. Ет тартқыштың тиеу бөлігі.
9. Шнек.
10. Пышақ.
11. Ұсақ тартылған фарш дискісі.
12. Орташа тартылған фарш дискісі.
13. Бекіту сомыны.
14. Шұжық дайындауға арналған саптама.
15. Кеббеге арналған саптама.

Құрылғыны құрастыру

1. Бекіткішті көтеріңіз, металл тиеу бөлігін қозғалтқыш блогындағы тиісті қосқышқа салыңыз (1-сурет). Бекіткішті 2-суретте көрсетілгендей төмендетіңіз.
2. Ет тартқыштың металл тиеу бөлігінің барабанына ұзын ұшын алға қарай бұраңыз. Бұранданың қозғалтқыш блогының бекітпесіне тигеніне көз жеткізу үшін оны ақырын бұраңыз (3-сурет).
3. Пышақты шнек білігіне қойыңыз (4-сурет).
4. Пышақтан кейін тартылған ет дискісін ілгектерді ойықпен туралап бекітіңіз (5-сурет).
5. Бір қолыңызбен дискіні ұстап тұрып, бәрін бекіту сомынымен бекітіңіз. Оны қатты тартпаңыз (6-сурет).
6. Жүктеу науасын 7-суретте көрсетілгендей бекітіңіз.
7. Ет тартқышты ыңғайлы жерге қойыңыз.

Назар аударыңыз: қозғалтқыш блогының төменгі жағында орналасқан желдеткіш саңылаулардың ашық екеніне көз жеткізіңіз.



Пайдаланушы нұсқаулығы

Құрылғыны бірінші рет қолданар алдында тағамға тиетін барлық бөліктерді мұқият тазалаңыз. Құрылғы термостатпен жабдықталған, ол қызып кеткен жағдайда ет тартқышты автоматты түрде өшіреді. Егер термостат жұмыс істеп тұрса және құрылғы жұмыс істеп тұрған кезде өшіп қалса, мына қадамдарды орындаңыз:

1. Құрылғыны қуат көзінен ажыратыңыз.
2. Қуат қосқышын «Өшірулі» күйіне қойыңыз.
3. Құрылғыны суытыңыз (бұл кем дегенде 60 минутты алады).
4. Құрылғыны желіге қосыңыз. Қуат қосқышын «Қосұлы» күйіне қойыңыз.

Фаршты дайындау

Назар аударыңыз:

- Шұңқырларды, жаңғақтарды, сондай-ақ басқа да қатты тағамдарды ұнтақтау үшін құрылғыны пайдаланбаңыз.
- Мұздатылған етті ұнтақтауға тыйым салынады! Фаршты пісірер алдында етті жібіту керек.
- Құрылғы жұмыс істеп тұрған кезде ет тартқыштың тиеу бөлігіне тым көп ет итеруге тырыспаңыз.

1. Бұранданы ет тартқыштың тиеу бөлігіне пластикалық бөлікпен алға қарай сырғытыңыз. Пышақты шнек білігіне орнатыңыз.
2. Фарш дискісін шнек білігіне орнатыңыз. Барлығын бекіту сомынымен бекітіңіз.
3. Жүктеу науасын ет тартқыштың тиеу бөлігіне орнатыңыз.
4. Ет тартқыш тартылған етті дайындауға дайын.
5. Дайын ет бөліктерін жүктеу науасына салыңыз.

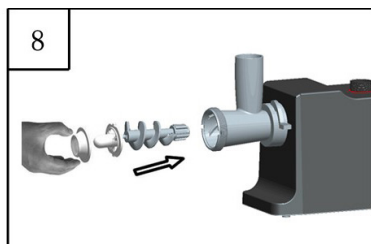
Ескерту: сүйектерді, сіңірлерді, қатты шеміршектерді алып тастаңыз, ет тартқыштың тиеу бөлігіне еркін өтуі үшін етті кішкене текшелерге (20 × 20 × 60 мм) кесіңіз.

6. Құрылғыны қосып, қажетті жылдамдықты таңдаңыз.
7. Итергішті ақырын басып, етті тиеу бөлігіне итеріңіз.
8. Егер ет тартқыштың тиеу бөлігі бітеліп қалса, құрылғыны өшіріп, тазалаңыз. Қажет болса, «R» (Реверс) функциясын қолданыңыз.

Кеббе дайындау

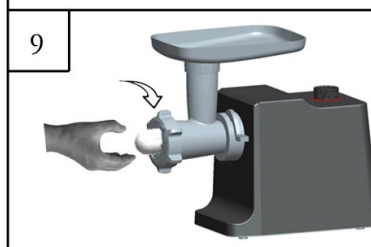
Кеббе — шығыс тағамдарының дәстүрлі ет тағамы. Ет бәліштері, шұжықтар немесе салмасы бар котлеттерді кеббе деп атайды. Кеббені дайындау үшін алдымен пияз, ұн (жарма) және котлеттерге арналған басқа ингредиенттермен араластырып, ұсақталған фаршты дайындау керек.

1. Бұранданы пластикалық бөлікпен алға қарай сырғытыңыз. Конус пен қалыптау саптамасын киіңіз (8-сурет).



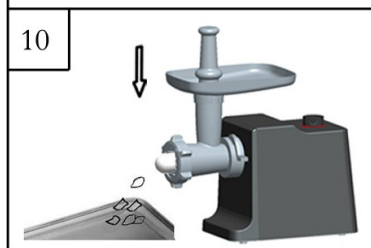
2. Барлығын бекіту сомынымен бекітіңіз (9-сурет).

Ескерту: бұл саптама тартылған ет пен пышақ дискісіз қолданылады.



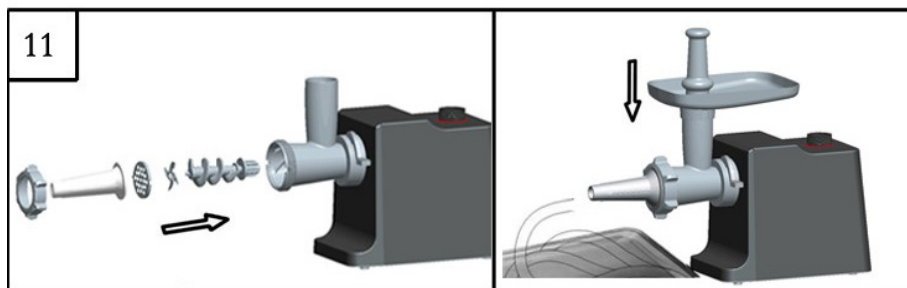
3. Жүктеу науасын ет тартқыштың тиеу бөлігіне орнатыңыз. Құрылғы кеббе жасауға дайын (10-сурет).

4. Кеббе қоспасын дайындаңыз және оны кеббе қондырмасы бар ет тартқыштан өткізіңіз.



Шұжық дайындау

1. Етті пісіріңіз.
2. 11-суретте көрсетілгендей шнекті, пышақты, фарш дискісін және шұжық дайындауға арналған саптаманы салыңыз. Барлығын бекіту сомынымен бекітіңіз.
3. Жүктеу науасын ет тартқыштың тиеу бөлігіне орнатыңыз.
4. Құрылғы шұжық жасауға дайын.
5. Шұжық қабығын жылы суға 10 минутқа батырыңыз.
6. Шұжық саптамасының үстіне дымқыл қабықты киіп, соңында түйін байлаңыз. Саптамадағы ауа шығатын тесікті жаппаңыз.
7. Тартылған етті жүктеу науасына салыңыз.
8. Құрылғыны қосыңыз.
9. Итергішті ақырын басып, тартылған етті тиеу бөлігіне итеріңіз.
10. Қабықты толығымен толтыру үшін шұжық саптамасынан ақырын тартыңыз.
11. Таңдалған аралықты сақтай отырып, қабықты қысыңыз және бұраңыз.



Реверс

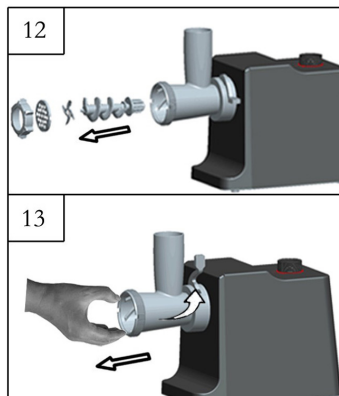
1. Егер жұмыс кезінде ет кептеліп қалса, қосқышты «O» күйіне қойыңыз, шнек толығымен тоқтағанша кем дегенде 1 минут күтіңіз.
2. Ауыстырғышты «R» күйіне қойыңыз, шнек кері айнала бастайды және кептеліп қалған өнімдерден тазартылады. Егер бұл функция көмектеспесе, қосқышты «O» күйіне қойыңыз, құрылғыны желіден ажыратыңыз, жұмыс блогын бөлшектеңіз және оны қолмен тазалаңыз.

Назар аударыңыз: құрылғының «R» күйіндегі максималды жұмыс уақыты 5 секундтан аспауы керек.

Қызмет көрсету және күтім

Тордың тесіктеріне жабысып қалған етті ет тартқыштан нанның бір бөлігін өткізу арқылы тазартуға болады.

1. Тазаламас бұрын ет тартқышты өшіріп, оны розеткадан ажыратыңыз.
2. Итергішті шығарып, жүктеу науасын алыңыз. Бекіту сомынын бұрап алыңыз да, барлық бөлшектерді корпустан алыңыз (12-сурет).
3. Бекіткішті жоғары көтеру арқылы жүктеу бөлігін қозғалтқыш блогынан ажыратыңыз (13-сурет).
4. Бөлшектерді сабынды сумен шайыңыз. Ет тартқышты қолданғаннан кейін бірден тазалаңыз.
5. Бөлшектерді таза, жылы сумен шайып, дереу құрғатыңыз.
6. Пышақ пен дискілерді өсімдік майымен майлау ұсынылады.
7. Құрылғының корпусын дымқыл шүберекпен тазалаңыз.



Ескерту: құрылғы мен оның бөлшектері ыдыс жуғыш машинада жууға арналмаған.

Назар аударыңыз: егер құрылғының кез-келген ақаулары анықталса, оны пайдалануды дереу тоқтатып, уәкілетті қызмет көрсету орталығына хабарласыңыз.

Техникалық сипаттамалары

- Үлгісі: MGL-2200S.
- Сауда белгісі: DEXP.
- Желі кернеуі: 220–240 В ~ 50–60 Гц.
- Макс. қуаты: 2200 Вт.
- Номиналды қуаты: 800 Вт.
- Жылдамдық саны: 1.
- Корпус материалы: металл.
- Тегершік материалы: металл.
- Сымды бекіту түрі: Y.
- Электр тогының соғуынан қорғау класы: I.
- Қолдану саласы: тұрмыстық.

Жинақталым

- Құрылғы.
- Пайдалану бойынша нұсқаулық.

Монтаждау, сақтау, тасымалдау (тасу), өткізу және кәдеге жарату ережелері мен шарттары

- Құрылғы ешқандай орнатуды немесе тұрақты бекітуді қажет етпейді.
- Құрылғыны сақтау дайындаушы мен тұтынушының жылытылатын үй-жайларында ауа температурасы 5 °С-тан 40 °С-қа дейін және ауаның салыстырмалы ылғалдылығы 80%-дан аспайтын орауышта жүргізілуі тиіс. Үй-жайларда жемірілуді тудыратын жегі қоспалар (қышқылдар, сілтілер буы) болмауы тиіс.
- Құрылғыны тасымалдау құрғақ ортада жүзеге асырылуы керек.
- Құрылғы мұқият өңдеуді қажет етеді, оны шаң, кір, соққы, ылғал, от және т. б. әсерінен қорғайды.
- Құрылғыны өткізу жергілікті заңнамаға сәйкес жүргізілуі тиіс.
- Өнімнің қызмет ету мерзімі аяқталғаннан кейін оны қарапайым тұрмыстық қоқыспен бірге тастауға болмайды. Оның орнына, ол федералды немесе жергілікті заңдарға сәйкес кейіннен қайта өңдеу және жою үшін электр және электронды жабдықтарды тиісті қабылдау пунктіне кәдеге жаратуға тапсырылады. Осы өнімді дұрыс кәдеге жаратуды қамтамасыз ете отырып, сіз табиғи ресурстарды үнемдеуге көмектесесіз және дұрыс емделмеген жағдайда қоршаған ортаға және адамдардың денсаулығына зиян келтірмеуге көмектесесіз. Бұл өнімді қабылдау және кәдеге жарату орындары туралы толығырақ ақпаратты жергілікті муниципалды органдардан немесе тұрмыстық қоқыстарды шығаратын кәсіпорыннан алуға болады.
- Егер құрылғының ақаулығы анықталса, дереу уәкілетті қызмет көрсету орталығына хабарласыңыз немесе құрылғыны тастаңыз.

Қосымша ақпарат

Өндіруші: Гуандун Линк-плас Электрик Эпплайнсис Ко., Лтд. № 18-2, Тунцзи тас жолы, Суйчэн а., Дунфэн, Чжуншань қ., Гуандун пров., Қытай.

Қытайда жасалған.

Импорттаушы / Қазақстан Республикасында талаптар қабылдайтын заңды тұлға: «DNS QAZAQSTAN (ДНС КАЗАХСТАН)» ЖШС, Астана қ-ы, Сарыарқа ауданы, Сарыарқа д-лы, 12 ғ-т, Қазақстан Республикасы.

Электронды пошта мекен-жайы: info@dns-shop.kz

Тауар КО ТР (ЕАЭО) талаптарына сәйкес келеді.

Өнім сапасын жақсарту үшін сипаттамалар, өнім туралы ақпарат және оның сыртқы түрі пайдаланушыға алдын ала ескертусіз өзгертілуі мүмкін.

Өндіріс күні пайдаланушы нұсқаулығының орыс тіліндегі нұсқасында көрсетілген. V.22



Кепілдік талоны

SN/IMEI: _____

Кепілдікке қойылған күні: _____

Өндіруші бүкіл кепілдік мерзімі ішінде құрылғының үздіксіз жұмыс істейтініне, сондай-ақ материалдар мен құрастырымда ақаулар болмайтынына кепілдік береді. Кепілдік мерзімі бұйым сатып алынған сәттен бастап есептеледі және жаңа өнімдерге ғана қолданылады.

Кепілдікті қызмет көрсету бұйым пайдаланушы нұсқаулығына сәйкес пайдаланылған жағдайда, кепілдік мерзімі ішінде тұтынушының кінәсіз істен шыққан элементтерді тегін жөндеуді немесе ауыстыруды қамтиды. Элементтерді жөндеу немесе ауыстыру уәкілетті сервис орталықтарының аумағында жүргізіледі.

Кепілдік мерзімі: 24 ай.

Пайдалану мерзімі: 36 ай.

Сервистік орталықтардың өзекті тізімі келесі мекенжай бойынша:

<https://www.dns-shop.kz/service-center/>

Кепілдік міндеттемелер және тегін сервистік қызмет көрсету, егер оларды ауыстыру бұйымды бөлшектеуге байланысты болмаса, тауардың жиынтықтылығына кіретін, төменде аталған керек-жарақтарға қолданылмайды:

- ҚБП (қашықтықтан басқару пульті) үшін қуат элементтері (батареялары).
- Жалғағыш кәбілдер, антенналар және оларға арналған ауыстырғыштар, құлаққаптар, микрофондар, «HANDS-FREE» құрылғылары; жиынтықта жеткізілетін әртүрлі типтегі ақпарат тасығыштар, бағдарламалық жасақтама (БЖ) және драйверлер (бұйымның қатқыл магниттік дискілеріндегі жинақтағышқа алдын ала орнатылған БЖ қоса алғанда, бірақ онымен шектелмей), сыртқы енгізу-шығару құрылғылары және манипуляторлар.
- Қаптамалар, сөмкелер, белдіктер, тасымалдауға арналған баулар, монтаждық құрылғылар, құралдар, бұйымға қоса берілетін құжаттама.
- Табиғи тозуға ұшырайтын шығын материалдары мен бөлшектер.



Өндіруші келесі жағдайларда кепілдік міндеттемелерге ие болмайды:

- Кепілдік мерзімі аяқталды.
- Егер жеке (тұрмыстық, отбасылық) қажеттіліктерге арналған бұйым кәсіпкерлік қызметті жүзеге асыру үшін, сондай-ақ оның тікелей міндетіне сәйкес келмейтін басқа мақсаттарда пайдаланылған болса.
- Өндіруші бұйымды пайдалану кезінде пайдаланушы нұсқаулығының талаптарын бұзу, бұйымды орнату және оған қызмет көрсету жөніндегі ұсынымдарды, қосу ережелерін (бұйымның өзіне де, онымен байланысты бұйымдарға да сәйкес келмейтін желілік кернеудің әсері нәтижесінде туындаған қысқа тұйықталулар), бұйымды сақтау және тасымалдау кезінде өнім иесі және/немесе үшінші тұлғалар шектен ықтимал материалдық, моральдық және өзге де зиян үшін жауапты болмайды.
- Механикалық зақымданудың барлық жағдайлары: өнімді пайдалану кезінде алынған сызаттар, жарықтар, деформациялар, соққы іздері, майысулар, кептелістер және т.б.
- Түрлендірулерді, рұқсат етілмеген жөндеулерді осындай жұмыстарды жүргізуге уәкілетті емес адамдар жүргізген жағдайлар. Егер ақаулық конструкцияны немесе бұйымның сұлбасын өзгерту, Өндіруші қарастырмаған сыртқы құрылғыларды қосу, жергілікті заңнамаға сай сәйкестік сертификаты жоқ құрылғыны пайдалану салдарынан туындаған болса.
- Егер бұйымның ақауы еңсерілмейтін күштің әсерінен (табиғи элементтер, өрт, су тасқыны, жер сілкінісі, тұрмыстық факторлар және Өндірушіге тәуелді емес басқа жағдайлар) немесе Өндіруші болжай алмаған үшінші тұлғалардың әрекеттерінен туындаса.
- Бұйымның толық немесе ішінара істен шығуына алып келген бұйымның ішіне бөгде заттардың, өзге денелердің, заттектердің, сұйықтықтардың, жәндіктердің немесе жануарлардың түсуінен, агрессивті ортаның әсерінен, жоғары ылғалдылықтан, жоғары температуралардан туындаған ақау.
- Бұйымды сәйкестендіру (сериялық нөмірі) жоқ немесе сәйкес келмейді. Егер зақымданулар (кемшіліктер) зиянды бағдарламалық қамтаманың; БЖ ұсынушысының осы қызметті ұсынбауына байланысты мүмкіндігінсіз бұйымның бағдарламалық ресурстарына қолжетімділіктің болмауына әкеп соққан құпиясөздерді (кодтарды) оларды жинау/қалпына келтіру мүмкіндігінсіз орнату, ауыстыру немесе жою әсерінен туындаса.
- Егер жұмыстың ақаулықтары қуат беруші, кәбілдік, телекоммуникациялық желілердің, радиосигнал қуатының стандарттарға немесе техникалық регламенттеріне сәйкес келмеуінен, оның ішінде бедер ерекшеліктерінен және басқа да осыған ұқсас сыртқы факторлардан, бұйымның желі әрекет ететін шекарада немесе аймақтан тыс жерде пайдаланылуынан туындаған болса.
- Егер зақымданулар стандартты емес (түпнұсқалық емес) және/немесе сапасыз (зақымданған) шығыс материалдарын, керек-жарақтарды, қосалқы бөлшектерді, қуат беру элементтерін, әртүрлі үлгідегі ақпарат тасымалдағыштарды (CD, DVD дискілерді, жад карталарын, SIM карталарын, картридждерді қоса алғанда) пайдаланудан туындаса.
- Егер кемшіліктер үйлесімсіз контентті (әуендерді, графиканы, бейне және басқа файлдарды, Java қосымшаларын және оларға ұқсас бағдарламаларды) алуға, орнатуға және пайдалануға байланысты туындаған болса.
- Осы бұйыммен жанасып жұмыс істейтін басқа жабдыққа келтірілген залалға.



