

# Пайдалану бойынша нұсқаулық

---

Ет тартқыш  
ММ-2000

**DEXP**

# Мазмұны

Құрылғы мақсаты .....	3
Сақтық шаралары .....	3
Құрылғы схемасы .....	4
Құрылғыны құрастыру .....	5
Пайдалану бойынша нұсқаулық .....	6
Тартылған ет дайындау .....	6
Кеббе пісіру .....	7
Шұжықтарды пісіру .....	7
Үккіштер жинағы .....	8
Қызмет көрсету және күтім .....	9
Техникалық сипаттамалары .....	10
Жинақталым .....	10
Монтаждау, сақтау, тасымалдау (тасу), өткізу және кәдеге жарату ережелері мен шарттары .....	11
Қосымша ақпарат.....	12

## Құрметті сатып алушы!

Біздің өнімді таңдағаныңыз үшін алғыс айтамыз. Біз Сізге сапалы, функционалды және жоғары талаптарға сәйкес әзірленген және жасалған өнімдер мен құрылғыларды ұсынуға қуаныштымыз. Пайдалануды бастамас бұрын, Сіздің қауіпсіздігіңізге қатысты маңызды ақпаратты, сондай-ақ өнімді дұрыс пайдалану және оған күтім жасау бойынша ұсыныстарды қамтитын осы нұсқаулықты мұқият оқып шығыңыз. Осы Нұсқаулықтың сақталуына назар аударыңыз және оны өнімді одан әрі пайдалану кезінде анықтамалық материал ретінде пайдаланыңыз.

## Құрылғы мақсаты

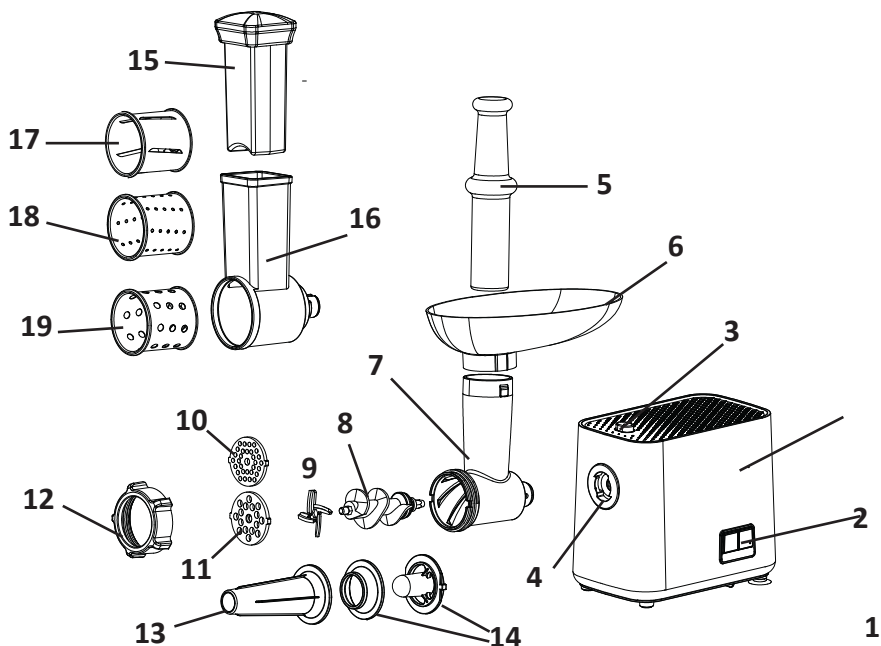
Ет тартқыш ет және басқа да өнімдер түрлерін ұсақтауға арналған.

## Сақтық шаралары

1. Құрылғыны қуат көзіне қоспас бұрын, үйдегі қуат көзінің кернеуі техникалық сипаттамаларға сәйкес келетініне көз жеткізіңіз.
2. Электр тоғының соғуын болдырмау үшін мотор бөлігін суға немесе басқа сұйықтықтарға батырмаңыз.
3. Құрылғыны балалардың жанында пайдаланған кезде абай болыңыз, құрылғыны әрқашан балалардың қолы жетпейтін жерде сақтаңыз.
4. Қуат сымы, ашасы немесе басқа бөліктері зақымдалған болса, құрылғыны пайдаланбаңыз. Кәбілдің немесе ашаның ыстық беттерге тиіп кетпеуіне көз жеткізіңіз.
5. Кез келген көрінетін зақым табылса, құрылғыны пайдаланбаңыз және табылған жағдайда дереу уәкілетті қызмет көрсету орталығына хабарласыңыз.
6. Бөлшектерді тазалау, құрастыру немесе бөлшектеу алдында құрылғыны пайдаланбаған кезде әрқашан желіден ажыратыңыз.
7. Құрылғының қозғалатын бөліктерін алып тастамас бұрын толық тоқтағанша күтіңіз.
8. Ингредиенттерді ет тартқышқа саусақтарыңызбен немесе басқа заттармен итермеңіз. Тек итергішті пайдаланыңыз.
9. Машинаның пышақтарын ұстағанда, әсіресе оларды алып тастағанда және тазалау кезінде абай болыңыз. Кесу жиектері өте өткір!
10. Құрылғымен бірге берілген керек-жарақтарды ғана пайдаланыңыз. Өндіруші ұсынбаған кез келген басқа компоненттерді пайдалану өмір мен денсаулыққа қауіп төндіруі мүмкін, сонымен қатар сізді тегін кепілдік қызмет көрсету құқығынан айыруы мүмкін.
11. Қуат сымын беттің (мысалы, үстелдің) шетіне іліп қоюдан сақ болыңыз.
12. Құрылғыны сыртта пайдаланбаңыз.
13. Құрылғы қосұлы кезде саусақтарыңызды металл барабанға салмаңыз.
14. Пышақты орнатқаннан кейін бос құрылғыны қоспаңыз.
15. Құрылғы балалардың немесе физикалық, сенсорлық немесе ақыл-ой қабілеттері шектеулі адамдардың қауіпсіздігіне жауапты басқа адамдардың қадағалауынсыз пайдалануына арналмаған. Балаларға құрылғымен ойнауға рұқсат бермеңіз.
16. Қосылған құрылғыны қараусыз қалдырмаңыз.

17. Қызып кетуді болдырмау үшін максималды үздіксіз жұмыс циклі 5 минуттан аспауы керек. Құрылғыны жұмыс циклдері арасында 10 минут суытыңыз.

## Құрылғы схемасы

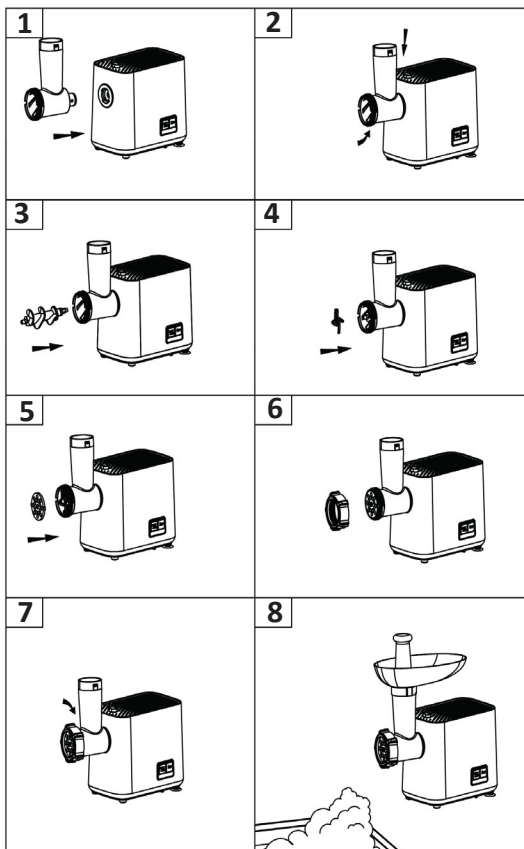


1. «Өшіру / Қосу / Реверс» ауыстырыңыз.
2. Мотор блогы.
3. Жүкті ұстағыш.
4. Жүктеу қосқышы.
5. Итергіш.
6. Жүктеу науасы.
7. Ет тартқыштың бөлігін тиеу.
8. Бұрандалы.
9. Пышақ
10. Тартылған етке арналған диск.
11. Орташа тартылған ет тартылған дискі.
12. Бекіткіш гайка.
13. Шұжықтарды дайындауға арналған саптама.
14. Кebbе үшін саптама.
15. Үккіш итергіш.
16. Үгіткіш корпус.
17. Үгіткіш.
18. Кішкентай үккіш.
19. Үлкен үккіш.

## Құрылғыны құрастыру

1. Босату батырмасын басыңыз, металл тиеу бөлігін мотор бөлігіндегі сәйкес ұяға салыңыз (Сурет 1). Жүктеу бөлігін бекіту үшін сағат тіліне қарсы бұраңыз (Сурет 2).
2. Шнекті еттартқыштың металл тиейтін бөлігінің барабанына ұзын ұшын алға қарай салыңыз. Шнектің мотор блогының бекіткішінде екеніне көз жеткізу үшін оны ақырын бұраңыз (Сурет 3).
3. Пышақты шнек білігіне 4-суретте көрсетілгендей орнатыңыз.
4. Тартылған ет дискісін құлақшаларды ойықпен тұралау арқылы бекітіңіз (Сурет 5).
5. Дискіні бір қолыңызбен ұстап, барлығын бекіту гайкасымен бекітіңіз (Сурет 6). Оны қатты қатайтпаңыз (Сурет 7).
6. Жүктеу науасын 8-суретте көрсетілгендей бекітіңіз.
7. Ұнтақтағышты тегіс жерге қойыңыз.

**Назар аударыңыз:** мотор бөлігінің астыңғы жағында орналасқан желдету саңылауларының ашық екеніне көз жеткізіңіз.



## Пайдалану бойынша нұсқаулық

Құрылғыны бірінші рет қолданар алдында тағаммен жанасатын барлық бөлшектерді мұқият тазалаңыз.

Құрылғы желіге қосылғанда, сәйкес индикатор жанады.

Құрылғы қызып кеткен жағдайда ет тартқышты автоматты түрде өшіретін термостатпен жабдықталған. Жұмыс кезінде термостат іске қосылып, құрылғы өшіп қалса, мына қадамдарды орындаңыз:

1. Құрылғыны қуат көзінен ажыратыңыз.
2. Қуат қосқышын «Өшіру» күйіне сырғытыңыз.
3. Құрылғыны суытыңыз (бұл кемінде 60 минутты алады).
4. Құрылғыны розеткаға қосыңыз. Қуат қосқышын «Қосу» күйіне сырғытыңыз. Термостат жиі жұмыс істеп тұрса, уәкілетті қызмет көрсету орталығына хабарласыңыз.

### Тартылған ет дайындау

1. Шнек білігін пластик бөлігін алға қарай ет тартқыштың беру бөлігіне салыңыз. Пышақты шнек білігіне орнатыңыз.
2. Тартқыш дискілердің кез келгенін шнек білігіне орнатыңыз. Барлығын бекіту гайкасымен бекітіңіз.
3. Ет тартқыштың тиеу бөлігіне жүктеу науасын орнатыңыз.
4. Ет тартқышы тартылған етке дайын.
5. Дайындалған ет кесектерін салу науасына салыңыз.
6. Құрылғыны қосыңыз.
7. Итергішті ақырын басып, етті жүктеу бөлігіне итеріңіз.
8. Ет тартқыштың тиеу бөлігі бітеліп қалса, құрылғыны өшіріп, тазалаңыз. Қажет болса, «R» (Реверс) функциясын пайдаланыңыз.

### НАЗАР АУДАРЫҢЫЗ!

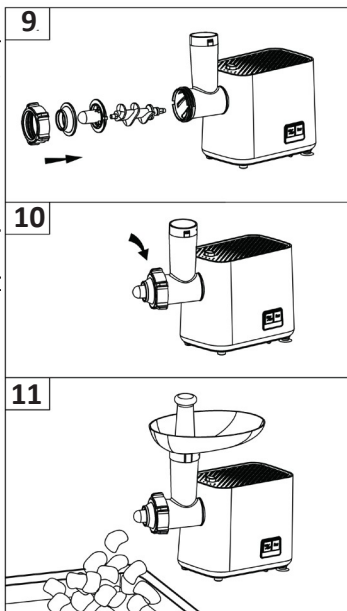
- Құрылғыны тұқымдарды, жаңғақтарды немесе басқа қатты тағамдарды ұнтақтау үшін пайдаланбаңыз.
- Мұздатылған етті ұсақтамаңыз! Тартылған етті пісірер алдында етті еріту керек.
- Құрылғы жұмыс істеп тұрғанда, ет тартқышқа тым көп етті итеруге тырыспаңыз.

**ЕСКЕРТУ:** сүйектерді, сіңірлерді, қатты шеміршекті алып тастаңыз, етті ұсақ кесектерге (20 мм × 20 мм × 60 мм) кесіңіз, сонда олар ет тартқыштың тиеу бөлігіне еркін өтеді.

## Кеббе пісіру

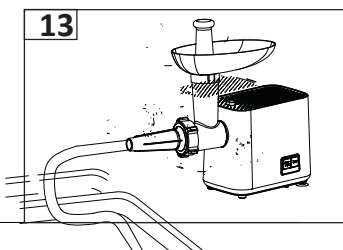
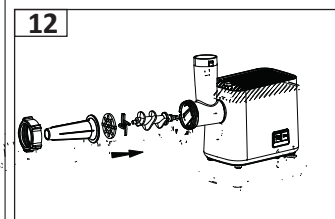
Кеббе — таяу шығыс тағамдарының дәстүрлі ет тағамы, булгур пирогтары, дәмдеуіштер қосылған ұсақ тартылған ет және туралған пияз. Кеббені дайындау үшін алдымен майдалап тартылған тартылған етті пияз, ұн (жарма) және котлеттерге арналған басқа ингредиенттермен араластырып дайындау керек.

1. Алдымен шнекті пластик бөлігімен салыңыз. Конусты және қалыптау шүмегін киіңіз (Сурет 10).
2. Барлығын бекіту гайкасымен бекітіңіз (Сурет 11).  
**Ескертпе:** бұл қондырма тартылған ет дискісіз және пышақсыз пайдаланылады.
3. Ет тартқыштың тиеу бөлігіне жүктеу науасын орнатыңыз. Құрылғы кеббе жасауға дайын (Сурет 11).
4. Кеббе қоспасын дайындаңыз және оны кеббе қосымшасы орнатылған ет тартқыштан өткізіңіз.



## Шұжықтарды пісіру

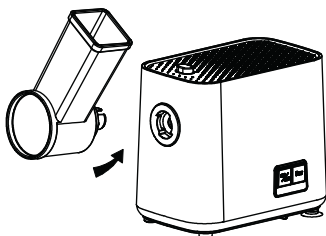
1. Етті дайындаңыз.
2. Шнекті, пышақты, тартқыш дискіні және шұжық қондырмасын 12-суретте көрсетілгендей салыңыз. Сепаратордың ойықтары тартқыштың шығыңқы жерлерімен сәйкес келетініне көз жеткізіңіз. Барлығын бекіту гайкасымен бекітіңіз.
3. Ет тартқыштың тиеу бөлігіне жүктеу науасын орнатыңыз. Құрылғы шұжық жасауға дайын.
4. Шұжық қабығын 10 минутқа жылы суға батырыңыз.
5. Ылғал қаптаманы шұжық шұжықшасының үстіне қойып, соңына түйін байлаңыз. Саптамадағы ауа шығатын жерді бітеп тастамаңыз.
6. Салманы салу науасына салып, құрылғыны қосыңыз.
7. Итергішті ақырын басып, толтырғышты тиеу бөлігіне итеріңіз.
8. Толығымен толтырылғанша шұжық қондырмасынан қорапты баяу тартыңыз.
9. Егер қабық саптамаға жабысып қалса, оны сумен аздап ылғалдандырыңыз.



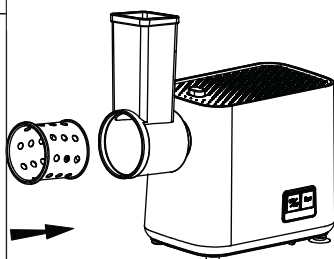
## Үккіштер жинағы

1. Бекіткішті басып, үккіш корпусын 14-суретте көрсетілгендей салыңыз. Орнатқан кезде үккіш корпусын еңкейту керек екенін ескеріңіз. Сағат тіліне қарсы бұрап, оның мықтап бекітілгеніне көз жеткізіңіз.
2. Қажетті қондырманы үккіш корпусының барабанына салыңыз. Саптаманың мотор бекіткішінде екеніне көз жеткізу үшін оны сағат тілімен ақырын бұраңыз (Сурет 15).
3. Қажетті ингредиенттерді үккіш корпусына салыңыз. Итергішті пайдаланыңыз (Сурет 16).

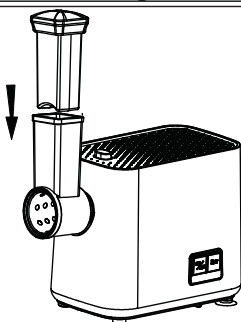
14



15



16



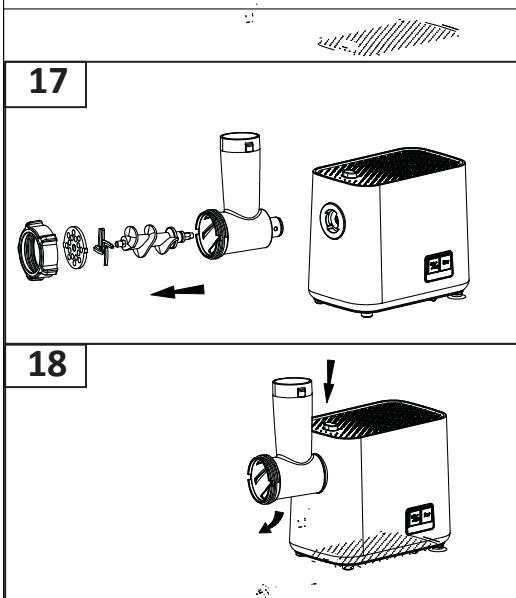
## Қызмет көрсету және күтім

Тор саңылауларына кептеліп қалған етті ет тартқыштан нанның бір бөлігін өткізу арқылы тазалауға болады.

1. Тазалау алдында ет тартқышты өшіріп, электр желісінен ажыратыңыз.
2. Бекіткішті басыңыз. Итергішті шешіп, жүктеу науасын алыңыз. Бекіту гайкасын көрсеткі бағытында бұрап, барлық бөліктерді корпусдан алыңыз (Сурет 17).
3. Құлыпты басу арқылы жүктеу бөлігін мотор бөлігінен ажыратыңыз (Сурет 18).
4. Бөлшектерді сабынды суда жуыңыз. Қолданғаннан кейін ет тартқышты дереу тазалаңыз.
5. Бөлшектерді таза жылы сумен шайып, дереу құрғатыңыз.
6. Пышақ пен дискілерді өсімдік майымен майлау ұсынылады.
7. Құрылғының корпусын дымқыл шүберекпен тазалаңыз. Оны ешқашан суға батырмаңыз.

**ЕСКЕРТУ:** құрылғы мен оның бөліктері ыдыс жуғышта жууға жарамайды.

**НАЗАР АУДАРЫҢЫЗ:** құрылғының қандай да бір ақаулары анықталса, оны пайдалануды дереу тоқтатып, уәкілетті қызмет көрсету орталығына хабарласу керек.



## Техникалық сипаттамалары

- Үлгісі: ММ-2000.
- Сауда белгісі: DEXP.
- Қуаты: 2000 Вт.
- Өнімділік: 2,5 кг/мин дейін.
- Корпус материалы: пластик.
- Науа материалы: пластик.
- Кері функция.
- Торлау және ұсақтау функциясы.
- Қолдану саласы: тұрмыстық.
- Электр тогының соғуынан қорғау класы. ағымдағы: II.
- Қуат сымының қондырма түрі: Y.
- Қуат сымының ұзындығы: 1 м.
- Қолдану саласы: тұрмыстық.

## Жинақталым

- Мотор блогы.
- Ет тартқыштың бөлігін тиеу.
- Ет тартқыштың бұрандасы.
- Ет тартқышқа арналған пышақ.
- Бекіткіш гайка.
- жүктеу науасы.
- 2 итергіш.
- Үккіш.
- Салмаға арналған 2 металл диск.
- 1 шұжық қосымшасы.
- 1 кеббе қосымшасы.
- Үккішке арналған 3 саптама.
- Пайдалану бойынша нұсқаулық.

## **Монтаждау, сақтау, тасымалдау (тасу), өткізу және кәдеге жарату ережелері мен шарттары**

- Құрылғы қандай да болмасын монтаждауды немесе бекітуді талап етпейді.
- Құрылғыны қаптамада, өндірушінің және тұтынушының жылытылатын үй-жайларында ауаның 5 және 40 °С аралығындағы температурада және ауаның 80%-дан аспайтын салыстырмалы ылғалдылығында сақтау керек. Үй-жайда жемірілуді тудыратын жегі қоспалар (қышқылдардың, сілтілердің булары) болмауы тиіс.
- Құрылғының тасымалдануы құрғақ ортада жүзеге асырылуы тиіс.
- Құрылғы ұқыпты өңдеуді талап етеді, оны шаң, кір, соққы, ылғал, от және т.б. әсерінен қорғаңыз.
- Құрылғыны сату жергілікті заңнамасына сәйкес жүргізілуі керек.
- Құрылғының ақаулығы анықталған жағдайда, тез арада авторландырылған сервистік орталыққа хабарласу немесе құрылғыны кәдеге жарату керек.
- Бұйымның қызмет ету мерзімі аяқталғаннан кейін оны қарапайым тұрмыстық қоқыспен бірге тастауға болмайды. Оның орнына, ол федералды немесе жергілікті заңнамаға сәйкес қайта өңдеу және қайта өңдеу үшін электрлік және электронды жабдықты тиісті қабылдау бекетіне қайта өңдеуге жіберіледі. Осы бұйымды дұрыс жоюды қамтамасыз ете отырып, сіз табиғи ресурстарды үнемдеуге және қоршаған ортаға және адамдардың денсаулығына зиян келтірмеуге көмектесесіз. Бұл бұйымды қабылдау және жою бекеттері туралы қосымша ақпаратты жергілікті муниципалды органдардан немесе тұрмыстық қалдықтарды шығаратын кәсіпорыннан алуға болады.

## Қосымша ақпарат

**Өндіруші:** Гуандун Линк-плас Электрик Эпплайнсис Ко., Лтд.  
№ 18-2, Тунци тас жолы, Суйчэн ауылы, Дунфэн, Чжуншань қ., Гуандун пров., Қытай.

Қытайда жасалған.

**Импортер / юр. лицо, принимающее претензии в Республике Казахстан:**

ТОО «ДНС КАЗАХСТАН», г. Астана, р-н Сарыарқа, пр-т Сарыарқа, зд. 12, Республика Казахстан.

**Импорттаушы / Қазақстан Республикасында талаптар қабылдайтын заңды**

**тұлға:** «DNS QAZAQSTAN (ДНС КАЗАХСТАН)» ЖШС, Астана қ-ы, Сарыарқа ауданы, Сарыарқа д-лы, 12 ғ-т, Қазақстан Республикасы.

**Адрес электронной почты / электронды пошта мекен-жайы:** info@dns-shop.kz

Тауар КО ТР (ЕАЭО) талаптарына сәйкес келеді.

Өнімнің сыртқы түрі мен техникалық сипаттамалары ескертусіз өзгертілуі мүмкін.

**Интернеттегі мекен-жайы:** [www.dexp.club](http://www.dexp.club)



Өндіріс күні пайдаланушы нұсқаулығының орыс тіліндегі нұсқасында көрсетілген. V.3

# Кепілдік талоны

SN/IMEI: \_\_\_\_\_

Кепілдікке қойылған күні: \_\_\_\_\_

Өндіруші бүкіл кепілдік мерзімі ішінде құрылғының үздіксіз жұмыс істеуіне, сондай-ақ материалдар мен жинақтарда ақаулардың болмауына кепілдік береді. Кепілдік кезеңі бұйымды сатып алған сәттен басталады және тек қана жаңа өнімдерге қолданылады.

Кепілдік қызмет көрсетуге пайдаланушы нұсқаулығына сәйкес бұйымды пайдалану шартымен кепілдік мерзімі ішінде тұтынушының кесірінен істен шықпаған элементтерді тегін жөндеу немесе ауыстыру кіреді. Элементтерді жөндеу немесе ауыстыру уәкілетті сервистік орталықтардың аумағында жүргізіледі.

Кепілдік мерзімі: 24 ай.

Пайдалану мерзімі: 36 ай.

Сервистік орталықтардың өзекті тізімі келесі мекенжай бойынша:

<https://www.dns-shop.kz/service-center/>

**Кепілдік міндеттемелер және тегін сервистік қызмет көрсету, егер оларды ауыстыру бұйымды бөлшектеуге байланысты болмаса, тауардың жиынтықтылығына кіретін, төменде аталған керек-жарақтарға қолданылмайды:**

- ҚБП (Қашықтан басқару пультіне) арналған қуат элементтері (батареялар).
- Жалғағыш кәбілдер, антенналар және оларға арналған жалғастырғыш тетіктер, құлаққаптар, микрофондар, «HANDS-FREE» құрылғылары; жиынтықта жеткізілетін әртүрлі типтегі ақпарат тасымалдағыштар, бағдарламалық құрал (БҚ) және драйверлер (бұйымның қатты магниттік дискілердегі жинақтағышқа алдын ала орнатылған БҚ-ны қоса алғанда, бірақ онымен шектелмей), сыртқы енгізу-шығару құрылғылары және манипуляторлар.
- Қаптар, сөмкелер, белдіктер, тасымалдауға арналған баулар, монтаждық керек-жарақтар, құрал-саймандар, бұйымға қоса берілетін құжаттама.
- Табиғи тозуға ұшырайтын шығын материалдары мен бөлшектер.



## **Өндіруші келесі жағдайларда кепілдік міндеттемелерге ие болмайды:**

- Кепілдік мерзімі аяқталды.
- Егер жеке (тұрмыстық, отбасылық) қажеттіліктерге арналған бұйым кәсіпкерлік қызметті жүзеге асыру үшін, сондай-ақ оның тікелей міндетіне сәйкес келмейтін басқа мақсаттарда пайдаланылған болса.
- Өндіруші бұйымды пайдалану кезінде пайдаланушы нұсқаулығының талаптарын бұзу, бұйымды орнату және оған қызмет көрсету жөніндегі ұсынымдарды, қосу ережелерін (бұйымның өзіне де, онымен байланысты бұйымдарға да сәйкес келмейтін желілік кернеудің әсері нәтижесінде туындаған қысқа тұйықталулар), бұйымды сақтау және тасымалдау кезінде өнім иесі және/немесе үшінші тұлғалар шектен ықтимал материалдық, моральдық және өзге де зиян үшін жауапты болмайды.
- Механикалық зақымданудың барлық жағдайлары: өнімді пайдалану кезінде алынған сызаттар, жарықтар, деформациялар, соққы іздері, майысулар, кептелістер және т.б.
- Түрлендірулерді, рұқсат етілмеген жөндеулерді осындай жұмыстарды жүргізуге уәкілетті емес адамдар жүргізген жағдайлар. Егер ақаулық конструкцияны немесе бұйымның схемасын өзгерту, Өндіруші қарастырмаған сыртқы құрылғыларды қосу, Қазақстан Республикасының заңнамасына сай сәйкестік сертификаты жоқ құрылғыны пайдалану салдарынан туындаған болса.
- Егер бұйымның ақауы еңсерілмейтін күштің әсерінен (табиғи элементтер, өрт, су тасқыны, жер сілкінісі, тұрмыстық факторлар және Өндірушіге тәуелді емес басқа жағдайлар) немесе Өндіруші болжай алмаған үшінші тұлғалардың әрекеттерінен туындаса. Бұйымның толық немесе ішінара істен шығуына алып келген бұйымның ішіне бөгде заттардың, өзге денелердің, заттектердің, сұйықтықтардың, жәндіктердің немесе жануарлардың түсуінен, агрессивті ортаның әсерінен, жоғары ылғалдылықтан, жоғары температуралардан туындаған ақау.
- Бұйымды сәйкестендіру (сериялық нөмірі) жоқ немесе сәйкес келмейді. Егер зақымданулар (кемшіліктер) зиянды бағдарламалық қамтаманың; БҚ ұсынушысының осы қызметті ұсынбауына байланысты мүмкіндігінсіз бұйымның бағдарламалық ресурстарына қолжетімділіктің болмауына әкеп соққан құпиясөздерді (кодтарды) оларды жинау/қалпына келтіру мүмкіндігінсіз орнату, ауыстыру немесе жою әсерінен туындаса.
- Егер жұмыстың ақаулықтары қуат беруші, кәбілдік, телекоммуникациялық желілердің, радиосигнал қуатының стандарттарға немесе техникалық регламенттеріне сәйкес келмеуінен, оның ішінде бедер ерекшеліктерінен және басқа да осыған ұқсас сыртқы факторлардан, бұйымның желі әрекет ететін шекарада немесе аймақтан тыс жерде пайдаланылуынан туындаған болса.
- Егер зақымданулар стандартты емес (түпнұсқалық емес) және/немесе сапасыз (зақымданған) шығыс материалдарын, керек-жарақтарды, қосалқы бөлшектерді, қуат беру элементтерін, әртүрлі үлгідегі ақпарат тасымалдағыштарды (CD, DVD дискілерді, жад карталарын, SIM карталарын, картридждерді қоса алғанда) пайдаланудан туындаса.
- Егер кемшіліктер үйлесімсіз контентті (әуендерді, графиканы, бейне және басқа файлдарды, Java қосымшаларын және оларға ұқсас бағдарламаларды) алуға, орнатуға және пайдалануға байланысты туындаған болса.
- Осы бұйыммен жанасып жұмыс істейтін басқа жабдыққа келтірілген залалға.





