

Руководство по эксплуатации Беспроводное зарядное устройство DEXP QI-01

Уважаемый покупатель!

Благодарим Вас за выбор нашей продукции.

Мы рады предложить Вам изделия и устройства, разработанные и изготовленные в соответствии с высокими требованиями к качеству, функциональности и дизайну. Перед началом эксплуатации внимательно прочитайте данное руководство, в котором содержится важная информация, касающаяся Вашей безопасности, а также рекомендации по правильному использованию продукта и уходу за ним. Позаботьтесь о сохранности настоящего Руководства и используйте его в качестве справочного материала при дальнейшей эксплуатации изделия.

Назначение устройства

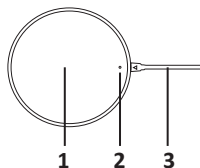
Беспроводное зарядное устройство предназначено для зарядки мобильных устройств с поддержкой функции беспроводной зарядки с использованием сетевого зарядного устройства (в комплект поставки не входит).

Меры предосторожности

- Держите устройства, поддерживающие беспроводную зарядку и беспроводное ЗУ вдали от воды и других жидкостей, а также от источников тепла.
- Перед очисткой ЗУ убедитесь, что оно отключено от сети. Протирайте устройство сухой мягкой тканью.
- Не разбирайте, не роняйте и не трясите беспроводное ЗУ.
- Не кладите металлические предметы на поверхность зарядной платформы.
- Устройство не предназначено для использования детьми и лицами с ограниченными физическими, сенсорными или умственными способностями, кроме случаев, когда над ними осуществляется контроль другими лицами, ответственными за их безопасность. Не позволяйте детям играть с устройством.

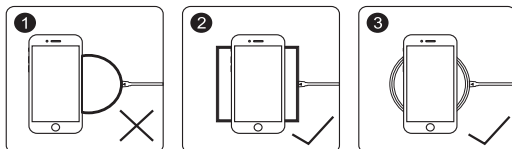
Схема устройства

1. Область беспроводной зарядки.
2. Световой индикатор.
3. Зарядный кабель.



Правила и условия безопасной эксплуатации

1. Подключите беспроводное ЗУ к блоку питания с разъемом USB. Включите блок питания в сеть. Световой индикатор будет мигать поочередно зеленым и красным цветом в течение 3 секунд, а затем погаснет.
2. Положите мобильное устройство, поддерживающее стандарт зарядки Qi, на область беспроводной зарядки дисплеем вверх, как показано на рисунке ниже.



- Во время зарядки световой индикатор будет мигать зеленым цветом.
- По окончании зарядки индикатор загорится зеленым цветом.
- При обнаружении посторонних объектов на рабочей области индикатор будет мигать красным цветом.

Технические характеристики

- Модель: QI-01.
- Торговая марка: DEXP.
- Вход: 5 В = 2 А, 9 В = 2 А, 12 В = 2 А.
- Максимальная выходная мощность: 15 Вт.
- Выходная мощность: 15 Вт / 10 Вт / 7,5 Вт / 5 Вт.
- Расстояние передачи данных: ≤ 7 мм.
- Разъем: USB-C.
- Степень защиты: IPXX.
- Класс защиты: III.
- Рабочая температура: 0 - 40 °С.
- Стандарт: Qi.

Комплектация

- Устройство.
- Зарядный кабель.
- Руководство по эксплуатации.

Правила и условия монтажа, хранения, перевозки (транспортировки), реализации и утилизации

- Устройство не требует какого-либо монтажа или постоянной фиксации.
- Хранение устройства должно производиться в упаковке в отапливаемых помещениях у изготовителя и потребителя при температуре воздуха от 5 °С до 40 °С и относительной влажности воздуха не более 80 %. В помещениях не должно быть агрессивных примесей (паров кислот, щелочей), вызывающих коррозию.
- Перевозка устройства должна осуществляться в сухой среде.
- Устройство требует бережного обращения, оберегайте его от воздействия пыли, грязи, ударов, влаги, огня и т.д.
- Реализация устройства должна производиться в соответствии с местным законодательством.
- После окончания срока службы изделия его нельзя выбрасывать вместе с обычным бытовым мусором. Вместо этого оно подлежит сдаче на утилизацию в соответствующий пункт приема электрического и электронного оборудования для последующей переработки и утилизации в соответствии с федеральным или местным законодательством. Обеспечивая правильную утилизацию данного продукта, вы помогаете сберечь природные ресурсы и предотвращаете ущерб для окружающей среды и здоровья людей, который возможен в случае ненадлежащего обращения. Более подробную информацию о пунктах приема и утилизации данного продукта можно получить в местных муниципальных органах или на предприятии по вывозу бытового мусора.
- При обнаружении неисправности устройства следует немедленно обратиться в авторизованный сервисный центр или утилизировать устройство.

Условия гарантийного обслуживания

Производитель гарантирует бесперебойную работу устройства в течение всего гарантийного срока, а также отсутствие дефектов в материалах и сборке. Гарантийный период исчисляется с момента приобретения изделия и распространяется только на новые продукты. В гарантийное обслуживание входит бесплатный ремонт или замена элементов, вышедших из строя не по вине потребителя в течение гарантийного срока при условии эксплуатации изделия согласно руководству пользователя. Ремонт или замена элементов производится на территории уполномоченных сервисных центров.

Актуальный список сервисных центров по адресу:
<https://www.dns-shop.ru/technical-support/>

Срок гарантии: 12 мес.

Срок эксплуатации: 12 мес.

Дополнительная информация

Изготовитель: Шэньчжэнь Топбэнд Бэттери Ко., Лтд.

Зап. сторона 7F и 4F, фабрика 3, промпарк Топбэнд, промзона Лиуй-Ань, Лансинь Коммьюнити, ул. Шиянь, р-н Баоань, г. Шэньчжэнь, пров. Гуандун, Китай.

Manufacturer: Shenzhen Topband Battery Co.,Ltd.

West side of 7F and 4F, Plant 3, Topband Industrial Park, Liyu-an Industrial Zone, Langxin Community, Shiyao Street, Bao'an District, Shenzhen, Guangdong Province, P.R. China.

Сделано в Китае.

Импортер в России: ООО «ДНС ЛОДЖИСТИК».

690025, Приморский край, г.о. Владивостокский, г. Владивосток, ул. Фанзавод, д.1, каб. 15.

Адрес электронной почты: dns-logistic.llc@mail.dlogistix.com

Уполномоченное изготовителем лицо: ООО «Атлас».

690068, Россия, Приморский край, г. Владивосток, проспект 100-летия Владивостока, дом 155, корпус 3, офис 5.

Адрес электронной почты: atlas.llc@mail.dlogistix.com

Товар соответствует требованиям ТР ТС (ЕАЭС).

Спецификации, информация о продукте и его внешний вид могут быть изменены без предварительного уведомления пользователя в целях улучшения качества нашей продукции.



Товар изготовлен (мм.гггг): _____ v.2